

XIX A. TIŠKEVIČIŲ RŪMŲ VILNIUJE (TRAKŲ G. 10) INTERJERO SIENŲ TAPYBA. GRUNTO IR TAPYBOS SLUOKSNIŲ ATPAŽINIMAS IR TAPYBOS EKSPONAVIMAS

Indrė Valkiūnienė

AUKŠČIAUSIOS KATEGORIJS

SIENŲ TAPYBOS RESTAURATORĖ

Pylimo g. 29 – 12, LT-01309 Vilnius

indrevai@yahoo.com

Straipsnyje nagrinėjama autentiško sienų tapybos ir grunto sluoksnių atpažinimo problema, išskylanti polichromijos tyrimų bei restauravimo metu. Pavyzdžiu pasirinktas Tiškevičių rūmų Vilniuje (Trakų g. 10) XIX a. tapytas dekoras ir spalvoto grunto sluoksniai. Aptariamoms tapybos restauravimo ir išlikusių fragmentų eksponavimo komplikacijos bei nurodomi pasirinkti sprendimo būdai.

REIKŠMINIAI ŽODŽIAI: Tiškevičių rūmai Vilniuje (Trakų g. 10), sienų tapyba, gruntas, polichromijos tyrimai, interjeras.

Įvairių laikotarpių sienų tapybos daugiasluoksniškumas neretai sutinkamas restauruojant Lietuvos senuosius pastatus. Dažni perstatymai, vis naujo meninio stiliaus dekoras atsiradimas senojoje architektūroje būdingas mūsų krašto kultūros reiškinys. Labai reta tokių objektų, kur sienų tapybos restauratoriams nereikėtų spręsti klausimo, kuris tapybos sluoksnis yra vertingesnis ir kiek jo reikėtų eksponuoti. Galiausiai radus daugybę polichromijos sluoksnių tampa sunku apsispręsti, kas yra vertingiau, o ką galima „aukoti“, kad geriau išryškėtų kažkuris vienas arba keli dekoravimo etapai. Be to, kyla dar viena problema, kuri straipsnyje ir bus išsamiau aptarta, – sunku būna atpažinti, kuris iš daugelio aptiktų, dažnai smarkiai

sunykusių sluoksnių yra tapybos, o kuris grunto. Ši problema opiai palietė ne vieną restauruojamą objektą Lietuvoje¹ ir, deja, tokios atpažinimo klaidos kai kuriais atvejais neatpažįstamai pakeitė istorinių interjerų autentišką vaizdą. Vienais atvejais praradimai mažesni, nes sunaikinamos tik nedidelės polichrominio dekoras detalės, o kitais – sienų ir lubų visumos vaizdas, nes dėl neteisingai nustatytų sluoksnių jis nebeatspindi autentiško spalvinio sumanymo.

Tenka atkreipti dėmesį į tai, kad dažnu atveju iš pirmo žvilgsnio grunto sluoksnį sunku atskirti nuo

¹ Nemenki ginčai šiuo klausimu tarp tyrėjų kilo restauruojant Gelgaudiškio (Šakių r.) dvaro rūmus bei įvairius Vilniaus istorinius namus.

tapybos, kadangi dažų sudėtis būdavo labai panaši ir netgi spalva parenkama artima tapybos fonui ar viršutiniam sienų dažymui. Todėl neretai polichromijos tyrimus atliekantis specialistas, norėdamas nustatyti pirminio dažymo spalvą, pasirenka pirmąjį, arčiausiai mūro esantį, sluoksnį kaip autentišką. Tačiau tai ir yra pagrindinė klaida. Restauruojant sienų tapybos kūrinius įvairiuose Lietuvos paveldo objektuose, tapo aišku, kad grunto ir tapybos spalvų santykis dažnai kartojasi. Ryškiai geltonas gruntinis dažymas buvo naudojamas norint „sušildyti“ pilką ar kitos spalvos tapybos sluoksnį. Nuo tokio grunto pilka spalva tarsi mirga ir spinduliuoja iš vidaus. Po juodu klasicistinio frizo fono dažu dažniausiai slėpėsi tamsiai raudonas gruntas, suteikiantis juodai spalvai gilumo, o po lengvai pilkšvu lubų dažymu galima rasti šviesų, pilkšvai žydrą gruntą. XIX a. tapyba nebuvo atliekama tiesiai ant tinko, tuo metu dirbė meistrai paruošdavo sienų ar lubų paviršių jį nugruntuodami arba nudažydami vieną kartą fono spalva. Todėl atliekant žvalgomuosius polichromijos tyrimus reikėtų ieškoti tapybos sluoksnio ir kompozicijos vientisumo, detalių išbaigtumo, bet ne visada pirmojo dažymo.

Šio straipsnio tikslas – aptariant vieną pavyzdį, buvusių Tiškevičių rūmų Vilniuje (dab. A. Mickevičiaus viešoji biblioteka) restauravimo eigą ir iškilusias problemas, atkreipti sienų tapybos tyrėjų, restauratorių ir kitų už dailės bei architektūros paveldą atsakingų asmenų dėmesį į sienų tapybos grunto ir tapybos sluoksnių atpažinimo bei įvairių laikotarpių tapybos eksponavimo galimybes. Analizė grindžiama remiantis polichromijos tyrimų ataskaita ir tapyto dekoru atkūrimo projektu² bei asmenine praktika restauruojant rūmų interjero sienų tapybą.

2 Vidaus patalpų polichromijos dažymo projektas parengtas remiantis 1990–1991 m. atliktų polichromijos tyrimų duomenimis: Trakų g. 10. A. Mickevičiaus viešoji biblioteka. Interjerų polichromijos tyrimai, Vilnius, 1990, in: Vilniaus apskrities archyvas (toliau – VAA), f. 1019, ap. 11, b. 7213; Elena Kazlauskaitė, Vilniaus apskr. A. Mickevičiaus viešosios bibliotekos pastatų Trakų g. 10, 12 Vilniuje (S798) rekonstravimas. Polichromijos atkūrimo (vidaus patalpų ir fasadų) techninis projektas, Vilnius, 2006, UAB „Lietuvos paminklai“.

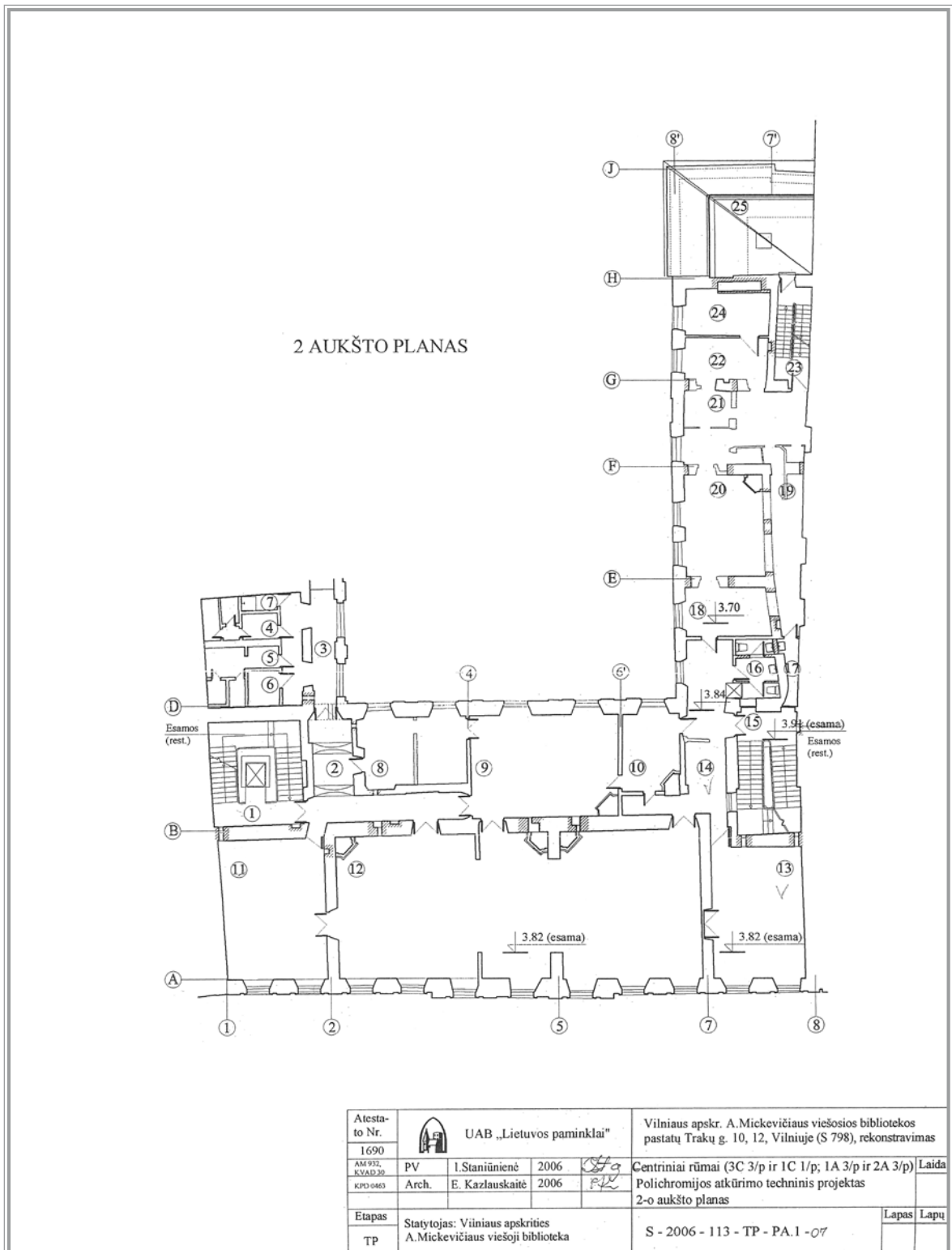
Pastato ilgą ir komplikuoatą istoriją bei daugybę perstatymo etapų, kurie lėmė ir sienų tapybos kaitą, atskleidžia išaiškinti istoriniai faktai. Jis yra svarbioje senojo Vilniaus dalyje ir pirmą kartą archyvuose dokumentuose paminėtas 1609 metais. Posesiją ir pastatą tyrinėję istorikai išskiria šiuos raidos etapus³:

- 1) Nuo XVII a. pr. iki XVIII a. vid. tai buvęs dviejų aukštų pastatas, priklausęs daugybei savininkų.
- 2) Po 1748 m. Vilnių nusiaubusio gaisro 1749–1791 m. rūmuose atliktas kapitalinis remontas, praplėsti korpusai, pristatyta ūkinių patalpų. 1790 m. pastatas priklausė generolui Jeronimui Zenkovičiui.
- 3) 1792–1793 m. pristatytas trečias aukštas, kuris pradėtas dekoruoti 1839–1850 m., gavus lėšų iš miesto dūmos. Kai kurios patalpos užbaigtos įrengti tik XIX a. pabaigoje.
- 4) Nuo 1863 m. rūmai priklausė Sofijai Tiškevičienei. XIX a. pastatyti ūkiniai pastatai, kurie užbaigė posesiją.
- 5) 1909 m. pastato savininku tapo Juozapas Tiškevičius, kuris inicijavo jo remontą. XX a. pr. daugelyje patalpų pakeistas dekoras, uždėti nauji lipdiniai. Perstatytos laiptinės ir pakeistas kai kurių patalpų planas.

1990 m. atlikus tyrimus, rūmų antro aukšto 2, 9, 10, 11, 12, 20 patalpose rasta įvairių laikotarpių polichromijos sluoksnių bei XX a. pr. lipdybos elementų⁴ [1 il.]. Po tyrimų praėjus dviem dešimtmečiams, 2011 m. pradėti restauravimo darbai ir XVIII–XIX a. sienų tapybos fragmentų rasta dar 13, 14 bei 18 patalpose, kurie, deja, buvo išlikę labai fragmentiškai, ir suprasta, kad

3 Istorinių tyrimų duomenys pateikti išsamioje ataskaitoje: Jonas Jurkštas, A. Mickevičiaus viešoji biblioteka Vilniuje, Trakų g. Nr. 10, Istoriniai tyrimai, Vilnius: Paminklų restauravimo projektavimo institutas, 1990, in: Kultūros paveldo centro archyvas, f. 5, b. 5275.

4 Trakų g. 10. A. Mickevičiaus viešoji biblioteka. Interjerų polichromijos tyrimai, Vilnius, 1990, in: VAA, f. 1019, ap. 11, b. 7213.



1. A. Mickevičiaus viešosios bibliotekos antro aukšto planas, 2006,
 autorė arch. Irena Staniūnienė

First-floor plan of the Adomas Mickevičius public library



2. Išlikęs XIX a. pirmos pusės tapyto panelio fragmentas antro aukšto 14 patalpoje, Indrės Valkiūnienės nuotrauka, 2013

Surviving fragment of a painted panel from the first half of the 19th century in room 14 of the 1st floor



3. Išlikęs XVIII a. pabaigos sienų tapybos fragmentas antro aukšto 14 patalpoje, Indrės Valkiūnienės nuotrauka, 2013

Surviving fragment of mural painting from the late 18th century in room 14 of the 1st floor



4. Išlikęs XIX a. sienų tapybos fragmentas virš durų antro aukšto 13 patalpoje, Indrės Valkiūnienės nuotrauka, 2013

Surviving fragment of 19th century mural painting in room 13 of the 1st floor



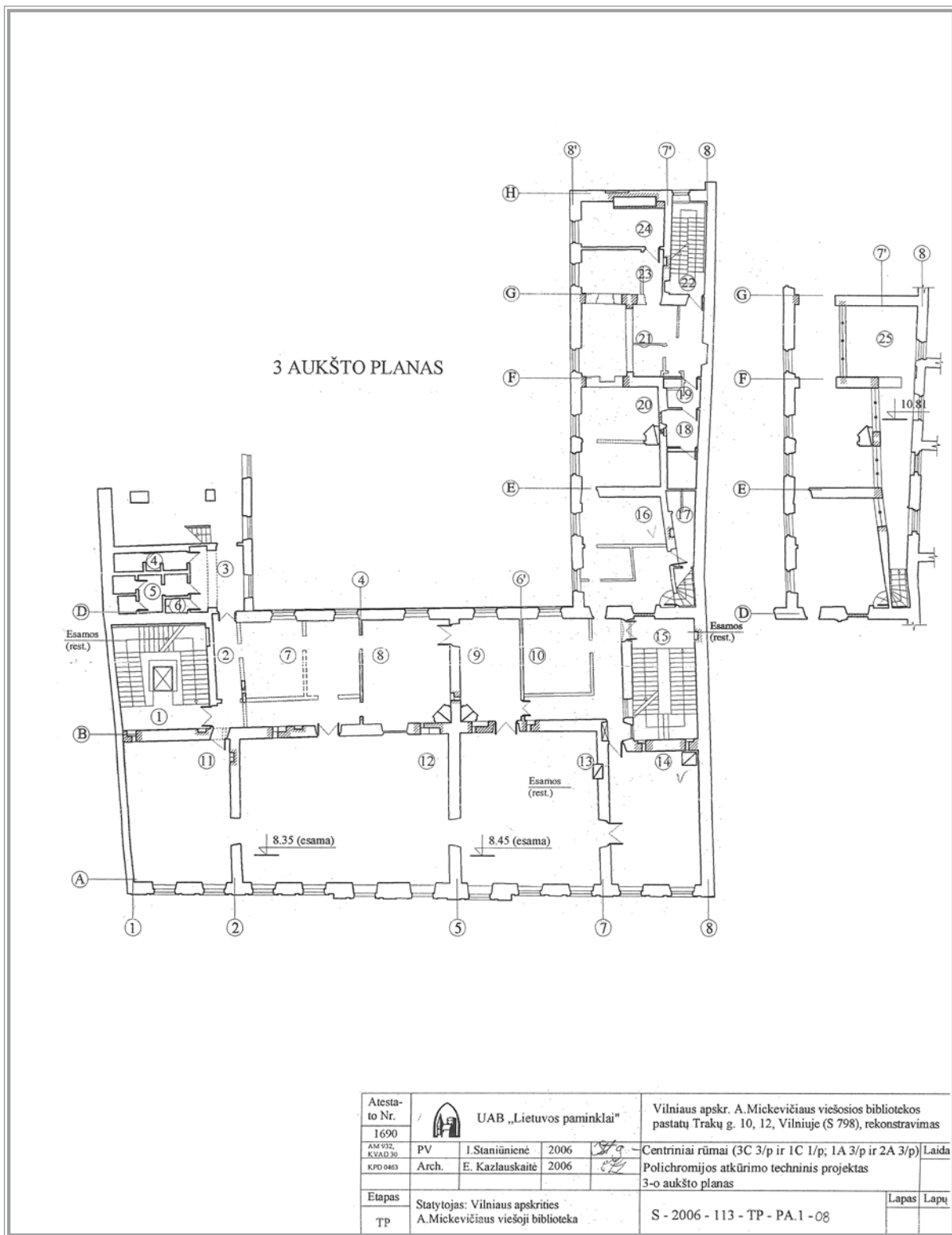
5. Antro aukšto 10 patalpa po sienų tapybos restauravimo,
Indrės Valkiūnienės nuotrauka, 2014

Room 10 of the 1st floor after restoration of mural painting

vientiso interjero dekoru vaizdo išsaugoti jau neįmanoma. 2011–2015 m. restauruojant pastatą nuspręsta saugoti ir restauruoti tiek XX a. pr. lipdybos dekorą, tiek ir atrastus XVIII a. pab. bei XIX a. tapybos dekoru fragmentus. Išlikę tapybos elementai buvo išsaugoti tik fragmentiškai. Restauruojant sienų tapybą antro aukšto patalpose iškilo problema – kaip išsaugoti ir eksponuoti naujai atrastus tapybos fragmentus. Kadangi jie nebuvo rasti ankstesnių polichromijos tyrimų metu, taigi nebuvo numatyti ir restauravimo projekte. 10, 13 ir 14 patalpose rasta nuo dviejų iki trijų vertingų tapyto dekoru etapų [2–4 il.], tačiau išlikusių fragmentų labai mažai, jie nedideli, o kai kuriose vietose išlikę

vertingi sluoksniai aptikti toje pačioje vietoje ir dengia vienas kitą arba yra pernelyg arti vienas kito. Todėl jų atidengimas ir eksponavimas kelia itin daug techninių ir estetinių problemų.

Antro aukšto 10 patalpoje norint išsaugoti kuo daugiau informacijos apie įvairius dekoru etapus, restauruojant buvo atsisakyta stiliaus ir laikotarpio vientisumo koncepcijos [5 il.]. Restauruoti fragmentai vienas šalia kito eksponuojami nevenojant atskleisti sluoksnių eiliškumo. Be to, restauruojamą sienos dekoru kompozicijos atskleidimą apsunkino ir vėliau pastatyta, tačiau taip pat vertinga XIX a. koklinė krosnis. Pirmiausia buvo atidengtas vėlyviausias iš trijų pirminių



6. A. Mickevičiaus viešosios bibliotekos trečio aukšto planas,
2006, autorė arch. Irena Staniūnienė

Second-floor plan of the Adomas Mickevičius public library



7. Rytinė siena po atidengimo trečio aukšto 14 patalpoje,

Indrės Valkiūnienės nuotrauka, 2014

Eastern wall after uncovering, room 14, 2nd floor

sluoksnių išlikęs XIX a. polichrominis dekoras, juodos spalvos frizas su rudais vynuogių lapais, pilkais angų apvadais, ovalo formos lango imitacija ir melsvo sienų dažymo likučiais, kuris taip pat yra dviejų dažymo sluoksnių: pirmas – žydras, o ant viršaus uždažytas lengvai pilkšvas sluoksnis, kartu šie sluoksniai vienas kitą papildė ir suteikia sienų spalvai elegantiško subtilumo. Buvęs lipdytas karnizas šioje patalpoje neišliko ir jokios informacijos apie jo buvusią formą nėra, todėl karnizo vietą buvo nuspręsta konservuoti kalkiniu tinku ir nudažyti lygia spalva. Viršutinė frizo dalis taip pat neišliko, vietomis yra tik rausvo pirminio dažymo likučiai, o kitur jau antro etapo XVIII a. pab. polichrominio sienų dekoru fragmentai, kurių buvo rasta ir

kitoje patalpos pertvaros pusėje. Tai dekoratyvūs sienų plokštumų apvadai iš juostelių ir smulkios spalvingos gėlyčių bei žydrų kaspinėlių girliandos. Šie apvadai rėmino tapyto sienų apmušalo imitaciją, kuri, deja, neišliko, rasti maži fragmentai buvo labai pažeisti, iškapoti smulkiais išdaužomis ir nesuteikiantys reikiamos informacijos. Šio aukšto patalpose buvo sunkiau spręsti ne grunto ir tapybos painiojimo, bet labiau išsaugojimo ir tapybos fragmentų eksponavimo problemą.

Kitokia situacija susidarė restauruojant trečio aukšto patalpas [6 il.]. Kadangi šis aukštas pastatytas jau XIX a., todėl čia vertingų tapyto dekoru sluoksnių yra mažiau, tačiau išliko šiek tiek daugiau nei antro aukšto patalpose. Restauruojant sienų tapybą stengtasi



8. Lubų tapyba po atidengimo trečio aukšto 14 patalpoje,
Indrės Valkiūnienės nuotrauka, 2014

Mural painting after uncovering, room 14, 2nd floor

išsaugoti XIX a. interjero dekoru vientisumą. Pradėjus restauravimą 2011 m. 14 patalpoje jau buvo atidengtas XIX a. 4 deš. tapytas frizas, tyrimų metu atidengti polichromijos zondai lubose. 1990–1991 m. atlikti žvalgomieji tyrimai išsamios informacijos apie buvusios tapybos kompoziciją nesuteikė. Remiantis tik daline informacija buvo nuspręsta restauruoti aptiktą monochrominį frizą ir lubų bei angokraščių apvadus, o sienų ir lubų plokštumas, kurių polichromija neišaiškinta, dažyti pilkšvais atspalviais⁵. Tiesa, tuo metu aptikti tamsūs žalių, mėlynų dažų gana ekspresyvūs potėpiai buvo priskirti vėlesniam secesijos laikotarpiui ir nuspręsta jų nesaugoti. Tokį tyrėjų sprendimą

lėmė tai, kad pirmame sluoksnyje ant lubų plokštumos buvo rastas šviesus pilkšvas dažas – tapybos gruntas. Padarius tokias išvadas, patalpos interjeras turėjo būti atkurtas šaltų pilkų atspalvių. 2011 m. prasidėjus restauravimo darbų etapui ir pradėjus atidenginėti tapybą buvo pastebėta, kad ant rytinės sienos yra taisyklingi simetriškai išsidėsčiusių keturių arkučių formos įtrūkimai, paaiškėjo, jog taip atsiveria kadaise užtinkuotos segmentinės arkos formos dariniai. Išėmus keletą plytų, pasimatė, kad tai buvusios pusapvalės nišos, ir jas nutarta atidengti. Patikrinus keturių aptiktų nišų uždažymus, buvo rasta aukšto meninio lygio figūrinė tapyba, vaizduojanti po sklendžiantį angeliuką su gėlių girliandomis kiekvienoje ir krepšeliais apačioje [7 il.]. Tuo pat metu toliau gilinantis į lubų tapybos kompoziciją,

⁵ *Ibid.*



9. Vakarinė lubų dalis restauravimo metu trečio aukšto 14 patalpoje, Indrės Valkiūnienės nuotrauka, 2014

Western part of the ceiling during restoration, room 14, 2nd floor

buvo rastos tapytos rausvos spalvos rožės tamsių lapų girliandoje bei centre tapyta to paties stiliaus rozetė, kurią sudarė žydru kaspiniu perrišta gėlių puokštė [8 il.]. Sunkiausia buvo nustatyti autentišką sienų dažų sluoksnį, kadangi plokštumos daug kartų perdažytos, todėl tiek pat kartų valytos, be to, ankstesnio restauravimo metu atidengiant frizą, riba tarp frizo ir dažymo buvo praktiškai sunaikinta. Tvirtą įrodymą pateikė rastas vienintelis išlikęs nedidelis fragmentas, kuriame buvo išsaugota autentiško tapyto frizo ir sienų dekoru bendra kompozicija. Sienų dažų sluoksnis buvo ryškiai rausvos spalvos, suskirstytas langeliais juodos, žalios ir raudonos spalvų juostelių (beje, taip pat atliktas dviem sluoksniais: pirmas – rausvas ryškus, dažytas lygiai, antras – taip pat rausvos spalvos, bet jau su raudonos,

žalios ir juodos spalvų juostelėmis). Sudėliojus į vietas visas šias detales, tapo aiški visa puošnios patalpos tapybinio dekoru kompozicijos koncepcija. Sienų dažymas su architektūrinėmis detalėmis vaizduoja rausvu languotu audiniu muštas sienas, pro ovalias nišas „langus“ matyti lengvame žydrai rausvame fone sklendžiantys amūrai, o lubas juosia sodrūs gėlių vainikai. Kambarys įgavo vientisą pavidalą su savo spalvomis ir tapybos detalėmis, nebeliko klaustukų ir nutylėjimų.

Kita šios patalpos problema – nevienodai išlikusi tapyba lubose ir dėl to atsiradusios restauravimo bei retušavimo problemos. Kadangi patalpos dekoru kompozicija yra visiškai aiški, buvo nuspręsta restauruoti ir atkurti trūkstamą lubų apvado ir gėlių vainiko dalį pietinėje dalyje. Labai gerai išliko tik lubų tapyba



10. Tapyta audinio imitacija po atidengimo trečio aukšto
16 patalpoje, Indrės Valkiūnienės nuotrauka, 2015
Painted fabric imitation after uncovering, room 16, 2nd floor

vakarinėje pusėje [9 il.], todėl atkuriant trūkstamas dalis buvo remtasi čia išlikusia tapyba. Tačiau mažiau išlikusioje rytinėje pusėje ir visiškai sunaikintoje pietinėje dalyje retušavimui sąmoningai buvo pasirinkti šviesesnių tonų mėlyni atspalviai.

Minėta grunto ir tapybos sluoksnio painiavos problema buvo ir kitose trečio aukšto patalpose. Polichromijos tyrimų metu 16 patalpoje buvo rastas XIX a. vid. tapytas monochrominis frizas, be to, nustatyta, kad sienos dažytos žydrai⁶. Tačiau vėliau, restauravimo metu atidžiau patyrinėjus išlikusias tapybos fragmentus, ant sienų buvo atrastas iki šiol nematytas languotą

audinį imituojantis dažymas [10 il.]. Jis sudaro vieną spalviškai tarpusavyje derantį tapybos sluoksnį su ornamentiniu frizu. Įsigilinus paaiškėjo, kad žydras lygus dažymas tebuvo paruošiamasis gruntinis sluoksnis. Šios patalpos autentiškas dažymas taip pat bus restauruotas, o neišlikusi dalis – atkurta. Deja, autentiškos lubos ankstesnių rekonstrukcijų metu buvo sunaikintos ir neišliko jokių duomenų, kaip jos buvo tapytos.

Dar vienas iškeltą problemą iliustruonatis pavyzdys yra trečio aukšto 9 patalpoje. Jos lubose atidengta lipdinius imituojanti tapyba. Grunto sluoksniui panaudotas šviesiai žalsvas dažas, o ant jo grizailio technika nutapytos lipdybą imituojančios puošnios rozetės ir apvado detalės su ryškiai mėlynu šešėliuotu

6 *Ibid.*

fonu [11 il.]. Tyrimų metu tapybos sluoksniui priskirta šviesiai žalsva spalva, nes prabangios vaiskiai mėlynos spalvos dažai dėl savo sudėties buvo blogai išlikę, labai trapūs ir sunkiai atidengiami⁷.

Apibendrinant tenka pastebėti, kad buvę Tiškevičių rūmai Vilniuje tėra tik vienas iš daugelio Lietuvoje pasitaikančių polichromijos restauravimo pavyzdžių, parodantis, kad tyrimų metu netinkamai nustatius grunto ir dažymo sluoksnius iškyla rimta grėsmė autentiškam tapybos vaizdui išsaugoti. Tyrėjams suklydus vertinant atidengtų tapybos sluoksnių informaciją, pradėjus restauravimo darbus autentiškas dekoras gali būti prarastas negrįžtamai. Labai svarbu, kad tyrėjas, kurio darbo sąlygos labai komplikotos, prieš pateikdamas pirmas išvadas apie atrastą tapybą, remtūsi skirtingose vietose atliktų zondų stratigrafija, ją palygintų ir ieškotų ne būtinai pirmo, tačiau vertingo tapybos sluoksniu ir jo detalių vientisumo. Žinant, kad pirmas spalvinis sluoksnis ne visada yra ankstyviausias tapybos sluoksnis, polichromijos tyrimų išvadas reikėtų daryti labai atsargiai ir apgalvojus daugelį aspektų, kad vėliau netektų konstatuoti, jog vertingi tapybos likučiai buvo negrįžtamai sunaikinti, o atidengtas tik spalvotas gruntinis dažymas. Tiriant polichromijos sluoksnius, vertėtų atkreipti dėmesį į tai, jog sienų ir lubų dažymai dažnai būna išlikę fragmentiškai, atliekant tyrimus nereikėtų skubėti atidengti labai didelių zondų, kurie gali būti vieninteliai išlikusios tapybos pavyzdžiai, o dėl netinkamų atidengimo sąlygų vertingi tapybos likučiai gali ir nebeišlikti. Darant bet kokias išvadas apie interjero dekorą būtina atsakingai įvertinti turimus argumentus, o skirtingų sluoksnių tapybos eksponavimo koncepcija kiekviename objekte turi tapti rimtų diskusijų objektu, kad galiausiai būtų parinktas tinkamiausias variantas.

Gauta 2016 03 30

7 *Ibid.*



11. XIX a. lubų tapyba po atidengimo trečio aukšto 9 patalpoje, Indrės Valkiūnienės nuotrauka, 2015

19th century ceiling painting after uncovering,
room 9, 2nd floor

ŠALTINIAI

Jurkštas Jonas, A. Mickevičiaus viešoji biblioteka Vilniuje, Trakų g. Nr. 10, Istoriniai tyrimai, Vilnius: Paminklų restauravimo projektavimo institutas, 1990, in: Kultūros paveldo centro archyvas.

Kazlauskaitė Elena, Vilniaus apskrities A. Mickevičiaus viešosios bibliotekos pastatų Trakų g. 10, 12 Vilniuje (S798) rekonstravimas. Polichromijos atkūrimo (vidaus patalpų ir fasadų) techninis projektas, Vilnius, 2006, in: UAB „Lietuvos paminklai“.

Trakų g. 10. A. Mickevičiaus viešoji biblioteka. Interjerų polichromijos tyrimai, Vilnius, 1990, in: VAA, f. 1019, ap. 11, b. 7213.

MURAL PAINTINGS
IN THE TYSZKIEWICZ PALACE
IN VILNIUS (TRAKŲ ST. 10).
DISTINGUISHING THE COATING
AND THE PAINTING LAYERS AND
THE EXPOSURE OF PAINTING

Indrė Valkiūnienė

SUMMARY

KEYWORDS: Tyszkiewicz Palace in Vilnius (Trakų St. 10), mural painting, prime coating, polychromic research, interior.

During the restoration and research of mural painting in the objects of Lithuania's cultural heritage, restorers often encounter the problem of the existence of multiple layers. Overlapping layers of painting from different periods make us ponder which of them is more valuable and how the earlier layer can be exposed without destroying the later one. Another resulting urgent problem is how not to confuse the coating and the painting layers. In some cases an error made during the polychromic research can result in the loss of some details of the polychromic décor, and in other cases the interior does not reflect the authentic colour design at all. It is often difficult to visually distinguish the coating layer from the painting layer, as the structure of paint was often very similar and even the chosen colours were very close to the painting background or the top layer of wall paint.

While analysing this problem, the restoration of mural painting in the building of the Adomas Mickevičius public library in Vilnius (the former Tyszkiewicz Palace) is presented as an example. This house on Trakų Street was rebuilt and reconstructed many times since the 17th century. It contains many examples of painting from different periods. In performing the restoration works, in view of newly uncovered fragments of mural painting, the projects of polychromy restoration works were corrected and supplemented. During the polychromic research the colour design of some rooms was erroneously established, as the coating was confused for the painting layer. During

the restoration the painting layers were analysed, and in several rooms unexpected details of impressive 19th century painting were uncovered. Some figurative painting and a magnificent plafond decorated with flower and leaf garlands were uncovered, and in two rooms examples of checked fabric imitation were found. These discoveries not only helped to explain some interior solutions, but also enriched Lithuania's cultural heritage with preserved examples of 19th century mural painting and polychromic décor.