

Madona su auskarais: *Rykantų Švč. Mergelės Marijos su Kūdikiu* paveikslo tyrimai ir restauravimas

Tojana Račiūnaitė

Vilniaus dailės akademijos Dailėtyros institutas

Dominikonų g. 15/1, LT-01131 Vilnius

tojana.raciunaite@vda.lt

Rūta Kasiulytė

Lietuvos dailės muziejaus Prano Gudyno restauravimo centras

Rūdninkų g. 8, LT-01135 Vilnius

rutakasiulyte@gmail.com

——— Straipsnyje skelbiami ir interpretuojami *Rykantų Švč. Mergelės Marijos su Kūdikiu* paveikslo tyrimai, atlikti 2013–2014 m. restauruojant kūrinį. Tiriant įvairiais metodais analizuota kūrinio tapybos būklė, jo platinės raidos istorija, kelti paveikslo sukūrimo laiko ir istorinės priklausomybės klausimai. Straipsnyje empirinė „laboratorinė“ kūrinio analizė jungiama su istorinėmis jo kilmės bei paskirties prielaidomis ir ikonografinių kontekstų nuorodomis.

Reikšminiai žodžiai: XVII–XVIII a. LDK tapyba, *Rykantų Švč. Mergelės Marijos su Kūdikiu* paveikslas, Rykantų Švč. Trejybės bažnyčia, tapybos restauravimas.

Bažnytinio paveldo muziejuje saugomas Rykantų Švč. Trejybės bažnyčiai priklausantis Švč. *Mergelės Marijos su Kūdikiu* paveikslas (drobė, aliejus, 65 × 50,5 cm) 2013–2014 m. buvo restauruotas ir 2015 m. eksponuotas šiame muziejuje surengtoje parodoje *Sveika Mergelė! Restauruoti Vilniaus arkivyskupijos marijinės ikonografijos paveiksmai*. Dar prieš restauravimą paveikslas su aptaisais buvo reprodukuotas minėto muziejaus vertybes pristatančiame albume *Jėga ir grožis jo šventovėje...*, jo aptaisai aptarti Regimantos Stankevičienės straipsnyje¹, Edmundo Laucevičiaus ir Birutės Rūtos Vitkauskienės *Vilniaus auksakalystėje* buvo paskelbta archyvinė šio paveikslu nuotrauka su puošniais XVIII a. rėmais². Kūrinio taptyba ir ikonografija, jo rentgenogramos vaizdas ir užtapyimo problematika trumpai pristatyti kolektyvinės monografijos *Sveika Mergelė! Vilniaus arkivyskupijos marijinės ikonografijos aspektai* skyriuje bei jos priede – restauruotų kūrinių kataloge³. Auksakalystės ir ornamentinio dekoru tyrimuose atkreiptas dėmesys į vertingus XVII a. pabaigoje – XVIII a. pradžioje nukaldintus šio paveikslu aptaisus⁴. Visoje žinomoje istoriografijoje kūrinys įvardijamas kaip *Rykantų bažnyčios Švč. Mergelės Marijos su Kūdikiu* paveikslas, nors 1998 m. *Kultūros paminklų enciklopedijoje* tarp Rykantų bažnyčioje esančių paveikslų jis neminimas⁵.

Šiame straipsnyje, jungiant skirtingų metodinių priėgų tyrimus: iš vienos pusės – empirinius, fizikinius ir cheminius, iš kitos – istorinius ir ikonografinius, siekiama kiek įmanoma patikslinti paveikslu sukūrimo lai-

1 *Jėga ir grožis jo šventovėje... Vilniaus arkivyskupijos sakralinės vertybės Bažnytinio paveldo muziejuje*, sud. Dalia Vasiūnienė, Bažnytinio paveldo muziejus, 2013, p. 298–299; Regimanta Stankevičienė, „XVII a. – XVIII a. I ketvirčio Lietuvos bažnyčių paveikslų aptaisai ir jų ornamentika“, in: *Ornamentas: XVI–XX a. I pusės paveldo tyrimai*, sud. Aleksandra Aleksandravičiūtė, Vilnius: Lietuvos kultūros tyrimų institutas, 2014, p. 105.

2 Laucevičius Edmundas, Birutė Rūta Vitkauskienė, *Lietuvos auksakalystė. XV–XIX a.*, Vilnius: Baltos lankos, 2001, p. 127. Rėmai šiuo metu saugomi Bažnytinio paveldo muziejuje, po 2005 m. paveikslu vagystės jie rasti sulaužyti.

3 Tojana Račiūnaitė, „Kai kalba šešėliai... Švč. Mergelės Marijos paveikslų fizikiniai tyrimai ir ikonografijos daugiasklaidinškumas“, in: *Sveika Mergelė! Vilniaus arkivyskupijos marijinės ikonografijos aspektai*, sud. Tojana Račiūnaitė, Vilnius: Vilniaus dailės akademijos leidykla, p. 225; „Katalogas“, in: *Sveika Mergelė!*, p. 314.

4 Edmundas Laucevičius, Birutė Rūta Vitkauskienė, *Lietuvos auksakalystė. XV–XIX a.*, p. 127; *Vilniaus sakralinė auksakalystė*: Katalogas, sud. Rita Pauliukevičiūtė, Vilnius: Bažnytinio paveldo muziejus, 2012, p. 87; Regimanta Stankevičienė, „XVII a. – XVIII a. I ketvirčio Lietuvos bažnyčių paveikslų aptaisai ir jų ornamentika“, p. 105.

5 Paminėtas tik didžiajame altoriuje kabantis Švč. Mergelės Marijos su Kūdikiu atvaizdas (82 × 66 cm); *Kultūros paminklų enciklopedija*, t. 2: *Rytų Lietuva*, Vilnius: Mokslo ir enciklopedijų leidybos institutas, 1998, p. 43.

ką, atskleisti jo ikonografijos specifiškumą. Tad čia bus pristatyti *Rykantų Švč. Mergelės Marijos su Kūdikiu* paveikslo kilmės problematika, prieš restauravimą atliktų kūrinio fizinės būklės tyrimų duomenys, restauravimo eiga. Be to, tyrimas aprėps paveikslo ikonografijos analizę, kuri leis atitinkamai įvertinti ir įkontekstinti kūrinį, taip pat atitinkamai prakalbinti jo restauravimo eigoje gautus empirinius duomenis.

Senujų bažnytinės dailės paminklų tyrimai ne visada sugula į sklandžias ir argumentuotas, išsamias ir daugiau klausimų nebekeliančias istorijas. Neretai nauji empiriniai duomenys sugriauna ankstesnes nuostatas, paneigia netikslus ar klaidingus teiginius, bet naujų nesuformuoja. Atliktos analizės rezultatai inicijuoja pradėti naujus, kito pobūdžio tyrimus, tačiau dažnai skirtingų metodų vieno objekto studijos lieka tarpusavio ryšių stokojančiomis detalėmis. Net jei taip susiklostytų šio įvairių specialistų (paveikslo restauratorės ir menotyrininkės) atlikto darbo atveju, viliamės, kad patikslintos žinios apie paveikslą taps atspirtimi tolesniems jo platinės ir reikšminės sąrangos, jo istorinės aplinkos bei prigimties tyrimams.

Rykantų Švč. Mergelė Marija? Paveikslo priklausomybės mįslė

Švč. Mergelės Marijos su Kūdikiu paveikslas į restauratorių dirbtuves atkeliavo iš Rykantų Švč. Trejybės bažnyčios, kur jis kabėjo ne altoriuje, bet ant pilioriaus sienos, virš sakyklos [1 il.]. Neįprasta, kad tokioje vietoje pakabintą paveikslą puošė metalo aptaisai, paprastai ant bažnyčios sienų kabantys paveikslai aptinkami be aptaisų, nes šie dažniausiai padabindavo altoriuose kabančius arba nešiojamuose altorėliuose įtaisytus paveikslus⁶.

Kultinę ir dekoratyvinę reikšmę turėję šventųjų paveikslų aptaisai savitai dayvauja jų istorijoje. Papuošti ir papildyti paveikslą skirti dirbiniai – metaliniai atvaizdo rūbai – savitai kartodavo, o kartais savaip improvizuodavo tapybos kūrinio formas, vienur imituodami, kitur „nutylėdami“ tapyto atvaizdo detales. Dažniausiai aptaisai būdavo kaldinami jau nutapytiems ir liturgiškai reikšmingiems altoriniams paveikslams. Kartais skardos ant šių paveikslų, ypač didesnių formatų, būdavo tvirtinamos keiliais etapais, kaip, pavyzdžiui, *Aušros Vartų Gailestingumo Dievo Motinos*

6 Marija Matušakaitė, *Procesijų altorėliai Lietuvoje*, Marijampolė: Ardor, 1998, il. 13.



1.
Rykantų Švč. Trejybės
bažnyčios interjeras
su Švč. Mergelės
Marijos paveikslu,
Sigitos Maslauskaitės-
Mažylienės nuotrauka,
2005

Interior of the Rykantai
Church of the Holy
Trinity with the painting
of the Blessed Virgin
Mary

paveikslu⁷ ar vėlesni – Trakų parapinės bažnyčios *Rožinio Švč. Mergelės Marijos su šv. Scholastika ir šv. Dominyku* paveikslu aptaisais⁸.

Rykantų Švč. Mergelės Marijos paveiksliui priklausantys aptaisai priskiriami XVII a. pabaigai – XVIII a. pirmai pusei⁹. Jie sudaryti iš kelių stambių dalių. Viršutiniają sudaro du fragmentai. Juose tarp stilizuotų debesų pavaizduotos kelios angelėlių poros, viena jų – su šlovės palmėmis rankose, kita prilaiko Marijos karūną. Švč. Mergelės Marijos ir Jėzaus rūbai ištisai iškalstyti įvairiomis gėlėmis: sodriais tulpių, bijūnų, narcizų žiedais su lengvai lenktais koteliais. Greta metalu imituoti Jėzaus ir Marijos karoliai, kiek neįprasta, kad iškaldintomis sruogelėmis dengiami ir kartojami ir Išganyto-

7 Birutė Rūta Vitkauskienė, „Tu Perfusa Caeli Rore Castitatis salvo Flore“, in: *Acta Academiae Artium Vilnensis*, Vilnius, 1997, t. 10: *Aušros Vartų Švč. Marijos Gailestingumo Motinos paveikslas*, p. 10–26.

8 1762 m. lapkričio 19 d. pagamintas Marijos ir Jėzaus figūras papuošęs sidabrinis auksuotas aptaisas, o tų pačių metų gruodį ant paveikslu „debesų“ prisegta dvylika sidabro žvaigždžių. 1763 m. buvo aukojama kitų šio paveikslu figūrų – šv. Dominyko ir šv. Teresės (dabartinės šv. Kotrynos Sienietės) aptaisams: *Regestr Argenterij Oltarza Brackiego Nayświętszey Panny Maryjey Rozanczowey Przy kościele Farskim Nayświętszey Panny Maryi. Trockiey Cudami Słynąca. Za proboszcza Jasnje Wielmoznego Jego Mei Xdza Jozefa Sapiechi Biskupa Wilenskiego. Miłościwego Pana y Dobrodzieia naszego. Za promotorstwa JedMC Xdza Innocentego Honeslego Pod Proboszczego Trockiego, Zatarskiego Stwa Pana Michala Gulowskiego, Drugiego Pana Jozefa Fronckiewicza Pisarza, Ludwika Iakuczynskiego Zaczęty w Roku 1746*, l. 8, in: Vilniaus arkivyskupijos kurijos archyvas.

9 Regimanta Stankevičienė, „XVII a. – XVIII a. I ketvirčio Lietuvos bažnyčių paveikslų aptaisai ir jų ornamentika“, p. 105; Edmundas Laucevičius, Birutė Rūta Vitkauskienė, *Lietuvos auksakalystė. XV–XIX amžius*, p. 127; *Jėga ir grožis jo šventovėje...*, p. 298–299.

jo plaukai. Paausavimu išskirtos karūnos, Dievo Motinos suknelės dirželis, rankogalių dekoratyvinės juostelės. Nors aptaisų plastika gana vieninga, galima spėti, kad jie buvo rekonstruoti ar kiek permontuoti. Tai liudija kai kurios detalės, pavyzdžiui, angeliukai, kurie prie Kūdikėlio Jėzaus yra dalinai uždengti karūnos, Mergelės Marijos skeptras likęs be viršutinės dalies. Tai leistų spėti, kad pirmiau metalo puošmenos dengė vien šventųjų asmenų rūbus ir plaukus, o paausuotų karūnų siluetai išsiskyrė tapytos arba drobės ar ją dengiančio audeklo fone. Tuo tarpu paveikslu foną dengiančios skardos buvo pritvirtintos vėliau, galbūt jas pritaikant nuo kito paveikslu [2 il.]¹⁰.

Kadaise Rykantuose stovėjo dvi bažnyčios, tačiau išliko viena – mūrinė, senesnė, kuriai pastaruoju metu ir priklausė mūsų aptariamas paveikslas. Neiškikusi medinė bažnytėlė buvo pastatyta apie 1725 m., ji garsėjo stebuklingu ant medžio tapytu *Nekaltojo Prasidėjimo* paveikslu¹¹. Papuoštas metalo aptaisais ir votais jis kabėjęs didžiajame altoriuje, jame dar buvo *Čenstakavos Dievo Motinos* ant drobės tapytas paveikslas, kuris tarnavo ir kaip *Nekaltojo Prasidėjimo* atvaizdo uždanga. Prie bažnyčios veikė *Nekaltojo Švč. Mergelės Marijos Prasidėjimo* brolija¹².

Senoji jau minėta Rykantų bažnyčia buvo pastatydinta 1585 m. LDK dvaro malšalkos liuterono Mikalojaus Tolvaišos sūnaus Žemaitijos kašteliono, Daugpilio seniūno Adomo (m. 1628)¹³. Tai buvo renesanso architektūros reformatų evangelikų šventovė, tačiau kai Rykantus ėmė valdyti Oginskiai, 1688 m. ji LDK kanclerio Marcijono Oginskio buvo padovanota Trakų dominikonams¹⁴. Istoriografijoje šios dvi Rykantų bažnyčios neretai painiojamos ir tapatinamos, minima, kad *Nekaltojo Prasidėjimo* paveikslas

10 Savitas aptaisų dengimo ir jų išlikimo panašumas pastebimas žvelgiant į tos pačios ikonografinės schemos Kamionco bažnyčios (Gardino aps., Baltarusijoje) Dievo Motinos paveikslą. Metalų suknelė ne tik labai panašiai užkloja paveikslu tapybą kartodama ir Marijos dirželį bei kitas detales, fono uždanga čia analogiškai „nutraukia“ Marijos laikomo skeptro vertikale, kuri užsibaigia rūbo kraštu. Greičiausiai skeptras aptaisuose buvo perteiktas visas, tačiau ilgainiui buvo prarastas arba vėliau, uždengiant aptaisų paveikslu foną, viršutinės šios detalės dalies buvo atsisakyta.

11 Žr. vario raizinį, publikuotą: Robertas Gedvydas Skrinškas, *Piligrimo vadovas po stebuklingas Marijos vietas*, Kaunas: Judex, 1999, p. 233.

12 Rykantų parapiinės bažnyčios vizitacijos aktas, 1784, in: VUB RSS, f. 57 – B 53 – 950, l. 1w.

13 Ingė Lukšaitė, *Reformacija Lietuvos Didžiojoje Kunigaikštystėje ir Mažojoje Lietuvoje. XVI a. trečias dešimtmetis – XVII a. pirmas dešimtmetis*, Vilnius: Baltos lankos, 1999, p. 256.

14 Testamento nuorašas pridėtas dokumente: Kronika kościoła Klasztoru XX. Dominikanów położonego w Dycezyi Wilenskiej, Gubernii Wilenskiej, Powiecie Trockim, Dekanacie Trockim, Parafii Trockiej, 1848 07 16, [Parašas: X Wawrzyniec Lukaszewicz], in: VUB RSS, f. 4 (A2437) 35768.



2.
Rykantų Švč. Mergelės Marijos paveikslas su aptaisais, Arūno Baltėno nuotrauka, 2011, BPM
Painting of Our Lady of Rykantai with the casing



3.
Rykantų Švč. Mergelės Marijos paveikslas po restauravimo, Vilmos Šileikienės nuotrauka, 2013
Painting of Our Lady of Rykantai after conservation

neva priklausęs Švč. Trejybės bažnyčiai¹⁵, tačiau šios bažnyčios vizitacijos aktai to nepatvirtina, gali būti, kad iš medinės bažnytėlės paveldėtas tik dabar pagrindiniame altoriuje kabantis *Čenstakavos Dievo Motinos* paveikslas¹⁶. Nors mūrinė, architektūros formomis tvirtovę primenanti šventovė po 1655 m. karo buvo restauruota ir dekoruota freskomis¹⁷, jau 1696 m. ji stovėjusi tuščia ir apleista, o pamaldos laikytos Rykantų dvare¹⁸. Ši žinia paskelbta Juozapo Lukoševičiaus evangelikams reformatams priklausiusių šventovių istorinėje apžvalgoje, kurioje pasakojama, jog vienas 1696 m. Rykantus lankęs reformatas liudijo, kad bažnyčioje dėjosi kažkokie keisti dalykai, dėl

15 X. Wacław Kapucyn [Nowakowski], *O cudownym obrazie Matki Boskiej w kościele OO Karmelitów w Białymicach. Wiadomość historyczna*, Kraków, 1899, p. 577; Juozas Vaišnora, *Marijos garbinimas Lietuvoje*, Roma: Katalikų mokslo akademija, 1958, p. 278; Robertas Gedvydas Skrinkas, *Piligrimo vadovas*, p. 233–234.

16 Jis taip pat buvo restauruotas, atlikti jo fizikiniai ir cheminiai tyrimai, trumpai pristatyti Dalios Panavaitės knygoje: *Sveika Mergelė! Vilniaus arkivyskupijos marijinės ikonografijos aspektai*, p. 263–264, 270–277.

17 Jų autorius Jonas Janovičius. Apie Rykantų Švč. Trejybės bažnyčios freskas rašė: Marian Morelowski, *Zarysy syntetyczne sztuki wileńskiej od gotyku do neoklasycyzmu*, Wilno, 1939, p. 115; *Kultūros paminklų enciklopedija*, t. 2: *Rytų Lietuva*, 1998, p. 42; *Lietuvos dailininkų žodynas XVI–XVIII a.*, sud. Aistė Paliušytė, Vilnius: Kultūros filosofijos ir meno institutas, 2005, p. 139.

18 Viktoras Petkus, *Dominikonai Lietuvos kultūroje*, Vilnius, 2004, p. 732–733.

kurių naujieji bažnyčios savininkai (t. y. dominikonai) negalėję joje laikyti pamaldų. Esą kiekvienas, kuris atlaikydavęs buvusioje reformatų šventovėje mišias, neilgai gyvendavo, netrukus mirdavo...¹⁹ Nežinia, ar dėl aprašytųjų, ar dėl kitų priežasčių 1725 m. Rykantuose buvo pastatyta nauja medinė parapinė bažnyčia. XVIII a. pabaigoje jai sudegus (?), pamaldos perkeltos į senąją mūrinę Švč. Trejybės bažnyčią. Dar reikia pridurti, kad Rykantuose XVIII a. dominikonų tėvo Mikalojaus Antonevičiaus rūpesčiu pastatydinta ir koplyčia, 1759 m. Rykantų valdos turto surašyme ji minima kaip neseniai įrengta. Koplyčios didžiajame altoriuje kabėjęs *Rožinio Švč. Mergelės Marijos su šv. Dominyku ir šv. Kotryna Sieniete* paveikslas, taip pat koplyčioje fiksuojami aštuoni paveikslai ir dešimt popierinių atvaizdų²⁰.

Per 1812 m. karą Rykantų bažnyčios turtas buvo pagrobtas, 1888–1889 m. šventovė remontuota, 1921 m. prie jos įkurta parapija²¹. Dar 1849 m. Rykantų Švč. Trejybės bažnyčios vizitacijos akte teigta, kad „vertų dėmesio bažnyčios puošmenų, galinčių atkreipti dėmesį meno ar istorijos požiūriu, nėra. Visa atiteko Trakų dominikonams ir ten iki šio tebėra“²². 1864 m., uždarius Trakų dominikonų vienuolyną ir bažnyčią, šventovėje buvę paveikslai sudėti į netoliese buvusį medinį pastatą, „vėliau geresnieji ir vertingesnieji atrinkti ir nugabenti į Trakų parapinę bažnyčią (*Šv. Jacintas, Šv. Vincetas Ferarietis, Šv. Tadas, Švč. Mergelė Marija Rožančinė, Šv. Dominyko ir šv. Pranciškaus susitikimas, Švč. Mergelės Marijos Nekaltojo Prasidėjimo altorėlis ir kt.*)“²³. 1930 m. gegužės 2 d. šios bažnyčios vizitacijoje (klausimyne) nurodoma, kad pagrindiniame altoriuje kabo Švč. Mergelės Marijos atvaizdas, o altoriuose – tituliniai *Šv. Dominyko, Šv. Antano, Švč. Rožinio Mergelės Marijos ir Jėzaus Širdies* paveikslai²⁴, 1938 m. vizitacijos akte tų

19 Józef Łukaszewicz, *Dzieje kościołow wyznania helweckiego w Litwie*, t. 2, Poznań, 1843, p. 64; Vladas Drėma, *LDK miestai ir miesteliai. Iš Vlado Drėmos archyvu*, Vilnius: Versus Aureus, 2006, p. 606; Legendą perpasokoja iš vokiečių kalba skelbto Lukaševičiaus veikalo ir Bronius Kviklys, *Lietuvos bažnyčios. Vilniaus arkivyskupija*, t. II, Amerikos lietuvių bibliotekos leidykla, Lithuanian Library Press, Chicago, Illinois, 1986, p. 276–278.

20 Opisanie Folwarku Rykonskiego Post Fata Ojca Mikolajja Antoniewicz Wszelkiej ruchomosci, z Prezentu i Dobytku, z Zabudowania z Podanstweim calym, Bojarami Plato Naleczyloscia y Pooinnosza Onych Roku 1759 Miewiąca Januar 10 Dnia, in: VUB RSS, f. 4 – 35817 (A-2541), l. 1.

21 Kazys Misius, Romualdas Šinkūnas, *Lietuvos katalikų bažnyčios*, Vilnius: Pradai, 1993, p. 567.

22 Kronika kościoła parafialnego Rzymsko-katolickiego Rykońskiego położonego w Diecezyi Wileńskiej powiecie Trockim Roku 1849 Decembra 28 Dnie, in: VUB RSS, f. 4 (A2849) 36182, l. 1.

23 Viktoras Petkus, *Dominikonai Lietuvos kultūroje*, p. 732–733.

24 Decanatus Trocki. Parochia Rykonty. Visitatio pastoralis, 1930 05 02, in: LMAVB RS, f. 38-12011, l. 2.

pačių paveikslų sąrašas papildytas dar vienu Švč. Mergelės Marijos atvaizdu, greičiausiai statula, nes įvardytas „figura“²⁵. 1973 m. paminklų sąrašė ir 1998 m. išleistoje *Rytų Lietuvos kultūros paminklų enciklopedijoje* mūsų nagrinėjamas paveikslas neminimas²⁶, o 1999 m. publikuotame R. G. Skrinsko Rykantų Švč. Trejybės bažnyčios aprašyme jau fiksuojama, kad „virš sakyklos kabo senas Marijos paveikslas. Dydis apie 50 × 80 cm“²⁷. Panašus paveikslas dydis ir buvimo vieta bažnyčioje liudytų, kad jis Rykantų bažnyčioje atsirado XX pabaigoje. Tačiau kuriai šventovei iki šio laiko priklausė, lieka mįslė.

Paveikslas ikonografijos analogijos ir savitumai

Rykantų bažnyčios Švč. Mergelės Marijos su Kūdikiu paveikslas ikonografiniu požiūriu siejasi su *Skorulskių Madonos* atvaizdu, kuris yra žinomas iš Aleksandro Tarasevičiaus vario ražinio, iliustruojančio 1685 m. Vilniaus akademijos spaustuvėje išleistą Stanislovo Paškevičiaus darbą *Ke-turios problemų dešimtys* [3, 4 il.], graviūra palydi ir įvaizdina autoriaus dedikaciją „Švenčiausiosios Dangaus Karalienės Dievo Gimdytojos Marijos, Skarulių bažnyčioje didžiai pagarsėjusios stebuklais, garbei“²⁸. *Rykan-tų Švč. Mergelės Marijos* paveikslas panašumas į A. Tarasevičiaus 1685 m. graviūroje kartojamą Skarulių stebuklais garsėjusį atvaizdą²⁹ provokuoja galvoti ne tik apie ikonografinį, bet ir apie istorinį šių atvaizdų ryšį.

25 Decanatus Trocki. Parochia Rykonty. Visitatio pastoralis, 1938 08 19, in: LMAV RS, f. 318-12013, l. 2.

26 Lietuvos TSR kultūros paminklų sąrašas, Vilnius: Lietuvos TSR kultūros ministerija, mokslinė-metodinė kultūros paminklų apsaugos taryba, Vilnius, 1973, p. 797; *Kultūros paminklų enciklopedija*, t. 2: *Rytų Lietuva*, p. 41–44.

27 Robertas Gedvydas Skrinskas, *Piligrimo vadovas*, p. 234. Autorius pirma pateikia plotį, mūsų nagrinėjamo paveiklo matmenys: 65,5 × 50,5.

28 [Stanislao Paszkiewicz], *Quatuor decades problematum cum adjectis ex Uniuersa Philosophia fundamentis Consecratae Honori Augustissimae Caelorum Regina Deiparae Mariae In Skorulensi Ecclesia prodigijs Clarissimae. Ac Perillusstri & Reverendissimo D[omi]no D[omi]no Alexandro Skorulski Cononico Vilnensi & Smolensensi S. R. M. Secretaria, haereditario in Skorule Domino & c. & c. Oblatae a G. D. Stanislaio Paszkiewicz AA.LL. & Phil. Baccal. Metaphysicae Auditoreac publicae disputationi pro suprema Philosophiae laurea propositae. Praeside R. P. Nicolao Narmunth Socfietatis Iesu AA.LL. & philosophiae Magistro Ejusdemque Professore Ordinario*, in: Alma Academia Vilnensi ejusdem Societatis Anno D[omi]ni MDCLXXXV, Mense Majo Die, [1685].

29 Istoriografijoje paveikslas įvardijamas *Skorulskių Madona*. Parapinę Skarulių, seniau Liepininkų Švč. Mergelės Marijos Apsilankymo, šventųjų Jurgio Martyno, Mikalojaus ir Onos bažnyčią 1522 m. įsteigė Mikalojus Stankovičius ir jo žmona Magdalena. Apie 1620 m. Andrius Skorulskis, supirkęs šių apylinkių žemes, vietovę pavadino pagal savo pavardę Skaruliais ir pastatydino mūrinę Šv. Onos bažnyčią pagal Jeruzalės bažnyčios pavyzdį. Plačiau žr. Vidmantas Jankauskas, „Iš Skarulių dvaro, miestelio ir parapijos istorijos“, in: *Skaruliai*, sud. K. Driskius, Vilnius: Tautos paveldo tyrimai, 2010, p. 15–47.



4. Aleksandras Tarasevičius, *Skorulskių Madona*, in: [Stanisław Paszkiewicz], *Quatuor decades problematum*, VUB RSS

Aleksandr Tarasewicz, *Madonna of Skaruliai*, illustration for the book *Quatuor decades problematum* [by Stanisław Paszkiewicz]



5. *Bialyničų Dievo Motina* iš Vilniaus Šv. Kotrynos bažnyčios, XVIII a., drobė, aliejus, 128 × 116, LDM (DEP-1045), Antano Lukšėno nuotrauka

Our Lady of Bialynichy from St Catherine's Church in Vilnius, 18th c.

Skarulių bažnyčioje buvęs garsus *Švč. Mergelės Marijos su Kūdikiu* atvaizdas, puošęs Dievo Motinos Apsilankymo altorių, įrengtą ne įprastoje šiam titului moterų, bet vyrų pusėje. Pasakojama, kad bandant paveikslą perkelti į kitą („teisingąją“) pusę, jis pats vis grįždavęs į senąją vietą³⁰. 1716 m. Skarulių bažnyčios vizitacijos akte detalai aprašyta šio altoriaus išvaizda³¹. 1781 m. birželio 15 d. gaisras sunaikino medinį *Švč. Mergelės Marijos Apsilankymo* altorių su visomis jo puošmenomis ir brangenybėmis, votais ir relikvijoriais, tačiau Dievo Motinos paveikslas, kaip teigiama, išliko nesugadintas, „tik Švenčiausiosios Motinos ir Viešpaties Jėzaus veidai

³⁰ Žr. Skarulių bažnyčios inventorius, 1716, in: KAKA, b. 89, l. 916. Dar 1691 m. altorius perduotas Skaruliuose veikusios Škaplieriaus brolijos žinion; Marija Matušakaitė, „Skarulių bažnyčios meninės vertybės“, in: *Skaruliai*, p. 59.

³¹ Žr. Skarulių bažnyčios inventorius, 1716, in: KAKA, b. 89, l. 916.

ap rūko³². 1782 m. vizitacijoje liudijama, jog Epistolos pusėje mūriniame altoriuje yra „Čenstakavos Mergelės Marijos paveikslas, tapytas drobėje, kvadratinis, pusantros uolekties [dydžio]; kaip pasakojama, rastas prie Lipkos upės, arti Neries, jau nuo senų laikų garsėjantis malonėmis, tačiau dar nepatvirtintas [kaip stebuklingas]“, jį puošė „apdaras sidabrinis su paauksuotomis gėlėmis, dvi karūnos gausiai auksuotos, sidabrinis skeptras paauksuotas ir 25 mažos sidabrinės žvaigždutės“³³.

Kauno laikraštyje *Nedėldienio skaitymas* aprašytas 1906 m. vasario gaisras, prasidėjęs per zakristijono aplaidumą:

Vakarop, po šliūbo zakristijonas žvakes gesindamas altorių užkrėtė. Nepavėtyjęs bažnyčios duris uždarė. Ugnis pamažiui išsiplėtė <...> Kad atidarė bažnyčią, jau altorius buvo visas ugnyje, skubiai užgesino, bet paveikslą neišgelbėjo.³⁴

1906 m. vasario 22 d. *Vilniaus žiniose* pakartota ta pati informacija, tik pažymėta, kad „gaisras sunaikino visą altorių ir Švč. Marijos paveikslą, kurį žmonės vadindavo „Kamendoline“³⁵.

Dabartinis Skarulių bažnyčios Dievo Motinos altoriuje kabantis paveikslas savitai atstovauja senajam malonėmis garsėjusiam atvaizdui: jo nugarinėje pusėje yra įrašas, pasak kurio, 1906 m. ugnies sunaikintą Skarulių Dievo Motinos paveikslą klebono kun. Stanislovo Šliogerio rūpesčiu ir pagal jo nurodymus tų pačių metų gegužę Varšuvoje atkūręs tapytojas Konstantinas Gorskis. Dar kartą paveikslas atnaujintas XX a. antroje pusėje³⁶.

32 „Skarulių parapišės bažnyčios inventorius, surašytas Jo Malonybės Kauno kunigo dekanato 1782 m. rugpjūčio mėn. 2 d.“, in: *Vyskupo Ignoto Jokūbo Masalskio Kauno dekanato vizitacija, 1782 m.*, ser. *Lietuvos istorijos šaltiniai*, t. 6, sudarė ir parengė Vytautas Jogėla, Vilnius: Katalikų akademija, 2001, p. 297; Marija Matušakaitė, „Skarulių bažnyčios meninės vertybės“, p. 59–60.

33 „Skarulių parapišės bažnyčios inventorius, surašytas Jo Malonybės Kauno kunigo dekanato 1782 m. rugpjūčio mėn. 2 d.“, p. 297; Marija Matušakaitė, „Skarulių bažnyčios meninės vertybės“, p. 60.

34 *Nedėldienio skaitymas*, Kaunas, 1906, Nr. 12, 7 (20), p. 5–6, [interaktyvus], <http://elibrary.mab.lt/bitstream/handle/1/2862/71548-1906-12.pdf?sequence=11&isAllowed=y>.

35 *Vilniaus žinios*, 1906, Nr. 42 (360), 1906, p. 4. Šiame leidinyje, skirtingai nei Kauno savaitraštyje, nurodyta, kad „zakristijonas netyčia gesindamas didžiojo altoriaus žvakes užkrėtė netyčia ant altoriaus ugnies“, greičiausiai prašant suklysta, nes *Švč. Mergelės Marijos* paveikslas kabėjęs šoniniame altoriuje. Šiuos šaltinius nurodė: Vidmantas Jankauskas, „Iš Skarulių dvaro, miestelio ir parapijos istorijos“, in: *Skaruliai*, „Tautos paveldo tyrimai“, 2010, p. 35.

36 Marija Matušakaitė, „Skarulių bažnyčios meninės vertybės“, p. 61.

Vadinasi, Skarulių bažnyčioje buvęs Tarasevičiaus graviūroje kartotas XVII a. Švč. Mergelės Marijos paveikslas neišliko. Tačiau iki 1906 m. Skarulių bažnyčios gaisro jis tebebuvo ir, kadangi buvo garsus, galėjo būti kartojamas kitų atvaizdų – ne tik grafinių, bet ir tapybinių kartočių. Klausimas, kodėl jis vadintas *Kamendoline Marija*, lieka atviras, prie jo kiek vėliau dar sugrįšime.

Rykantų paveiksle Švč. Mergelė Marija su Jėzumi pavaizduota kaip Dangaus Karalienė. Marija dešinėje rankoje laiko skeptrą, iš jos kairiosios pusės sėdi Išganytojas, jo rankose – Pasaulio rutulys. Šiuos karališkosios valdžios atributus papildo Dievo Sūnaus ir Jo Motinos galvas vainikuojančios sunkios, uždarojo tipo „kungaikštiškosios“ karūnos³⁷. Kūrinio kompozicija ir ikonografinė struktūra artima ne tik minėtam Skarulių paveiksliui, bet ir dar vienam šios ikonografinės schemos stebuklais garsėjusiam atvaizdai – Bialyničų Dievo Motinai³⁸. Paveikslas tapytas XVII a. pirmame ketvirtyje ir siejamas su Italija, pagal vieną pasakojimą jį karmelitams parūpinęs Kazimieras Leonas Sapiega, o pagal kitą – nutapęs kažkoks nežinomas piligrimas, apsistojęs vienuolyne apie 1634 m., pamaldus vyras, kai karmelitai giedoja litaniją, slapta nutapęs Dievo Motinos atvaizdą ir išėjęs³⁹. Antrojo pasaulinio karo metais Bialyničų Švč. Mergelės Marijos paveikslas dingo, tačiau nemažai jo sekinių išliko LDK ir Lenkijos bažnytinėje dailėje. Pagal Bialyničų Pasaulio Valdovės provaizdį buvo sukurtas Kauno bernardinų Švč. Trejybės bažnyčios Švč. Mergelės Marijos paveikslas⁴⁰. Ši stebuklingojo atvaizdo provaizdį savomis malonėmis garsino ir Subatninkų, Krasnyburo bei Užuguosčio paveikslai. Viena XVII a. Bialyničų Dievo Motinos kartočių iš Vilniaus Šv. Kotrynos benediktinių bažnyčios saugoma Lietuvos dailės muziejuje, kita iš Snoy (Nesvyžiaus r.)

37 Plačiau apie tokias karūnas Dievo Motinos ikonografijoje žr.: Maria Kałamajska-Saeed, „Litewskie korony Królowej Niebios“, in: *Acta Academiae Artium Vilnensis*, Vilnius, 2012, t. 65–66: *Lietuvos kultūros karališkasis dėmuo: įvaizdžiai, simboliai, reliktai*, sud. Gabija Surdokaitė, Jolita Liškevičienė, p. 135–152.

38 Išsamiau Bialyničų Dievo Motinos stebuklingojo paveikslas ikonografija ir jos paplitimas LDK bažnytinėje dailėje nėra tyrinėti.

39 X. Waclaw Kapucyn [Nowakowski], *O cudownym obrazie Matki Boskiej w kościele OO Karmelitów w Białyniczach. Wiadomość historyczna, p.; Andzej Józef Baranowski, Koronacje wizerunków maryjnych w czasach Baroku. Zjawisko kulturowe i artystyczne*, Warszawa: Instytut sztuki polskiej Akademii Nauk, Zamek Królewski w Warszawie, 2003, p. 173.

40 Greičiausiai XVII a. II p., nes fiksuojama, kad buvo 1677 m. išleista jo grafinė kartotė; Tobjana Račiūnaitė, *Atvaizdo gyvastis. Švč. Mergelės Marijos stebuklingųjų atvaizdų patirtis Lietuvos Didžiojoje Kunigaikštystėje XVII–XVIII a.*, Vilnius: Vilniaus dailės akademijos leidykla, 2014, p. 463.



6.
Bialyničų Dievo Motina, XIX a., grafinė kopija,
LMAVB RS
Our Lady of Bialynichy, graphic copy from the 19th c.



7.
Metelių bažnyčios Švč. *Mergelė Marija*, Arūno
Baltėno nuotrauka, 1997, Lietuvos kultūros ir meno
instituto archyvas
Blessed Virgin Mary from the Meteliai church

bažnyčios priklauso Baltarusijos senosios kultūros muziejaus rinkiniams [5 il.]⁴¹. *Bialyničų Švč. Mergelė Marija su Jėzumi* vaizduojama kaip Hodegetrija su valdžios atributais. Specifiški šios Bialyničų Hodegetrijos bruožai – Marijos ir Jėzaus galvas puošiančios kunigaikštiškojo tipo karūnos, jų rankose laikomi valdžios atributai, kiek pakreipta į Jėzų Dievo Motinos galva ir itin gausūs jos kaklą puošiantys karolių vėriniai (tiesa, ant paveikslo aptaisų atsiradę vėliau) [6 il.]⁴². Bialyničų Dievo Motinos ikonografinę schemą iš dalies atitinka ir jau minėtas Skarulių paveikslas, skiriasi tik vaizduojamų asmenų rankų gestai, aprangos detalės. Tačiau, nežiūrint minėto ikonografinės schemos bendrumo, Skarulių Švč. Mergelė Marija „Bialyničų“ nevadinta, o vadinta *Kamendoline*. Galima prielaida, kad tai šnekamosios kalbos transformuotas „Kameldulių Švč. Mergelės Marijos“ titulas, pri-

41 *Музей старажытнабеларускай культуры*, Мінск: Беларусь, 2004, p. 33; *Lietuvos sakralinė dailė. Krikščionybė Lietuvos mene*: Katalogas, t. 1, Vilnius: Lietuvos dailės muziejus, 2003, p. 136.

42 *Ibid.*, p. 357, 464, 471, 474.

skirtas ir vienam iš Metelių Kristaus Atsimainymo bažnyčios *Švč. Mergelės Marijos su Kūdikiu* paveikslų⁴³. Įstabu, kad kūrinys patenka į tos pačios ikonografinės schemas paveikslų grupę: *Švč. Mergelė Marija* vaizduojama laikanti skeptrą, o jos kairėje sėdintis Jėzus – Pasaulio rutulį, kompozicijos apačioje įkomponuotas barokinės konfigūracijos kartušas su lotynišku įrašu: „AMABILISSIMA VIRGO MARIA / CONGREGATIONIS EREMITARUM CAMALDULENSIUM / MATER ET PROTECRIX“⁴⁴ [7 il.]. Tai kadaise garsaus, šiandien, deja, nežinomo su kamaldulių vienuolija susijusio atvaizdo XVIII a. pirma puse datuojama kartotė, kuri, kaip jau pastebėta, ikonografiniu požiūriu artima ir Bialyničų, ir Skarulių, ir Rykantų *Švč. Mergelės Marijos su Kūdikiu* kompozicijoms.

Šių analogijų kontekste dar labiau ryškėja Rykantų paveikslų vaizdinės sąrangos savitumai. Kūrinio koloritas itin vientisas, *Švč. Mergelės* ir *Jėzaus* drabužiai – tos pačios giliai raudonos, beveik bordo spalvos. *Marijos* galvos apdangalas negaibia jos pečių, kaip įprastai vaizduojamas maforijus, o banguodamas krenta už jų, nepridengdamas suknelės. Tai gana neįprasta mūsų regiono kanoniniams Dievo Motinos atvaizdams. Skiriasi ir *Švč. Mergelės Marijos* skeptro laikymo būdas: Bialyničų ir Metelių paveiksluose *Marijos* dešinioji ranka pusiau nuleista, Skarulių – nuo alkūnės keliama viršun, o Rykantų – laikoma tiesiai; visuose trijuose ikonografinių analogijų variantuose *Marijos* plaštaka ištiesta, skeptras joje prilaikomas nykščiu, o Rykantų paveiksle *Marija* skeptrą laiko suspaudusi visu delnu (suėmusi į kumštį). Tai retai marijinėje ikonografijoje sutinkamas gestas.

Dar vienas išskirtinis Rykantų paveikso tapybos bruožas – *Marijos* galvą gaubiančios skraistės šešėlyje nutapytas spingsintis auskaras su kabančiu lašo pavidalo perlu, dešinėje pusėje matyti ryškiai ir visas, o kairėje – tik iš dalies, kadangi *Marija* vaizduojama kiek pasukusi ir palenkusi galvą. Tapytojas meistriškai perteikia papuošalo struktūrą ir medžiagą: auskarą sudaro tarytum auksiniu filigranu apipavidalinta banguoto silueto laikančioji dalis (klipsas) ir prie jos pritvirtintas gana stambus lašo pavidalo perlas. Tokios formos auskarai su kabančiais perlais sutinkami jau XVI a. antroje pusėje, jie buvo ypač madingi XVII a. 7–8 deš., todėl vaizduoti aukštuomenės

43 Už šio kūrinio nuorodą nuoširdžiai dėkoju dr. Regimantai Stankevičienei.

44 Dalia Ramonienė, „Paveikslas „Švč. Mergelė Marija su Vaikeliu“, in: *Lietuvos sakralinės dailės katalogas*, t. 1: *Vilkaviškio vyskupija*, kn. 3: *Lazdijų dekanatas*, Vilnius: Gervelė, 1998, p. 287.



8. Nežinomas dailininkas, *Teodora Sapiegaite Tiškevičienė*, XVII a. antra pusė, ČDM, Klaudijaus Driskiaus nuotrauka, 2007

Unknown artist, Teodora Sapieha Tyszkiewicz, 2nd half of the 17th c.



9. Nežinomas dailininkas, *Teodora Sapiegaite Tiškevičienė*, fragmentas, XVII a. antra pusė, ČDM, Klaudijaus Driskiaus nuotrauka, 2007

Unknown artist, Teodora Sapieha Tyszkiewicz, fragment, 2nd half of the 17th c.

moterų portretuose [8, 9 il.], dažnai minėti lobynų aprašymuose⁴⁵ ir išliko populiarūs iki XVIII a. vidurio⁴⁶. Švč. Mergelės Marijos atvaizduose auskarai itin reti, tačiau pasitaikantys. Štai Subatninkų Šv. Vladislovo bažnyčioje analogiškos ikonografijos kaip Rykantų paveiksle Švč. Mergelė Marija segi dešinę ausį puošiančiu perlo auskaru, tik natūraliu (galbūt uždengusiu nu-tapytą?), priskiriamu prie atvaizdo aptaisų ir votyvinių puošmenų⁴⁷ [10 il.].

45 Auskarų nešiosena Vakarų Europoje išplito nuo XVI a., XVII–XVIII a., pagal Abiejų Tautų Respublikos bajorų brangenybų rinkinių inventorius, auskarai buvo vienas iš populiariausių papuošalų, tačiau miestiečių tarpe XVII a. jie buvo reti; Ewa Letkiewicz, *Klejnoty w Polsce. Czasy ostatnich Jagiellonów i Wazów*, Lublin: Wydawnictwo Uniwersytetu Marii Curie-Skłodowskiej, 2006, p. 218.

46 Marija Matušakaitė, *Apranga XVI–XVIII a. Lietuvoje*, Vilnius: Aidai, 2003, il. 419, 421, 422, 424.

47 Subatninkų Švč. Mergelės Marijos paveikslas su aptaisais reprodukuotas: Maria Kałamajska, „Oprawa artystyczna oraz pozareligijny aspekt zawartości barokowych druków służących propogandzie cudownych obrazów“, in: *Socialinių tapatumų reprezentacijos Lietuvos Didžiosios Kunigaikštystės kultūroje*, ser. *Dailės istorijos studijos*, 4, Vilnius, 2010, p. 264. Pradiniai istoriografiniai duomenys pateikti: Tojana Račiūnaitė, *Atvaizdo gyvastis*, p. 471.



10.

Subatninkų Švč. Mergelės Marijos paveikslas su aptaisais, in: Maria Kałamajska, „Oprawa artystyczna oraz pozareligijny aspekt zawartości barokowych druków służących propagandzie cudownych obrazówę“, in: *Socialinių tapatumų reprezentacijos Lietuvos Didžiosios Kunigaikštystės kultūroje*, ser. *Dailės istorijos studijos*, 4, Vilnius, 2010, p. 264

Painting of Our Lady of Subatninkai with the casing



11.

Rykantų Švč. Mergelės Marijos paveikslas po restauravimo, Vilmos Šileikienės nuotrauka, 2013

Detail of the painting of Our Lady of Rykantai after conservation

Kitas atvejis – *Nekaltojo Prasidėjimo Švč. Mergelės Marijos* paveikslas iš Veiherovo (Lenkija) bažnyčios, kuriame Marija perteikiama itin portretiškai ir vaizduojama su analogiškos formos perlo auskarais⁴⁸. Tęsdami tyrimus, greičiausiai rastume ir daugiau tokio vaizdavimo pavyzdžių, tačiau ir šių poros atvejų kontekste Rykantų Švč. Mergelės Marijos auskarus jau nebegalime laikyti atsitiktine detale: Dievo Motinos – Dangaus Valdovės idėja leido aprėpti ne tik karūnų, gausių karolių, bet ir baroko epochos aukštuomenės moterų taip mėgtą auskarų nešioseną [11 il.].

Dar vienas paveikslas savitumas – jo kraštuose. Tai nutapyti rėmai su ovaliu „langu“ į atvaizdą. Imituojama tamsaus medžio lygi rėmo plokštė,

⁴⁸ Paveikslas „MATKA BOŻA WEJHEROWSKA“ XVII a. II pusės priklauso Vejherovo pranciškonų Šv. Onos bažnyčiai, už jo nuorodą dėkoju dr. Regimantai Stankevičienei.



12. Paveikslu nuotrauka prieš restauravimą išsklaidytoje šviesoje, Vilmos Šileikienės nuotrauka, 2011

Photo of the painting before conservation in dispersed light



13. Paveikslu nuotrauka prieš restauravimą slįstančioje šviesoje, Vilmos Šileikienės nuotrauka, 2011

Photo of the painting before conservation in shifting light

kurios storis iliuziškai demonstruojamas kairiajame apatiniame paveikslu kampe. Santūrūs, vos pastebimi rėmai „sukuria atvaizdo ekspozicijos kontekstą“⁴⁹, jie tarsi tvirtina, kad regimas paveikslas – tapybos darbas. Jo ovalo pavidalo forma primena ir veidrodį, taip pat – Rubenso apipavidalintą ir ovaliu rėmu „suskliaustą“ ikoną – *Madonna della Vallicella*⁵⁰. XVII–XVIII a. LDK bažnytinėje molbertinėje tapyboje tokie iliuziniai, paveikslu vaizdinei sistemai priskiriami rėmai – gana retai sutinkamas reiškinys.

Paveikslu būklė prieš restauravimą.

Fizikinių ir cheminių tyrimų duomenys

Metalo restauratorei nuėmus aptaisus, pasirodė, kad drobėje tapytas paveikslas prikaltas prie 0,5 cm storio faneros plokštės [12 il.]. Ištraukus aptaisus laikančias vinis, paveikslas nuimtas nuo faneros. Buvo aptikta, kad paveikslu pakraščiai netolygiai apipjaustyti, užlankų nėra, išlikusi tik pusės centimetro pločio viršutinė drobinės užlankos dalis. Negalima pasa-

⁴⁹ Victor Stoichita, *Ustanowienie obrazu. Metamalarstwo u porogu ery nowoczesnej*, przełożyła Katarzyna Thiel-Janczuk, Gdańsk: Słowo/obraz terytoria, 2011, p. 79.

⁵⁰ *Ibid.*, p. 92–102.

kyti, ant ko prieš tai buvo ištemptas paveikslas: ant porėmio ar kokio medinio skydo. Kitoje paveikslo pusėje ant drobės klijavimo žymių neaptikta, tad akivaizdu, kad jis prie porėmio ar kokio medinio skydo nebuvo klijuotas.

Paveikslas nutapytas ant dvinyčio pynimo, vidutinio tankumo naminio audimo drobės, kurios morfologiniai tyrimai parodė, kad ji yra lininė. Visame drobės plote daug skylučių nuo vinių aptaisams prikalti, pakraščiuose likusi viena kita skylutė nuo vinių, galbūt ir medinių, laikusių paveikslą ištemptą. Drobinis pagrindas nelygus, vietomis susitraukęs, susidariusios vertikalios krypties deformacijos. Kitoje paveikslo pusėje ant drobės yra balkšvų dėmių, galbūt nuo persigėrusių medžiagų perlakuojant aptaisų neuždengtas paveikslo vietas [13 il.].

Paveikslo tapybos technika yra daugiasluoksnė. Grunto ir dažų sluoksniai sutrūkinėję vertikalios krypties krakeliūromis. Dažų sluoksnis nukentėjo nuo drobės deformacijų: nuo drėgmės atsipalaidavęs paveikslas lietėsi su aptaisais, todėl ypač nusitrynė jo apatinė dalis. Be to, dažų ir grunto sluoksnis ištrupėjęs aplink vinių skylutes, išplyšimus, palei kampus. Vizualiai apžiūrint pastebėta, kad paveikslas yra pertapytas. Ryškiausiai matomi užtapytai yra ant Mergelės Marijos ir Kūdikelio skruostų, rankų plaštakų, galbūt užtapyta nenuėmus aptaisų, pertapyti ir rūbai bei paveikslo fonas.

Fizikiniai tyrimai taip pat patvirtino, kad paveikslas buvęs užtapytas [14 il.]. Apšvietus jį ultravioletiniais spinduliais, išryškėjo, kad paveikslą dengiantis lakas yra tik centrinėje dalyje sudarydamas ovalo formą. Po šiuo lako sluoksniu esantis tapybos paviršius galėjo būti keistas. Tai liudija ir rentgeno spindulių tyrimas. Peršvietus paveikslą rentgeno spinduliais, išryškėjo, kad Švč. Mergelės Marijos ir Kūdikelio veidai ir drabužių klostės yra pertapyti. Paveikslo apatinės dalies pirmame plane matyti altorėlis-stalėlis su dviem taurių pavidalo žvakidėmis. Ši apatinė ovalo formos aprėminimu besibaigianti dalis galėjo būti keista dar kuriant paveikslą, tačiau nepakanka duomenų tai nustatyti. Rentgenogramoje dar galima pamatyti, kad Švč. Mergelės Marijos galvą dviem puslankiais gobia spinduliai. Ant dešiniojo Mergelės Marijos peties neryškiai matoma nutapyta žvaigždėlė ar kažkoks ornamentas, o rankoje laikomo skeptro viršutinė dalis tęsiasi toliau fone. Rentgenogramoje dar galima įžiūrėti Kūdikelį Jėzų puošiančių karolių



14.
Paveikslo rentgenogramos nuotrauka, 2013
Photo of the painting's radiograph



15.
Nuotrauka su skaičiais pažymėtomis dažų mėginių
paėmimo vietomis, 2013
Photo with marked places of extracting paint samples

kaspinėlius, taip pat vėliau užtapytus Pasaulio rutulio ir jo karūnos kryželius⁵¹. Svarbu fiksuoti, kad išraiškingi spinduliai Švč. Mergelės Marijos galvą globia ir Skarulių paveikslo kartotėje – A. Tarasevičiaus graviūroje. Ant dešiniojo Mergelės Marijos peties neryškiai matoma nutapyta žvaigždėlė ar kažkoks ornamentas – greičiausiai vaizduotas prisiuvas juvelyrinis dirbiny, galbūt ovalo formos segė su kaspinėliais, panašiai kaip Skarulių paveikslą vaizduojančioje graviūroje, kur Marijos ir Jėzaus rūbus puošia šeši ovalios formos karuliai su kaspinėliais ir keli prisiūti kryželiai⁵².

Grunto ir pigmentų tyrimų mikroskopinei, mikrocheminei kokybinei ir stratigrafinei analizei chemikė analitikė dr. Jurga Bagdzevičienė paėmė ir išanalizavo 10 tapybos mėginių [15 il.]. Keturi mėginiai buvo paimti iš įvairių Mergelės Marijos galvos apdangalo vietų.

1 mėginyje, nuo apsiausto pakraštėlio, nustatyta, kad po dviem skaidriais lesiruočių sluoksniais yra geltonų dažų sluoksnis, kurio sudėtyje

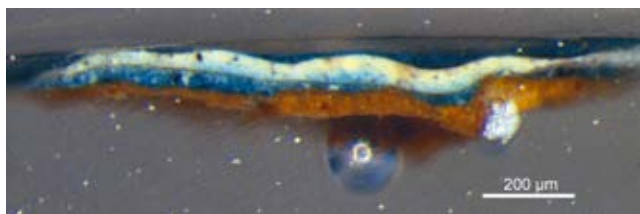
51 Paveikslas buvo apšviestas 45 kV, 4,1 m A rentgeno spinduliais, vaizdas fiksuotas 4 rentgeno juostose 45 s. ekspozicija; Fizikinių tyrimų aprašas 2016 m. balandžio 8 d., Aktas Nr. 8R, 2015, spalio 21 d., atliko Tomas Ručys, LDM Prano Gudyno restauravimo centras.

52 Plačiau apie tokių prisiuvas papuošalų įvairovę žr. Ewa Letkiewicz, *Klejnoty w Polsce. Czasz y ostatnich Jagiellonów i Wazów*, p. 233–248.



16.
1 mėginio optinė
skerspjūvio nuotrauka

Optical photo of a cross-
section of sample no. 1



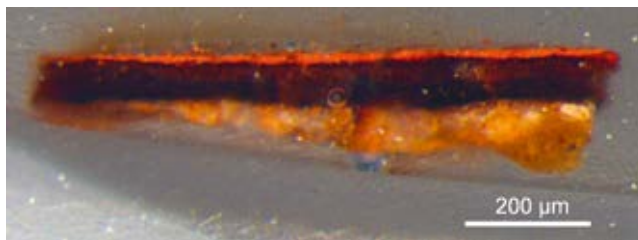
17.
2 mėginio optinė
skerspjūvio nuotrauka

Optical photo of a cross-
section of sample no. 2

dominuoja švino alavo geltonasis pigmentas. Po šiuo yra iš dalies skaidrus žalsvai melsvų dažų sluoksnis, kurio sudėtyje dominuoja vario pigmentas. Po jais yra grunto sluoksnis, kuriame aptikta kreidos, švino baltojo, geležies turinčio (ochros) pigmento, rišamoji medžiaga – baltyminiai klijai [16 il.].

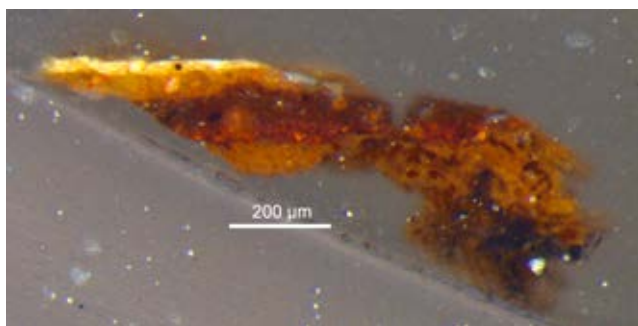
Mėlynų dažų 2 mėginyje, nuo Marijos galvos apdangalo, gerai matosi 7 sluoksniai (pradedant nuo viršutinio): 7 – skaidri lako dangą; 6 – tamsiai mėlynų tapybinių dažų sluoksnis, kuriame nustatyti Berlyno mėlynasis ir švino baltasis pigmentai; šių dažų rišamoji medžiaga – aliejus; 5 – fragmentiška matomas rusvas lako sluoksnis; 4 – baltų dažų sluoksnis, jame dominuoja švino baltasis pigmentas; 3 – rusvas lako sluoksnis; 2 – šviesiai mėlynų tapybinių dažų sluoksnis, kuriame yra Berlyno mėlynojo ir švino baltojo pigmentų; dažų rišamoji medžiaga – aliejus; 1 – gruntas, kurio sudėtyje aptikta kreidos, švino baltojo pigmento, geležies turinčio pigmento (ochros); grunto rišamoji medžiaga – baltyminiai klijai.

Mėlynų dažų 3 mėginyje, nuo Marijos galvos apdangalo, nustatyta: lako dangą; mėlynos spalvos dažų sluoksnis, kuriame yra Berlyno mėlynojo ir švino baltojo pigmentų; dažų rišamoji medžiaga – aliejus bei gruntas, kurio sudėtyje yra kreidos, švino baltojo pigmento, ochros ir baltyminių klijų rišamosios medžiagos.



18.
6 mėginio optinė
skerspjūvio nuotrauka

Optical photo of a cross-section of sample no. 6



19.
7 mėginio optinė
skerspjūvio nuotrauka

Optical photo of a cross-section of sample no. 7

4 mėginyje, nuo Marijos galvos apdangalo vidinės pusės, po dviem skaidriais lesiruočių sluoksniais taip pat yra žalsvai melsvų dažų sluoksnis su vario pigmentu. Jis yra ant tokios pat sudėties grunto sluoksnio (kreidos, švino baltojo, ochros ir baltyminių klijų).

Iš 2 mėginio stratigrafinės analizės matyti, kad Mergelės Marijos skraistė galėjo būti pertapyta, nes toje vietoje yra net keli dažų sluoksniai. Apatiniame ant grunto esančiame dažų sluoksnyje identifikuotas Berlyno mėlynasis pigmentas. Pastarasis pradėtas naudoti maždaug nuo 1724 m., tai galėtų padėti nustatyti paveiklo sukūrimo laiką. Šio pigmento panaudojimas pirminiame autentiškame tapybos sluoksnyje leidžia teigti, kad paveikslas galėjo būti sukurtas ne anksčiau kaip 1724 m. [17 il.].

Dažų mėginyje nuo Marijos raudono rūbo klostės gerai išryškėja 5 tapybos sluoksniai (pradedant nuo viršutinio): 5 – lako danga; 4 – plonas raudonos spalvos dažų sluoksnis, kuriame nustatyta švino baltojo ir cinoberio; 3 – rusvai rausvas, dalinai skaidrus sluoksnis, kuriame nustatytas raudonos spalvos organinis pigmentas, gali būti lesiruotė; 2 – oranžinės spalvos

dažų sluoksnis – dominuoja surikas, maišytas su švino baltuoju pigmentu; šiame sluoksnyje matyti oranžinio ir baltojo pigmento dalelių; 1 – gruntas, kurio sudėtyje yra kreidos, švino baltojo, geležies turinčio pigmento (ochros); grunto rišamoji medžiaga – baltyminiai klijai [18 il.].

Labai panašūs sluoksniai ant tokio paties grunto yra skaisčiai raudonos spalvos dažų mėginyje nuo Kūdikio karūnos, kur nustatyta, kad virš oranžinės spalvos dažų sluoksnio, kuriame dominuoja surikas, maišytas su švino baltuoju bei ochra, yra du labai ploni raudonų dažų sluoksniai, kurie gali būti lesiruotės, virš jų yra dažų sluoksnis iš švino baltojo pigmento bei cinoberio; šis sluoksnis su lako danga jau yra vėlesnis užtapymas [19 il.].

Gelsvų dažų mėginyje nuo Mergelės Marijos skeptro viršutinės dalies galima išskirti šiuos tapybos sluoksnius: 5 – gelsvų dažų sluoksnis, kuriame dominuoja švino alavo geltonasis pigmentas; 2–4 – skirtingų rusvai raudonų atspalvių dažų sluoksniai; 1 – gruntas, kurio sudėtyje yra kreidos, švino baltojo, geležies turinčio (ochros) pigmento; grunto rišamoji medžiaga – baltyminiai klijai.

Švino alavo geltonasis pigmentas yra vienas labiausiai paplitusių geltonųjų pigmentų Europoje nuo maždaug XIII a. iki XVIII a. pradžios. Naudotas 1300–1750 m. visų tapytojų, ypač temperinėje ir aliejinėje tapyboje, nuo Italijos iki Nyderlandų. XVIII a. antroje pusėje jis nebenaudojamas, tai leidžia brėžti paveiklo chronologinę ribą iš kitos pusės. Vadinas, Rykantų bažnyčiai priklausantis paveikslas galėjo būti sukurtas XVIII a. pirmoje pusėje, apytiksliai tarp 1724 ir 1750 metų.

Gelsvų dažų mėginyje nuo Marijos skeptro apatinės dalies optinėje skerspjuvio nuotraukoje galima išskirti 6 tapybos sluoksnius, kur tik gruntas yra autorinis; visi kiti yra vėlesnių pataisymų metu naudotų dažų sluoksniai. Viršutinis gelsvų dažų sluoksnis yra geltonos ochros ir švino baltojo pigmento mišinys [20 il.].

Juodų dažų mėginyje nuo paveiklo dešinės pusės apatinės dalies buvo išskirti 3 sluoksniai: tos pačios sudėties gruntas, kuriame yra kreidos, švino baltojo, geležies turinčio pigmento (ochros), grunto rišamoji medžiaga – baltyminiai klijai; virš grunto nustatytas juodas dažų sluoksnis, kuriame dominuoja juodas medžio anglies ir švino baltasis pigmentai, viršuje, ant



20.
Paveikslas fragmentas
prieš restauravimą,
Vilmos Šileikienės
nuotrauka, 2012

Detail of the painting
before conservation

dažų, yra lako sluoksnis. Iš šio mėginio matyti, kad toje vietoje nėra pertapytųjų, tikėtina, kad ir visas tamsus ovalaus formato menamasis paveikslas yra vienasluoksnis autentiškas, vėliau nekeistas sumanymas.

Restauravimo eiga

Pradėjus restauruoti, pirmiausia buvo sutvirtintas nestabilus paveikslas dažų sluoksnis. Tam buvo naudojami iš erškėtinių žuvų plaukiojimo pūslių pagaminti klijai. Paveikslas buvo ištemptas ant darbinio porėmio, kad išsitiesintų pagrindo deformacijos. Tapyba buvo tvirtinama keletą kartų, vis paslegiant, kad sukietėjęs ir susitraukęs paveikslas pagrindas išsitiesintų. Nevaizdinės paveikslas pusės drobė dezinfekuota ir po truputį palei siūlų kryptį apvalyta nuo nešvarumų naudojant *Tylose 300MH* metilhidroksietilceliuliozės vandeninį tirpalą. Vaizdinėje pusėje elektrine mentele tiesintos pakilusios krakeliūros vilgant jas distiliuoto vandens ir terpentino mišiniu. Nevaizdinėje paveikslas pusėje drobės skylutės apvalytos nuo rūdžių ir papildomai sutvirtintos lininio siūlo plaušais ir *Plectol B 500* akrilatiniais kli-



21. Paveikslas restauravimo metu po dubliavimo, Vilmos Šileikienės nuotrauka, 2012

Painting during conservation after lining



22. Paveikslas restauravimo metu su gruntu, Vilmos Šileikienės nuotrauka, 2012

Painting during conservation coated with a primer layer

jais. Didesnėms drobės netektims užtaisyti naudoti lopeliai iš naujos *Tylose 300MH* metilhidroksietilceliuliozės kljais įklijuotos drobės, paruošti pagal trafaretus, jie netekčių vietose įklijuoti kraštas prie krašto [21, 22 il.].

Paveikslu pagrindui sutvirtinti paruošta nauja dubliavimui pagal tankumą tinkama drobė. Ji įklijuota keliais sluoksniais tinkamos koncentracijos *Tylose 1000MH* metilhidroksietilceliuliozės kljais. Paveikslas buvo dubliuojamas naudojant tuos pačius *Tylose 1000MH* kljus. Pagamintas naujas paveiksliui tinkamas porėmis, ant kurio jis užtemptas. Paveikslas dažų sluoksnio netekčių vietas užpildytas pasigamintu restauraciniu gruntu iš kreidos, žuvų kljū, ricinos aliejaus.

Pirmiausia lako sluoksnis buvo regeneruojamas, atliekami lako ploninimo testai; parinktais tirpikliais – etilo alkoholio ir terpentino mišiniais – buvo ploninamas lako sluoksnis. Įvertinta paveikslas užtapymų būklė, atlikti užtapymų tirpumo testai.

Restauratoriai rezervuotai žvelgia į užtapymų šalinimą. Visi kūrinio sluoksniai kuria paveikslą istoriją ir sudėtinga nuspręsti bei pagrįsti, ką ir kodėl reikia atidengti, ką palikti vélesnėms kartoms suprasti ir vertinti. XXI a. restauratoriai yra linkę elgtis itin santūriai: sutvirtinti, stabilizuoti, kas griūva ir irsta, bet nekeisti to, ko nebūtina keisti. Atsižvelgus į šio paveikslą sukūrimo laikotarpį ir įvertinus užtapymų arba pertapymų pobūdį, kurie iš esmės nekeičia kompozicijos, buvo nuspręsta pašalinti užtapymus tik tose vietose, kurios labiausiai pastebimos, pavyzdžiui, Mergelės Marijos ir Kūdikielio Jėzaus veidai, bei kas trukdo bendram paveikslą ikonografiniam suvokimui – užtapyti fragmentai: Kūdikielio laikomo rutulio kryželis, Marijos ir jo karūną puošiantys kryželiai, karūnų papuošimo karoliukai, Mergelės Marijos laikomo skeptro viršutinė dalis. Nuspręsta nešalinti pertapymų tose vietose, kur dėl pakeitimų neiškūs kompoziciniai sprendimai, pavyzdžiui, paveikslą apačioje, ir kur ant viršaus užtapytas fonas. Siekiant išsaugoti kompozicinį paveikslą vientisumą ir ikonografinį prasmingumą, jo tapybinio sluoksnio netekusių gruntuotos vietos retušuotos akvarele laikantis restauraciniams tarpams taikomo grįžtamumo principo. Restauravimo baigiamajame etape paveikslas padengtas apsauginiu išlyginančiu lako sluoksniu.

Dar kartą apie Švč. Mergelės žvilgsnį, kitas detales ir jų sąsajas

Aptarę kūrinių restauravimo eigoje gautus empirinius duomenis ir patikslinę jo datavimą nuo 1724 m. iki 1750 m., vėl pažvelkime į jo vaizdinę struktūrą. *Rykantų Švč. Mergelės Marijos su Kūdikiu* paveikslą tapybos ir kompozicijos principai, karūnų forma, kitų papuošalų pobūdis ir nešiosena artimi XVII amžiui. Tad kyla prielaida, jog paveikslas gali būti gana tiksliai XVII a. provaizdžio kartotė. Kokio konkrečiai – kol kas neišku. Jau buvo minėta, kad ikonografiniu požiūriu jis artimas *Skarulių Dievo Motinos* atvaizdui, be to, savo ikonografinė schema siejasi su Bialyničų, taip pat dar nenustatytu kameldulių kuriame nors konvente gerbtu Marijos atvaizdu, kurį kartoja XVIII a. pradžios Metelių paveikslas⁵³.

Minėtų analogijų ir platesniame Hodegetrijos atvaizdų kontekste Rykantų bažnyčiai priklausęs paveikslas išsiskiria savitu Švč. Mergelės

⁵³ Metelių paveikslas, savo ruožtu, sietinas su Skarulių ne tik savo ikonografinė schema, kompozicija, bet ir minėtu *Kamendoline* įvardijimu.



23.
Rožinio Švč. Mergelė Marija su Kūdikiu, Zbučino
parapinė bažnyčia, Lenkijos mokslų akademijos Meno
istorijos instituto fotoarchyvas

Our lady of the Rosary with the Child Jesus. Zbuczyn
parish church



24.
Josvainių Švč. Mergelė Marija su Kūdikiu, Josvainių
Visų Šventųjų bažnyčia, XVII a., Modesto Ežerskio
nuotrauka, 2013

Blessed Virgin Mary with the Child Jesus. Josvainiai
Church of All Saints, 17th c.

Marijos vaizdavimo būdu. Skirtingai nei minėti Hodegetrijų variantai, šio paveikslo Marija žvelgia ne tiesiai prieš save, bet į Jėzų. Švč. Mergelė Marija su meditatyviai nuleistomis akimis vaizduojama Apreiškimo, Nekaltojo Prasadėjimo kompozicijose, *Eleusa* tipo atvaizduose, taip pat Švč. Mergelės Marijos, adoruojančios Kūdikį Jėzų, paveiksluose. Tuo tarpu Hodegetrijos ikonografijoje jos konstruojamame Dievo Motinos – Dangaus Valdovės įvaizdyje toks vaizdavimo būdas retas. Tiesa, pasitaikantis kai kuriuose *Rožinio Švč. Mergelės Marijos su Kūdikiu* atvaizduose, pavyzdžiui Zbučino papapinės bažnyčios XVIII a. paveiksle, kur analogiškai vaizduojami Marija su Kūdikiu Jėzumi laiko karališkos valdžios atributus, papildytus

ir rožinio devocionalija. Šiame paveiksle, skirtingai nei Rykantų, Švč. Mergelė vaizduojama vienplaukė, tik su kunigaikštiškojo tipo nedidele karūna, tačiau svarbu tai, kad, kaip ir mūsų analizuojamame kūrinyje, ji lengvai pasukusi galvą ir nuleidusi akis žvelgia į savo sūnų⁵⁴ [23 il.].

Žvilgsnis yra ne toks gestiškas kaip rankos judesys⁵⁵, tačiau emociškai labai išraiškingas antropomorfinio atvaizdo bruožas. Mūsų aptariamo paveikslo atveju būtent jo kryptis akcentuoja motinos ir sūnaus ryšį, kūriniui suteikia intymumo, kameriškumo, uždarumo, atsiribojimo nuo žiūrovo. Kita vertus, nuolankiai nuleistos Marijos akys savitai kontrastuoja su jos karališku statusu ir jį nurodančiomis valdžios regalijomis (karūna, skeptru), kurios tarsi reikalauja tiesios, griežtai frontališios ir išdidžios laikysenos. Svarstydami kiek paradoksalią, bet labai žavią Rykantų Hodegetrijos „karališkumo“ ir intymaus nuleistų akių žvilgsnio dermę, galime prisiminti ir Josvainių Visų Šventųjų bažnyčios Švč. *Mergelės Marijos su Kūdikiu* paveikslą. Nuo 1677 m. malonėmis garsėjusiame kūrinyje sutinkame panašų nuleidusios akis Dangaus Valdovės vaizdavimo atvejį⁵⁶ [24 il.]. Paveikslas, kuriame Marija vaizduojama su jos dešinėje stovinčiu ant stalelio Jėzumi, o kairėje – atversta šventraščio knyga, ikonografiniu požiūriu ypač artimas Leono Tarasevičiaus XVII a. paskutiniame ketvirtyje sukurtai Minsko bernardinų bažnyčios stebuklingojo paveikslo kartotei⁵⁷, jos palinkusią link Sūnaus galvą puošia masyvi kunigaikštiškojo tipo karūna, kaklą ir krūtinę juosia gausūs karolių ir grandinių vėriniai, šonuose surišti kaspinėliais. Abiejuose kūriniuose Švč. Mergelė žvelgia žemyn, tačiau ne į Išganytoją, bet į atverstą šventraščio knygą.

Antra išskirtinė Rykantų paveikslo detalė – jau minėti Švč. Mergelės Marijos auskarai. Be minėtų retų atvejų (Subatninkų, Veiherovo), šie pa-

⁵⁴ Paveikslo reprodukcija publikuota: S. Krystyna Moisan, Beata Szafraniec, *Maryja Orędowniczka wiernych*, Warszawa: Akademia Teologii katolickiej, 1987, il. 122. Jis interpretuojamas kaip nutolęs nuo tradicinės Hodegetrijos ikonografinės schemos, nes Švč. Mergelė vaizduojama vienplaukė, be maforjaus; *Ibid.*, p. 89.

⁵⁵ Populiarus Hodegetrijos variantas, kuriame Dievo Motina, viena ranka laikydama Išganytoją, kitą ranką į jį tiesia, tarytum rodo, tai savitai kompensuoja žvilgsniu liudijamą motinos ir sūnaus ryšį.

⁵⁶ Josvainių bažnyčios vizitacija, surengta Žemaičių vyskupo Kazimiero Paco parėdymu, 1677–1716, in: LNB RS, PR-349, l. 19; Robertas Gedvydas Skrinskas, *Piligrimo vadovas*, p. 188; Tojana Račiūnaitė, *Atvaizdo gyvastis*, p. 463.

⁵⁷ Minsko paveikslas neišliko, graviūra saugoma Lenkijos nacionalinėje bibliotekoje Varšuvoje, publikuota: Hanna Widaacka, „Madonny polskie czasów przedrozbiorowych w grafice XVII i XVIII wieku“, in: *Gazeta Antykwaryczna*, 2000, p. 29.

puošalai itin reti Švč. Mergelės Marijos vaizdavime, todėl galima sakyti, kad Rykantų paveiksle aptinkame gana originalų ikonografinio kanono papildymą, kuris Dangaus Valdovės įvaizdžiui suteikia jaunatviško puošnumo ir gracijos, artumo pasaulietiskam reprezentaciniam moters portretui⁵⁸. Beje, paveikslas artumą portretui didina ir gana savitas, netipiškas kanoniniams Dievo Motinos atvaizdams Marijos aprangos traktavimas: ji pavaizduota vilkinti vien suknele, be apsiausto, tik su galvą lengvai pridengiančia skraiste.

Trečioji netikėta ir unikali atvaizdo detalė regima vien rentgeno nuotraukoje. Tai apatinėje paveikslas dalyje pirmame plane pavaizduotos dvi taurių pavidalo lempos arba smilkalinės [27 il.]. Dviejų žvakių žvakidės ir žibintų motyvas tradiciškai sutinkamas Loreto Dievo Motinos atvaizdų kompozicijose. Šiuo atveju figūruoja ir stalelis-altorėlis arba savita dėžė-lė-relikvijorius. Galbūt taip pavaizduotas vienas iš Švč. Mergelės Marijos simbolių – Sandoros skrynia arba Senajame Testamente aprašytas „Artumo duonos stalas“ su indais smilkalams⁵⁹. Stalo-altoriaus elementas priešakiniam Dievo Motinos atvaizdų plane mėgtas XVI a. italų meistrų, jis tarsi „igilindavo“ paveikslas atveriamą vaizdą, tarnaudamas iliuziniu rėmu, už kurio atsiveria reginio „langas“, ant jo plokštumos būdavo komponuojami simbolinę reikšmę turintys vaisiai, gėlės, Šv. Rašto knyga. Tokia per visą apatinę paveikslas horizontalę einanti plokštuma sutinkama ir minėtame Josvainių paveiksle. Tačiau Dievo Motinos su Kūdikiu atvaizduose pasitaiko ir fragmentiškai vaizduojamas stalas, ant kurio padėtas indas su vaisiais ir stovi Jėzus, pavyzdžiui, Stojančių Karmelio Švč. Mergelės Marijos parapiinei bažnyčiai priklausančiame XVII a. antra puse datuojamame paveiksle⁶⁰ [25 il.]. Viename šoninių Turgelių bažnyčios altorių kabo taip pat XVII a. ta-pyptas paveikslas, kuriame pavaizduota krėsle sėdinti Marija, ji laiko, glau-

58 Kaip jau minėta, Subatninkų bažnyčios to paties ikonografinio tipo paveiksle Švč.

Mergelė Marija taip pat pavaizduota su auskaru. Auskarai buvo gana populiarūs tarp stebuklingiems Švč. Mergelės Marijos atvaizdams aukojamų votų, tai paliudija Švč. Mergelės Marijos iš Vilniaus Šv. Mykolo bažnyčios votus įamžinančios nuotraukos, taip pat rašytiniai šaltiniai; žr. Rūta Janonienė, „Švč. Mergelės Marijos paveikslas iš Vilniaus Šv. Mykolo bažnyčios votai ir karūnos“, in: *Menotyra*, 2004, t. 35, Nr. 2, p. 24–36.

59 „Jis padirbo ir stalą iš akacijos medžio, dviejų uolekčių ilgio, vienos uolekties pločio ir pusantrios uolekties aukščio. Apraukė jį grynu auksu ir padirbo auksinį apvadą aplinkui. Padarė aplinkui delno platumo briauną, o briauną aplenkė auksiniu apvadu (...) Reikmenis, kurie turėjo būti ant stalo, – lėkštes ir indus smilkalams, dubenis ir ąsočius gėrimo atnašoms pilti, – jis padarė iš gryno aukso.“; Iš 37, 10–16.

60 *Kościóły i klasztorzy rzymskokatolickie dawnego województwa ruskiego*, t. 3, red. Jan K. Ostrowski, Maria Podlodowska-Reklewska, Kraków, 1995, p. 182, 269.



25.
Stojancų Švč. Mergelė Marija su Kūdikiu, in: *Kościoty i klasztory rzymskokatolickie dawnego województwa ruskiego*, t. 3, red. Jan K. Ostrowski, Maria Podlodska-Reklewska, Kraków, 1995, p. 182, 269
 Blessed Virgin Mary with the Child Jesus of Stojancy



26.
Turgelių Švč. Mergelė Marija su Kūdikiu, Turgelių Švč. Mergelės Marijos Ėmimo į dangų bažnyčia, Modesto Ežerskio nuotrauka, 2013
 Blessed Virgin Mary with the Child Jesus. Turgeliai Church of the Assumption of the Blessed Virgin Mary

džia prie savęs Jėzų ir žvelgia į jį, o priešais juos, pirmame plane, įkomponuotas stalas su vaisių pintine⁶¹ [26 il.]. Negalėtume Rykantų paveikslo šios jo užtapytosios (altorėlių-stalėlių primenančios) detalės pagrindu tiesiogiai susieti su šia stalo detale ir meilingu Marijos žvilgsniu „paženklinta“ atvaizdų grupe, tačiau tam tikrą reikšminį saitą galima identifikuoti.

Pastebėtina, kad rentgeno nuotraukoje matomo altorėlio su degančiomis lempelėmis neuždengia paveikslo drobėje tapytas iliuzinis paveikslo rėmas, bet suteikia jam savitą plastinį kontekstą [27 il.]. Galimas dalykas, kad buvo sumanyta ši motyvą pavaizduoti už paveikslo kaip priešais atvaizdą esantį jau kitai tikrovei priklausantį *trompe-l'oeil*, kuris „daiktiškai“ ir kartu simboliškai paliudija santykį su atvaizdu⁶². Būtent toks principas panaudotas ir A. Tarasevičiaus graviūroje priešais Skarulių Madonos atvaizdą

61 Tojana Račiūnaitė, *Atvaizdo gyvastis*, p. 473.

62 Plačiau apie šią tapybos strategiją žr. Victor Stoichita, *Ustanowienie obrazu. Metamalarstwo u porogu ery nowoczesnej*, p. 60.



27.

Užtapyta pirmojo plano detalė – „altorėlis“, Rykantų Švč. Mergelės Marijos paveikslo rentgenogramos fragmentas, LDM RC, 2012

“Little altar”, an overpainted detail in the foreground. Detail of a radiograph of the painting of Our Lady of Rykantai

komponuojant atskiru rėmu apjuosta kartušą, talpinantį Skorulskių herbą ir votyvinį dedikacinį tekstą [4 il.].

Rykantų paveikslo aptaisai „ignoruoja“ ne tik šią vien pasinaudojus technika išvystamą detalę, bet ir tapybinį iliuzinį ovalų rėmą, jie uždengia Švč. Mergelės Marijos auskarus ir iš esmės perkuria vaizduojamųjų asmenų foną. Paveiksle Švč. Mergelę su Kūdikiu regime ramiame tamsiame fone, kur galima įžvelgti ir medinio sosto kraštą, dekoruotą smulkiais ochros tarsi drožybą imituojančiais ornamentais, tuo tarpu aptaisas baldo linijos nepažymi, o šventuosius asmenis „perkelia“ į debesimis raibuliuojančią dangaus sferą. Galime spėti, kad aptaisai paveikslą uždengė pasikeitus jo vietai ir paskirčiai, galbūt iš privačiam pamaldumui skirtos pasaulietinės erdvės „atkeliavus“ į kurios nors bažnyčios altorių ar nešiojamą procesijų altorėlį. Greičiausiai tai įvyko neilgai trukus po paveikslo sukūrimo, iki XVIII a. vidurio.

Išvados

Nors paveikslo kompozicija ir kai kurių detalių pobūdis leido spėti, kad jis sukurtas XVII a., cheminių tyrimų duomenys paveikslo datavimą perkelia į 1724–1750 m. laikotarpį. Apatiniame ant grunto esančiame dažų

sluoksnyje identifikuotas Berlyno mėlynasis pigmentas, kuris pradėtas naudoti maždaug nuo 1724 m., taip pat identifikuotas švino alavo geltonasis pigmentas, naudotas iki 1750 metų.

Rykantų Švč. Mergelės Marijos paveikslo ikonografija siejasi su Aleksandro Tarasevičiaus graviūroje kartojama neišlikusia *Skorulskių Madona*. Ši sąsaja grįsta ne tik „plika akimi“ regimu atvaizdų panašumu, bet ir fizikinių tyrimų duomenimis: rentgeno nuotraukos „atverti“ Marijos galvą supantys spinduliai, išvelgiamos rūbus puošiančios karulių segės.

Ikonografiniu požiūriu paveikslas artimas ir platesnei grupei Dievo Motinos – Dangaus Valdovės atvaizdų Hodegetrijų, kartojančių nuo XVII a. mūsų kraštuose garsų Bialyničų stebuklingąjį paveikslą, taip pat šios ikonografinės schemos atvaizdą, susijusį su kameldulių vienuolija Metelių bažnyčios paveiksle.

Minėtos ikonografinės sąsajos ir analogijos leido išskirti retus marijinėje ikonografijoje Rykantų paveikslo kompozicinius bruožus. Švč. Mergelė savitai laiko skeptrą, nutapyta be apsiausto ar maforijaus, tik su galvą laisvai pridengiančia skraiste, pasipuošusi ne tik karūnomis ir karoliais, bet ir perlų auskarais. Skirtingai nei tradicinės schemos Hodegetrijos atvaizduose, šio paveikslo Marija žvelgia ne tiesiai prieš save, bet į Jėzų, panašus „karališkumo“ ir nuleistų akių žvilgsnio derinys sutinkamas XVIII a. Zbučino bažnyčios *Rožinio Švč. Mergelės Marijos su Kūdikiu* paveiksle.

Rykantų Švč. Mergelė Marijos paveikslas yra palyginus nedidelio formato, supamas ovalo konfigūracijos tapyto rėmo. Be to, rentgenograma parodė pirmame paveikslo kompozicijos plane, priešais Švč. Mergelę Mariją su Kūdikiu, užtapytą nedidelį altorėlį ar relikvijorių su dviem degančiomis lempelėmis. Šie bruožai leidžia daryti prielaidą, kad paveikslas buvo skirtas privačiam pamaldumui, jis galėjo priklausyti kuriai nors dvaro koplyčiai arba asmeniniam rinkiniui. Vėliau, jau uždengtas aptaisu, kūrinys greičiausiai kabėjo altoriuje arba buvo nešiojamo altorėlio dalis, dar vėliau, greičiausiai jau XX a. antroje pusėje, atkeliavo į Rykantų Švč. Trejybės bažnyčią.

Gauta — 2019 02 12

Rankraštiniai šaltiniai

- Decanatus Trocki. Parochia Rykonty. Visitatio pastoralis, 1930 05 02, in: LMABV RS, f. 38-12011.
- Decanatus Trocki. Parochia Rykonty. Visitatio pastoralis, 1938 08 19, in: LMABV RS, f. 318-12013.
- Josvainių bažnyčios vizitacija, surengta Žemaičių vyskupo Kazimiero Paco parėdymu, 1677–1716, in: LNB RS, PR-349.
- Kronika kościoła Klasztoru XX. Dominikanów położonego w Dycezyi Wileńskiej, Gubernii Wileńskiej, Powiecie Trockim, Dekanacie Trockim, Parafii Trockiej, 1848 07 16, [Parašas: X Wawrzyniec Lukaszewicz], in: VUB RSS, f. 4 (A2437) 35768.
- Kronika kościoła parafialnego Rzymsko-katolickiego Rykońtskiego położonego w Dycezyi Wileńskiej powiecie Trockim Roku 1849 Decembra 28 Dnie, in: VUB RSS, f. 4 (A2849) 36182.
- Opisanie Folwarku Rykonskiego Post Fata Ojca Mikolaja Antoniewicz Wszelkiej ruchomosci, z Prezentu i Dobytku, z Zabudowania z Podanstweim calym, Bojarami Plato Naleczyloscia y Poimnosza Onych Roku 1759 Miewiąca Januar 10 Dnia, in: VUB RSS, f. 4 – 35817 (A-2541).
- Registr Argenterij Oltarza Brackiego Najswiętszey Panny Maryiey Rozanczowey Przy kościele Farskim Najswiętszey Panny Maryi Trockiej Cudami Słynaćą. Za proboszcza Jasnje Wielmoznego Jego Mci Xdza Jozefa Sapiechi Biskupa Wilenskiego. Miłościwego Pana y Dobrodzieia naszego. Za promotorstwa JedMC Xdza Innocentego Honeslego Pod Proboszczego Trockiego, Zatarskiego Stwa Pana Michala Gulowskiego, Drugiego Pana Iozefa Fronckiewicza Pisarza, Ludwika Iakuczynskiego Zaczęty w Roku 1746, in: Vilniaus arkivyskupijos kurijos archyvas.
- Rykantų parapiinės bažnyčios vizitacijos aktas, 1784, in: VUB RSS, f. 57 – B 53 – 950.
- Skarulių bažnyčios inventorius, 1716, in: KAKA, b. 89.

Fizikinių tyrimų aprašas 2016 m. balandžio 8 d., Aktas Nr. 8R, 2015, spalio 21 d., atliko Tomas Ručys, in: LDM Prano Gudyno restauravimo centras.

Spausdinti šaltiniai

- [Stanislao Paszkiewicz], *Quatuor decades problematum cum adjectis ex Uniuersa Philosophia fundamentis Consecratae Honori Augustissimae Caelorum Reginae Deiparae Mariae In Skorulensi Ecclesia prodigijs Clarissimae. Ac Perillusstri & Reverendissimo D[omi]no D[omi]no Alexandro Skorulski Cononico Vilnensi & Smolensensi S. R. M. Secretario, haereditario in Skorule Domino & c. & c. Oblatae a G. D. Stanislao Paszkiewicz AA.LL. & Phil. Baccal. Metaphysicae Auditoreac publicae disputationi pro suprema Philosophiae laureapropositae. Praeside R. P. Nicolao Narmunth Soc[ie]tatis Iesu AA.LL. & philosophiae Magistro Ejusdemque Professore Ordinario*, in: Alma Academia Vilnensi ejusdem Societatis Anno D[omi]ni MDCLXXXV, Mense Majo Die, [1685].
- „Skarulių parapiinės bažnyčios inventorius, surašytas Jo Malonybės Kauno kunigo dekanato 1782 m. rugpjūčio mėn. 2 d.“, in: *Vyskupo Ignoto Jokūbo Masalskio Kauno dekanato vizitacija, 1782 m.*, ser. *Lietuvos istorijos šaltiniai*, t. 6, sudarė ir parengė Vytautas Jogėla, Vilnius: Katalikų akademija, 2001, p. 292–339.
- Wacław Kapucyn [Nowakowski], *O cudownym obrazie Matki Boskiej w kościele OO Carmelitów w Białymiczech. Wiadomość historyczna*, Kraków, 1899.
- Nedėldienio skaitymas*, Kaunas, 1906 03, Nr. 12, 7 (20).
- Vilniaus žinios*, 1906, Nr. 42 (360).

Literatūra

- Bagdzevičienė Jurga, Kruopaitė Laima, *Pigmentai ir dažikliai restauruojant kultūros vertybes*, Vilnius: Savastis, 2005.
- Baranowski Andrzej Józef, *Koronacje wizerunków maryjnych w czasach Baroku. Zjawisko kulturowe i artystyczne*, Warszawa: Instytut sztuki polskiej Akademii Nauk, Zamek Królewski w Warszawie, 2003.
- Drėma Vladas, *LDK miestai ir miesteliai. Iš Vlado Drėmos archyvu*, Vilnius: Versus Aureus, 2006.
- Jankauskas Vidmantas, „Iš Skarulių dvaro, miestelio ir parapijos istorijos“, in: *Skaruliai*, sud. K. Driskius, Vilnius: Tautos paveldo tyrimai, 2010, p. 15–47.
- Janonienė Rūta, „Švč. Mergelės Marijos paveikslas iš Vilniaus Šv. Mykolo bažnyčios votai ir karūnos“, in: *Menotyra*, 2004, t. 35, Nr. 2, p. 24–36.
- Jėga ir grožis jo šventovėje... *Vilniaus arkivyskupijos sakralinės vertybės Bažnytinio paveldo muziejuje*, sud. Dalia Vasiliūnienė, Bažnytinio paveldo muziejus, 2013.
- Kałamajska-Saeed Maria, „Litewskie korony Królowej Niebios“, in: *Acta Academiae Artium Vilnensis*, Vilnius, 2012, t. 65–66: *Lietuvos kultūros karališkasis dėmuo: įvaizdžiai, simboliai, relikvai*, sud. Gabija Surdokaitė, Jolita Liškevičienė, p. 135–152.
- Kałamajska-Saeed Maria, „Oprawa artystyczna oraz pozareligijny aspekt zawartości barokowych druków służących propagandzie cudownych obrazów“, in: *Socialinių tapatumų reprezentacijos Lietuvos Didžiosios Kunigaikštystės kultūroje*, ser. *Dailės istorijos studijos*, 4, Vilnius, 2010, p. 259–276.
- Kościoty i klasztory rzymskokatolickie dawnego województwa ruskiego*, t. 3, red. Jan K. Ostrowski, Maria Podlódowska-Reklewska, Kraków, 1995.
- Kultūros paminklų enciklopedija*, t. 2: *Rytų Lietuva*, Vilnius: Mokslo ir enciklopedijų leidybos institutas, 1998.
- Kviklys Bronius, *Lietuvos bažnyčios. Vilniaus arkivyskupija*, t. II, Amerikos lietuvių bibliotekos leidykla, Lithuanian Library Press, Chicago, Illinois, 1986.
- Laucevičius Edmundas, Vitkauskienė Birutė Rūta, *Lietuvos auksakalystė. XV–XIX a.*, Vilnius: Baltos lankos, 2001.
- Letkiewicz Ewa, *Klejnoty w Polsce. Czasy ostatnich Jagiellonów i Wazów*, Lublin: Wydawnictwo Uniwersytetu Marii Curie-Skłodowskiej, 2003.
- Lietuvos dailininkų žodymas XVI–XVIII a.*, sud. Aistė Paliušytė, Vilnius: Kultūros filosofijos ir meno institutas, 2005.
- Lietuvos sakralinė dailė. Krikščionybė Lietuvos mene*: Katalogas, t. 1, Vilnius: Lietuvos dailės muziejus, 2003.
- Lietuvos sakralinės dailės katalogas*, t. 1: *Vilkaviškio vyskupija*, kn. 3: *Lazdijų dekanatas*, Vilnius: Gervelė, 1998.
- Lietuvos TSR kultūros paminklų sąrašas*, Vilnius: Lietuvos TSR kultūros ministerija, mokslinė-metodinė kultūros paminklų apsaugos taryba, Vilnius, 1973.
- Lukšaitė Ingė, *Reformacija Lietuvos Didžiojoje Kunigaikštystėje ir Mažajoje Lietuvoje. XVI a. trečias dešimtmetis – XVII a. pirmas dešimtmetis*, Vilnius: Baltos lankos, 1999.
- Łukaszewicz Józef, *Dzieje kościółów wyznania helweckiego w Litwie*, t. 2, Poznań, 1843.
- Matušakaitė Marija, *Apranga XVI–XVIII a. Lietuvoje*, Vilnius: Aidai, 2003.
- Matušakaitė Marija, *Procesijų altoriai Lietuvoje*, Marijampolė: Ardor, 1998.
- Matušakaitė Marija, „Skarulių bažnyčios meninės vertybės“, in: *Skaruliai*, sud. K. Driskius, Vilnius: Tautos paveldo tyrimai, 2010, p. 49–75.
- Misius Kazys, Šinkūnas Romualdas, *Lietuvos katalikų bažnyčios*, Vilnius: Prada, 1993.
- Moisan Krystyna S., Szafraniec Beata, *Maryja Orędowniczka wiernych*, Warszawa: Akademia Teologii katolickiej, 1987.
- Morelowski Marian, *Zarysy syntetycznej sztuki wileńskiej od gotyku do neoklasycyzmu*,

- Wilno, 1939.
- Račiūnaitė Tojana, *Atvaizdo gyvastis. Švč. Mergelės Marijos stebuklingųjų atvaizdų patirtis Lietuvos Didžiojoje Kunigaikštystėje XVII–XVIII a.*, Vilnius: Vilniaus dailės akademijos leidykla, 2014.
- Račiūnaitė Tojana, „Kai kalba šešėliai... Švč. Mergelės Marijos paveikslų fizikiniai tyrimai ir ikonografijos daigiasluoksniškumas“, in: *Sveika Mergelė! Vilniaus arkivyskupijos marijinės ikonografijos aspektai*, sud. Tojana Račiūnaitė, Vilnius: Vilniaus dailės akademijos leidykla, 2018, p. 241–260.
- Skrinkas Robertas Gedvydas, *Piligrimo vadovas po stebuklingas Marijos vietas*, Kaunas: Judex, 1999.
- Stankevičienė Regimanta, „XVII a. – XVIII a. I ketvirčio Lietuvos bažnyčių paveikslų aptaisai ir jų ornamentika“, in: *Ornamentas: XVI–XX a. I pusės paveldo tyrimai*, sud. Aleksandra Aleksandravičiūtė, Vilnius: Lietuvos kultūros tyrimų institutas, 2014, p. 61–118.
- Sveika Mergelė! Vilniaus arkivyskupijos marijinės ikonografijos aspektai*, sud. Tojana Račiūnaitė, Vilnius: Vilniaus dailės akademijos leidykla, 2018.
- Stoichita Victor, *Ustanowienie obrazu. Metamalarstwo u porogu ery nowoczesnej*, przełożyła Katarzyna Thiel-Janczuk, Gdańsk: Słowo/obraz terytoria, 2011.
- Vaišnora Juozas, *Marijos garbinimas Lietuvoje*, Roma: Lietuvių katalikų mokslo akademija, 1958.
- Vilniaus sakralinė auksakalystė: Katalogas*, sud. Rita Pauliukevičiūtė, Vilnius: Bažnytinio paveldo muziejus, 2012.
- Vitkauskienė Birutė Rūta, „Tu Perfusa Caeli Rore Castitatis salvo Flore“, in: *Acta Academiae Artium Vilnensis*, Vilnius, 1997, t. 10: *Aušros Vartų Švč. Marijos gailėstinumo Motinos paveikslas*, p. 10–26.
- Petkus Viktoras, *Dominikonai Lietuvos kultūroje*, Vilnius, 2004.
- X. Waclaw Kapucyn [Nowakowski], *O cudownym obrazie Matki Boskiej w kościele OO Karmelitów w Białyniczach. Wiadomość historyczna*, Kraków, 1899.
- Widacka Hanna, „Madonny polskie czasów przedrozbiorowych w grafice XVII i XVIII wieku“, in: *Gazeta Antykwaryczna*, 2000, p. 26–29.
- Музей старажытнабеларускай культуры*, Мінск: Беларусь, 2004.

Summary

Madonna with Earrings: The Research and Conservation of the Painting of the Blessed Virgin Mary with the Child Jesus in Rykantai

Tojana Račiūnaitė, Rūta Kasiulytė

Keywords: 17th–18th century painting of the Grand Duchy of Lithuania, painting of Our Lady of Rykantai, Rykantai Church of the Holy Trinity, painting conservation.

The article presents and interprets the research on the painting of Our Lady of Rykantai conducted in 2013–2014 during the conservation of the work. In the course of the research, the condition of the painting and the history of its visual development was analysed by various methods, and the issues of its dating and historical provenance were raised. In the text, the empirical “laboratory” analysis of the work is combined with historical assumptions about its origin and function, its iconographical analysis and references to iconographic contexts. Though the composition of the painting and the nature of some details allowed us to presume that it was created in the 17th century, the data of chemical analysis moved that date to the 1720s–1730s.

The iconography of the painting of Our Lady of Rykantai is related to the lost Madonna of Skaruliai (Madonna Skorulska), which appears in an engraving by Aleksandr Tarasewicz. This relation is based not only on the similarity of images visible to the naked eye, but also on the data of physical research: a radiograph image shows the rays surrounding Mary’s head, pendants decorating her clothes and strings of beads with ribbons tied at the sides. In the iconographic respect, the painting is also close to a wider group of images of the Mother of God, Ruler of Heaven, which imitate the miraculous painting of Our Lady of Bylynichy, famous in these parts from the 17th century.

The above-mentioned iconographic links and analogues allowed us to distinguish unique compositional features characteristic exclusively of the given painting of Our Lady of Rykantai or rarely encountered in Marian iconography. Unlike in the above-mentioned variants of Hodegetria, the Virgin Mary in this painting is looking not directly in front of her, but at Jesus. The look is emotionally highly expressive feature of an anthropomorphic image, and in the case of the painting under discussion, its direction emphasises the bond between mother and son, adds intimacy to the work and distances it from the viewer. On the other hand, Mary's humbly lowered eyes create a kind of contrast with her royal status and the regalia of power (crown, sceptre), which as if require an upright, strictly frontal and proud posture. The Blessed Virgin holds the sceptre in a specific way; besides, she is represented without a cloak or maphorium typical of canonical iconography, but with a veil freely covering her head, wearing not only a crown and a string of beads, but also pearl earrings which are quite rare in the images of Mary.

The painting of Our Lady of Rykantai, depicting the Ruler of Heaven with the Saviour of the World in a portrait-like manner, is comparatively small and has a painted oval frame. Besides, a radiograph shows that under a layer of overpaint, in the foreground of the composition, a little altar or reliquary with two burning candles was represented in front of the Blessed Virgin Mary with the Child Jesus. These features allow us to presume that the painting was meant for private piety and might have belonged to some manor chapel or a private collection. Later, already placed in a casing, the work most probably hung in an altar or was part of a portable altar. Finally, probably in the second half of the 20th century, it found its way to the Rykantai Church of the Holy Trinity.