

# METROPOLINĖ VILNIAUS ATEITIS: STRUKTŪRA IR FORMAVIMO UŽDAVINIAI

Zigmas Jonas Daunora

URBANISTINĖS ANALIZĖS IR PLĖTROS MODELIAVIMO CENTRAS

dainora.zj@gmail.com

*ESPON (The European Spatial Planning Observation Network)* vertinimu, Vilnius kartu su Ryga ir Talinu priskirti silpno išsivystymo *MEGA (Metropolitan European Growth Areas)* centrų kategorijai. Svarstant metropolinę Lietuvos Respublikos (LR) sostinės ateitį, siekiama atkreipti dėmesį į kai kuriuos svarbius sėkmei, bet nesprenžiamus uždavinius (jie aktualūs ir kitiems didmiesčiams – Kaunui, Klaipėdai, Šiauliams), kurie kartu su Vilniumi formuoja urbanistinį šalies kamieną ir susiduria su panašiomis problemomis.

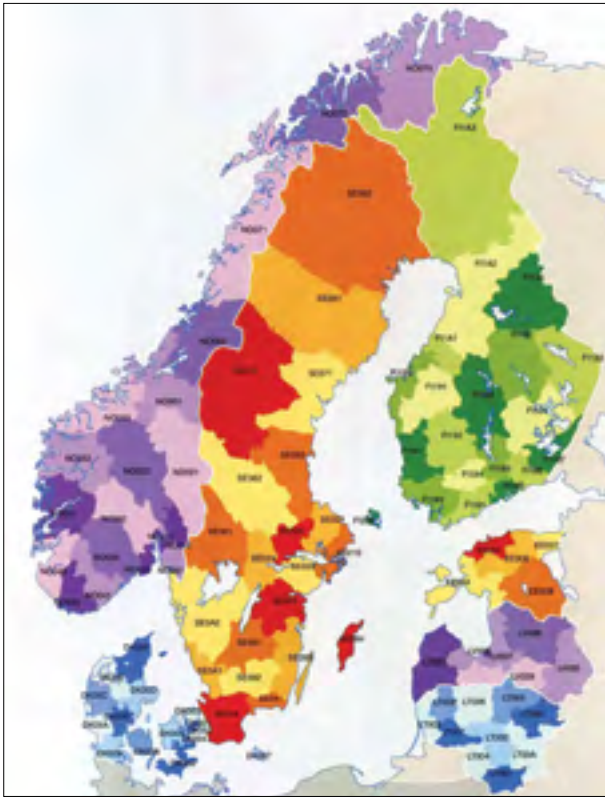
Tai: (a) regioninio lygmens (*NUTS 2*) struktūriniam vienetui teikiama reikšmė vertinant Europos Sąjungos (toliau – ES) šalių raidą ir su tuo susijusi LR regioninės struktūros korektūros („apskričių reformos“) spartesnio užbaigimo reikmė, atsižvelgiant į postindustrinės raidos savitumą, depopuliacijos mastą, sparčiai kylančią uostamiesčio svarbą, neprognozuojamas padrikos priemiesčių urbanizacijos pasekmes ir kitus veiksnius; (b) 2002 m. LR rajoninio planavimo schemos (teritorijos bendrojo plano) urbanistinės dalies korektūra ir sostinės bei kitų didmiesčių metropolinių rajonų įteisinimas, nes, pagal *MEGA* sampratą, metropolinis centras ir jį supantis metropolinis rajonas laikomi bendru ES urbanistinės struktūros vienetu; (c) perspektyvinės urbanistinės struktūros modelio nustatymas, kad būtų žinoma koordinuojama socialinė, ekonominė ir urbanistinė sostinės ir metropolinio rajono plėtra bei susisiekiama sąlygų su svarbiais ES *MEGA* centrais tobulinimo strategija; (d) urbanistinėmis idėjomis, o ne „sklypine politika“ ir teritorine ekspansija grindžiama Vilniaus vidinė modernizacija. Uždaviniams spręsti teikiamos konkrečios rekomendacijos ir pasisekę pavyzdžiai formuojant Rygos, Stokholmo ir Varšuvos *MEGA* struktūras.

REIKŠMINIAI ŽODŽIAI: regioninė struktūra, metropolinė plėtra, urbanistinis ir rajoninis planavimas.

## ĮVADAS

Pasaulinei urbanistikai, pirmiausia ES, taip pat JAV, Kanadai ir kitoms šalims XX a. pabaiga yra svarbi posūkiu į tvarios plėtros principais grindžiamą socialinį, ekonominį, kultūrinį ir funkcinį miestų ir rajonų vys-

tymąsi. Tvarumas siejamas su gyvenviečių sistemos policentriškumu, koordinuotu miesto ir išorinės urbanistikos struktūros planavimu, struktūrinių elementų teritorinių parametrų stabilumu ir kompaktiškumu, orientacija į vidinį miesto modernizavimą ir jo aplinkos atraktyvumą, funkcinį užstatymo mišrumą, kitais



1. Regioninė Skandinavijos ir Baltijos šalių struktūra (ESPON, 2006).

Regional structure of Scandinavian and Baltic States (ESPON, 2006).

veiksniais. Tai pamatinės sąlygos, kuriomis remiantis pradėta stebėti ir, tarpusavyje lyginant ES šalis, vertinti jų regionų ir metropolinių centrų raidą, augantį ar nykstantį jų potencialą, išreiškiamą įvairių rodiklių kompleksu.

Šio straipsnio tikslas – apžvelgti, kiek LR ir Vilniaus, kaip ES pripažinto, nors dar silpnoko, metropolinio centro planavimas atitinka tarptautinėse konvencijose ir chartijose įtvirtintus ir vyriausybių ratifikuotus principus, iškelti valstybei ir jos sostinei daromą užsitęsusio neperspektyvaus blaškymosi žalą, apibrėžti konkrečius aiškesnio sprendimo nesulaukiančius dalykus. Tam neišvengiamai reikia aptarti šiuos uždavinius: a) spartesnę šalies perspektyvios regioninės struktūros ieškos ir svarstymų baigimą; b) LR rajoninio planavimo 2002 m. schemas (Teritorijos

bendrojo plano; toliau – TBP) korektūros ir sostinės bei kitų didmiesčių metropolinių arealų įteisinimą; c) Vilniaus ir jo metropolinio arealo perspektyvinės urbanistinės struktūros modelio ir metropolinio centro plėtros gairių nustatymo svarbą.

Išvardyti uždaviniai nagrinėjami lyginant įvairius požiūrius, siūlomus oficialių urbanistinio ir rajoninio planavimo dokumentų sprendiniuose, kai kurias mokslinėse publikacijose keliamas idėjas, tarptautinių konvencijų ES šalims siūlomus problemų sprendimo būdus. Poreikis svarstyti šiuos klausimus kyla dėl niekaip neišsprendžiamų sostinės ir jos metropolinio rajono koordinuojamos plėtros, kai kurių LR 2002 m. TBP trūkumų, jo siūlomų sprendinių neatitikimo kintančioms plėtros sąlygoms. Medžiagos dėstymo tvarką lemia nuoseklumo principas nuo platesnių ir bendresnių rajoninio planavimo klausimų eiti prie konkretesnių ir išsamesnių urbanistinio planavimo ir projektavimo problemų aptarimo.

## VILNIUS IR ŠALIES REGIONINĖ (APSKRIČIŲ) STRUKTŪRA

Svarstant metropolinę Vilniaus ateitį, gali kilti klausimas didėjančio sostinės ekonominio ir demografinio potencialo santykio su Lietuvoje plėtojamos policentrinės ir subalansuotos struktūros perspektyva, tvaria jos regioninio lygmens darinių raida. Pastebima, kad, tapęs savarankiškos valstybės sostine ir netekęs buvusių plėtros suvaržymų, Vilnius ėmė tolti nuo kitų didmiesčių: pritraukė didžiąją dalį (beveik 63 %) visų valstybei tenkančių užsienio investicijų, gerokai juos aplenkė (38 %) sukuriama šalies BVP dalimi, išvengė žymesnio gyventojų skaičiaus mažėjimo dėl augančios emigracijos ir regresinio natūralaus gyventojų prieaugio (tik apie 20 tūkst. 2006–2011 m.).

Šis kiekybinis vyravimas vienaip gali atrodyti sostinei ir, matyti, centrinei valdžiai, kitaip – kitų šalies dalių, net tokių didmiesčių, kaip Kaunas ar Šiauliai, bendruomenėms, o ką jau sakyti apie intensyviame

urbanizacijos tarpsnyje (1970–1990) gerokai paugdytus ir ne mažiau svarbius šių dienų Lietuvai, o dabar prarandančius turėtą ekonominę ir demografinę potencialą Utenos, Alytaus ir Tauragės regionų gyventojus. Buvęs ES Miestų plėtros komisijos darbo grupės narys profesorius Vladas Stauskas atkreipia dėmesį, kad Komisijoje „policentriškumo kryptį nutarta laikyti prioritetine ir perspektyvia visos šalies ar didelio regiono mastu. Gamybos, kultūros, mokslo ar kitų funkcijų koncentracija viename centre – net jei tai būtų sostinė – laikoma ydinga ir pasenusia praktika, naujomis sąlygomis menkai motyvuota ir socialiai, ir ekonomiškai.“<sup>1</sup> Miestai sostinės bendrame didmiesčių tinkle paprastai pasižymi ne dydžiu, bet plėtojamų funkcijų savitumu. Tai, pirmiausia, politikos, kultūros, mokslo, bankininkystės, gerai išvystyto išorinio susisiekimo ir informacinių technologijų centrai. Vilniui taip pat tiktų kryptingesnė plėtojamų funkcijų atranka, gebėjimas „peradresuoti“ kai kurias mažiau sostinei tinkamas investicijas kitiems regionams, ypač – regresuojančių periferinių dalių centrums. Tai ne tik suteiktų Vilniui būdingų ES šalių sostinėms bruožų, bet ir leistų daugiau dėmesio skirti vidinei modernizacijai, koordinuojamai metropolinio rajono plėtrai, kelti sostinės geresnės „sankabos“ su kitais ES centrais svarbą planuojant Lietuvoje transeuropinio susisiekimo trasas. Postindustrinę Vilniaus plėtros perspektyvą vertinant plačiau, pagrįstai pažymima, kad ji „priklausys nuo to, kaip miesto valdžia ir stambieji ekonomikos „žaidėjai“ suvoks globalizacijos ir eurointegracijos aplinką, Europoje ryškėjančias politines, ekonomines ir socialines urbanistinės raidos gaires, ar jie sugebės pasinaudoti regioninės politikos teikiamomis galimybėmis, kad Vilnius <...> taptų konkurencingu inovacijų ekonomikos ir kultūros industrijos urbanistiniu regionu.“<sup>2</sup>.

- 1 Vladas Stauskas, „Lietuvos urbanistikos aspektai Europos Sąjungos prioritetų kontekste“, in: *Urbanistika ir architektūra*, 2002, 26 (2), p. 71.
- 2 Vytautas Rubavičius, *Postmodernusis kapitalizmas*, Kaunas: Kitos knygos, 2010, p. 227.



2. LR 5 didmiesčių pasiekiamumo izochronos: 1–3 – didmiesčiai, kiti miestai, įtakos zonos; 4–7 – 0,5, 1, 1,5 ir 2 val. pasiekiamumo zonos, in: Šešelgis 1964.

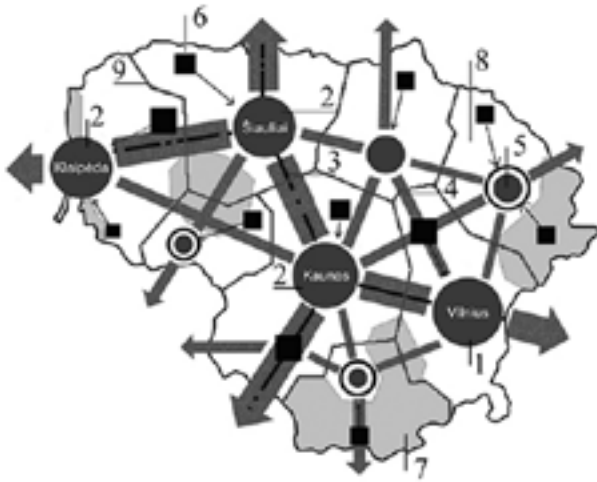
Isochronal diagram of the accessibility of five Lithuanian largest cities: 1–3 – largest cities, other cities, their influence zones; 4–7 – 0.5 : 1 : 1.5 and 2 hour accessibility zones, in: Šešelgis 1964.



3. Demografinis senatvės koeficientas (100 vaikų tenkančio 60 m. ir vyresnių žm. sk.) Lietuvos apskrityse, in: Lietuvos apskritys 2011, p. 26.

Demographic old age rate (number of 100 children compared to people of 60 years and over) in Lithuanian areas, in: Lietuvos apskritys 2011, p. 26.

*NUTS 2* gyvenviečių struktūroms ES skiriamas dėmesys siejamas su didesnėmis sutelktų apie regiono centrą lokalių gyvenviečių sistemų konkurencinėmis galimybėmis savo problemas spręsti patiems. Savarankiška



4. LR perspektyvinės urbanistinės struktūros modelis. Struktūriniai elementai: 1–4 – MEGA ir NMAA branduoliai, urbanistinės ašys ir šakos; 5–6 – plėtotini regionų centrai ir subcentrai; 7–8 – rekreacinės teritorijos, žemės ūkio ir miškų plotai; 9 – regionų ribos, in: Daunora 2007 178–191.

Predicted model of urban structure of Lithuania. Structural elements: 1–4 – MEGA and NMAA cores, urban axis and branches; 5–6 – regional centres and sub-centres which are suitable for development; 7–8 – recreational areas, agricultural land and forests; 9 – borders of regions, in: Daunora 2007 178–191.

ir konkurencinga regionų plėtra Lietuvai yra nauja demokratijos ir rinkos ekonomikos lemiama sąlyga. Kol kas mūsų valstybei tai sunkiai pasiekiamas užduotis – sulaukiama nemalonių ES regioninės plėtros komisijos pastabų, tačiau sąlygos yra geros: Lietuva turi vertingą, panašią į Vakarų šalių, regioninių struktūrų formavimo patirtį ir matomus subalansuotos plėtros pasiekimus. Pažymėtina, kad vienas svarbiausių priimtų Lietuvoje pirmosios (1964) rajoninio planavimo schemos, vėliau (1994) su mažais pakeitimais įteisintos apskričių struktūros identifikavimo kriterijų – vienodas centrų pasiekiamumo visiems šalies gyventojams veiksnys – yra tapatus šiandien ES keliamai NUTS 2 struktūrinių darinių nustatymo metodikai<sup>3</sup>.

Direktyvinės ekonomikos sąlygomis kai kuriems mūsų urbanistams ir ekonomistams atrodė (gal atro-

do ir dabar), kad regiono dydis (jo plotas) turėtų būti proporcingas jo centro dydžiui (gyventojų skaičiui). Teigiant, kad centrams plėtoti dabar nėra jokių galimybių, reikėtų prisiminti, kad postindustrinėje rai-doje regioninių funkcijų plėtrai svarbi ne pramonės įmonių ir darbo jėgos sankaupa, bet čia sutelkto aukštesnio lygmens socialinio, kultūrinio, finansinio, teisi-nio, techninio ir kitokio aptarnavimo infrastruktūros kiekybė ir kokybė.

Ši aplinkybė ypač aktuali tvariai ribotus demografi-nius išteklius turinčios, rečiau apgyventos mažos valsty-bės raidai. Ją lemia visų regiono gyventojų kuriamo BVP apimtys. Plėtotiniams centrams priskiriant didesnius re-gionus (o ne priešingai), ES valstybės geba mažinti įvai-rių šalies dalių vystymosi disproporcijas, žinoma, taiky-damos ir papildomas skatinimo priemonės – mokesčių lengvatas, įvairių fondų paramą, vykdant nuoseklią, ne-priklausomą nuo politinės konjunktyūros valstybės regi-oninę politiką. Sėkmingi tokios politikos rezultatai ma-tomi Austrijos, Vokietijos, Prancūzijos, Švedijos ir kitų šalių, kurių vyriausybės siekia glaudesnės socialinės ir ekonominės visuomenės integracijos, raidoje.

Nekyla abejonių, kad, Lietuvos didmiesčiams pri-skyrus realias jų įtakos zonas atitinkančius regionus, praraja tarp penkių vyraujančių (Vilniaus, Kauno, Klaipėdos, Šiaulių, Panevėžio) ir trijų periferinių plė-totinių (Utenos, Alytaus, Tauragės) apskričių didėtų daug sparčiau. Nauji LR raidos ypatumai – mažėjantis demografinis potencialas, auganti uostamiesčio svar-ba, plintanti metropolizacija, neadekvatus požiūris į sostinės geresnės sąveikos su svarbiais ES centrais reikšmę – kelia rimtų iššūkių šalies vadovybei. Jų sprendimo būdus turėtų rodyti, valstybei užsakius, rengiami regioninės plėtros planai. Deja, 2002 m. LR TBP (rengėjas – Aplinkos ministerija), kaip ir kai kurie LR vidaus reikalų ministerijos samprotavimai<sup>4</sup>, mažai ką turi bendro su šalies regioninės plėtros uždaviniais

3 *In search of Territorial Potentials. Mid Term Results by Spring 2005*, Luxembourg: EPSON Monitoring Committee, 2005, p. 76.

4 Arūnas Pikšnys, Andrius Valickas, „Regioninė politika. Sam-prata, tikslai, priemonės“, in: *Mokslas ir technika*, 2012, Nr. 4, p. 36–39.

ir europiniais prioritetais. Jie greičiau rodo beveik du dešimtmečius besitęsiantį vyriausybinių institucijų nesidomėjimą šia svarbia šalies raidai problemika. Jų dėmesio nedinga nebent tarpusavio varžyboms dėl europinių finansinės paramos fondų skirstymo.

Dalyvaujant ES regioninės plėtros projektuose Lietuvai yra būtina turėti aiškiai apibrėžtą, atitinkančią pakitusias sąlygas regioninę struktūrą, tinkamą tapti statistiniais ES teritorinio potencialo stebėsenos arealais. Regionų savarankiškumas ir konkurencingumas, centrų pasiekiamumo sąlygos ir išorinė sąveika, o ne varijuojančios, atsižvelgiant į tyrimo metodikas centrų įtakos zonos, yra svarbiausi tvarią regionų plėtrą apibrėžiantys veiksniai. Šalia to ES dokumentuose aiškiai formuluojama ir gaunančių paramą šalių vyriausybių prievolė remti vystymąsi atsiliekančių regionų, ypač susijusių su prastesne jų padėtimi urbanistinėje šalies struktūroje<sup>5</sup>.

Neabejotina, kad Lietuvoje šią struktūrą lemia ir ateityje lems penkių didmiesčių formuojami regionai, kuriantys didžiąją šalies BVP dalį. Tačiau maža valsybė negali leisti žymios rekreaciniu ir kitu potencialu vertingų periferinių dalių depopuliacijos, vedančios į jų nunykimą, ir visais įmanomais būdais turėtų remti jų centrus – Uteną, Alytų ir Tauragę. Aštuonių apskričių, vietoj dabar esančių dešimties, struktūra, mūsų manymu, atitinka naujas LR regioninės plėtros sąlygas ir galimybes, suteikiant tam tikras funkcijas ir regionų subcentrų tinklui<sup>6</sup> (1–4 pav.).

## ES MEGA SAMPRATA IR VILNIAUS METROPOLINIO RAJONO KOORDINUOJAMOS URBANISTINĖS PLĖTROS PROBLEMA

Išorinė (už miesto ribų) didmiesčių plėtra – metropolizacijos, arba suburbanizacijos, veiksnys – pasaulinėje

urbanistikoje žinomas nuo XIX a. spartaus miestų pramoninio augimo pradžios ir yra plačiai nagrinėjamas, stebint apie daugelį didžiųjų miestų susiformavusius metropolinius rajonus ir regionus, gyventojų skaičiumi dažnai lenkiančius metropolinį centrą. Glaudi metropolinių centrų ir išorinių jų arealų – metropolinių rajonų – sąveika verčia juos nagrinėti ir planuoti kaip bendrą struktūrą.

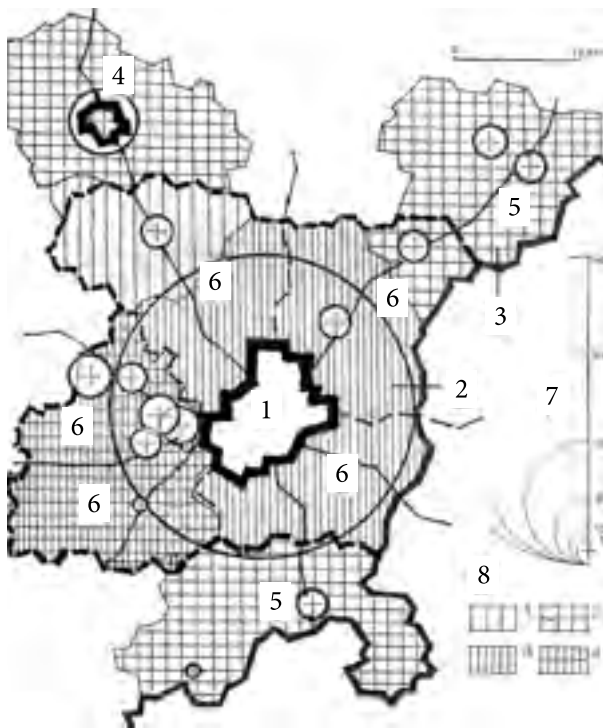
Lietuva savąjį intensyvios urbanizacijos tarpsnį (1970–1990) išgyveno sovietinės planinės ekonomikos sąlygomis, kęsdama įvairius pokario sunkumus. Miestams ypač opią būsto problemą imta spręsti NSK (namų statybos kombinatų) pigios konvejerinės produkcijos štampuojamų kompleksų laisvose miestų periferinėse dalyse ir užmiesčio plotuose būdu, sukuriant Vakarų šalyse retą reiškinį – miestą be priemiesčio. Migruojantys į miestus tolimesnių rajonų gyventojai dėl administracinių suvaržymų galėjo kurtis tik jau esančiose šalia didžiųjų miestų gyvenamosiose vietovėse. Tapę švytuokliniais darbo migrantais, atvykėliai keitė priemiesčio gyvenviečių profilį, įliejo į jas gyvybės, spartaus augimo ir modernesnės miestiškos gyvenamosios ženklių, nedarydami didesnės įtakos metropolinio rajono dispersiškos struktūros kraštovaizdžiui.

Padėtis esmingai pakito po 1990 m. radikalių šalies politinės ir ekonominės sistemos pokyčių. Sovietinės urbanistikos į aukštumas kelti masinės gyvenamosios statybos rajonai pasirodė esą visiškai nepatrauklūs. NSK industrija žlugo akimirksniu. Išorinį didmiesčių perimetrą ir vedančius į miestą kelius ėmė supti platūs paskubomis žemėtvarkininkų nužymėtų sodybinės statybos namų masyvai. Neapgalvotos žemėvaldos ir teritorijų planavimo teisinių aktų nuostatos sukūrė kliuvinius racionaliai urbanistinei svarbių šalies centrų plėtrai – ją padarė priklausomą nuo gretimų kaimiškųjų rajonų vadovų valios<sup>7</sup>. Pavyzdys gali būti

5 *In search of Territorial Potentials*, 2005.

6 Zigmąs J. Daunora, „Policentriška urbanistinė struktūra – strateginis Lietuvos ir ES prioritetąs“, in: *Urbanistika ir architektūra*, 2007, 31 (4), p. 178–191.

7 Liucijus Dringelis, „Miesto bendrojo plano rengimas ir priemiesčio teritorijų urbanistinė plėtra“, in: *Urbanistika ir architektūra*, 2002, 26 (4), p. 170–173.



5. Vilniaus MEGA principinė struktūra: 1–3 – metropolinis centras, metropolinis rajonas (subregionas) ir regionas (apskritis); 4 – regiono subcentras; 5 – kitos regiono savivaldybės; 6 – metropolinio rajono savivaldybės; 7–8 – regiono miesto gyvenviečių dydis (tūkst. žm.) ir kaimo gyventojų tankis savivaldybėse (žm. sk. 100 ha ž. ū. n.).

Principal structure of Vilnius' MEGA: 1–3 – metropolitan centre, metropolitan region (sub-region) and region (district); 4 – regional sub-centre; 5 – other district councils of the region; 6 – councils of the metropolitan area; 7–8 – the size of the region's towns (in thousands) and the density of rural councils' inhabitants (number of people to 100 ha agricultural land).

Vilniaus 1998 m. Bendrojo plano (toliau – BP) rengėjų nesėkmingi bandymai įtraukti Vilniaus rajono savivaldybę į abiem pusėms naudingo sostinės metropolinio „žaliojo žiedo“ projektą, rengtą tariantis su Stokholmo grafystės, Berlyno-Brandenburgo žemių regioninės plėtros kūrėjais bei įtrauktą į Kanados ir Baltijos šalių savivaldybių bendradarbiavimo programą „Strateginis miestų valdymas“ ir aprobuotą įvairiose tarptautinėse konferencijose<sup>8</sup>. Paramos ir dėmesio šiam pro-

8 Vilniaus miesto bendrasis planas, 1998.

jektui neparodė ir Vilniaus apskrities viršininko administracija, nors valstybės sostinės interesai čia turėtų būti svarbiausi.

Padrika sostinės priemiesčio urbanizacija plinta toliau, ypač svarbiausioje miesto šiaurės-vakarų plėtros kryptyje (pagal UAB „Žemės plėtra“ 2012 m. duomenis, sklypų 1 aro kaina čia jau pasiekė 4–8 tūkst. Lt). Proceso priežastys ir jo pasekmės keliamos Pranciškaus Juškevičiaus, Vidualdo Valeikos, Mindaugo Pakalnio ir kitų autorių publikacijose<sup>9</sup>. Svarbia užduotimi išlieka šios problemos sprendimo būdų apibrėžimas. Jį aktualizuoja ir naujų sąlygų bei galimybių, Lietuvai tapus ES nare, ir išaugusi ES priimtų šios srities nuostatų svarba tiek plėtojant regioninę šalies sistemą, tiek reguliuojant metropolizacijos sklaidą.

Šiuo požiūriu didesnio rezonanso, mūsų manymu, turėtų sulaukti ESPON paskelbti teritorinio potencialo tyrimai<sup>10</sup>. Juose Vilnius kartu su Ryga ir Talinu priskirti silpno išsivystymo MEGA kategorijai, einančiai po *Global City*, *European engine*, *Strong MEGA* ir *Potential MEGA*. Pažymėtina, kad svarbiausi šių struktūrų išsivystymo kriterijai yra ne miesto dydis (gyventojų skaičius ar plotas), bet jo konkurencingumas ir sankaba (*cohesion*) su kitais centrais. Jie apibūdinami centrų pasiekiamumu, ekonomine jų galia, inovatyvumu, užsienio investicijų lygiu, urbanizuotų ir agrarinių struktūrų sąveika, kitais rodikliais. Lietuvos ir kaimyninių nedidelių Baltijos regiono valstybių sostinių, esančių tolokai nuo galingo ES branduolio, priskyrimas MEGA centrų kategorijai yra jų sėkmingos ekonominės ir kultūrinės plėtros pripažinimas. Jis kelia ir tam tikrus uždavinius. Pirmaeilis tarp jų – pertvarkyti sostinę ir ją supančius rajonus į bendrai administruojamą ir plėtojamą MEGA struktūrą.

9 Pranciškus Juškevičius, Vidualdas Valeika, *Lietuvos miestų sistemos raida*. Vilnius, Vilnius: Baltijos kopija, 2007; Mindaugas Pakalnis, „Procedūrinio planavimo realybė“, in: *Urbanistika ir architektūra*, 2009, 33 (4), p. I–IV.

10 ESPON Atlas. *Mapping the Structure of the European Territory*. Bonn: ESPON Monitoring Committee, 2007.

Sekant Varšuvos, Stokholmo, kitų metropolinių sostinių patirtimi<sup>11</sup>, Vilniaus *MEGA* galėtų būti sudaryta iš kelių (6–7) prilygintų savivaldybėms sustabintų sostinės seniūnijų ir iš gretimų administracinių rajonų ar jų dalių kuriamo metropolinio rajono (pvz., į 2–3 savivaldybes suskirstyto Vilniaus rajono, artimesnės Trakų rajono dalies, Elektrėnų ir Širvintų rajonų, 5 pav.). Tad Vilniaus *MEGA* administruotų 11–13 savivaldybių atstovų taryba ir jos renkama vadovybė, būtų pašalintas Lietuvos sostinės atsilikimas ne tik nuo didžiųjų ES *MEGA* centrų, bet ir nuo kaimyninių sostinių – Rygos ar Talino. Šie *MEGA* struktūrų formavimo principai būtų naudingi ir kitiems šalies didmiesčiams, pirmiausia jos urbanistinį kamieną kartu su Vilniumi formuojantiems Kaunui, Klaipėdai ir Šiauliams, kuriuos galima laikyti nacionalinio lygmens metropolinio augimo arealų (NMAA) centrais. Metropolinių struktūrų įteisinimas yra susijęs su bendra šalies teritorijos administracinės valdymo struk-

būtų užbaigta padrika priemiesčio plėtra ir pradėtas integralus metropolinio rajono socialinis, ekonominis ir funkcinis aktyvinimas, lemiantis Vilniaus *MEGA* vaidmens ES svarbiųjų centrų tinkle reikšmės didėjimą. Susietas metropolinio centro ir jo rajono planavimas priemiesčio urbanizaciją leistų derinti su vertingų gamtinio ir kultūrinio kraštovaizdžio elementų išsaugojimu, atvertų juos plačiau naudoti sostinės gyventojams ir jos svečiams, turizmui ir kitokiam atraktyviam poilsiui<sup>12</sup>.

#### VILNIAUS IR METROPOLINIO RAJONO URBANISTINĖS PLĖTROS PRIORITETAI

Vilniaus miestas ir regionas (apskritis) gana ryškiai vyrauja tarp keturių pagrindinių Lietuvos didmiesčių ir jų regionų ne tik demografiniu potencialu, bet ir urbanizacijos laipsniu, apgyvenimo tankiu ir kai kuriais kitais plėtros rodikliais (1 lent.).

1 lentelė. Vilniaus, Kauno, Klaipėdos ir Šiaulių regionų (apskričių) apgyvendinimo rodikliai (pagal Lietuvos statistikos departamento 2011 m. duomenis)

Table 1. The density of population of Vilnius, Kaunas, Klaipėda and Šiauliai regions (districts) (from the data of the Lithuanian Statistics Department, 2011)

Regionai (apskritys)	Gyventojų skaičius, tūkst. žm.		Urbanizacijos lygis, %	Teritorija, kv. km	Gyventojų tankis, žm./kv. km
	bendras	miesto gyv.			
Vilniaus	806,9	630,8	78,2	9731	82,9
Kauno	600,4	422,5	70,4	8089	74,2
Klaipėdos	335,3	239,3	71,4	5209	64,4
Šiaulių	296,3	183,6	62	8540	34,7

tūros korektūra, tačiau tai yra būtina sąlyga norint sustiprinti Vilniaus, kaip ES metropolinio centro, statusą ir pereiti prie sostinės ir jos metropolinio rajono koordinuojamos plėtros planavimo. Šiuo planavimu

Metropolizacijos sklaida Lietuvos didmiesčius supančiuose arealuose lokalizuojasi artimiausio priemiesčio plotuose ir kelia grėsmę racionaliam jų naudojimui, tačiau vyksmas dar neįgavo platesnio, daugeliui Vakarų didmiesčiams būdingo masto, kai demografinis metropolinio rajono potencialas perauga metropolinio centro

11 Małgorzata Skura, „Varšuvos miesto strateginės plėtros planavimo patirtis“, in: *Strateginis miestų planavimas: konferencijos medžiaga*, Vilnius: Ekonominių tyrimų centras, 2001, p. 53–59; *Planning of the Stockholm Region*. The Stockholm County Council, Office of the Regional Planning and Urban Transportation, 1997.

12 Giedrė Laukaitytė-Malžinskienė, „Metropolinių centrų priemiesčio kraštovaizdžio apsaugos ir planavimo klausimai“, in: *Journal of Architecture and Urbanism*, 2012, 36 (2), p. 91–98.



rodiklius. Lyginant struktūrizuotą šalies keturių pagrindinių didmiesčių demografinių rodiklių kitimą 1995–2011 m., matyti tik nežymaus jų persiskirstymo tarp regiono centro ir regiono dalių požymiai, greičiau rodantys jų svyravimą, o ne aiškesnę tendenciją (2 lent.).

2 lentelė. Vilniaus, Kauno, Klaipėdos ir Šiaulių regionų (apskričių) demografinio potencialo kitimas (%) lyginant struktūrizuotus 2011 ir 1995 m. rodiklius (apskaičiuota pagal Lietuvos statistikos departamento duomenis)

Table 2. The change in the demographic potential of Vilnius, Kaunas, Klaipėda and Šiauliai regions (districts) in percent, comparing data from 2011 and 1995 (calculated from the data of the Lithuanian Statistics Department)

<i>Regionai (apskritis)</i>	<i>Regiono centras</i>	<i>Kiti regiono miestai</i>	<i>Regiono kaimo vietovė</i>
Vilniaus	66,2 (+2,3)	12 (-2,9)	21,8 (+0,6)
Kauno	51,8 (-2,9)	18,6 (-0,5)	29,6 (+3,4)
Klaipėdos	47,8 (+3,6)	23,6 (+2,4)	28,6 (+6)
Šiaulių	36,4 (-0,2)	25,6 (+0,8)	38 (-0,6)

Lietuvos metropoliniams priskirtinų (ES ir nacionalinio lygmens) regionų struktūroje dabar fiksuojami tik regionus sudarančių savivaldybių centrai ir ribos. 1 ir 2 lentelėse nematome metropolinių arealų (arba metropolinių rajonų), kurie turėtų būti svarbiausi metropolinių darinių planavimo objektai, struktūrinių charakteristikų. Jų apibrėžimo ir įteisinimo užduotį tikslinga sutapatinti su visiškai subrendusia 2002 m. LR TBP korektūra, atitaisant nepagrįstus šalies urbanistinės struktūros plėtojimo teiginius. Tarp jų yra plačiai garsintas „dvimiesčio“ – tarpvalstybinio rango europinio centro – formavimo sumanymas<sup>13</sup>. Ši LR TBP teiginį skirtingais aspektais nagrinėję P. Juškevičius, V. Valeika ir V. Rubavičius<sup>14</sup> nerado jokių jį pagrindžiančių mokslinių argumentų. Atrodo, idėja remiasi ne šalies poreikiais, o yra mechaniškas superurbanizuotų Vakarų Europos arealų pertvarkymo modelių perkėlimas į Lietuvos landšaftą. Jie svetimi ne tik Lietuvai, bet ir visam baltiškajam regionui<sup>15</sup>.

13 Lietuvos Respublikos teritorijos bendrasis planas, 2002 m.

14 Pranciškus Juškevičius, Vidualdas Valeika, *op. cit.*; Vytautas Rubavičius, *op. cit.*

15 Zigmąs J. Daunora, „Gyvenimas be strategijos“, in: *Lietuvos mokslas*, 1996, t. 10, p. 51–58.

6. „Ryga 2020“ metropolinio centro urbanistinės struktūros modelis – išvystyto urbanistinio karkaso ir formuojamo metropolinio centro įvaizdžio pavyzdys, in: City of Riga, 1999.

Urban structure model of “Riga 2020” metropolitan centre – an example of the developed urban carcass and the created image of metropolitan centre, in: City of Riga, 1999.

Lietuvos sąlygomis „dvimiesčio“ idėja, kurioje dviejų didmiesčių plėtros potencialą siūloma nukreipti į agrarines tarpvietes teritorijas ir jį išblaškyti 100 km ilgio atkarpoje tarp miškų, gyvenviečių, dirbamosios žemės plotų, savo esme yra dezurbanizacijos projektas su akivaizdžiai paradoksaliu *euocity* kategorijos centro pavadinimu.

Koreguoti 2002 m. LR TBP sprendinius verčia ir jame deklaruojamas „ašinis“ viso urbanistinio karkaso plėtojimo principas, numatantis potencialų priešpriešinį kitų centrų jungimą ir plėtros ruožų apie valstybinės reikšmės magistrales formavimą. Tai visiškai nesiderina su istoriškai Lietuvoje susiformavusia spinduline lokalinių gyvenviečių sistemų struktūra, taip pat nenagrinėjami plėtros padariniai tarpvietinio eismo sąlygoms, kurios paprastai nukenčia nuo plintančios šalia magistralių statinių sancaupos. Ne mažiau abejonių kelia aptariamame valstybės dokumente nepagrįstai didelis įvairių kategorijų net 16 regioninių centrų ir dar 85 savivaldybių centrų tinklas. Tai nesiderina su mažėjančiu demografiniu potencialu, nėra paremta jokiais socialiniais ar ekonominiais kriterijais, neatitinka visuotinai pripažinto koncentruotos decentralizacijos principo.





Tvariai ir konkurencingai regioninei struktūrai būtų naudingesnis adekvatus augančios uostamiesčio svarbos įvertinimas; Šiaulių metropolinio centro ir regiono plėtros galių didinimas įvertinant jau funkcionuojančią urbanistinę Šiaulių–Radviliškio sistemą ir regioną papildant Mažeikių savivaldybę; plačiau panaudojant įvairaus lygmens struktūriniuose šalies gyvenviečių sistemos dariniuose „antrųjų centrų“ (subcentrų) potencialą.

Sostinės metropolinio arealo įteisinimas leistų parengti Vilniaus *MEGA* perspektyvinės urbanistinės struktūros modelį, kuris taptų ilgalaikiu nuoseklios plėtros orientyru, atsisakant ydingos fragmentinio Vilniaus miesto plėtros planavimo artimiausių metų poreikiams praktikos, nematant siektinų ateities tikslų. Šių planavimo strategijų skirtumai matyti lyginant Vilnių su Rygos metropolinio centro urbanistinės struktūros ir miesto įvaizdžio formavimo pasiekimais (6 pav.).

## VILNIAUS VIDINIO MODERNIZAVIMO UŽDAVINIAI

1990 m. prasidėjęs spartus sostinės centrinio rajono ir kai kurių jos periferinių dalių urbanistinės aplinkos modernizavimas, įterpiant į miestą naujus šiuolaikinės architektūros statinius, yra pozityvus, keičiantis provincialų sovietinio miesto įvaizdį procesas. Ryškiausi tokios kaitos pavyzdžiai yra naujasis dešiniojo Neris kranto aukštybinių verslo pastatų, biurų kompleksas ir Ukmergės gatvės nuo sankryžos su Ozo gatve iki miesto šiaurvakarių ribos transformacija iš izoliuotos eismo magistralės į integruotą ir gyvybingą naujais komerciniais statiniais formuojamą arteriją, turinčią geras perspektyvas virsti centrine gatve, svarbia kompozicine miesto ašimi. Tokią situaciją kuria simetriška jos padėtis tarp stambių gyvenamųjų masių ir galimybė mažinti eismo intensyvumą, tranzitą nukreipiant į gretimas eismo magistralės – būsimąjį vakarinį miesto aplinkelį ir Geležinio Vilko gatvę<sup>16</sup>.

16 Vaidotas Kuliešius, „Ar Ukmergės gatvė – lietuviškas tigras?“, in: *Arkitektas*, 1998, Nr. 1, p. 24–30.

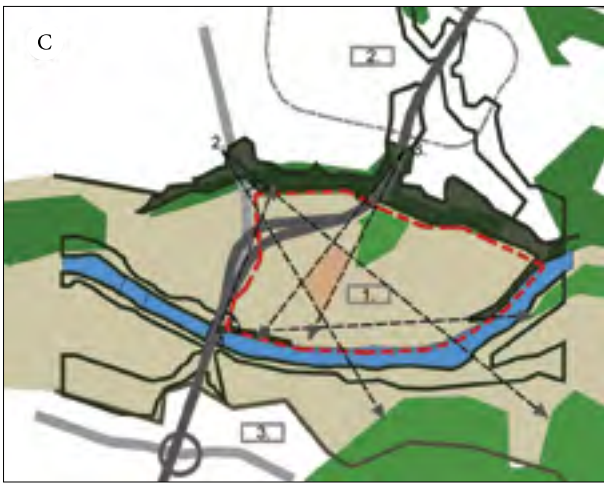
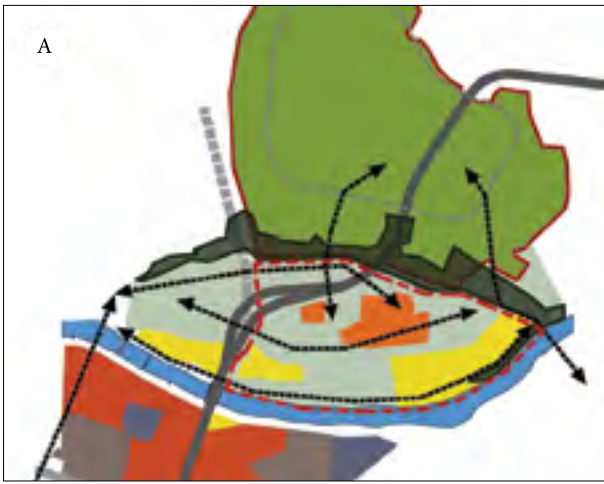
7. Centrinio sostinės sporto branduolio Neris slėnyje šalia Lazdynų rajono formavimo galimybių studija (VGTU Urbanistikos katedros magistrantės Agnės Čapaitės tiriamojo darbo fragmentas, 2011 m.): *A, B, C* – funkcinių ir kompozicinių sąlygų studija; *E* – sporto branduolio lokalizavimo galimybių ieška; *D* – arch. V. E. Čekanausko 1969 m. suprojektuoto sporto ir parodų komplekso maketo fotonuotrauka.

The study of the possibility of forming a centralized sports facilities in the Neris valley near the Lazdynai district (a part of the research by VGTU Department of Urban Design MA student Agnė Čapaitė, 2011): *A, B, C* – the study of functional and compositional circumstances; *E* – the possible locations for centralized sports facilities; *D* – the photo of a scale model of the sports and parade complex, designed by architect V. E. Čekanauskas in 1969.

Būtent minėtos dvi besiformuojančios struktūros – aukštybinių pastatų grupė dešiniajame Neris krante ir Ukmergės gatvės atkarpa viršutinėje Neris terasoje – yra pirmosios ryškesnės metropolinio centro formantės, sėkmingai konkuruojančios su istorinės miesto dalies trauka ir gerokai mažinančios jai nereikalingas funkcijas bei geografiškai išplečiančios sostinės centrinio rajono ribas ir įvaizdį, tačiau metropoliniam valstybės sostinės įvaizdžiui paprastos kiekybinės plėtros nepakanka. Būtinai kokybiniai aplinkos pokyčiai – pirmiausia jo atraktyvumo didinimas – vienas iš svarbių miesto konkurencingumą skatinančių veiksnių. Deja, mūsų žemėvaldos sistema ir kai kurios LR TPĮ nuostatos skatina „teisėtų lūkesčių“ grindžiamą „sklypinį“ miesto formavimą<sup>17</sup>. Dėl to nukenčia struktūrinė urbanistinių idėjų pagrindu formuojamų viešųjų erdvių plėtra, jų atraktyvumas. Atraktyvi svarbiais bendruomenei pastatais formuojama viešoji erdvė (arba jų sistema) yra esminis visų epochų miesto atributas, jo miestiškosios kokybės ženklas, daugelį metų išlaikantis vidinius miesto savitumo bruožus. Jo negalima lyginti su atskirais statiniais kuriamu bendru išorinės miesto aplinkos fonu arba jo siluetu.

17 Evaldas Ramanauskas, Liucijus Dringelis, „Žemės sklypų pertvarkymo patyrimas planuojant miestų teritorijas“, in: *Urbanistika ir architektūra*, 2011, 35 (4), p. 285–294.





Detaliųjų planų rengimo programos tokių užduočių nenumato, o jų fiksavimas 1 : 25000 mastelio bendrųjų planų sprendiniuose yra neįmanomas. Taip sudaromos galimybės atsisakyti visaverčio urbanistinio projektavimo net formuojant tokios svarbos objektą, kaip naujasis sostinės dešiniojo Neries kranto centras. Nenumačius funkcinį ir kompozicinių jo plėtros gairių ir statinius telkiančios vidinės viešosios erdvės, šio centro negalima laikyti visaverčiu kompleksu. Bandant jam suteikti aiškesnius kontūrus, dabar susiduriama su įvairiomis sunkiai sprendžiamomis problemomis<sup>18</sup>.

Žvelgiant iš metropolinės Vilniaus perspektyvos, matyti, kad sunkiai pataisomus praradimus sukūrė svarbios pietūs–šiaurė magistralės, einančios Dariaus ir Girėno, Švitrigailos, Vinco Kudirkos, Juozo Tumo-Vaižganto gatvėmis, trumparegiškas nutraukimas ties Nerimi, komplikavęs ir struktūrinį bei funkcinį naujojo centro integravimą šiame sostinės rajone. Prie rimtų praradimų taip pat priskirtume nepagrįstą atsisakymą realizuoti 1969 m. Vytauto Edmundo Čekausko suprojektuotą centrinį sostinės sporto branduolį Lazdynų rajono papėdėje, gražiame Neries slėnyje, paliekant čia tik jį papildantį ekspozicijų centrą. Išskirtinė sporto branduoliui formuoti situacija, galimybė jungtis su Vingio parku ir plėtoti bendrą sportinę-rekreacinę ir kultūrinę zoną, patogiai besijungiančią Mikalojaus Konstantino Čiurlionio gatve ir Neries krantinėmis su centrine miesto dalimi, pradėta padrikai užstatinėti atsitiktiniais statiniais. Išlikę laisvi plotai kartą ar du per metus tampa automobilių stovėjimo aikšte, vykstant statybinių gaminių mugėms, kurias labiau tiktų rengti kuriame nors arčiau šalies geografinio centro esančiame mieste.

Tam tikras galimybes sugrįžti prie sporto branduolio formavimo rodo studentų atlikta analizė (7 pav.). Vaizdingo gamtinio potencialo tinkamo naudojimo klausimams, didinant miesto atraktyvumą ir bendrą

patrauklumą, Europos sostinėse skiriama daug dėmesio. Kartais jie tampa svarbiausia rengiamų bendrųjų planų užduotimi<sup>19</sup>. Sostinės administracija atraktyvumą kol kas supranta paprasčiau. (Neatmestina, kad gražus Bernardinų sodo sutvarkymas gali reikšti požiūrio kaitą.) Tačiau kol kas reprezentatyviausioji centro ašis – Gedimino prospektas – per įvairias šventes darosi panašus į gaivalinės nelaimės ištikto rajono pabėgėlių stovyklą su dviem aklinai uždengiančiomis prabangių kavinių, restoranų, viešbučių, elitinių parodotuvių, teatrų ir knygynų vitrinas palapinių eilėmis, lauko virtuvėmis, portatyviniais elektros generatoriais ir namudinių gaminių prekystaliais. Ką apie tai mano vilniečiai ir jų svečiai – niekam nerūpi. Pakanka tų, kuriems „Gariūnų aplinka“ yra mieliausia.

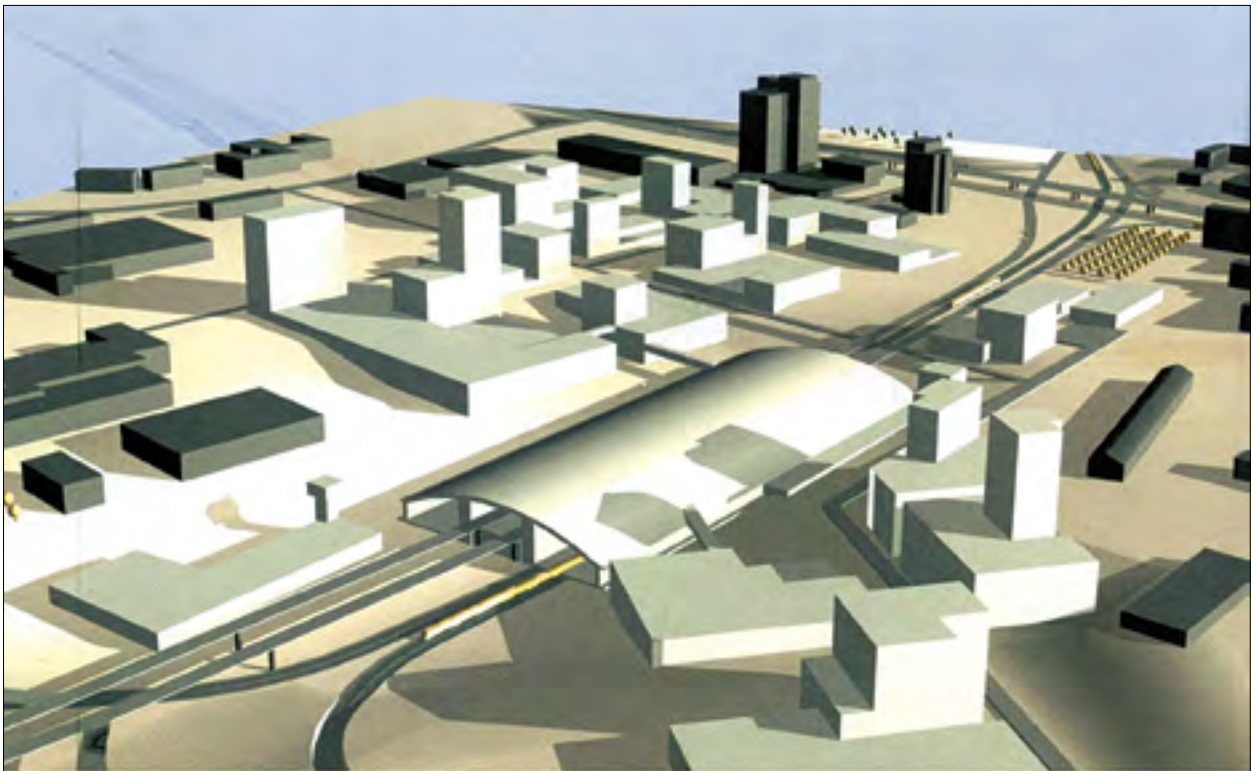
Tarp tolesnės ateities sostinės plėtros planų yra svarbūs jos jungčių su Vakarų Europa sąlygų gerinimas. Įvairūs šaltiniai rodo, kad ne mažiau kaip 80 % visų vykstančių į Lietuvą užsieniečių interesai yra susiję su Vilniumi, tačiau sostinės pasiekiamumo sąlygos toli nuo geriausių. Nėra aiškios net jų gerinimo galimybės. Pagrindinė per Kauną vedamo būsimojo *Rail Baltica* geležinkelio paskirtis – kiek spartesnis europinėmis vėžėmis gabenamų krovinių šiaurė–pietūs tranzitas<sup>20</sup>. Lietuvos sostinei yra gyvybiškai svarbus tiesioginis greitojo europinio keleivinio geležinkelio įvadas į miestą (pavyzdžiui, nuo Šeštokų per Alytų ir Žaslius), jo nepainiojant su esama carine infrastruktūra, o jungiantis šiauriniu miesto pakraščiu prie numatomos atkurti Varšuvos – Sankt Peterburgo linijos – iš vienos pusės, ir per Kaišiadorių stotį įsijungiant į *Rail Baltica* liniją, vedančią į Šiaulius, Rygą, Taliną su atšaka į Klaipėdą – iš kitos pusės. Jau dabar reikėtų numatyti eventualią linijos trasą šalies rajoninio planavimo schemoje ir miesto struktūroje rezervuoti vietą geležinkelio įvadui. Viena iš tinkamų tam vietų galėtų

18 Saulius Motieka, „Besiformuojančio Vilniaus moderniojo centro urbanistinis modelis“, in: *Urbanistika ir architektūra*, 2009, 33 (4), p. 195–210.

19 M. A. Jelentewski, „Strateginis planavimas kintančioje aplinkoje“, in: *Strateginis miestų planavimas: konferencijos medžiaga*, p. 37–52.

20 „Europos komisija stebi geležinkelio „Rail Baltica“ tiesimą“, in: *Lietuvos žinios*, 2012 12 15.





8. Europinės vėžės keleivinio ekspreso vakarinio įvado ir vidaus susisiekimo linijų jungties stotis būsimoje polifunkcinio centro struktūroje (VGTU Urbanistikos katedros magistranto Irmanto Gudaičio baigiamojo darbo fragmentas, 2003 m.).

The station of the junction of European width railway passenger express train western line and local connection lines in the structure of a future multifunctional centre (a part of the graduation project by VGTU Department of Urban Design MA student Irmantas Gudaitis, 2003).



9. Besiformuojančio Vilniaus šiaurvakarių periferinio centro Ukmergės g. ir būsimojo šiaurinio aplinkkelio susikirtimo vietoje statomi objektai (nuotraukos autoriaus, 2013).

The objects built at the meeting point of the Vilnius northeast peripheral centre emerging on Ukmergės str. and the planned northern ring road (author's photos, 2013).

būti būsimojo vakarų periferinio centro pastatų kompleksas, jo struktūroje numačius persėdimo iš miesto vidaus į tarptautinio susisiekimo linijas stotį (8 pav.).

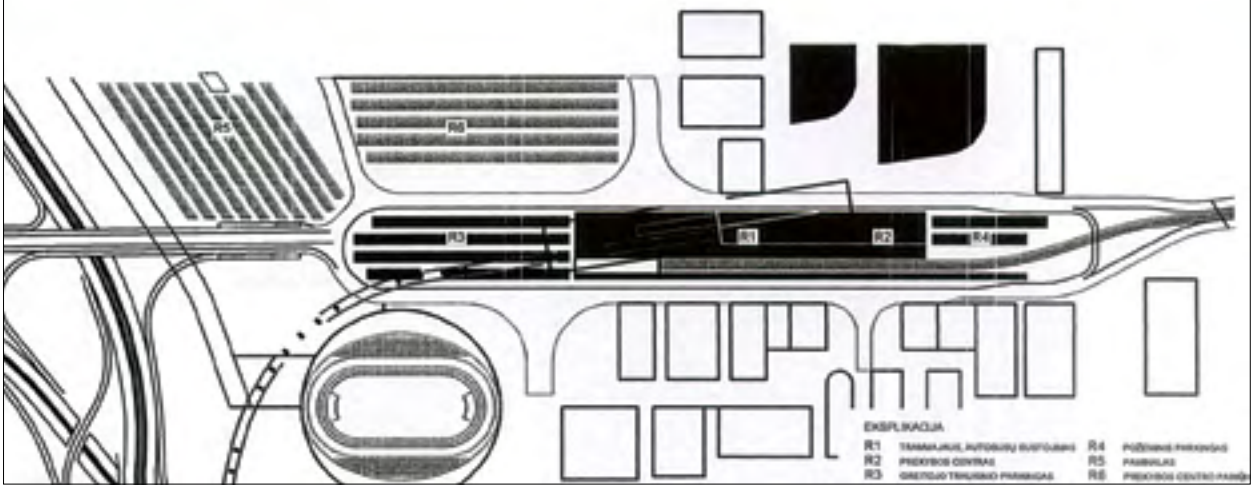
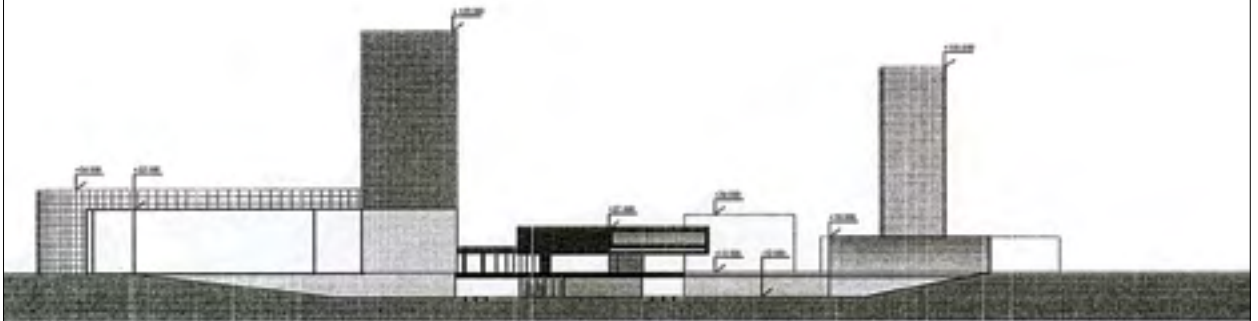
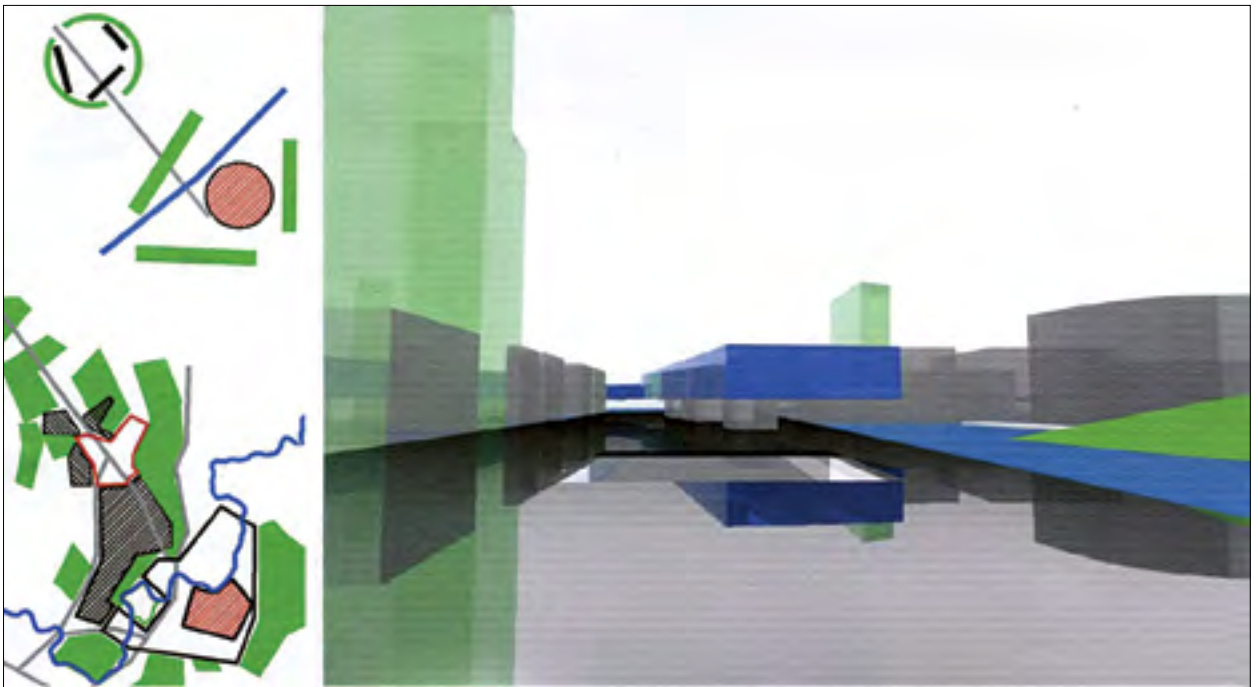
Nėra apibrėžtas ir 1998 m. sostinės BP numatyto šiaurinio aplinkkelio, analogiško pastatyti pietinei Gariūnų–Minsko plento, Oslo–Žirnių gatvėmis jungčiai, likimas. 2006 m. Vilniaus BP parodytas naujas Kauno krypties įvadas nuo Vievio per Pilaitės gyvenamąjį rajoną į miesto centre esančią perkrautą Geležinio Vilko – Ukmergės gatvių susikirtimo mazgą yra labai abejotinas sprendimas. Šiaurinis sostinės lankstas, kuris turėtų perskirstyti svarbius šio metropolinio

rajono sektoriaus Ignalinos, Molėtų ir Ukmergės krypčių šrautus ir sujungti juos su Kauno – vakaruose ir Lavoriškių – rytuose kryptimis, taikant pasaulinės urbanistikos išbandytą principą – tokias trasas vesti miesto branduolio išorinių liečiamųjų trajektorijomis,

10. Siūlomas Ukmergės g. – funkcinės ir kompozicinės sostinės ašies – užbaigimo periferiniu centru projektas (VGTU Urbanistikos katedros magistranto Vytauto Miliūno baigiamojo darbo fragmentas, 2007 m.).

The proposed project of the completion of Ukmergės str. – the functional and compositional axis of Vilnius – with the peripheral centre (a part of the graduation project by VGTU Department of Urban Design MA student Vytautas Miliūnas, 2007).







prie jų jungiantis magistralinėmis vidaus gatvėmis. Strategiškai svarbi tokios jungties vieta yra būsimą šiaurinio aplinkkelio ir Ukmergės gatvės sankryža. Čia jau prasidėjusiam periferinio centro formavimuisi reikėtų suteikti aiškesnę funkcinę ir kompozicinę plėtros kryptį (9, 10 pav.). Šių ir kitų uždavinių sprendimo tikimtis rengiant Vilniaus *MEGA* perspektyvinės urbanistinės struktūros planą. Juos galėtų spręsti reorganizuotas į Vilniaus MPP („Metropolinės plėtros planas“) dabartinis SĮ „Vilniaus planas“, pavedant jam sostinės metropolinės raidos stebėseną, duomenų analizę ir projektavimą.

Tarp svarbių „Vilniaus MPP“ uždavinių būtų detalesnis sostinės metropolinio rajono plėtros klausimų nagrinėjimas. Metropolinis rajonas galėtų perimti kai kurias sostinės problemas (pvz., per okupacijas prarasto nekilnojamojo turto kompensavimą). Šiandieninė praktika – plėsti miesto plotą – yra dirbtinis metropolizacijos dangstymas. Vien per 1988–2000 m. miesto plotas padidintas nuo 287 iki 402 kv. km, t. y. 1,4 karto, susikuriant brangiai kainuojančių funkcionavimo problemų ir išdriekusi struktūros įvairdžė. Vilnius tapo viena iš rečiausiai gyvenamų ES sostinių (1 vilniečiui tenka vidutiniškai net 7,53 aro miesto ploto!). Nepaisydamas plėtros potencialu metropolinis rajonas toliau silpsta, netekęs savosios struktūros dalių – rytinio Lentvario, Grigiškių, Gudelių – Trakų Vokės – Vaidotų masyvo. Demografinis apibrėžto metropolinio rajono potencialas sudaro vos 24,3 % bendrojo Vilniaus *MEGA* rodiklio ir yra toli nuo būdingo besivystančioms *MEGA* struktūroms lygio.

## IŠVADOS

1. Remiantis *ESPON* taikomaisiais tyrimais, Vilnių ir jį supantį rajoną pripažinus *MEGA* kategorijos metropolinio augimo arealu, atsiveria TPI nuostatų varžyta būtinybė Lietuvos sostinę ir metropolinį jos rajoną planuoti ir administruoti kaip bendrą ES urbanistinį darinį. Atitinkamu LR Vyriausybės potvarkiu įteisinus Vil-

niaus ir, matyti, kitų trijų šalies urbanistinių kamienų formuojančių didmiesčių – Kauno, Klaipėdos ir Šiaulių – kaip NMAA struktūras šalies administracinėje teritorinio valdymo sistemoje, būtų sukurtos reikalingos sąlygos stiprinti jų ir valstybės tarptautinį vaidmenį.

2. *MEGA* ir NMAA struktūrų įteisinimą tikslinga siekti su 2002 m. LR TBP urbanistinės dalies korektūra. Mažai ką bendro su regioninės plėtros uždaviniais ir ES nuostatomis turintis LR TBP atskleidžia beveik du dešimtmečius besitęsiantį vyriausybinių institucijų nesidomėjimą šia svarbia šalies raidai problemika sparčiai kintančioje postindustriniu laikotarpiu situacijoje. Koreguojant 2002 m. TBP, yra svarbiausia naujas sąlygas atitinkančios šalies regioninės (apskričių) struktūros įtvirtinimas, tolydžio didinant jos elementų savarankiškumą ir konkurencingumą bei remiant besivystančių periferinių regionų (ypač Utenos) gyvybingumą.

3. Vilniaus *MEGA* struktūros (sostinės ir jos metropolinio rajono) planavimas turėtų remtis bendru perspektyvinės urbanistinės struktūros modeliu – ilgalaikiu nuoseklos plėtros orientyru. Jame galėtų atsispindėti tiek socialinės-funkcinės sąlygos, tiek kompoziciniai-meniniai tinkamo aplinkos naudojimo miesto atraktyvumui didinti aspektai. Būtina tam sąlyga – naujų kompleksų projektavimą ir esamų renovaciją grįsti urbanistinėmis idėjomis, o ne „sklypine“ atsitiktinių statinių dėstymo praktika.

4. Tobulinant valstybės valdymą, urbanistikos ir regioninės plėtros problemiką tikslinga sutelkti vienoje ministerijoje, atsakingoje už nuoseklų, nepolitizuotą ir atitinkančią ES prioritetus regioninę šalies politiką, koordinuojamą didmiesčių ir jų metropolinių arealų planavimą bei pagal socialinius ir kultūrinius visuomenės interesus ir teisiniais pagrindais tvarkomą urbanistinę miestų ir jų sistemų plėtrą.

Gauta 2013-09-20

## LITERATŪRA

- Daunora Zigmas J., „Gyvenimas be strategijos“, in: *Lietuvos mokslas*, 1996, t. 10, p. 51–58.
- Daunora Zigmas J., „Policentriška urbanistinė struktūra – strateginis Lietuvos ir ES prioritetas“, in: *Urbanistika ir architektūra*, 2007, 31 (4), p. 178–191.
- Dringelis Liucijus, „Miesto bendrojo plano rengimas ir priemiesčio teritorijų urbanistinė plėtra“, in: *Urbanistika ir architektūra*, 2002, 26 (4), p. 170–173.
- European Spatial Development Perspectives (ESDP). Towards Balanced and Sustainable Development of the Territory of the European Union*. Potsdam: European Commission, 1999, p. 83.
- ESPON Atlas. Mapping the Structure of the European Territory*. Bonn: ESPON Monitoring Committee, 2007.
- „Europos komisija stebi geležinkelio „Rail Baltica“ tiesimą“, in: *Lietuvos žinios*, 2012 12 15.
- Jelentewski M. A., „Strateginis planavimas kintančioje aplinkoje“, in: *Strateginis miestų planavimas: konferencijos medžiaga*, Vilnius: Ekonominių tyrimų centras, p. 37–52.
- In search of Territorial Potentials. Mid Term Results by Spring 2005*, Luxembourg: EPSON Monitoring Committee, 2005.
- Juškevičius Pranciškus, Valeika Vidualdas, *Lietuvos miestų sistemų raida*. Vilnius, Vilnius: Baltijos kopija, 2007.
- Kuliešius Vaidotas, „Ar Ukmergės gatvė – lietuviškas tigras?“, in: *Arkitektas*, 1998, Nr. 1, p. 24–30.
- Laukaitytė-Malžinskienė Giedrė, „Metropolinių centrų priemiesčio kraštovaizdžio apsaugos ir planavimo klausimai“, in: *Journal of Architecture and Urbanism*, [Vilnius: Technika], 2012, 36 (2), p. 91–98.
- Lietuvos apskritys 2011*, Vilnius: Statistikos departamentas, 2012.
- Lietuvos Respublikos teritorijos bendrasis planas (LR TBP)*. Patvirtintas LR Seimo 2002 m. spalio 29 d. nutarimu Nr. IX-1154). Planavimo organizatorius, užsakovas – Aplinkos ministerija, rengėjas – UAB „Urbanistika“, in: *Statyba ir architektūra*, 2002 m. spalio.
- Motieka Saulius, „Besiformuojančio Vilniaus moderniojo centro urbanistinis modelis“, in: *Urbanistika ir architektūra*, 2009, 33 (4), p. 195–210.
- Pakalnis Mindaugas, „Procedūrinio planavimo realybė“, in: *Urbanistika ir architektūra*, 2009, 33 (4), p. I–IV (Aktualijos).
- Pikšnys Arūnas, Valickas Andrius, „Regioninė politika. Samprata, tikslai, priemonės“, in: *Mokslas ir technika*, 2012, Nr. 4, p. 36–39.
- Planning of the Stockholm Region*, The Stockholm County Council, Office of the Regional Planning and Urban Transportation, 1997.
- Ramanauskas Evaldas, Dringelis Liucijus, „Žemės sklypų pertvarkymo patyrimas planuojant miestų teritorijas“, in: *Urbanistika ir architektūra*, 2011, 35 (4), p. 285–294.
- Rubavičius Vytautas, *Postmodernusis kapitalizmas*, Kaunas: Kitos knygos, 2010, p. 195–235.
- Skura Małgorzata, „Varšuvos miesto strateginės plėtros planavimo patirtis“, in: *Strateginis miestų planavimas: konferencijos medžiaga*, Vilnius: Ekonominių tyrimų centras, 2001, p. 53–59.
- Stauskas Vladas, „Lietuvos urbanistikos aspektai Europos Sąjungos prioritetų kontekste“, in: *Urbanistika ir architektūra*, 2002, 26 (2), p. 70–75; Idem, „Lietuvos urbanistikos aspektai Europos Sąjungos prioritetų kontekste“, in: *Urbanistika ir architektūra*, 2002, 26 (2), p. 70–75.
- Vilniaus miesto bendrasis planas*. Rengėjas – SĮ „Vilniaus planas“, Vilniaus m. savivaldybė, Vilnius: Briedis, 1998.
- Šešelgis Kazys, „Ūkinių-kultūrinių centrų tinklas ir jo planavimo metodika Lietuvos TSR“, in: *Statyba ir architektūra*, 1964, t. IV, p. 319–339.

## THE METROPOLITAN FUTURE OF VILNIUS: STRUCTURE AND FORMING TASKS

*Zigmas Jonas Daunora*

### SUMMARY

KEY WORDS: regional structure, metropolitan development, urban and regional planning.

According to the ESPON (The European Spatial Planning Observation Network) assessment, Vilnius, together with Riga and Tallinn, are assigned to the MEGA (Metropolitan European Growth Areas) centres of weak development category. Considering the metropolitan future of the Lithuanian Republic (LR) capital, attention is drawn to some important, but unfulfilled goals (which are relevant to other major cities of the country – Kaunas, Klaipeda, Šiauliai), which together with Vilnius City form the countries urban theme, and also face similar problems. These problems are: (a) a given value to the structural unit at regional level (NUTS 2) for the assessment of EU countries development and the associated LR regional structure proofing (district reform) for faster development importance, taking into account the post-industrial development specifics, scale of depopulation, the significantly growing importance of the

port, the scattered suburban sprawl and its unpredictable consequences on others factors; (b) the 2002 LR district planning scheme's (the territory master plan) correction of the urban design part and capital including other cities and metropolitan areas validation according to the MEGA definition. The metropolitan centre and the surrounding metropolitan district are considered as the general EU urban structure unit; (c) the future urban structure model of Vilnius city, which would illustrate and reflect the coordinated capital and the metropolitan area's social, economic and urban development including transport conditions and the most important EU MEGA centres' development strategy; (d) urban ideas, not the 'plot politics' and territorial expansion is based on the modernization of the inner city of Vilnius. The particular examples and recommendations are provided that form the MEGA structures of the cities of Riga, Stockholm and Warsaw.