

KLAIPĖDOS VISUOMENINIŲ CENTRŲ IR KULTŪROS OBJEKTŲ FORMACIJOS SOVIETMEČIU

Tomas S. Butkus

VILNIAUS GEDIMINO TECHNIKOS UNIVERSITETAS

URBANISTINĖS ANALIZĖS MOKSLO LABORATORIJA

Daržų g. 18, LT-91246 Klaipėda

tomas.butkus@vgtu.lt

Tekste nagrinėjama Klaipėdos miesto visuomeninių centrų ir kultūros objektų formacijos sovietmečiu. Straipsnis yra platesnio tyrimo, apimančio viso miesto urbanistinių struktūrų formavimąsi sovietmečiu, dalis. Jį sudaro trys dalys. Pirmojoje analizuojamos ekonominės ir politinės šių darinių urbanistinės raidos sąlygos Klaipėdos mieste po Antrojo pasaulinio karo, aptariamas tokio pobūdžio tyrimų laukas. Antroje dalyje nagrinėjama visuomeninių centrų ir kultūros objektų tinklo vystymosi chronologija, aptariama šio tinklo struktūra ir jos elementai. Trečiojoje pristatomi atlikto tyrimo rezultatai, siūlomos išvados. Straipsnyje taikyti literatūros analizės ir urbanistinės struktūros vertinimo metodai.

REIKŠMINIAI ŽODŽIAI: Klaipėda, sovietmetis, visuomeniniai centrai, kultūros objektai, formacijos.

URBANISTINĖS RAIDOS SĄLYGOS IR TYRIMŲ LAUKAS

Šio straipsnio tikslas – identifikuoti ir susisteminti Klaipėdos visuomeninių centrų ir kultūros objektų formacijas sovietmečiu. Bendras tyrimo objektas – urbanistinė miesto struktūra, apimanti tiek visuomeninės paskirties teritorijas, tiek atskirus objektus, suprojektuotus ir pastatytus uostamiestyje nuo 1945 iki 1990 metų. Straipsnyje remiamasi platesniu tyrimu, kurio pagrindą sudaro miesto urbanistinės struktūros ir jos raidos sovietmečiu analizė¹. Tyrimo objektas apibrėžtas naudo-

jantis modernistine funkcinio miesto samprata, išskiriančia miesto funkcinių elementų grandis kaip savarankiškas urbanistinės struktūros posistemes (sluoksnius). Šia samprata paremti visi be išimties industriniu būdu vykdytos SSRS ir atskirų sovietinių miestų urbanizacijos principai, teritorijų planavimo, statinių ir jų kompleksų projektavimo metodai. Vis dėlto atsižvelgiant į tai, kad didžioji dalis šių objektų dar bent porą dešimtmečių reikšmingai formuos miesto kultūrinį ir socialinį potencialą, prasminga šį sovietmečio palikimą

zacija; VDA Urbanistikos, architektūros ir dizaino institutas; VGTU Urbanistinės analizės mokslo laboratorija. Projektą iš dalies remia Kultūros ministerija, Kultūros rėmimo fondas, Kultūros taryba.

¹ Tyrimą 2012 m. inicijavo VšĮ „Vario burnos“. Projekto partneriai: Lietuvos architektų sąjungos Klaipėdos apskrities organi-

vertinti naujų urbanizacijos procesų kontekste. Todėl šiame tekste visas visuomeninės paskirties funkcinis agregatas traktuojamas kaip formacija². Antra vertus, visuomeniniai centrai ir kultūros objektai gali būti vertinami kaip miesto kultūrinis potencialas ir kultūrinių funkcijų fizinio substrato pagrindas³.

Objekto būklės tyrimai Lietuvoje pradėti XX a. 7 deš., išibėgėjus urbanizacijos procesams⁴. Reikšmingesnės studijos, skirtos sovietiniam šio reiškinių aspektui, pasirodė prieš dešimtį metų⁵. Praktiškai visos jos buvo skirtos modernizmo, kaip reiškinių, analizei, todėl ypatingo mokslininkų dėmesio nusipelnė tik originalios architektūros autoriniai objektai, išskirti kaip kultūros paveldo arba jų bruožų turintys objektai. Tyrėjų dėmesį patraukė ir Klaipėdos architektūros stilius, kurio sėkmingiausiomis reprezentacijomis buvo pripažinti visuomeninės paskirties objektai, realizuoti paskutiniais praėjusio amžiaus dešimtmečiais⁶.

Kalbant apie objekto būklės tyrimus užsienyje, didžioji jų dalis atlikta buvusios SSRS ir „socialistinio lagerio“ šalyse maždaug nuo 7 deš. pradžios praktiškai iki SSRS ir Rytų bloko griūties 1990-aisiais. Žiūrint sistemiškai, tai kitos mokslinės paradigmos ir kito mokslinio teorinio diskurso sritis⁷. Antra vertus, tiriant sovietmečio visuomeninių centrų ir kultūros

objektų formacijas to meto literatūros analizė būtina. Todėl ir šiame tekste remtasi teorinio pobūdžio autorių darbais, iliustruojančiais tiek bendrą miesto erdvių struktūrų formavimą sovietmečiu, tiek atskirų visuomeninių centrų projektavimo ir kultūros objektų išdėstymo principus bei metodologiją⁸.

Vakarų šalyse sovietinio urbanizmo ir urbanizacijos tema nuolat publikuojami sintetiniai atskirų autorių ar autorių kolektyvų darbai. Tačiau tai taip pat kita mokslinė paradigma, atspindinti diferencijuoto požiūrio ir kritinės interpretacijos modelius⁹. Didžioji dalis šio diskurso mokslinių tekstų skirta bendresniems sovietinio urbanizmo doktrinos ir sovietinio modernizmo architektūrinės raiškos tyrimams. Reikėtų akcentuoti tai, kad Vakaruose sovietinis urbanizmas vertinamas ne tik kaip įvykęs faktas, patrauklus savo griaunamąja jėga, sujaukusia įprastą diskurso tvarką, bet ir kaip precedento neturintis proveržis fizinių, socialinių ir institucinių terpių modernizacijos procese¹⁰.

TINKLO STRUKTŪRA IR JOS ELEMENTAI

Visuomeninių centrų projektavimas sovietinėje miestų planavimo sistemoje užėmė ypatingą vietą. Tai ne-

- 2 Remiantis ekonomine samprata, *formacija* – vienos raidos stadijos elementų visuma. Šiuo atveju visas 1945–1990 metų laikotarpis ir suvokiamas kaip vienas nedalus būvis.
- 3 Kultūros objektai yra vienas iš kultūrinių funkcijų komplekso elementų, atsakingo už reprodukcinės miesto gebas; žr. Tomas S. Butkus, *Miestas kaip įvykis. Urbanistinė kultūrinių funkcijų studija*, Kaunas: Kitos knygos, 2011, p. 55–72.
- 4 Reikšmingi Kazio Šešelgio, Vytauto Jurkšto, Algimanto Miškino, Vytauto Kaspučio, Vytauto Balčiūno darbai.
- 5 Paminėtini Rasos Čepaitienės, Marijos Drėmaitės, Vaido Petruolio, Skaidros Trilupaitytės darbai.
- 6 Marija Drėmaitė, Vaidas Petrulis, Jūratė Tutlytė, *Architektūra sovietinėje Lietuvoje*, Vilnius: VDA leidykla, 2012.
- 7 Paradigmos pagrindas – planinė ekonomika ir direktyvinio-komandinio vykdymo doktrina. Tiriant rinkos ekonomikos sąlygomis besiformuojančią kūrybinę ekonomiką ar kultūrinės industrijas, neįmanoma remtis sovietmečio patirtimi, sistemiškai neigusia ir pačią rinką, ir kitokios kultūros sampratos pasirinkimo galimybę.

- 8 *Основы Советского Градостроительства*, t. 1, Москва: Стройиздат, 1966; Ю. П. Бочаров, О. К. Кудрявцев, *Планировочная структура современного города*, Москва: Стройиздат, 1972; В. А. Лавров (ред.), *Преобразование среды крупных городов и совершенствование их планировочной структуры*, Москва: Стройиздат, 1979; Л. Б. Коган, *Социально-культурные функции города и пространственная среда*, Москва: Стройиздат, 1982; Е. С. Пронин, *Формирование городских центров*, Москва: Стройиздат, 1983; *Методические рекомендации по проектированию комплексов общественных центров*, Москва, ЦНИИЭП им. Б. С. Менделеева Госкомархитектуры, 1990.
- 9 Pagrindinis argumentas tas, kad užsienio autorių tiriamą bendroji sovietmečio miestų formavimo praktika yra suvokiama labiau kaip reiškinys nei kaip realija, galinti turėti įtakos vakarietiškam urbanizmui. Lietuvos miestų atveju tai yra konkretus tyrimų laukas, įtakojantis tolesnę miestų urbanistinės struktūros plėtotę.
- 10 Oleg Yanitsky, „Urbanization in the USSR: theory, tendencies and policy“, in: *International Journal of Urban and Regional Research*, vol. 10 (2), June 1986, p. 265–287.

turėtų stebinti žinant, kokį vaidmenį SSRS gyvenime vaidino ideologija, kurios pagrindiniais sklaidos šaltiniais urbanistinėje struktūroje ir buvo kultūrinio-visuomeninio aptarnavimo centrai. Lietuvoje, kaip ir visoje SSRS, šita sistema buvo skirta „darbo žmonių gerovei“ ir „ūkio plėtotės skatinimui“.

Pati visuomeninio centro idėja išsirutuliojo iš XX a. pr. modernistinės miesto sampratos, suteikusias prioritetą steriliam ir separuotam visuomeninės organizacijos principui. Taip iš tradicinių, netaisyklinos formos gatvių, aikščių ir prekyviečių kolektyvinės patirties ir komunikacijos erdvė buvo suskaidyta į tam tikslui sukurtus ir nuo tradicinės viešosios gatvės erdvės atskirtus gelžbetonio ir stiklo konteinerius¹¹. Ne mažiau svarbios visuomeninių centrų vaidmens stiprėjimui urbanistinėje struktūroje buvo ir technologijos. Ventiliacijos sistemos, eskalatoriai, masinė lengvųjų automobilių, o vėliau ir visuomeninio transporto sistemų gamyba lėmė tai, kad modernus miestas ėmė fiziškai neišsitemti ankštuose senamiestėlių „griaučiuose“. Todėl natūraliai ėmė trūkti naujų teritorijų.

Sovietinėje miestų planavimo sistemoje ypatingas dėmesys buvo skirtas funkciniais visuomeninio centro aspektams. Nors suvokta, kad istorinio miesto centro neįmanoma pakeisti jokiais naujais polifunkciniais dariniais, dar XX a. 3 deš. buvo pradėtas sektoriinio planavimo sistemų kūrimas ir projektavimas. Kiekviena miesto funkcijų grupė buvo planuojama kaip pakankamai savarankiškas sektorius, susijęs su bendra miesto struktūra, susaistytas įvairiais funkciniais ryšiais. Didžioji dalis visuomeninių centrų ir kultūros objektų buvo dislokuota miesto centre, kurį dažniausiai sudarydavo senamiestis ir naujasis miesto administracinis centras (naujamiestis). Naujo miesto rajono pagrindą sudarė branduolys, rajoną – kvartalų grupė arba mikrorajonas, kurio centre taip pat buvo sutelkta

dalį miestiečiams gyvybiškai svarbių funkcijų. Atskirą visuomeninio užstatymo sektorių formavo lavinimo, gydymo, sveikatingumo ir sporto įstaigos. Jos įprastai būdavo planuojamos prie svarbiausių miesto želdynų. Apskritai visuomeninių centrų formavimo, tipologizavimo ir standartizacijos klausimais Sovietų Sąjungoje buvo dirbama labai rimtai. Didžiuliai mokslinių institutų pajėgumai buvo skiriami įvairių urbanistinių sistemų kūrimui ir tobulinimui. Sovietinės Lietuvos projektuotojai nebuvo išimtis – rengdami visuomeninių centrų išplanavimo projektus jie turėjo paisyti sąjunginių normų ir reikalavimų. Antra vertus, tiek miesto visuomeniniai centrai, tiek ir kitos kultūros įstaigos buvo planuojamos atsižvelgiant į konkrečios respublikos miestų sistemą, miesto rangą, specifinius regiono bruožus ir finansavimo sistemą¹².

Klaipėda nėra tipinis atvejis. Miestas, per Antrąjį pasaulinį karą praradęs visus savo senuosius gyventojus, praktiškai viską turėjo pradėti iš pradžių. Visas miesto funkcijas, tuo pačiu ir fizinį jo pavidalą reikėjo sukurti iš naujo. Tiesa, buvo likę nemažai apgadintų įvairios paskirties statinių, kuriuos tuometinė valdžia arba griovė, arba palikdavo, kad sugriūtų patys, arba atiduodavo visuomeninėms reikmėms¹³. Vis dar nėra detalaus tyrimo, parodančio, kas konkrečiai buvo sugriauta karo metais (ir kurių kariaujančiųjų pusių) ir kas buvo sunaikinta sovietmečiu. Esamo būvio schemas leistų nustatyti tikslią visuomeninių pastatų ir kultūros objektų būklę.

KLAIPĖDOS KULTŪROS OBJEKTAI

1992 m. Klaipėdos miesto kultūrinei raidai skirtame leidinyje buvo pateiktas tuo metu veikusių visuomeni-

11 Jan Gehl, „Public Spaces for a Changing Public Life“ (introduction), in: Catharine Ward Thompson, Penny Travlou, *Open Space: People Space*, Taylor & Francis, 2007, p. 4.

12 Г. Градов, „Система культурно-бытового обслуживания, типы школ и дошкольных учреждений микрорайона и жилого района“, in: *Архитектура СССР*, 1964, Nr. 12.

13 Vasilijus Safronovas, „Prarastoji Klaipėda: 1944–1969 metai“, in: Kęstutis Demereckas, Vasilijus Safronovas, *Klaipėda 1945–1965...*, Klaipėda: Libra Memelensis, 2010, p. 6–10.

nių įstaigų sąrašas¹⁴. Lietuvos Respublikos kultūros ir švietimo ministerijos finansuojamos kultūros įstaigos: Dramos teatras, Muzikinis teatras (įkurtas 1987 m. vietoj Klaipėdos liaudies operos teatro), Paveikslų galerija, Laikrodžių muziejus, I. Simonaitytės viešoji biblioteka, Nacionalinės filharmonijos filialas. Klaipėdos miesto savivaldybės finansuojamos kultūros įstaigos: Jūrų muziejus ir akvariumas, Mažosios Lietuvos istorijos muziejus, Dailės parodų rūmai, Menininkų namai, Centrinė miesto biblioteka, Etninės kultūros centras, Muzikos centras, Jaunimo centras. Kultūros įstaigos, turinčios valstybinės įstaigos statusą: Kultūros ir poilsio parkas su Vasaros koncertų estrada, kino teatrai „Vaiva“, „Vaidila“, „Baltija“, „Jūratė ir Kastytis“, „Žemaitija“ ir kino įmonė „Švyturys“. Aukštosios mokyklos: Klaipėdos universitetas (įkurtas 1990 10 05), Klaipėdos konservatorija, Vilniaus dailės akademijos Klaipėdos vizualinių komunikacijų katedra. Muzikos ir meno mokyklos: Juozo Karoso vaikų muzikos mokykla, Vaikų dailės mokykla, Eduardo Balsio vidurinė meno mokykla, 2-oji vaikų muzikos mokykla, Stasio Šimkaus aukštesnioji muzikos mokykla, Aukštesnioji pedagoginė mokykla, Aukštesnioji medicinos mokykla, Aukštesnioji technikos mokykla, Aukštesnioji jūreivystės mokykla¹⁵. Profesinės mokyklos: siuvėjų, tekstilinių, laivininkų, laivų statytojų, prekybininkų, politechnikos, statybos mechanizatorių, laivų remontininkų. Iš viso buvo 28 bendrojo lavinimo mokyklos (iš jų – 11 rusų kalba), kurias finansavo miestas. Taip pat buvo šios vaikų globos įstaigos: dvi internatinės mokyklos, dvi pagalbinės mokyklos, finansuojamos iš valstybės biudžeto. Tuo metu jau veikė ukrainiečių, rusų, žydų, žemaičių tautinių mažumų ir etninių regionų sekmadieninės mokyklos, vokiečių kalbos kursai. Suminėtos Klaipėdos kultūros įstaigos yra galutinis šio teksto tyrimo objekto raidos taškas.

14 Pranas Martinkus, Artūras Šulcas, „Kultūros įstaigų veikla“, in: *Klaipėdos kultūros raidos bruožai*, Klaipėda: Klaipėdos miesto chorinė bendrija „Aukuras“, 1992, p. 11–16.

15 KAA, f. FR–1705, ap. 2, b. 388.

Toliau pateikiame miesto visuomeninių objektų raidos chronologinį aprašymą.

Pirmosios visuomeninės paskirties įstaigos mieste pradėjo veikti dar 1945 m. pradžioje. 1946 m. miesto vyriausiasis architektas Albertas Cibas užsiminė, kad centre abipus Dangės upės planuojamas miesto parkas su Pergalės paminklu ir Tarybos rūmais, šalia esamo Dramos teatro (maždaug buvusios turgaus halės vietoje) įsikurs vasaros teatras¹⁶. 1946 m. pastatytas pirmas naujas visuomeninės paskirties pastatas – 200 vietų miesto pirtis Žardžių (dabar Vytauto) gatvėje¹⁷. Tais pačiais metais numatyta dar viena 100 vietų pirtis ir Rusų dramos teatras buvusiuose medžiotojų namuose Raudonosios Armijos gatvėje (dabar Klaipėdos koncertų salė Šaulių g. 36)¹⁸. 1947 m. miesto plane galima aptikti visą visuomeninės paskirties objektų sąrašą¹⁹. Galima spėti, kad mieste tuo metu jau veikė šios įstaigos: viešbučiai Pievų (dabar J. Janonio) ir Teatro gatvėse, minėta pirtis, miesto ir infekcinė ligoninė Duonelaičio (dabar K. Donelaičio) gatvėje, poliklinika Kulių Vartų gatvėje (priešais alaus daryklą), vaikų darželiai Montės (dabar H. Manto), Palangos (dabar S. Daukanto), Pylimo, Plačiojoje (dabar J. Zauerveino) gatvėse, pradžios mokykla Smeltės priemiestyje, gimnazija S. Dachos (dabar S. Daukanto) gatvėje, technikumai Birutės gatvėje, specmokyklos Kuršių ir Teatro aikštėse, Duonelaičio, Liepojos (dabar H. Manto), Malūnų (dabar Nemuno), Mokyklos, S. Nėries, Žvejų gatvėse, jūrų jungų mokykla Smeltės priemiestyje, mokytojų institutas Duonelaičio gatvėje, kino teatrai „Tėvynė“

16 Albertas Cibas, „Klaipėdos miesto centro rekonstrukcija“, in: *Tiesa*, Nr. 143 (977), 1946 06 21.

17 „Klaipėdoje pradėta 200 vietų pirties statyba“, in: *Raudonasis švyturys*, Nr. 34 (36), 1946 04 17.

18 T. Ažuolas, „Klaipėda turi didelę ateitį“, in: *Raudonasis švyturys*, Nr. 19 (21), 1946 03 12.

19 Klaipėdos miesto esamo stovio planas (užstatymas pagal 1947 m. sausio mėn.). Rengė Respublikinis projektavimo-planavimo trestas, in: UAB „Andrijauskas ir partneriai“ archyvas.

Žvejų gatvėje²⁰ ir „Švyturys“ Liepojos gatvėje²¹, teatras (dabartinėje vietoje), kūno kultūros rūmai Šiaurės rate (dabar S. Dariaus ir S. Girėno g.), miesto vykdomasis komitetas Liepojos gatvėje, geležinkelio stotis Priestoties gatvėje, jachtklubas Smiltynėje. Ši gana įprastą kultūrinės ir socialinės miesto infrastruktūros sąrašą papildė 1948 m. buvusiuose Šv. Jono parapijos bendruomenės namuose atidaryti Kultūros namai.

Vėliau objektų sąrašas gausėjo, tačiau sistema plėtojosi stichiškai: 1949 m. ant pietinių senamiesčio įtvirtinimų J. Biliūno (dabar Galinio Pylimo) gatvėje numatyta atidaryti pradžios mokyklą²². Tais pačiais metais šiaurinėje miesto dalyje suplanuota įkurti Kultūros ir poilsio parką, Smiltynėje atstatyti kurhauzą, Jono kalnelio fosoje įrengti valčių priplauką, o prie Vilhelmo kanalo žiočių – jachtų priplauką²³. Dalis šių planų realizuota.

Nuo 1953 m. visi kultūrinio-buitinio aptarnavimo ir visuomeninės paskirties objektai pradėti statyti pagal 1952 m. miesto generalinį planą²⁴. Pagrindinis visuomeninis centras numatytas Tarybų aikštėje (dabar Atgimimo). Rytinėje jos pusėje suplanuoti kultūros ir technikos namai, vakarinėje – administracinis visuomeninis kompleksas su viešbučiu²⁵. Vėluojant centrinės miesto dalies išplanavimo ir visuomeninių objektų projektams, pirmu reikšmingu sovietmečio kultūros objektu tapo „Auroros“ kino teatras, pastatytas 1953 m. [1 il.]²⁶. Šis atvejis įdomus tuo, kad pagal tipinį projektą suplanuotas objektas buvo pastatytas ne miesto centre, o priemiestyje. Pagal pirmąjį generalinį planą šioje vietoje buvo numatyta antroji miesto priei-



1. Kino teatras „Aurora“, 1953,
V. Rupšlaukio nuotrauka, LCVA

Aurora Cinema, 1953

ga prie Kuršių marių²⁷. Sprendinys pradėtas realizuoti parengus Žuvų tresto ir tralerių laivyno gyvenamojo rajono projektą²⁸. Šio rajono išplanavimo schemoje galima rasti tam laikmečiui būdingus visuomeninės paskirties objektus: klubą su 500 vietų sale, 880 vietų mokyklą, rajoninį parką su stadionu, ligoninės kompleksą, pirtį, skalbyklą. Projektas, pasikeitus politinėms ir ekonominėms sąlygoms, liko popieriuje. Toliau pietuose, prie Smeltės (Smeltalės) upelio įsikūrusiame priemiestyje, taip pat vyko kultūrinis gyvenimas: vietiniai gyventojai turėjo klubą, biblioteką, kur žiūrėdavo filmus, dainuodavo²⁹.

1955 m., pasikeitus visai SSRS politikos kryptiai, pasikeitė ir miestų planavimo, ir architektūros objektas. Jei architektūroje atsisakyta puošybos elementų, tai iš miestų planavimo dokumentų dingo bet kokios užuominos į pseudoklasicistinius erdvinių formų organizavimo principus. Socrealistinio stiliaus atsisakyta jau pirmuosiuose to meto vykdomosios valdžios visuomeniniuose projektuose. Tiek 1958 m. geležinkelio stoties gretimybėje suplanuotai autobusų stočiai, tiek plačiaekraniam 500 vietų kino teatrui, iš pradžių numatytam Mažvydo alėjos rytiniame pakraštyje, o

20 Nuo 1958 m. – „Baltija“.

21 Kino teatras veikė senojo „Kapitolijaus“ kino teatro pastate.

22 Albertas Cibas, „Platūs užmojai miestui atstatyti“, in: *Raudonasis švyturys*, Nr. 93 (922), 1949 05 25.

23 *Ibid.*

24 Kostas Černiauskas, „Apie Klaipėdos architektūrinį apipavidalinimą“, in: *Tarybinė Klaipėda*, 1953 10 21.

25 Kostas Černiauskas, „Klaipėdos m. išvystymo perspektyvos“, in: *Tarybinė Klaipėda*, 1954 03 09.

26 LCVA, f. R-545, ap. 2, b. 116.

27 Jungtis tarp Nemuno ir Minijos gatvių tuo metų vadinta I skersgatviu.

28 Architektas Benjaminas Revzinas; KAA, f. R-1702, f. 2, b. 18.

29 „Išsaugokime Marių gatvę“, in: *Tarybinė Klaipėda*, Nr. 156 (12645), 1989 07 07.



2. Kino teatras „Vaiva“, apie 1964,
Bernardo Aleknavičiaus nuotrauka,
Klaipėdos aps. I. Simonaitytės viešoji biblioteka
Vaiva Cinema, circa 1964

vėliau realizuotam Montės gatvėje, atitraukus jį nuo gatvės, teko antraeilio urbanistinės erdvės formanto vaidmuo [2 il.]³⁰. Kalbant apie kino teatrus, jiems sovietų valdžia negailėjo dėmesio. 1956 m. mieste veikė trys kino teatrai: „Švyturys“, „Tėvynė“, „Aurora“. 1964 m. filmus rodė keturi kino teatrai („Vaiva“, „Baltija“, „Švyturys“, „Aurora“) ir net aštuoni gamybinių bei visuomeninių organizacijų klubai (klubas Tarybinės armijos – dabar Šaulių – gatvėje; Jūros prekybos uosto; Žvejų; Medienos kombinato; Geležinkelininkų; Celiuliozės ir popieriaus kombinato; „Trinčių“ fabriko; „Energetiko“)³¹.

Be oficialios kultūros objektų statymo, pirmuoju sovietmečio raidos etapu (1945–1955) miestas bandė realizuoti ir kitus visuomeninės paskirties objektus, kurie vis dėlto nebuvo tokie įsimintini ir reikšmingi miesto vystymuisi. Miesto centre veikusį „Klaipėdos“ viešbutį, įsikūrusį prieškarinio „Viktorijos“ viešbučio vietoje, galima įvardyti kaip tipinį to meto sovietinės propagandos ir technologinio-estetinio atsilikimo ša-

bloną³². Viešbutis Naujojo Sodo gatvėje atidarytas tik 1959 m., nors jo rekonstrukcijos projektas pagal architektės Veros Furman-Taurienės projektą buvo parengtas dar 1950 m.³³.

Kita visuomeninio-buitinio aptarnavimo objektų alternatyva išryškėjo projektuojant daugiabučių gyvenamųjų namų rajonus. Tačiau pirmuosiuose stambesniuose Klaipėdos gyvenamųjų rajonų išplanavimo projektuose visuomeninės paskirties užstatymą reprezentuoja tik keli buitinio ir kultūrinio aptarnavimo objektai, suformuoti kvartalų kampuose. Tuo pasižymi vadinamieji I ir II gyvenamieji rajonai, suformuoti pietinėje senamiesčio pusėje abipus naujai pradėto tiesti Taikos prospekto. Čia realizuoti tik keli objektai Taikos prospekto–Žiedo (dabar Sausio 15-osios) gatvės kampuose ir keletas visuomeninės paskirties statinių kvartalų viduje³⁴. Panaši situacija susiklostė ir šiauriniuose Žvejūnės, Iugulos ir Kretingos gatvių gyvenamuosiuose kvartaluose bei rytiniame Mokyklos gatvės mikrorajone³⁵.

Užsiminus apie pirmuosius miesto visuomeninio-buitinio aptarnavimo centrus, reikėtų aptarti ir pačią tų centrų, kaip urbanistinei miesto sanklodai svarbių formacijų, plėtros kryptį. Sovietmečiu tai buvo masiškiausiai lankomi visuomeniniai objektai. Jiems buvo skiriami valstybiniai asignavimai, apie juos rašė laikraščiai. Kitiems projektams, jei jiems nebūdavo suteikiama

30 „Vaivos“ kino teatras pastatytas 1961 m.; žr. Kostas Černiauskas, „Naujas generalinis miesto planas“, in: *Tarybinė Klaipėda*, 1958 01 07; „Ką mes statysime šiandien?“, in: *Tarybinė Klaipėda*, Nr. 9 (3968), 1961 01 11.

31 Informacija surinkta iš to meto *Tarybinės Klaipėdos* numerių.

32 Pastatas atiduotas eksploatuoti tik 1961 m.; S. Štikelis, „Klaipėdos“ viešbutis veikia!, in: *Tarybinė Klaipėda*, Nr. 25 (3446), 1959 02 04; „Klaipėda“ laukia svečių“, in: *Tarybinė Klaipėda*, Nr. 49 (4026), 1961 02 26.

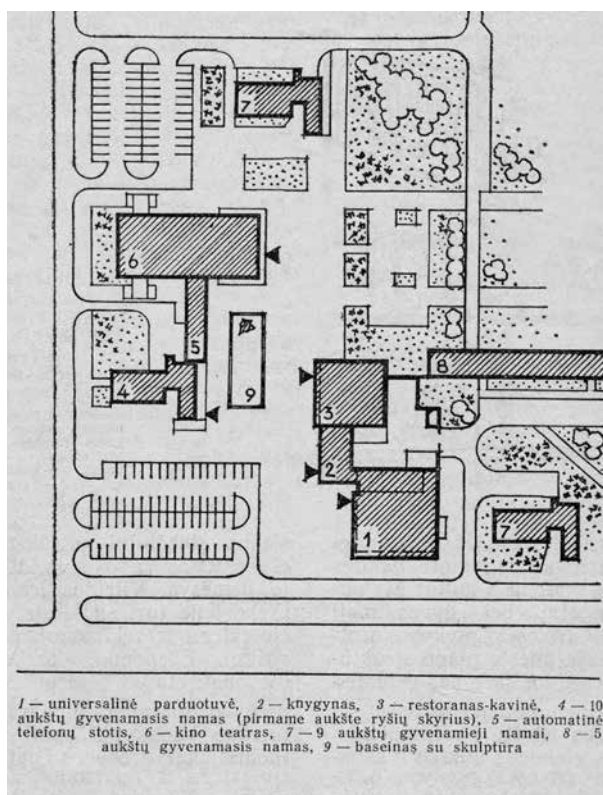
33 VAA, f. 1036, ap. 11, b. 19.

34 Gyvenamaisiais rajonais šie kvartalai buvo pradėti vadinti vėliau. Dokumentuose jie įvardyti kaip „Klaipėdos m. naujosios magistralės mikrorajono kvartalai“; KAA, f. R-1702, f. 2, b. 61; „Naujovės ištumia sena“ (interviu su Kostu Černiausku), in: *Tarybinė Klaipėda*, 1961 07 16.

35 Nors planuose numatyti pionierių rūmai, mokyklos, klubai, ligoninės, reali situacija rodė, kad miestas tuo metu neturėjo nei fizinių, nei finansinių galimybių šių projektų įgyvendinimui; žr. A. Čepys, „Nauji Klaipėdos kvartalai“, in: *Tarybinė Klaipėda*, Nr. 26 (3704), 1960 02 06.

respublikinė ir sąjunginė reikšmė, paprasčiausiai nebuvo lėšų, nors tai nereiškia, kad tokie objektai iš viso nebuvo statomi³⁶.

Pirmas stambus visuomeninis centras uostamies-tyje buvo suplanuotas pietinėje jo dalyje prie naujosios miesto magistralės (Taikos prospekto) kaip III gyvenamojo rajono kompozicinis ir funkcinis centras (archit. Alfredas Gytis Tiškus, Kazimieras ir Genovaitė Balėnai)³⁷. Klaipėdoje tai buvo pirmas atvejis, kai naudojant tipinį projektą buvo sukurtas originalios tūrinės ir estetinės išvaizdos visuomeninis centras. Jį sudaro trys tūrinės grupės, iš kurių viena vakarinėje Taikos pr. pusėje buvo suformuota vėliau, pastačius 16 aukštų Tarpreisinio žvejų laivyno viešbutį. Likusios dvi tūrinės grupės integruotos į gyvenamąją rajono struktūrą ir sudaro persiliejančių vidinių kvartalo erdvių kompoziciją, kurios centre suprojektuotas originalus lauko baseinas su skulptūra (aut. Violeta Skirgailaitė ir Dmitrijus Jefremovas) [3 il.]. III gyvenamojo rajono visuomeniniame centre veikė universalinė parduotuvė, knygynas, restoranas-kavinė, ryšių skyrius, automatinė telefonų stotis, kino teatras. Įdomiausias aspektas – estetiškas apipavidalinimas. Pastato apdailai panaudotas estiškasis skalūnas, pagrindinis prekybos pastato tūris papuoštas mediniu pano pogo-



3. III gyvenamojo rajono visuomeninio centro išplanavimo schema (archit. Kazimieras Balėnas), in: Kazimieras Šešelgis, *Urbanistika ir rajoninio projektavimo pagrindai*, Vilnius: Mintis, 1975

The scheme of the public centre of the 3rd residential district (architect Kazimieras Balėnas)

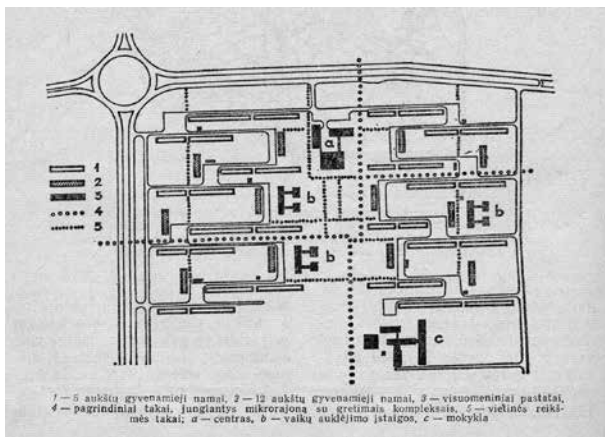
36 Šis fenomenas dar laukia rimtų mokslinių tyrimų. Remiantis pokalbiu su to meto kultūros objektų statybas mieste kuravusiu Valentinu Greičiūnu, tęsusiu savo pirmtako, vykdomojo komiteto pirmininko Alfonso Žalio miesto politikos tradicijas, galima teigti, kad visi reikšmingi Klaipėdos kultūros objektai, jau nekalbant apie kokybiškesnių statybinių medžiagų paiešką, buvo finansuojami „specifiniu“ būdu. Pagrindinėmis šių objektų lėšomis tapdavo turtingų organizacijų apskaitoje registruotų turtinių vienetų finansavimas (apie tai puse lūpų prasiartaria ir vienas Jūrų prekybos uosto darbuotojas; žr. J. Ajučėnka, „Bendri miesto ir uosto interesai“, in: *Tarybinė Klaipėda*, Nr. 104 (12593), 1989 05 05). Tam, kad aukštesnės respublikinės ar valstybinės instancijos pareigūnams nekiltų įtarimų, buvo vengiama vietos žiniasklaidos dėmesio. Taip susiformavo „pagrindinė“ kultūros objektų statybos tradicija.

37 „Miestas žengs dar toliau“, in: *Tarybinė Klaipėda*, Nr. 54 (4340), 1962 03 04; V. Bajoras, „Stebuklams nėra ribų“, in: *Tarybinė Klaipėda*, 1963 05 01; Petras Lapė, „Trečiasis rajonas“, in: *Tarybinė Klaipėda*, Nr. 7 (5525), 1966 01 09.

niškais motyvais (aut. Eduardas Malinauskas), net tris dešimtmečius buvęs naujosios miesto dalies orientyru ir kraštoženkliu³⁸. Netoli III gyvenamojo rajono visuomeninio centro Rumpiškės dvaro pastatuose 1971 m. buvo įkurta vaikų dailės mokykla³⁹. Šalia jos Paryžiaus komunos gatvėje suprojektuota internatinė mokykla ir moksleivių sporto kompleksas su stadionu ir plaukimo baseinu. Šiaurinėje rajono pusėje prie Šilutės plento

38 „Pasakų herojai atvyksta į Klaipėdą. Architektūrinis anonsas“ (apie III gyvenamojo rajono visuomeninį centrą), in: *Tarybinė Klaipėda*, 1971 02 23; Jonas Tatoris, „Kuršiu‘ premjera“, in: *Tarybinė Klaipėda*, Nr. 10 (7672), 1973 01 12. Pano *Kuršiai* sukurtas 1972 m., demontuotas 2002 m.

39 Vaikų dailės mokykla išplėsta 1979 m. pagal architektų L. Blažienės ir A. Sakalienės projektą.



4. IV gyvenamojo rajono rytinio mikrorajono visuomeninio centro išplanavimo schema (archit. Kazimieras Balėnas), in: *Urbanistika ir rajoninio projektavimo pagrindai*, Vilnius: Mintis, 1975

The scheme of the public centre of the 4th residential district eastern area (architect Kazimieras Balėnas)



5. V gyvenamojo rajono visuomeninio centro vaizdas iš viršaus, 1976, Bernardo Aleknavičiaus nuotrauka, Klaipėdos aps. I. Simonaitytės viešoji biblioteka

The view of the public centre of the 5th residential district from above, 1976

buvo suformuotas mažesnis buitinio aptarnavimo centras, kur, be kasdienio poreikio įstaigų, įkurtos ir kelios specifinė veikla užsiimančios įstaigos⁴⁰.

1965 m., dar nebaigus statyti III gyvenamojo rajono, buvo pradėtas projektuoti IV rajonas⁴¹. Jame taip pat buvo suplanuoti du visuomeniniai centrai. Taikos pr. pusėje įsikūrė „Pempininkų“, o Šilutės plento pusėje – „Neringos“ kultūrinio-buitinio aptarnavimo centras, kuriame numatytos prekybinės patalpos, paštas, vaistinė, konferencijų salė⁴². Rajone pastatytos mokyklos, vaikų darželiai, sodas su sporto įrenginiais ir lauko baseinai [4 il.]. „Pempininkų“ visuomeniniame centre (archit. Alfredas Gytis Tiškus) suplanuotos visuomeninio maitinimo, prekybinio-buitinio aptarnavimo įstaigos, kino teatras, biblioteka. Šalia centro architektas suprojektavo lauko baseiną su įsimintinu skulptūriniu akcentu, duodančiu pradžią per visą rajoną einančiam pėsčiųjų traktui⁴³.

Grandiozinės miesto statybos pietų kryptimi nestojo. Toliau buvo kuriamas V, arba „Gedminų“, gyvenamasis rajonas (aut. Algirdas Vitonis) iš dviejų mikrorajonų ir vieno visuomeninio centro (archit. Alfredas Gytis Tiškus, Eugenijus Arkušauskas)⁴⁴. Jame numatytas prekybos centras su 200 vietų valgykla, daržovių, žuvies, mėsos, maisto produktų parduotuvėmis, kirpykla, buitinio aptarnavimo kombinatu, skalbinių priėmimo punktu, ryšių skyriumi ir nau-

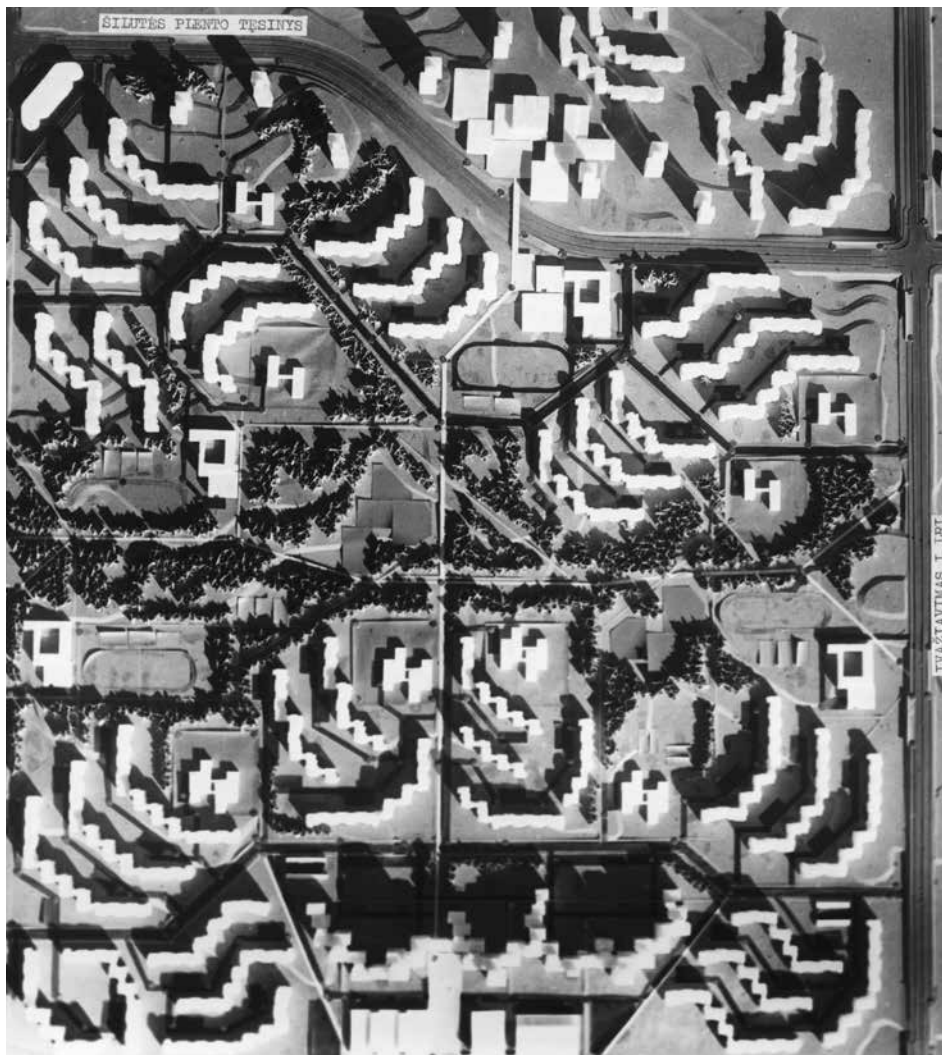
40 Šioje vietoje veikė vienintelė dviračių dalių parduotuvė, taip pat kavinė „Sodžius“, prekiausi naminiais cepeliniais.

41 Gytis Tiškus, „Gairės rytdienos statyboms“, in: *Tarybinė Klaipėda*, Nr. 24 (5233), 1965 01 30.

42 Architektas Alfredas Gytis Tiškus. „Kuo pasipuoš Klaipėda jubiliejiniiais metais? Siūlo miesto projektuotojai“ (pasisako Petras Lapė, Vladas Glotnis, Zigmąs Rutkauskas, Zenonas Ališauskas), in: *Tarybinė Klaipėda*, 1968 08 29.

43 „Ketvirtasis – Pempininkų rajonas“ (pokalbis su K. Balėnu), in: *Tarybinė Klaipėda*, Nr. 71 (5589), 1966 03 26; Bernardas Aleknavičius, „Eini – ir lieka pėdos“ (apie A. G. Tiškaus darbus), in: *Tarybinė Klaipėda*, 1978 10 29.

44 V. Bajoras, „Gedminų rajonas. Architektūrinis anonsas“, in: *Tarybinė Klaipėda*, 1970 10 22. Rajonas ilgainiui įgijo „Debreceno“ vardą, kuriuo, Vengrijos miesto garbei, buvo pavadinta viena iš rajono skersinių gatvių.



6. VII gyvenamojo rajono maketas (archit. Gina Galdikienė, Raimundas Norkus), 1985, Lietuvos Respublikos aplinkos ministerijos archyvas

A scale model of the 7th residential district
(architects Gina Galdikienė, Raimundas Norkus), 1985

jove – „Vaikų pasauliu“, parduotuve vaikams [5 il.]⁴⁵. Debreceno gyvenamojo rajono visuomeninio centro autoriai 1978 m. buvo apdovanoti SSRS architektų sąjungos diplomu ir premija, apie rajoną nemažai rašyta profesinėje ir miesto spaudoje⁴⁶.

45 M. Teleneva, „Susipažinkite: Debreceno gatvė“, in: *Tarybinė Klaipėda*, 1970 11 15.

46 Йонас Минкявичюс, *Архитектура Советской Литвы*, Москва: Стройиздат, 1987, p. 180–181.

1972 m. pradėtas projektuoti VI gyvenamasis rajonas su vienu dideliu visuomeniniu centru Žardės mikrorajonui (archit. Ričardas Valatka), dviem mažesniais centrais Vingio (archit. R. Valatka, A. G. Tiškus) ir VI rajonui nepriklausančiam Alksnynės (archit. R. Valatka) mikrorajonui. Pagrindinis rajono visuomeninis centras savo kompoziciniais principais, architektūrine-inžinerine sąranga ir funkcinė struktūra mažai kuo skyrėsi nuo V rajono visuomeninio

centro. Jame suprojektuota maisto prekių parduotuvė, valgykla, vaistinė, ryšių skyrius, buitinio aptarnavimo įmonės, namų valdyba⁴⁷.

1974 m. pradėtas projektuoti VII gyvenamasis rajonas, kuriame numatytos trys dviejų mikrorajonų poros, besiblokuojančios vienu visuomeninio-buitinio aptarnavimo centru⁴⁸. Mažieji visuomeniniai centrai suprojektuoti pagal tipinę schemą ir realizuoti abipus Vingio gatvės. Pagrindinis visuomeninis rajono centras (archit. Raimundas Norkus) suplanuotas Taikos pr. tęsinyje, su skersiniu pėsčiųjų ryšiu tarp rajono gilumoje numatytų mažesniųjų visuomeninių centrų Vingio gatvėje ir pietinio miesto parko Smiltelės upelio prieigose [6 il.]⁴⁹. Projektas nerealizuotas. Tačiau pasikeitus ekonominėms ir socialinėms miesto gyvenimo sąlygoms visuomeninio-prekybinio centro logika buvo išsaugota. Po trisdešimties metų visuomeninio centro vieta pasislinko arčiau Smiltelės gatvės, o vietoj visuomeninio centro buvo pastatytas prekybos centras.

Be prioritetinės miesto plėtros krypties, sovietmečiu Klaipėda naudojosi ir kitais teritoriniais rezervais. Šiaurės kryptimi vystyti visuomeninių-kultūrinių įstaigų tinklą pradėta 1966 m., suprojektavus Mažosio kaimelio gyvenamąjį rajoną. Jame visuomeninio centro funkcijas turėjo perimti Aklujų draugijos gamybinis kombinatas, kuriame buvo numatytos erdvės buitinėms ir kultūrinėms reikmėms, 400 vietų salė, biblioteka su skaitykla, valgykla, sporto salė, stadionas⁵⁰. Dar vienas visuomeninis prekybos centras suprojektuotas 1977 m. Miško gyvenamajame rajone (archit. Jonas Piparas)⁵¹. Smulkesni visuomeninio-buitinio ap-

tarnavimo centrai kurti ir kitose urbanizuotose teritorijose. 1980 m. Žvejybos uosto rajone suplanuotas Baltijos gyvenamųjų namų kvartalas su visuomeniniu centru (archit. Edmundas Benetis), kuriame numatyta 150 vietų valgykla, maisto produktų parduotuvė, buitinio aptarnavimo paviljonas, automatinė telefono stotis ir stiklo taros supirktuvė⁵². 1981 m. suprojektuota nauja didelė „Gausos“ parduotuvė M. Mažvydo alėjoje miesto centre (archit. Egidijus Vilčinskas)⁵³.

Kita visuomeninių-kultūrinių formacijų plėtros kryptis buvo pavienių objektų statymas, tam sutelkiant įvairių žinybų, organizacijų ir institucijų lėšas. Miesto architektūrinio veido ir kultūrinių funkcijų formavimosi prasme šios iniciatyvos suvaidino lemiamą vaidmenį. Kad jau 7 deš. Klaipėda turėjo urbanistinę kultūros politiką, rodo 1971 m. baigta rengti Visuomeninių pastatų zonos tarp Smiltelės, Minijos, Komjau-nimo (dabar Sausio 15-osios) gatvių ir Taikos prospekto detalaus išplanavimo schema. Tai vienas pirmųjų tokio pobūdžio darbų respublikoje⁵⁴.

Pirmieji urbanistinei miesto struktūrai ir socialinei plėtotei reikšmingi kultūros objektai realizuoti tik praėjus 15 metų po karo. 1960 m. už tikinčiųjų lėšas ir jų pastangomis pastatyta Marijos Taikos Karalienės bažnyčia [7 il.]. Tai retas, jei ne vienintelis atvejis SSRS architektūros istorijoje. Tiesa, kulto objektas sovietų valdžios nusavintas dar tais pačiais metais, o projekto organizatoriai ir statytojai kalinti ir persekiojami (nors projektas buvo suderintas ir statybos leidimai gauti dar 1957 m.)⁵⁵. Nuo 1961 iki 1988 m. šiame pastate veikė Klaipėdos filharmonija (Nacionalinės filharmonijos filialas). 1963 m. pagaliau pastatytas pirmasis sovietiš-

47 E. Tervidyte, „Dešimčia metų į priekį“ (pokalbis su R. Valatka apie VI gyv. rajoną), in: *Tarybinė Klaipėda*, 1973 07 01; V. Bajoras, „Šeštasis gyvenamasis...“ (pokalbis su R. Valatka), in: *Tarybinė Klaipėda*, 1976 02 28.

48 Pagal 1977 m. VII gyvenamojo rajono korektūrą; AMA, KL-1,87.

49 Gina Galdikienė, „Septintojo rajono gairės. Ką projektuoja uostamiesčio architektai“, in: *Tarybinė Klaipėda*, 1986 05 02.

50 A. Naudžiūnas, „Mažasis kaimelis. Ne. Jau miestas“, in: *Tarybinė Klaipėda*, 1966 06 01; KAA, f. FR-1705, ap. 2, b. 153.

51 „Projektuojami nauji rajonai“ (apie „Miško“ gyvenamąjį rajoną), in: *Tarybinė Klaipėda*, 1977 01 30.

52 Albertas Kutra, „Baltijos“ kvartalas“, in: *Tarybinė Klaipėda*, Nr. 59 (9848), 1980 03 09.

53 Albertas Kutra, „Mažvydo alėjoje“, in: *Tarybinė Klaipėda*, Nr. 211 (11800), 1986 09 12.

54 Ričardas Valatka, „Koks bus mūsų miestas?“, in: *Tarybinė Klaipėda*, 1970 03 05.

55 Marija Drėmaitė, Vaidas Petruelis, Jūratė Tutlytė, *op. cit.*, p. 51; Ivona Žiemytė, „Kam skambina taikos varpai?“, in: *Vakarų ekspresas*, 2014 02 20.

nės kultūros flagmanas. Tarybų aikštėje įsikūrė Klaipėdos kultūros rūmai (dabar Muzikinis teatras)⁵⁶. Tuo metu tai buvo vienas išpūdingesnių modernistinės stilistikos visuomeninės paskirties pastatų Lietuvoje⁵⁷.

Smiltynėje 1969 m. pradėti žvalgomieji Kopgalio tvirtovės tyrimai ir Jūrų muziejaus bei akvariumo projektavimas (archit. P. Lapė, L. Šliogerienė, 1969–1979)⁵⁸. Šią savaitgalinio poilsio zonos objektų plėtrą tęsė jachtklubas su viešbučiu (archit. Jurgis Algimantas Zaviša, 1973), Pajūrio etnografinė žvejo sodyba (1979), Senųjų žvejybos laivų ekspozicija (1986), delfinariumas (archit. P. Lapė, 1986).

Rengiant svarbių visuomeninės paskirties objektų projektus save realizavo iškiliausi Klaipėdos architektai. Alfredas Gytis Tiškus 1970–1975 m. suprojektavo atelė H. Manto gatvėje, viešbutį „Pamarys“ Tarybinės Armijos gatvėje, Lengvosios atletikos maniežą, „Saturno“ universalinę parduotuvę (abu Taikos pr.). 1985 m. duris atvėrė A. G. Tiškaus sukurtas didžiausias to meto miesto visuomeninis statinys – viešbutis „Klaipėda“⁵⁹. Ramūnas Kraniauskas suprojektavo kino teatrą „Žemaitija“ H. Manto gatvėje (1975), dviejų salių kino teatrą Taikos prospekte „Jūratė ir Kastytis“ (1977)⁶⁰, Santuokų rūmus Mažvydo alėjoje [1978; 8 il.]⁶¹. Eugenijus Arkušauskas parengė gyvenamojo namo su knygynu (1973), Buitinio aptarnavimo kombinato (1977) Taikos prospekte projektus. Juozas Baltrėnas suprojektavo Žvejų kultūros rūmus Taikos prospekte (1968–1971)⁶², miesto ligoninės pastatą Kretingos plente (1970–1976),

56 Architektas Algimantas Mikėnas (projektuota 1956–1959); KAA, f. R-1702, ap. 2, b. 75; „Kultūros namai“, in: *Tarybinė Klaipėda*, 1959 05 15.

57 Marija Drėmaitė, Vaidas Petrulis, Jūratė Tutlytė, *op. cit.*, p. 260–261.

58 Vytautas Bajoras, „Tvirtovė? Ne, jūrų muziejus“, in: *Tarybinė Klaipėda*, 1978 02 18.

59 Vytautas Bajoras, „Viešbutis „Klaipėda““ (pokalbis su A. G. Tiškumi), in: *Tarybinė Klaipėda*, 1981 04 25.

60 „Atidarytas kino teatras „Žemaitija““, in: *Tarybinė Klaipėda*, Nr. 7 (8584), 1976 01 10.

61 Vytautas Bajoras, „Santuokų rūmai“, in: *Tarybinė Klaipėda*, 1978 07 29.

62 VAA, f. 1072, ap. 11, b. 235.

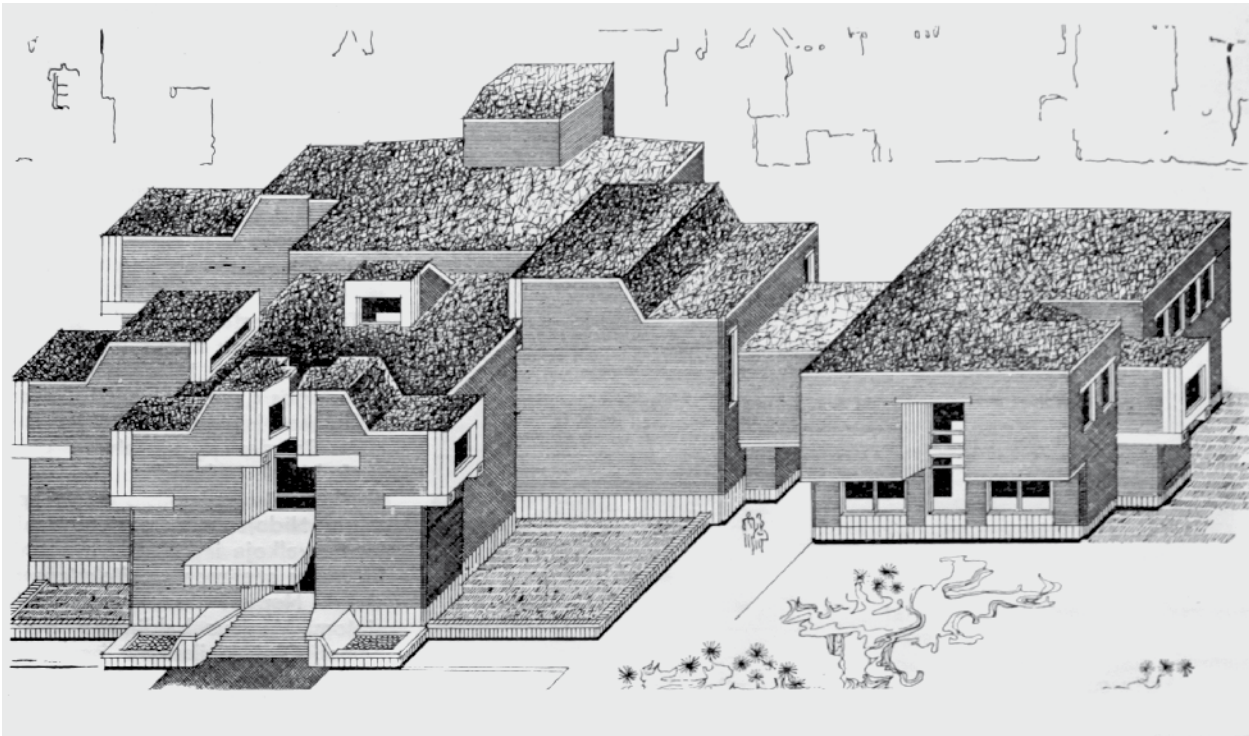


7. Marijos Taikos Karalienės bažnyčia (buvusi Klaipėdos filharmonija), 1960, Marijos Taikos Karalienės bažnyčios archyvo nuotrauka

The Church of Mary, Queen of Peace
(former Klaipėda Philharmonics), 1960

geležinkelio stotį Priestoties gatvėje (1975–1980). Visi šie objektai formavo svarbias uostamiesčio viešąsias erdves, jų propaguojama „raudonos plytos“ ideologija ne tik atitiko „oficialiąją partijos liniją“, bet ir tapo Sovietų Sąjungoje precedento neturinčiu architektūrinio miesto stiliaus formavimo atveju.

Nemažai reikšmingų projektų realizavo kiti besiformuojančiai klaipėdietiškos architektūros tradicijai savitiškai oponavę architektai. Rimantas Lajus 1976 m. suprojektavo Laivininkytės rūmus – 32 tūkst. kv. m pločio kompleksą J. Janonio gatvėje, kuris tapo bene svarbiausia miesto šiaurinės dalies dominante. Komplexo aukštesnė dalis siekė 32 m ir formavo svarbius urbanistinės struktūros miesto (H. Manto gatvės ties



8. Klaipėdos santuokų rūmai, aksonometrinis vaizdas
(archit. Ramūnas Kraniauskas), 1975

Klaipėda Wedding Palace, axonometric view
(architect Ramūnas Kraniauskas), 1975

Kultūros ir poilsio parku, geležinkelio atkarpą nuo Melnragės iki stadiono) ir lokalaus (J. Janonio, Gogolio (dabar S. Dariaus ir S. Girėno), Sportininkų gatvių) lygmens erdvinius kanalus. Laivininkystės rūmuose buvo įrengtas skaičiavimo centras, radijo biuras, gamybinės patalpos, laivininkystės tarnybos, o jo apdailai pirmą kartą mieste panaudotas pjautas dolomitas, ilgaamžiai reljefiniai paneliai [9 il.]⁶³. Įdomaus likimo susilaukė miesto biblioteka. Iš pradžių ji buvo planuojama naujajame miesto centre, vėliau pasiūlytas sklypas senamiestyje. Projektą 1983 m. rengė vilnietė Nijolė Bučiūtė. Tačiau architektė nesutiko, kad biblioteka stovėtų priešais sporto centrą, todėl projektavimas buvo nutrauktas. Šį darbą toliau tęsė klaipėdietis R. Lajus. Jo rengtas projektas ir turėjo atsirasti senamiestyje,

63 Albinas Stubra, „Laivininkystės rūmai“, in: *Tarybinė Klaipėda*, Nr. 251 (8828), 1976 10 24.

dykroje priešais Parodų rūmus⁶⁴. Pritrūkus miesto valdžios ir visuomenės palaikymo, projektas nebaigtas. Po Nepriklausomybės atkūrimo I. Simonaitytės biblioteka įsikūrė sename pastate H. Manto gatvėje.

Minėtinas dar vienas architektas. Zigmas Rutkauskas 1977 m. suprojektavo Vasaros estradą⁶⁵. Jis 1979 m. parengė dviračių treko projektą⁶⁶. Objektas pastatytas šiaurinėje miesto dalyje, senojo motodromo vietoje. Tuo metu tai buvo vienintelis tokio pobūdžio objektas respublikoje.

64 A. Beivydaitė, „Ar stovės biblioteka senamiestyje?“, in: *Tarybinė Klaipėda*, Nr. 176 (12665), 1989 07 30.

65 „Koncertinė estrada“ (pokalbis su projekto autoriais), in: *Tarybinė Klaipėda*, 1977 07 15.

66 A. Andriekus, „Dviračiai rieda treke“, in: *Tarybinė Klaipėda*, Nr. 266 (9755), 1979 11 21.

Urbanistinei uostamiesčio raidai svarbūs ir smulkesni visuomeninių objektų projektai. 1977 m. M. Gorkio (dabar Liepų) ir Trilapio gatvių sankryžoje esančių gazholderių vietoje numatytas alaus baras. Projektas nerealizuotas⁶⁷, nors vėliau būta įvairių bandymų jį gaivinti⁶⁸, paskelbtas net konkursas⁶⁹. 1980 m. restauruotame senamiesčio kvartale suprojektuotas visas kultūros objektų kompleksas: Kūrybinių darbuotojų namai (archit. Giedrius Svirskis)⁷⁰, Kraštotyros muziejus ir Parodų rūmai (abiejų aut. Vytautas ir Nijolė Zubovai)⁷¹. Pastate Sukilėlių g. 11 įrengti Inžinierių namai⁷². Baigtas Dramos teatro rekonstrukcijos projektas (archit. Saulius Manomaitis)⁷³. 1981 m. atlikta Internatinės (E. Balsio) meno mokyklos rekonstrukcija su išplėtimu (archit. Sabina Simonavičiūtė), rekonstruoti Pionierių ir moksleivių namai Kuršių aikštėje (aut. Algimantas Sviderskas)⁷⁴. Tais pačiais metais Miestų statybos ir projektavimo instituto gretimybėje pradėta Komunalinio ūkio projektavimo instituto Klaipėdos filialo pastato statyba (archit. Žvaigždras Drėma)⁷⁵. 1983 m. sename pastate M. Gorkio gatvėje duris atvėrė Laikrodžių muziejus⁷⁶. 1985 m. pareng-

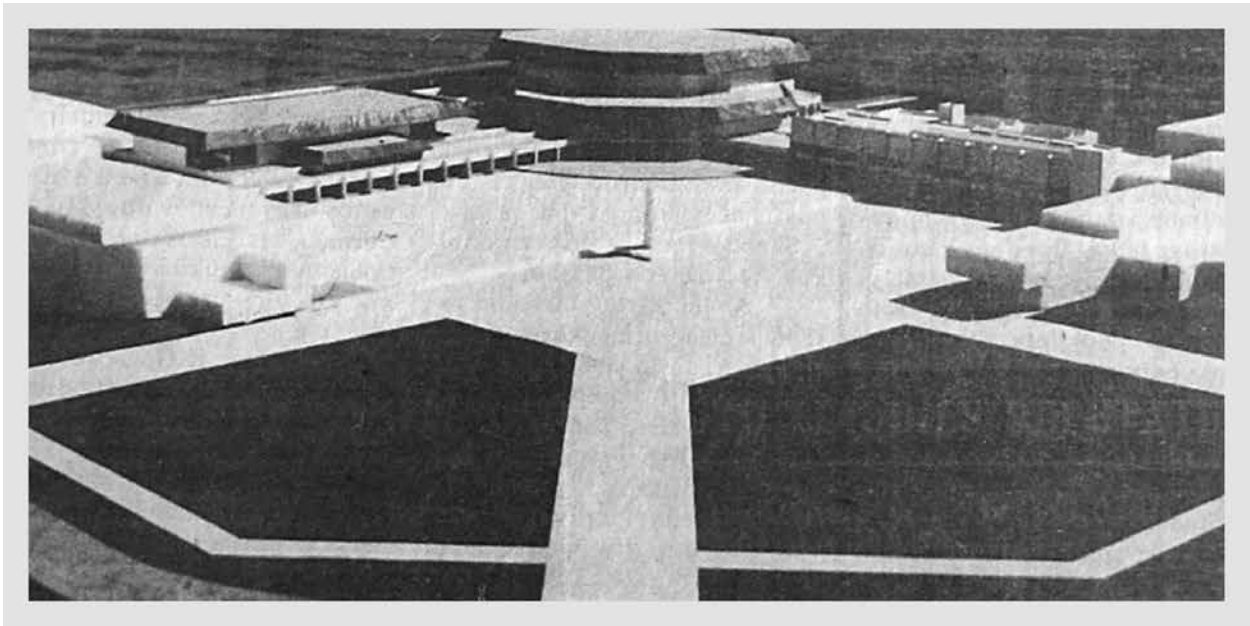
- 67 Stasys Prikockis, „Kaip atrodys miestas“, in: *Tarybinė Klaipėda*, 1977 01 25.
- 68 Vidas Nastopka, „Šešios bačkos ant stalo“, in: *Klaipėda*, Nr. 82 (12871), 1990 04 10.
- 69 P. Martinkus, „Gazholderiai sulauks šeimininko?“, in: *Klaipėda*, Nr. 260 (13049), 1990 11 22.
- 70 „Kūrybinių darbuotojų namai“, in: *Tarybinė Klaipėda*, Nr. 17 (9806), 1980 01 20; LCVA, fotodokumentų skaityklą, PRI fotokartoteka, Nr. 10869.
- 71 R. Riešutas, „Parodų paviljonų kompleksas“, in: *Tarybinė Klaipėda*, Nr. 21 (9810), 1980 01 25.
- 72 Vytautas Bajoras, „Inžinierių namai“, in: *Tarybinė Klaipėda*, Nr. 130 (10219), 1981 06 05.
- 73 Vytautas Bajoras, „Koks bus dramos teatras?“, in: *Tarybinė Klaipėda*, Nr. 84 (10173), 1981 04 11.
- 74 Juozas Baltrėnas, „Architektų kraitis“ (miesto architektų pasiekimai sutinkant TSRS architektų sąjungos 7-ąjį suvažiavimą), in: *Tarybinė Klaipėda*, 1981 05 13.
- 75 „Padėtas kertinis akmuo“ (apie Komunalinio ūkio projektavimo instituto Klaipėdos filialo pastato statybą), in: *Tarybinė Klaipėda*, Nr. 254 (10343), 1981 11 05.
- 76 Vytautas Bajoras, „Ką statysime 1984 metais?“, in: *Tarybinė Klaipėda*, Nr. 18 (11007), 1984 01 21.



9. Statomi laivininkystės rūmai (archit. Rimantas Lajus), 1980, Bernardo Aleknavičiaus nuotrauka, Klaipėdos aps. I. Simonaitytės viešoji biblioteka
- The Maritime House during construction (architect Rimantas Lajus), 1980

tas „Švyturio“ kino teatro rekonstrukcijos projektas⁷⁷. Vienas įdomesnių sumanymų – prekybinio pasažo Senamiestyje projektas (archit. Saulius Manomaitis ir Vaidas Guogis). Pasažas pradėjo veikti 1985 m.⁷⁸. Gretimame senamiesčio kvartale rengti „Neptūno“ restorano konkursiniai projektai⁷⁹, iš kurių nė vienas nebuvo įgyvendintas. 1986 m. buvo svarstomos ir uždaryto kojinių fabriko S. Daukanto gatvėje perspektyvos. Miesto vyriausiasis architektas R. Valatka siūlė kompleksą transformuoti į visuomeninės paskirties objektus – Politinio švietimo namus arba Muzikinį teatrą⁸⁰. Vėliau šioje vietoje dar buvo planuojamas muzikinio lavinimo centras su 400 vietų sale, šokių

- 77 Vytautas Bajoras, „Praeitis – ateičiai“ (pokalbis su A. Žukauskaite), in: *Tarybinė Klaipėda*, Nr. 44 (11633), 1986 02 21.
- 78 Vytautas Bajoras, „Restauratorių darbai“, in: *Tarybinė Klaipėda*, Nr. 139 (11728), 1986 06 17.
- 79 Vytautas Bajoras, „Koks bus „Neptūnas“?“, in: *Tarybinė Klaipėda*, Nr. 88 (11977), 1987 04 16.
- 80 Vidas Nastopka, „Senojo fabriko vietoje“, in: *Tarybinė Klaipėda*, Nr. 213 (11802), 1986 09 16.



10. Naujo Klaipėdos visuomeninio centro aikštė, maketo nuotrauka (archit. Ričardas Valatka), 1983

The square of the new public centre in Klaipėda, photo of the scale model (architect Ričardas Valatka), 1983

repeticijų salėmis, būrelių užsiėmimų patalpomis⁸¹. Projektai nerealizuoti.

Ilgą laiką miesto centras ir jo visuomeninio-kultūrinio aptarnavimo funkcijos daugeliui asocijavosi su istorine miesto dalimi, kuri pirmuosius dvidešimt metų sutapo su miesto fiziniu centru. Maždaug 7 deš. architektai ir vykdomosios valdžios atstovai pradėjo gvildinti miesto administracinio centro formavimo klausimus⁸². Šios diskusijos atsinaujino 1976 m. naujo generalinio plano derinimo įkarštyje. Buvo siūloma vieta tarp Taikos, Baltijos prospektų, Minijos ir Dubysos gatvių. Kvartale numatyta 50 tūkst. kv. m tūrio miesto biblioteka, politinio švietimo namai, visuomeninis prekybos centras, kino teatras, skaičiavimo centras. Įgyvendintas tik pastarasis objektas. Kitais

metais apie naujo miesto centro planus kalbėta dar konkrečiau – buvo įvardytas net jos kompozicinis centras. Juo turėjo tapti Draugystės aikštė su monumentu [10 il.]⁸³. Vėliau viešos diskusijos šiuo klausimu nebuvo rengiamos. 1987 m. paskelbtas konkursas Tautų draugystės monumentui, kuriuo ypatingo susidomėjimo architektai greičiausiai dėl politinių aplinkybių neparodė. Monumentas turėjo tapti naujojo miesto centro pagrindinės viešosios erdvės simboliniu traukos objektu. Jį numatyta statyti aikštės centre, kurią ketinta formuoti skaičiavimo centru, projektuojamu sporto ir sveikatingumo kompleksu su 2800 vietų žiūrovų sale ir 1000 vietų treniruoklių sale. Komplekse numatyti nauji statiniai: vietoj planuotos miesto bibliotekos turėjo iškilti politinio švietimo namai, vietoj plaukimo baseino turėjo būti suprojektuotas

81 Laura Beivydaitė, „Architektų planai“, in: *Tarybinė Klaipėda*, Nr. 170 (12659), 1989 07 23.

82 S. Borikas, „Architektų forumas“ (pokalbis apie Klaipėdos ateitį su A. Cibū ir P. Lape), in: *Tarybinė Klaipėda*, Nr. 31 (5549), 1966 02 06.

83 J. Šikšnius, „Žvilgsnis į 2000-uosius“ (pokalbis su Klaipėdos miesto vyr. architektu S. Prikockiu), in: *Tarybinė Klaipėda*, 1977 02 15.

sporto kompleksas⁸⁴. Visuomeninio centro šiaurinėje pusėje numatyta statyti specializuotą parduotuvę su visuomeninio maitinimo ir buitinio aptarnavimo įstaigomis⁸⁵. Naujo centro idėją ketinta sutvirtinti tuščiam Baltijos–Taikos prospekto kampiniame sklype projektuojamu „Inturisto“ viešbučiu (jam siūlyta vieta dešiniajame Dangės upės krante priešais Klaipėdos elektrinę dar 1966 m.). Surengtas konkursas, kuriame dalyvavo trys autoriai (archit. E. Arkušauskas, V. Balčiūnas, O. Osnačius)⁸⁶. Nugalėtoju paskelbtas pirmojo architekto darbas. Visas šias pastangas palaidojo netrukus atėjusios permainos.

TYRIMO REZULTATAI IR IŠVADOS

Remiantis bendra SSRS ir kitų socialistinių šalių praktika, intensyvi visuomeninių centrų ir kultūros objektų plėtra buvo natūralus fizinės ir institucinės plėtros faktas. Galima teigti, kad panašūs procesai vyko ir anapus geležinės uždangos: kultūros flagmanų statyba ir įvairias visuomeninės konsolidacijos formas įgijusi urbanistinė erdvės ekspansija vyko ir Vakarų šalyse. Skyrėsi plėtros mastas, technologijos, instituciniai tikslai. Vis dėlto Lietuva planinės ekonomikos ir direktyvinės komandinės politikos sąlygomis suvokė savo išskirtinumą ir tuo pasinaudojo. Klaipėdiečių architektų A. G. Tiškaus, R. Kraniausko, J. Baltrėno ir E. Arkušausko pastangomis buvo sukurtas klaipėdiečių architektūros stilius, geriausiai išreikštas visuomeninių objektų architektūroje. Didžioji dalis šių objektų tinklo turi urbanistinio ansamblio bruožų. Šio fenomeno vertę dar turėtų patvirtinti detalesni moksliniai tyrimai.

Remiantis atliktu visuomeninių objektų tyrimu, galima teigti, kad Klaipėdoje sovietmečiu plėtojosi net

penkios visuomeninių centrų ir kultūros objektų formacijos. Šiuo metu iš jų realiai funkcionuoja tik trys. Kiekvieną iš šių darinių pristatysime detaliau.

CENTRINĖ FORMACIJA

1. Klaipėda savo urbanistine struktūra išsiskyrė dar 1963 m., parengus jos senamiesčio rekonstrukcijos projektą (archit. Vytautas Jurkštas, Stefanija Čerškutė, Vytautas Parčiauskas, archit. tyrimai – Adolfas Raulinaitis). Tai buvo įtvirtinta 1975 m., parengus ir aprobus Senamiesčio regeneracijos planą (archit. Nijolė ir Vladimiras Zubovai, Stasys Prikockis). Tuo metu jau buvo aiškūs miesto centrinės dalies kultūrinių formacijų kontūrai: pagrindiniai visuomeninės paskirties objektai buvo lokalizuoti istorinėje miesto dalyje – SSRS mastu analogų neturinčioje senamiesčio („salos miesto“) ir piliavietės komplekso urbanistinėje struktūroje. Šie sprendiniai, nors ir neįgyvendinti sovietmečiu, apsprendė visą tolesnę miesto centrinės dalies kultūrinių formacijų plėtrą. Galima išskirti esminius šių formacijų elementus.

A. Senamiestis. Istorinis miesto centras, kuriame sutelktos pagrindinės miesto kultūros ir visuomeninės įstaigos. Turizmo ir smulkios prekybos objektas. Sovietmečiu senamiestyje įgyvendinta tik maža dalis visuomeninės-kultūrinės paskirties objektų. Tai lėmė nepakankamas valstybės dėmesys paveldui, technologinis atsilikimas. Svarbiausi objektai – Parodų rūmai su kūrybinių ir kultūrinių institucijų tinklu. Šį darinį galima laikyti vienu pirmųjų lietuviškų „kultūrinių industrijų“ klasteriu.

B. Piliavietė ir gynybiniai įtvirtinimai. Svarbiausias miesto raidą reprezentuojantis kultūros centras, turizmo ir rekreacijos objektas. Piliavietė ir šiandien dar nėra visa grąžinta miestui. Tai įtemptų miesto ir uosto santykių rezultatas. Sovietmečiu buvo atlikti archeologiniai tyrimai, parengti požeminių potėrnų ir gynybinių įtvirtinimų projektai (archit. Vytautas Šliogeris).

84 Zita Tallat-Kelpšaitė, „...Kol kas santūriai“, in: *Klaipėda*, Nr. 126 (12915), 1990 06 12.

85 Adomas Skiezgelas, „Konkursas Tautų draugystės monumentui“, in: *Tarybinė Klaipėda*, Nr. 139 (11028), 1987 06 16.

86 Edmundas Benetis, „Koks bus ‚Inturistas‘?“, in: *Tarybinė Klaipėda*, Nr. 218 (12407), 1988 09 22.

C. Istorinis miesto centras. Istoriniai miesto rajonai į šiaurę nuo senamiesčio labai nukentėjo per karą. Nemažesnė žala jiems buvo padaryta sovietmečiu. Tradicinių kultūros objektų plėtra naujajame miesto centre išsaugojo šios miesto dalies kaip svarbios miesto visuomeninės-kultūrinės erdvės statusą. Svarbiausi visuomeninės-kultūrinės paskirties objektai įsikūrė rekonstruotuose pastatuose, pirminį charakterį praradusioje urbanistinėje struktūroje. Reikšmingesnės jų santalkos susiformavo Liepų ir H. Manto gatvių prieigose,

SMILTYNĖS FORMACIJA

Smiltynės formacija – unikalus urbanistinis darinys Lietuvoje. Jį sudaro rekreaciniai Smiltynės parko ir kultūriniai pamaro trakto objektai. Prie stambesnių objektų galima priskirti Jūrų muziejų ir akvariumą, delfinariumą ir jachtklubą (neveikia). Juos papildo smulkesni formacijos elementai: Žvejo sodyba, žvejų laivų ekspozicija, šaudymo iš lanko aikštelė, voljeras (neveikia), lauko skulptūrų ekspozicija. Visai šiai formacijai, pradėtai kurti dar 1960 m., reikalinga nauja plėtros koncepcija.

TAIKOS PROSPEKTO FORMACIJA

Šios formacijos išskirtinumas – Kultūros objektų gausa ir architektūros kokybė. Formacijos pagrindas – Taikos prospekto ašis, suteikusi realią galimybę 7 deš. pradžioje Klaipėdai tapti linijiniu miestu. Formacijos pradžia – projektavimo įmonių grupė ir III gyvenamojo rajono visuomeninis centras. Ji tęsiasi 3,5 km ir baigiasi Alksnynės bei Žardininkų mikrorajonus jungiančiu visuomeniniu centru. Abipus prospekto išsidėstę svarbiausi miesto vėlyvojo laikotarpio sovietinės architektūros paveldo objektai, turintys kultūrinės vertės požymių. Dalis šio architektūrinio paveldo jau prarasta.

Urbanistinei miesto raidai ši formacija liks svarbi kaip pagrindinių kasdienio vartojimo funkcijų ir visuomeninių ryšių palaikymo šaltinis. Ateityje ji galėtų

tapti naujojo urbanistinio miesto identiteto pagrindu, kurią formuotų efektyvus visuomeninis transportas, promenados tipo viešoji erdvė ir visą parą veikiančių pramogų ir kultūros objektų tinklas.

NAUJOJO MIESTO CENTRO FORMACIJA

Nors naujasis miesto centras kvartale tarp Taikos, Baltijos prospektų, Minijos ir Dubysos gatvių buvo formuojamas kaip svarbus miesto visuomeninis ir kultūros centras, dėl objektyvių priežasčių ši formacija tapti naujuoju miesto centru nebeturi galimybių. Fizinę jos erdvę riboja mažaaukščių gyvenamųjų namų, atsitiktinio komercinio užstatymo teritorijos ir uosto gretimybė. Be to, miestas visą savo visuomeninį-prekybinį potencialą išekvojo pagrindinės kompozicinės, komunikacinės ir funkcinės miesto ašies (H. Manto g.–Tiltų g.–Taikos pr.) išlaikymui.

GYVENAMŪJŲ RAJONŲ CENTRŲ FORMACIJA

Sovietmečiu buvo suplanuoti septyni gyvenamieji rajonai ir nemažai gyvenamųjų kvartalų, kurių išplanavimo schemose buvo numatytos visuomeninio-buitinio aptarnavimo įstaigos. Ši formacija sėkmingai veikė sovietmečiu. Rinkos ekonomikos sąlygomis ji prarado gebėjimą patenkinti pasikeitusius gyventojų poreikius ir todėl neteko savo reikšmės. Šiandien dalis šių darinių funkcionuoja kaip Taikos pr. formacija, kita dalis liko tik kaip lokalūs gyvenamųjų rajonų aptarnavimo centrai. Ateityje svarbiausiu šių formacijų komponentu turėtų tapti socialinius bendruomenių poreikius tenkinančios įstaigos: bibliotekos, skaityklos, socialinio užimtumo bendruomenių centrai, pašto skyriai.

SIŪLYMAI

Parengta Klaipėdos miesto visuomeninės paskirties objektų apžvalga yra pristatomojo pobūdžio. Ja siekiama atkreipti dėmesį į susilpnėjusį valstybės dėmesį

visuomeninės paskirties objektų ir kultūros planavimui. Šią situaciją iliustruoja vienu svarbiausių miesto kultūros objektų (Dramos teatro, Muzikinio teatro, kultūros centro „Žvejų rūmai“) rekonstrukcijų poreikis, rodantis, kad miestas neturi kultūros planavimo politikos ir tęstinumo. Šias problemas siūloma spręsti parengus detalų Klaipėdos miesto visuomeninių centrų ir kultūros objektų formacijų žemėlapi su registru. Taip pat būtina atlikti sovietmečio laikotarpio pastatų kultūros paveldo objektų apsaugos programą su aprašu. Šių studijų pagrindu parengtas Klaipėdos kultūrinių funkcijų plėtros specialusis planas sudarytų prielaidas darniai miesto kultūrinio potencialo raidai 20 metų į priekį.

Gauta 2014 04 02

ŠALTINIAI

- Kauno apskrities archyvas, R-1702, Valstybinis projektavimo institutas „Miestprojektas“.
- Kauno apskrities archyvas, FR-1705 „Pramprojektas“.
- Klaipėdos apskrities archyvas, F-741 Klaipėdos miesto darbo žmonių deputatų tarybos vykdomojo komiteto plano komitetas.
- Lietuvos centrinis valstybės archyvas, R-545, LTSR Valstybinis statybos komitetas.
- Lietuvos centrinis valstybės archyvas, FR-755, Valstybinis plano komitetas
- Lietuvos literatūros ir meno archyvas, 87, Lietuvos TSR architektų sąjunga (1945–1989).
- Vilniaus apskrities archyvas, 1036, Miestų statybos projektavimo institutas.
- Vilniaus apskrities archyvas, 1072, Trestas „Orgtechstatyba“.
- LITERATŪRA
- Ajučenka J., „Bendri miesto ir uosto interesai“, in: *Tarybinė Klaipėda*, Nr. 104 (12593), 1989 05 05.
- Aleknavičius Bernardas, „Eini – ir lieka pėdos“ (apie A. G. Tiškaus darbus), in: *Tarybinė Klaipėda*, 1978 10 29.
- Andriekus A., „Dviraičiai rieda treke“, in: *Tarybinė Klaipėda*, Nr. 266 (9755), 1979 11 21.
- „Atidarytas kino teatras „Žemaitija“, in: *Tarybinė Klaipėda*, Nr. 7 (8584), 1976 01 10.
- Ažuolas T., „Klaipėda turi didelę ateitį“, in: *Raudonasis švyturys*, Nr. 19 (21), 1946 03 12.
- Bajoras Vytautas, „Stebuklams nėra ribų“, in: *Tarybinė Klaipėda*, 1963 05 01.
- Bajoras Vytautas, „Gedminių rajonas. Architektūrinis anonsas“, in: *Tarybinė Klaipėda*, 1970 10 22.
- Bajoras Vytautas, „Šeštasis gyvenamasis...“ (pokalbis su R. Valatka), in: *Tarybinė Klaipėda*, 1976 02 28.
- Bajoras Vytautas, „Tvirtovė? Ne, jūrų muziejus“, in: *Tarybinė Klaipėda*, 1978 02 18.
- Bajoras Vytautas, „Santuokų rūmai“, in: *Tarybinė Klaipėda*, 1978 07 29.
- Bajoras Vytautas, „Koks bus dramos teatras?“, in: *Tarybinė Klaipėda*, Nr. 84 (10173), 1981 04 11.
- Bajoras Vytautas, „Viešbutis „Klaipėda““ (pokalbis su A. G. Tiškumi), in: *Tarybinė Klaipėda*, 1981 04 25.
- Bajoras Vytautas, „Inžinierių namai“, in: *Tarybinė Klaipėda*, Nr. 130 (10219), 1981 06 05.
- Bajoras Vytautas, „Ką statysime 1984 metais?“, in: *Tarybinė Klaipėda*, Nr. 18 (11007), 1984 01 21.
- Bajoras Vytautas, „Praeitį – ateičiai“ (pokalbis su A. Žukauskaite), in: *Tarybinė Klaipėda*, Nr. 44 (11633), 1986 02 21.
- Bajoras Vytautas, „Restauratorių darbai“, in: *Tarybinė Klaipėda*, Nr. 139 (11728), 1986 06 17.
- Bajoras Vytautas, „Koks bus „Neptūnas“?“, in: *Tarybinė Klaipėda*, Nr. 88 (11977), 1987 04 16.
- Baltrėnas Juozas, „Architektų kraitis“ (miesto architektų pasiekimai sutinkant TSRS architektų sąjungos 7-ąjį suvažiavimą), in: *Tarybinė Klaipėda*, 1981 05 13.
- Beivydaite Laura, „Architektų planai“, in: *Tarybinė Klaipėda*, Nr. 170 (12659), 1989 07 23.
- Beivydaite Laura, „Ar stovės biblioteka senamiestyje?“, in: *Tarybinė Klaipėda*, Nr. 176 (12665), 1989 07 30.
- Benetis Edmundas, „Koks bus „Inturistas“?“, in: *Tarybinė Klaipėda*, Nr. 218 (12407), 1988 09 22.
- Borikas S., „Architektų forumas“ (pokalbis apie Klaipėdos ateitį su A. Cibu ir P. Lape), in: *Tarybinė Klaipėda*, Nr. 31 (5549), 1966 02 06.
- Butkus Tomas S., *Miestas kaip įvykis. Urbanistinė kultūrinių funkcijų studija*, Kaunas: Kitos knygos, 2011.
- Cibas Albertas, „Klaipėdos miesto centro rekonstrukcija“, in: *Tiesa*, Nr. 143 (977), 1946 06 21.
- Cibas Albertas, „Platūs užmojai miestui atstatyti“, in: *Raudonasis švyturys*, Nr. 93 (922), 1949 05 25.
- Čepys Albinas, „Nauji Klaipėdos kvartalai“, in: *Tarybinė Klaipėda*, Nr. 26 (3704), 1960 02 06.
- Černiauskas Kostas, „Apie Klaipėdos architektūrinį apipavidalinimą“, in: *Tarybinė Klaipėda*, 1953 10 21.
- Černiauskas Kostas, „Klaipėdos m. išvystymo perspektyvos“, in: *Tarybinė Klaipėda*, 1954 03 09.
- Černiauskas Kostas, „Naujas generalinis miesto planas“, in: *Tarybinė Klaipėda*, 1958 01 07
- Drėmaitė Marija, Petrulis Vaidas, Tutlytė Jūratė, *Architektūra sovietinėje Lietuvoje*, Vilnius: VDA leidykla, 2012.
- Galdikienė Gina, „Septintojo rajono gairės. Ką projektuoja uostamiesčio architektai“, in: *Tarybinė Klaipėda*, 1986 05 02.
- Gehl Jan, „Public Spaces for a Changing Public Life“ (introduction), in: Catharine Ward Thompson, Penny Travlou, *Open Space: People Space*, Taylor & Francis, 2007.

- „Išsaugokime Marių gatvę“, in: *Tarybinė Klaipėda*, Nr. 156 (12645), 1989 07 07.
- Yanitsky Oleg, „Urbanization in the USSR: theory, tendencies and policy“, in: *International Journal of Urban and Regional Research*, vol. 10 (2), June 1986, p. 265–287.
- „Ką mes statysime šiandien?“, in: *Tarybinė Klaipėda*, Nr. 9 (3968), 1961 01 11.
- „Ketvirtasis – Pempininkų rajonas“ (pokalbis su K. Balėnu), in: *Tarybinė Klaipėda*, Nr. 71 (5589), 1966 03 26.
- „Klaipėdoje pradėta 200 vietų pirties statyba“, in: *Raudonasis švyturys*, Nr. 34 (36), 1946 04 17.
- „Klaipėdos miesto gyvenamojo rajono centras“, in: *Statyba ir architektūra*, Vilnius, 1960.
- „Koncertinė estrada“ (pokalbis su projekto autoriais), in: *Tarybinė Klaipėda*, 1977 07 15.
- „Kuo pasipuoš Klaipėda jubiliejiniais metais? Siūlo miesto projektuotojai“ (pasisako Petras Lapė; Vladas Glotnis, Zigmas Rutkauskas, Zenonas Ališauskas), in: *Tarybinė Klaipėda*, 1968 08 29.
- „Kūrybinių darbuotojų namai“, in: *Tarybinė Klaipėda*, Nr. 17 (9806), 1980 01 20.
- Kutra Albertas, „Baltijos“ kvartalas“, in: *Tarybinė Klaipėda*, Nr. 59 (9848), 1980 03 09.
- Kutra Albertas, „Mažvydo alėjoje“, in: *Tarybinė Klaipėda*, Nr. 211 (11800), 1986 09 12.
- Lapė Petras, „Trečiasis rajonas“, in: *Tarybinė Klaipėda*, Nr. 7 (5525), 1966 01 09.
- Martinkus Pranas, „Gazholderiai sulauks šeimininko?“, in: *Klaipėda*, Nr. 260 (13049), 1990 11 22.
- Martinkus Pranas, Šulcas Artūras, „Kultūros įstaigų veikla“, in: *Klaipėdos kultūros raidos bruožai*, Klaipėda: Klaipėdos miesto chorinė bendrija „Aukuras“, 1992.
- „Miestas žengs dar toliau“, in: *Tarybinė Klaipėda*, Nr. 54 (4340), 1962 03 04.
- Nastopka Vidas, „Senajo fabriko vietoje“, in: *Tarybinė Klaipėda*, Nr. 213 (11802), 1986 09 16.
- Nastopka Vidas, „Šešios bačkos ant stalo“, in: *Klaipėda*, Nr. 82 (12871), 1990 04 10.
- Naudžiūnas A., „Mažasis kaimelis. Ne. Jau miestas“, in: *Tarybinė Klaipėda*, 1966 06 01.
- „Pasakų herojai atvyksta į Klaipėdą. Architektūrinis anonsas“ (apie III gyvenamojo rajono visuomeninį centrą), in: *Tarybinė Klaipėda*, 1971 02 23.
- Prikockis Stasys, „Kaip atrodys miestas“, in: *Tarybinė Klaipėda*, 1977 01 25.
- „Projektuojami nauji rajonai“ (apie „Miško“ gyvenamąjį rajoną), in: *Tarybinė Klaipėda*, 1977 01 30.
- Riešutas R., „Parodų paviljonų kompleksas“, in: *Tarybinė Klaipėda*, Nr. 21 (9810), 1980 01 25.
- Safronovas Vasilijus, „Prarastoji Klaipėda: 1944–1969 metai“, in: Kęstutis Demereckas, Vasilijus Safronovas, *Klaipėda 1945–1965...*, Klaipėda: Libra Memelensis, 2010.
- Skiežgelas Adomas, „Konkursas Tautų draugystės monumentui“, in: *Tarybinė Klaipėda*, Nr. 139 (11028), 1987 06 16.
- Stubra Albinas, „Laivininkystės rūmai“, in: *Tarybinė Klaipėda*, Nr. 251 (8828), 1976 10 24.
- Šikšnius Juozas, „Žvilgsnis į 2000-uosius“ (pokalbis su Klaipėdos miesto vyr. architektu S. Prikockiu), in: *Tarybinė Klaipėda*, 1977 02 15.
- Tallat-Kelpšaitė Zita, „...Kol kas santūriai“, in: *Klaipėda*, Nr. 126 (12915), 1990 06 12.
- Tatoris Jonas, „Kuršių premjera“, in: *Tarybinė Klaipėda*, Nr. 10 (7672), 1973 01 12.
- Teleneva M., „Susipažinkite: Debreceno gatvė“, in: *Tarybinė Klaipėda*, 1970 11 15.
- Tervidyte E., „Dešimčia metų į priekį“ (pokalbis su R. Valatka apie VI gyv. rajoną), in: *Tarybinė Klaipėda*, 1973 07 01.
- Tiškus Gytis Alfredas, „Gairės rytdienos statyboms“, in: *Tarybinė Klaipėda*, Nr. 24 (5233), 1965 01 30.
- Valatka Ričardas, „Koks bus mūsų miestas?“, in: *Tarybinė Klaipėda*, 1970 03 05.
- Žiemytė Ivona, „Kam skambina taikos varpai?“, in: *Vakarų ekspresas*, 2014 02 20.
- Бочаров Ю. П., Кудрявцев О. К., *Планировочная структура современного города*, Москва: Стройиздат, 1972.
- Градов Г., „Система культурно-бытового обслуживания, типы школ и дошкольных учреждений микрорайона и жилого района“, in: *Архитектура СССР*, 1964, Nr. 12.
- Коган Л. Б., *Социально-культурные функции города и пространственная среда*, Москва: Стройиздат, 1982.
- Лавров В. А. (ред.), *Преобразование среды крупных городов и совершенствование их планировочной структуры*, Москва: Стройиздат, 1979.
- Методические рекомендации по проектированию комплексов общественных центров*, Москва, ЦНИИЭП им. Б.С. Мезенцева Госкомархитектуры, 1990.
- Минкявичюс Й. К., *Архитектура Советской Литвы*, Москва: Стройиздат, 1987.
- Основы Советского Градостроительства*, t. 1, Москва: Стройиздат, 1966.
- Пронин Е. С., *Формирование городских центров*, Москва: Стройиздат, 1983.

THE FORMATIONS OF PUBLIC CENTRES AND CULTURAL OBJECTS OF KLAIPĖDA IN THE SOVIET PERIOD

Tomas S. Butkus

KEYWORDS: Klaipėda, Soviet period, public centres, cultural objects, formations.

SUMMARY

The text focuses on the formations of the public centres and cultural objects of Klaipėda during the years of Soviet government (1945–1990). The article is a part of a broader research on the development of urban structures in Klaipėda after the Second World War. The text is comprised of three parts. In the first part the political and economic context of the urban development is discussed. The second part is based on the analysis on cultural functions. The principal structure and the list of main elements are disclosed in the paper. In the third part the main results of the analysis are introduced and the conclusions are presented.