

# POKARIO VILNIAUS CENTRO URBANISTINĖS VIZIJOS: „MOKSLO KVARTALO“ PROJEKTAS

*Ūla Tornau*

VILNIAUS DAILĖS AKADEMIJA

Maironio g. 6, LT-01124 Vilnius

ulatornau@yahoo.com

Šiame straipsnyje tyrinėjamas sumanymas formuojant naują sovietinio Vilniaus centrą pastatyti „mokslo kvartalą“ – Maskvos „mokslo kvartalą“ ir sovietiniuose didmiesčiuose kuriamų „mokslo miestelių“ analogą. Šio miesto segmento projektavimą, statybą ir apgyvendinimą koordinavo už mokslo politikos įgyvendinimą atsakinga LSSR mokslų akademija (toliau – LMA). „Mokslo kvartalas“ buvo vienas iš 1948 m. patvirtinto Vilniaus miesto centro rekonstrukcijos plano prioritetų. Kaip ir daugelis kitų sovietmečio urbanistikos projektų, LMA kvartalo projektas buvo įgyvendintas tik nedidele dalimi, o ir pastaroji kilo itin lėtai, per dvidešimtį metų. Todėl „mokslo kvartalas“ miesto centrinėje dalyje nei Vilniaus gyventojų, nei tyrinėtojų nėra suvokiamas kaip konceptualiai ar funkciškai vientisas urbanistinis kompleksas, nors būtent tokį jį įsivaizdavo pokario Vilniaus centro planuotojai.

Pasitelkus pirmojo pokario dešimtmečio LMA urbanistinius planus, straipsnyje bandoma rekonstruoti laikotarpio miesto modernizavimo vizijas. Per šią atvejo studiją tyrime nurodomos prieštaros tarp sovietinių miesto planavimo vizijų ir konkrečių architektūros objektų įgyvendinimo – taip atskleidžiama retorinė architektūros funkcija naujoje sovietinės propagandos sistemoje.

REIKŠMINIAI ŽODŽIAI: architektūros ansamblis, LSSR mokslų akademija, miesto centras, miestų planavimas, modernizacija, „mokslo kvartalas“, projektavimas, sovietizacija, Vilnius.

Tyrinėtojų susidomėjimas Lietuvos pokario urbanistikos ir architektūros istorija yra gana naujas reiškinys, susilaukęs daugiau dėmesio per pastaruosius penkerius metus. Daugelis tyrinėtojų nagrinėjo šio laikotarpio Vilniaus urbanistikos istoriją, mažiau dėmesio kol kas skirta kitoms Lietuvos vietoms. Vilniaus pokario urbanistikos istoriją yra aprašiusi architektūros

istorikė Marija Drėmaitė, tyrinėjusi miesto senamiesčio ir centro struktūros pokyčius<sup>1</sup>; pokario Vilniaus pertvarkymo planus nagrinėjo dailėtyrininkė Rasa Antanavičiūtė publikacijose apie simbolines to laiko

1 Marija Drėmaitė, „Naujas senasis Vilnius: griovimas ir atstatymas, 1944–1959“, in: *Atrasti Vilnių. Skiriama Vladui Drėmai*, sud. Giedrė Jankevičiūtė, Vilnius: VDA leidykla, 2010, p. 183–200.

Vilniaus vietas<sup>2</sup>; istorikės Rasa Čepaitienė, Živilė Mikailienė<sup>3</sup> ir šio straipsnio autorė<sup>4</sup> domėjosi pokario Vilniaus centro rekonstrukcijos planais kaip naujųjų ideologinių ritualų scenografija. Reikšmingas bendras laikotarpio architektūros procesų apžvalgas pateikė Vaidas Petrulis savo daktaro disertacijoje<sup>5</sup> bei kartu su Marija Drėmaite ir Jūrate Tutlyte publikuotame leidinyje *Architektūra sovietinėje Lietuvoje* bei autorių kolektyvo parengtame leidinyje *Vilnius 1900–2012. Naujosios architektūros gidas*<sup>6</sup>.

Natūralu, kad minėti mokslininkai rinkosi platesnes problemines temas, kol kas mažiau dėmesio buvo skirta išsamesniems konkrečių atvejų tyrimams. Mažesnės apimties tyrimuose galima detaliau panagrinėti konkrečią empirinę medžiagą ir neretai pakoreguoti ar patikslinti bendresnių studijų išvadas. Kalbant apie atskirų pokario Vilniaus architektūros objektų studijas, nereiktų pamiršti, kad XXI a. 1 deš. organizuoti architektūriniai Lukiškių aikštės rekonstrukcijos

konkursai išprovokavo atidžiau domėtis šios aikštės istorija<sup>7</sup>, tai suteikė labai vertingos pirminės informacijos apie pokario Vilniaus urbanistines vizijas.

Esami pokario Vilniaus rekonstrukcijos tyrimai parodė, kad miestas buvo perplanuojamas pagal to meto sovietinį miestų rekonstrukcijos modelį. Pastarajame daug dėmesio buvo skiriama miestų centrams, kurie reprezentavo naująją sovietinę kultūrą ir kuriuose, pagal tuometinius miestų planavimo principus, siekta sutelkti simbolines, politines, administracines ir kultūrinės funkcijas. Iš esmės sovietinės urbanistikos ir architektūros vaidmuo neapsiribojo šių sričių funkcinė, praktinė paskirtimi. Laikmečio architektūros retorinė funkcija, tarnaujanti ideologinei propagandai, buvo taip pat svarbi. Galima sakyti, kad urbanistika buvo viena iš ideologinės propagandos medijų, aktyviai veikiančių šalia masinio švietimo, spaudos, radijo, kino, vaizduojamosios dailės ir kitų kasdienio gyvenimo sovietizacijos programų. Architektūrai darė poveikį sąmoningai išplėtota erdvės, vaizdo ir naratyvių priemonių programa. Pavyzdžiui, miesto centruose buvo sutelkta sovietinė simbolika, jai pajungta ne tik naujoji, bet ir istorinė architektūra, gamtinės miestų savybės ir kt. Plačiau publikai šiuos architektūrinius naratyvus literatūrinėmis ir vaizdinėmis priemonėmis nuolatos „atkoduodavo“ ir interpretuodavo spauda, kuri dažnai šiam tikslui, be mieste dirbančių architektų, pasitelkdavo ir profesionalius rašytojus bei dailininkus. Nuo 1950 m. spauda nuolatos informuodavo apie naujas statybas sostinėje, kurioje ir

- 2 Rasa Antanavičiūtė, „Stalininis ‚penkmetis‘: Vilniaus viešųjų erdvių įprasminimo darbai 1947–1952“, in: *Menotyra*, 2009, t. 16, Nr. 3–4, p. 150–169; Rasa Antanavičiūtė, Eglė Mikalajūnaitė, *Vilniaus paminklai. Kaitos istorija: Parodos katalogas*, Vilniaus dailės akademija, 2012.
- 3 Pvz., Rasa Čepaitienė, „Tarybinės sostinės‘ konstravimas J. Stalino epochoje: Vilniaus ir Minsko atvejai“, in: *Nuo Basanavičiaus, Vytauto Didžiojo iki Molotovo ir Ribbentropo. Atminties ir atminimo kultūrų transformacijos XX–XXI amžiuje*, Vilnius: LII, 2011, p. 171–224; Živilė Mikailienė, „Soviet Vilnius: Ideology and the Formation of Identity“, *Lithuanian Historical Studies*, 2011, t. 15, p. 171–189.
- 4 Ūla Tornau, „Socialistinio miesto vizijų taikymas Lietuvoje: pokario Vilniaus planas“, in: *Europos erdvė: naujausios žinios apie genius loci*: Konferencijos medžiaga, sud. Elona Lubytė, Vilnius: Lietuvos dailės muziejus, 2004, p. 13–17; taip pat nepublikuotas tyrimo magistro baigiamasis darbas Ūla Tornau, *Official Representation and Everyday Life in the Stalinist and Khrushchevian Vilnius: Urban Reconstruction Designs for the City Centre of the 1940s and 1960s and their Implementation*, Utrecht University, 2007.
- 5 Vaidas Petrulis, *Sovietmečio visuomeninių pastatų architektūra Lietuvoje: stilistinė raida ir sociokultūriniai kontekstai*: Daktaro disertacija, Kaunas: VDU, 2005.
- 6 Marija Drėmaite, Vaidas Petrulis, Jūratė Tutlytė, *Architektūra sovietinėje Lietuvoje*, Vilnius: VDA leidykla, 2012; *Vilnius 1900–2012. Naujosios architektūros gidas*, sud. Julija Reklaitė, Rūta Leitenaitė, Vilnius: Baltos lankos, 2013.

- 7 Pvz., Z. Daunora, T. Grunskis, M. Aidukaitė, A. Bakas, „Lukiškių aikštės ir aplinkos urbanistiniai tyrimai“: Mokslinio darbo ataskaita, Vilnius: Vilniaus miesto plėtros departamentas, Vilniaus Gedimino technikos universitetas, 1997, p. 98; T. Grunskis, „Lukiškių aikštės estetinės transformacijos problema Europos miesto aikščių tradicijos diskurse“, in: *Urbanistika ir architektūra*, Vilnius: Technika, 2000, t. XXIV, Nr. 3, p. 119–134; Kazys Šešelgis, „Vilniaus miesto Lukiškių aikštės formavimo projektai“, in: *Urbanistika ir architektūra*, Vilnius: Technika, 1997, Nr. 2 (24), p. 32–53; Algis Vyšniūnas, „Lukiškių aikštė – socialinio užsakymo evoliucija. Paminklas laisvės kovų dalyviams ar simbolis ‚Laisvė‘?“, in: *Urbanistika ir architektūra*, Vilnius: Technika, 2008, t. 32, Nr. 4, p. 201–220.

buvo labiausiai sukoncentruota sovietinė ideologijos semantika. Retorinė architektūros funkcija ir jos pagrindiniai veikimo mechanizmai sovietinėje sistemoje buvo įsteigti pačioje „stalininio“ miestų planavimo pradžioje, 4 deš. pirmos pusės Maskvoje, kai būsimų Tarybų rūmų konkurso bei legendinio 1935 m. Maskvos rekonstrukcijos plano medžiaga būdavo ne tik plačiai skelbiama spaudoje, bet ir demonstruojama meno bei sąjunginėse statybos pasiekimų parodose, pirmų aukštų vitrinose mieste, renkami plačiosios visuomenės komentarai apie numatytus miestų pertvarkymo planus. Istorikas Karlas Schlögelis aprašo, kad 1937 m. tarptautinio architektų forumo, vykusio Maskvoje, proga mieste buvo pastatytos realaus mastelio scenografijos, imituojančios planuojamos Maskvos rekonstrukcijos fragmentus<sup>8</sup>. Šio laikotarpio sovietinės architektūros tyrinėtojai Aleksejus Tarchanovas ir Sergejus Kavtaradzė netgi teigia, kad daugumos šių projektų niekuomet net nebuvo numatyta įgyvendinti, o jų autoriai tiesiog tapo „ciniškos apgavystės aukomis“<sup>9</sup>.

Daugelis aukščiau minėtų Vilniaus urbanistikos tyrinėtojų nagrinėjo naujosios sovietinės valdžios pastangas kurti naująjį Vilniaus centrą, kurio ašis turėjo būti Tarybų aikštės ansamblis. LMA kvartalas kaip reikšmingas pokario Vilniaus centro sovietinės modernizacijos projektas kol kas nebuvo pastebėtas, nors jis yra minimas to laikotarpio spaudoje ir daugelyje kitų dokumentų, kuriais bus remiamasi šiame tekste. Analogiški „mokslo kvartalai“ Maskvoje ir kituose sovietiniuose miestuose buvo reikšmingi reprezentaciniai kompleksai sovietinių miestų modernizavimo vizijoje. Modernizacija buvo viena pagrindinių jaunos sovietinės valstybės užduočių, suvokiama švietėjiškos emancipacijos nuo feodalizmo, religinės ir agrikultūrinės sąmonės terminais. Kadangi industrializacija ir

urbanizacija iki pat XX a. pradžios Rusijos imperijoje vyko tik sporadiškai, porevoliucinėje Sovietų Sąjungoje šie procesai kartu su kolektyvizacija tapo pagrindiniais centralizuotos socialinės ir ekonominės reformos mechanizmais. Pokariu ši sovietinės modernizacijos komplektą papildė išaugęs tarptautinių politinių ir ekonominių varžybų, simbolinio politinės sistemos reprezentavimosi ir nuolatos perinterpretuojamo nacionalinio liaudies kultūros identiteto vaidmuo.

Mokslo ir technologijų sritis šiame nuolatinį progresą demonstruojančiame sovietinės modernizacijos procese buvo esminis. Mokslą buvo siekiama reprezentuoti ir simbolinėje to laikotarpio miestų planavimo geografijoje. Nors to meto spaudoje įprastose naujosios architektūros apžvalgose daugiausia dėmesio buvo skirta centrinėms politinio ritualo vietoms ir svarbiausiems administraciniam pastatams, nemažai jo sulaukdavo ir mokslai bei kultūrai skirti pastatai, reprezentuojantys naujosios sovietinės kultūros pasiekimus. Suprantama, kad sovietinės sistemos pagrindas buvo komunizmo doktrina, kurios neabejotinas mokslis buvo laikomas integralia sovietinės ideologijos dalimi. Ideologijos aprobuotas mokslas visuomet užėmė reikšmingą vietą sovietų simbolinėje sistemoje. Vis dėlto pokaris pasižymėjo išskirtiniu valdžios dėmesiu mokslui.

Pastarąjį savo studijoje išsamiai aprašo Piotras Družyninas, pokarinį mokslo „piką“, akademikų elitizavimą ir mokslo finansavimą pirmiausia siedamas su sovietų pastangomis dėl technologijų varžytis tarptautinėje arenoje<sup>10</sup>. Jis savo studijoje apie 4 ir 5 dešimtmečių sovietinę mokslo politiką atskleidžia iki tol neregėtą daugelio mokslo šakų kontrolę ir instrumentalizavimą išskirtinai politinėms bei karinėms reikmėms. 4 deš. pradžioje svarbą vėl įgavo porevoliuciniu laikotarpiu nevertoti moksliniai laipsniai, tačiau iš esmės sovietinės valdžios posūkiu mokslininkų link „piką“ Družyninas visų pirma sieja su tarptautinėmis

8 Karl Schlögel, *Teroras ir svajonė. Maskva, 1937-iejį*, Vilnius: Tyto alba, 2013, p. 277.

9 Alexei Tarkhanov, Sergei Kavtaradze, *Stalinist Architecture*, London: Laurence King, 1992, p. 114.

10 Пётр Дружинин, *Идеология и филология. Ленинград, 1940-е годы*, Москва: Новое литературное обозрение, 2012, p. 65.

atominės bombos išradimo varžybomis (nuo 1942 m. Sovietų Sąjungoje vyko intensyvus darbas prie urano atomo padalijimo, vis dėlto amerikiečiai suskubo pirmieji – 1945 m. liepos 16 d. jie Naujajame Meksike atliko sėkmingus atominės bombos bandymus, o jau rugpjūčio 6 d. ir 9 d. jos buvo numestos ant Hirošimos ir Nagasakio miestų). Autorius taip pat mini ir kitus ideologinius faktorius, kurie nulėmė daugelio mokslo šakų svarbą to laikotarpio sovietinei valdžiai. Visų pirma literatūros, kuri buvo sparčiausia ideologizavimo mašina, savo funkcija primenanti viduramžių Bibliją neraštingiesiems. Nemažiau svarbi buvo ir istorija, perkonstruojanti oficialųjį naratyvą, bet taip pat reikšmingos politinės rolės buvo suteiktos ir fizikai, chemijai, biologijai, folkloristikai bei kitoms mokslo šakoms. Lietuvos SSR mokslų akademijos archyvas taip pat liudija panašius nuolatinius cenzūros ir kontrolės procesus, orientuotus į darbą „liaudies gerovei“<sup>11</sup>.

Mokslui skirti pastatai ar kvartalai buvo reikšminga daugelio sovietinių miestų centrų sudedamoji dalis. Markso, Engelso ir Lenino institutas bei Lenino viešoji biblioteka buvo projektuojami kaip būsimos 1935 m. Maskvos rekonstrukcijos plano dalis<sup>12</sup>, svarbi vieta naujojoje Maskvoje teko ir didžiulėje miesto pietvakarių dalyje suplanuotam „mokslo kvartalui“<sup>13</sup>. Reikšmingiausias ir didžiausias iš „aštuonių seserų“ – pokarinių Maskvos dangoraižių, to meto architektūros ir inžinerijos stebuklų – buvo pagrindinis Maskvos valstybinio universiteto pastatas (archit. Levas Rudnevas, suprojektuotas 1948 m., inauguruotas 1953 m., aukštis iki bokšto smailės viršaus – 240 m, 36 aukštai) su šoniniais rezidenciniais korpusais, skirtais profesūros butams bei studentų bendrabučiams. Stalininiai Varšuvos ir Rygos dangoraižiai taip pat turėjo įkūnyti sovietinius mokslo pasiekimus. Maskvos universiteto architekto L. Rudnevo suprojektuoti Varšuvos

kultūros ir mokslo rūmai (inauguruoti 1955 m., 188 m) su paradams skirta aikšte miesto centre buvo statomi 24 hektarų sklype, kurį ruošiant teko nugriauti apie 100 namų ir iškeldinti apie 4 tūkstančius gyventojų tuo metu, kai mieste labai stigo būstų<sup>14</sup>. Analogiškos reikšmės aukštuminis pastatas Rygoje (1953–1955 m., archit. Osvaldas Tilmanis, Vaidelotis Apsitis, Karlis Plūksnė, aukštis – 108 m) buvo paskirtas Latvijos SSR mokslų akademijai. 1947 m. prabangus daugiabutis mokslininkams buvo suprojektuotas, o 1950 m. jau iškilo Talino Lenino prospekte<sup>15</sup>.

Šio straipsnio tikslas yra nustatyti LMA kvartalo reikšmę Vilniaus centro rekonstrukcijos plane, kuris buvo suvokiamas kaip miesto modernizacijos projektas, taip pat pademonstruoti ryškų atotrūkį tarp sovietinio miestų planavimo ir realaus planų įgyvendinimo, kurį akivaizdžiai liudija „mokslo kvartalo“ Vilniuje projektai. Siekiant šių tikslų, straipsnyje bandoma rekonstruoti didžiąją dalimi neįgyvendintas pokarines LMA kvartalo Vilniuje vizijas.

Planuota LMA kvartalo teritorija apima dabartinę Seimo aikštę su prieigomis arba Gedimino prospekto (pokariu Gedimino g., nuo 1952 – Stalino pr., nuo 1962 – Lenino pr.) kvartalą šalia Žvėryno tilto, iš šiaurės ir vakarų ribojamą Neries upės vingio. Kvartalas pietuose ribojosi su tuometine Gedimino g., vakaruose ir šiaurėje – su Nerimi, rytuose – su Lukiškių kalėjimo teritorija.

Nagrinėjant LMA kvartalo viziją remtasi projektais, rastais Vilniaus apskrities ir Lietuvos valstybiniame centriniam archyve, buvusio Vilniaus m. vykdomojo komiteto architektūros skyriaus, Miesto projektavimo instituto, LSSR mokslų tarybos ir LSSR Ministrų tarybos fonduose, to laikotarpių periodikos

11 LVCA, f. R-1001, ap. 2.

12 „Pasiūlymai Tarybų rūmų konkursui“, in: *Apxumekmupa CCCP*, Nr. 1, 1933 07, p. 5.

13 Karl Schlögel, *op. cit.*, p. 293.

14 David Crowley, *Warsaw*, London: Reaktion Books, 2003, p. 38–39.

15 Epp Lankots, „Two Faces of Stalinism: Privileged Space and the Academics House in Tallinn“, in: *Quo Vadis Architectura? Architectural Tendencies and Debate from the late 1930s to early 1950s: First Nils Erik Wikberg Symposium*. Quo Vadis Architectura? Helsinki University of Technology, 2005 09 09–10, Helsinki: Helsinki University of Technology, 2008, p. 208–217.

straipsniais, amžininkų liudijimais. Sakytinės istorijos šaltiniai buvo sukurti specialiai tyrimui.

Pavyko aptikti keletą teritorijos užstatymo projektų. Kai kurie jų vienas kitam gerokai prieštarauja. Straipsnyje siekiama argumentuoti, kad, viena vertus, šie planai gerai iliustruoja sovietinius pokario miestų planavimo principus. Kita vertus, jie atskleidžia tipines prieštaras, glūdinčias pačiame pokariniame urbanistiniame diskurse, kurios, susidėjus ir kitiems įprastiems laikotarpio faktoriams, tokiems kaip ekonominiai sunkumai bei sudėtinga biurokratinė sistema, sukuria situacijas, kuriose projektų beveik neįmanoma įgyvendinti. Straipsnyje teigiama, jog projektų neįgyvendinimas ir kaita buvo sudėtinė sovietinio miestų planavimo dalis, o Mokslininkų kvartalo Vilniuje projektavimas šį teiginį patvirtina. Dažnai tai pačiai teritorijai skirti projektai neatitinka vienas kito ir liudija apie nuolatines urbanistinės vizijos korektūras, tad galutinis teritorijos užstatymo rezultatas tampa dar labiau nutolęs nuo pirminės jo vizijos.

Svarbiausi straipsnio šaltiniai buvo dvi bylos, aptiktos LSSR mokslų akademijos archyve, kurios leido susieti kitus fragmentiškesnius Mokslų akademijos kvartalo Vilniuje paminėjimus to meto spaudoje bei buvusio Vilniaus m. DŽDT vykdomojo komiteto Architektūros ir statybos valdybos fonde<sup>16</sup>. Lietuvos TSR MA prezidiumo MA rūmų komplekso planinė užduotis<sup>17</sup> ir Lietuvos TSR MA projektuojamo statyti rūmų komplekso paskirstymas korpusais, patalpų eksplikacijos, aiškinamieji raštai...<sup>18</sup> atskleidė 1949 m. sudarytus detalius naujo LMA kvartalo planus. Juose išdėstyti tikslus komplekso padalijimo korpusais, o korpusų – patalpomis su tiksliais jų kvadratūromis projektas miesto „genplane tam reikalui numatytame sklype“. Planai buvo sudaryti ruošiantis pusiau uždarą architektūriniam konkursui, kurio organizavimui 1949 m. III–IV ketvirtį Finansų ministerijos prašoma

išskirti 104 200 rb<sup>19</sup>, nors kol kas daugiau medžiagos apie architektūrinę projekto dalį nepavyko atrasti. Komplexo apimtis liudija planai „mokslo kvartalą“ statyti etapais per tris penkmečius nuo 1949 iki 1965 m. Tuo laikotarpiu miesto Lukiškių kvartale iš tiesų buvo pastatyta mokslo paskirties pastatų, tačiau jie neprilygo nė pusei pokarinių planų mastelio. Straipsnyje taip pat buvo remiamasi LSSR Ministrų tarybos fonde atrastais dokumentais<sup>20</sup>. Pastarųjų interpretacijai pasitelkta Anthony Frencho studija apie sovietinės urbanistikos įtaką dabarties miestams<sup>21</sup>. Nors jis sovietinių miestų planavimui akivaizdžiai taiko vakarietiškus modelius, kurie ne visuomet įtikina, knygoje surinkta itin gausi empirinių duomenų bazė. Frenchas savo studiją rašė bendradarbiaudamas su sovietinės urbanistikos tyrinėtojais iš Rusijos, Estijos, Kazachstano ir kitų šalių ir apibendrino kone visą buvusioje SSRS ir Vakaruose publikuotą literatūrą apie sovietinių miestų planavimą. Kol kas ši studija unikali savo medžiagos apimtimi, todėl paranki šio tyrimo duomenų palyginimui ir kontekstui.

#### LMA KVARTALO VIZIJA

LSSR mokslo akademijos komplekso projektą aprašė tuometinis Vilniaus miesto vyr. architektas Vladislavas Mikučianis 1948 m. Vilniaus miesto centrinės dalies rekonstrukcijos plano aiškinamajame rašte, kuriame jis išskirtas kaip antras pagal svarbą miesto centro naujojo ansamblio kompleksas. Tai buvo oficialus LSSR MT patvirtintas dokumentas, miesto generalinio plano dalis, kuria nubrėžtos pokario Vilniaus centro rekonstrukcijos gairės<sup>22</sup>. LMA kvartalas buvo planuojamas kaip vienas reikšmingiausių naujojo sovietinio

16 VAA, f. 1036, ap. 11.

17 LVCA, f. R-1001, ap. 2, b. 109.

18 LVCA, f. R-1001, ap. 2, b. 150.

19 LVCA, f. R-1001, ap. 2, b. 109, l. 1.

20 LVCA, f. R-754.

21 Anthony French, *Plans, Pragmatism and People. The Legacy of Soviet Planning for Today's Cities*, University College London Press, 1995.

22 Vilniaus miesto centrinės dalies detalaus išplanavimo aiškinamasis raštas, in: VAA, f. 1036, ap. 11, b. 63, l. 8.

Vilniaus centro dėmenų. Savo vieta ir funkcija jis turėjo papildyti pagrindinės miesto aikštės – Tarybų aikštės – reprezentacinę reikšmę.

1949 m. liepos mėn. buvo paruoštas Lietuvos SSR Ministrų tarybos (toliau – MT) nutarimas dėl LMA komplekso statybos. Tačiau neaišku, ar jis buvo pasirašytas, nes kol kas nepavyko aptikti MT patvirtinto šio projekto kopijos. Dokumente LTSR Mokslų akademija (jos prezidentas akademikas Juozas Matulis) įpareigojama „1949–1965 m. laikotarpyje pastatyti LTSR MA įstaigų pastatų kompleksą, o prie jų – Mokslų akademijos darbuotojams gyvenamuosius namus ir aspirantams bendrabučius... Vilniaus m., Neries pakrantėje tarp Gedimino gatvės ir Mokslininkų namų, miesto genplane tam reikalui numatytame sklype“. Rašte pavedama Architektūros reikalų valdybai prie Lietuvos TSR Ministrų tarybos (jos viršininkui Jonui Kumpiui) „kartu su MA (Mokslų akademija – Ū. T.) organizuoti pusiau uždarą konkursą detaliam išplanavimui“, o LSSR finansų ministerijai pavedama 1949 m. III–IV ketvirtį išskirti 104 200 rublių konkursui parengti ir pridedama detalizuota konkurso išlaidų sąmata<sup>23</sup>.

Nutarime nurodoma, kad paskirtas sklypas apima 20 hektarų plotą, kad jo lokacija yra labai tinkama, nes viena vertus, komplekso paskirtis yra reprezentacinė, „papuošti miesto centrą“, o kita vertus, sklypas atitinka mokslo darbui keliamos ramybės ir nuošalumo poreikius<sup>24</sup>. Kvartalo reikšmę ir reprezentacinę funkciją liudija ir užmojai jį traktuoti kaip „paminklinį stalininės epochos kūrinių“, nes tai bus „svarbiausias lietuvių tautos mokslo ir kultūros židinys, kuris atgims ir visapusiškai išsivystys TSRS tautų šeimoje“<sup>25</sup>. Projekte nurodoma numatyti kvartalo infrastruktūrą, įvažiavimus, kelius, vartus, skverus ir fontanus.

Nutarime detalizuojama, kad kompleksą sudarys 11 institutų pastatų (37 712 kv. m) ir 11 gyvenamųjų

korpusų. Svarbiausias statinys – LSSR MA prezidiumas ir MA reikalų valdyba (3612 kv. m). Prezidiumo pastate numatoma 600–700 vietų konferencijų salė ir 2 salės susirinkimams, talpinančios iki 180 žmonių. Pastato vestibulis turėtų sutalpinti apie 800 žmonių (skaičiuojama 0,4 kv. m žmogui), taip pat turi būti rūbinė, kirpykla, prausykla, sanitarinis mazgas, rūbų ir batų valymo paslaugų patalpos, spaudos kioskai, korespondencijos priėmimo ir išdavimo taškas, telefono, pašto, telegrafo taškai, taupomosios kasos, bufetas ir valgykla, talpinanti 100 žmonių vienu metu<sup>26</sup>.

Nutarime nurodoma, kad tuo metu MA trūksta apie 60 tūkst. kv. metrų gyvenamojo plano, o įstaiga numato tolesnį spartų kadrų augimą, vien aspirantų skaičius po trejų metų planuojamas trigubai didesnis (iki 150 žmonių)<sup>27</sup>. Projekte pateiktos prognozės 1965 m. LMA turėti apie 2000 darbuotojų, iš jų – 1200 mokslininkų, todėl MA planuoja pastatyti namus „bent 450 asmenų“. Detalii nurodoma ir šeiminė darbuotojų padėtis bei jų komunaliniai poreikiai. Tuometiniais duomenimis, MA dirbo 64 procentai vedusių ir 36 procentai viengungių<sup>28</sup>.

Projekte ši didžiulį kompleksą planuota pastatyti per tris penkmečius iki 1965 m., kiekvienais metais skiriant po 7 mln. rublių, sąmata siekė 109 400 000 rublių<sup>29</sup>. Pirmiausia (1952–1954) numatyta statyti MA Prezidiumą, Dirvožemio ir agrochemijos bei Chemijos institutus (8619 kv. m) bei aspirantų bendrabutį su valgykla (2200 kv. m naudingo ploto) ir gyvenamąjį 30 butų namą po 50 kv. m (1500 kv. m); 1954–1956 m. turėtų iškilti Gyvulininkystės ir veterinarijos, Eksperimentinės medicinos ir onkologijos bei Zoologijos institutai (6460 kv. m), 1955–1957 m. – Geologijos ir geografijos institutas (4264 kv. m); 1956–1958 m. – Lietuvos istorijos ir etnografijos, Filosofijos ir pedagogikos bei Teisės institutai (3628 kv. m); 1958–1960 m. – Technikos,

23 Lietuvos TSR Ministrų Tarybos nutarimo projektas, in: LVCA, f. R-1001, ap. 2, b. 109, l. 1.

24 *Ibid.*, l. 12.

25 *Ibid.*

26 Lietuvos TSR MA prezidiumo MA rūmų komplekso planinė užduotis (1950 03 11), in: LVCA, f. R-1001, ap. 2, b. 150, l. 22.

27 LVCA, f. R-1001, ap. 2, b. 109, l. 11.

28 *Ibid.*, l. 22.

29 LVCA, f. R-1001, ap. 2, b. 150, l. 16.

Energetikos ir Fizikos institutai (6259 kv. m); 1960–1962 m. – Žemdirbystės, Botanikos, Miškų ūkio institutai (4706 kv. m), o 1961–1965 m. – Lietuvių literatūros ir Ekonomikos institutai (3476 kv. m)<sup>30</sup>.

Kitą statinių grupę turėjo sudaryti 11 gyvenamųjų pastatų (bei dar du daugiabučiai, 1951–1956 m. turėjo būti statomi Antakalnyje MA priklausančiame sklype), kurių statybas planuota užbaigti iki 1965 metų. Daugiabučiai numatyti įvairūs, detalai paskaičiuota jų kvadratūra ir tipai, atsižvelgiant į prognozuojamą darbuotojų šeiminių sudėtį ir statusą. Po pirmųjų aspirantų bendrabučio ir mokslininkų namo komplekso, suplanuoto 1951–1953 m., 1954–1955 m. numatytos dar vieno gyvenamojo 30 butų namo po 50 kv. m (1500 kv. m) statybos, 1955–1957 m. planuota statyti prabangesnį 16 butų po 80 kv. m (1280 kv. m) daugiabutį, o 1957–1958 m. – 15 butų po 100 kv. m (1500 kv. m) namą. 1958–1959 m. suplanuotas dar vienas daugiabutis „viengungiams“, kuriame būtų įrengta 60 kambarių po 9 kv. m ir 90 kambarių po 16 kv. m (iš viso – 1980 kv. m), 1959–1960 m. ir 1960–1961 m. – du 30 butų gyvenamieji po 50 kv. m, 1961–1962 m., 1961–1963 m. numatyti du 30 butų namai po 60 kv. m ir paskutinis daugiabutis būtų statomas 1963–1964 m. – 14 butų po 80 kv. m būstas<sup>31</sup>.

Viena vertus, toks detalus projekto dėstymas, be abejonės, demonstruoja rimtus ketinimus jį įgyvendinti. Kita vertus, tokio masyvaus kvartalo, apimančio ne tik viešosios paskirties pastatus, bet ir ištisą gyvenamąjį rajoną, planavimas liudija ir itin svarią reikšmę, teikiamą MA institucijai. Nors iki šiol architektūros konkursų medžiagos ir nepavyko aptikti, tačiau dokumentuose konkursams numatytos sumos (iš viso – 1 590 000 rb) leidžia spėti, jog daugumai projektavimo etapų iš tiesų planuota rengti architektūros konkursus.

1949 m. Vilniaus miesto centrinės dalies išplanavimo aiškinamajame rašte Mikučianis šiek tiek apibūdina ir urbanistinį kvartalo išdėstymą. Iš šio aprašymo

galima spręsti, jog bent jau bendras MA sklypo planas buvo numatytas Mikučianio aprašomame dokumente:

ansamblis prasideda gyvenamuoju kvartalu mokslo darbuotojams, o užsibaigia didžiuliu Mokslininkų namų pastatu. Institutų ir mokslo įstaigų pastatai užima tris nedidelius kvartalus palei krantinę... Mokslo akademijos prezidiumo pastatas projektuojamas ant pačios ašies. Nuo upės pusės jis pereina į erdvį kurdonerą, o priešinga jo pusė taip pat leidžia organizuoti priėjimą nuo vyriausybės aikštės ir Gedimino g. [...].<sup>32</sup>

Reikia paminėti, kad šį MA projektą papildė dar keli stambūs savarankiški mokslui skirti pastatai, kurie buvo jau anksčiau pastatyti arba suplanuoti visai šalia būsimo MA kvartalo. Nutarimas statyti elitinį Mokslininkų namų daugiabutį buvo „nuleistas“ iš Maskvos jau 1946 m., o pastatas buvo baigtas statyti 1951 metais<sup>33</sup>. Mokslų akademijos kvartalo projektas atsirado vėliau nei paskirtas sklypas Mokslininkų namams, tačiau tikėtina, kad pastarojo ideologinė ir urbanistinė svarba galėjo paskatinti Vilniaus pokario planuotojus suprojektuoti atskirą MA kvartalą naujajame miesto centre 1948 m. detaliame miesto centro plane. Dar vienas atskiras ansamblis visai šalia MA kvartalo – naujoji Respublikinė biblioteka, kuri 1949 m. rašte įtraukta į pirmųjų statybų sąrašą (nors realiai pabaigta statyti tik 1963) kartu su pirmąja MA komplekso dalimi<sup>34</sup>.

Aukščiau cituoti ir aprašyti dokumentai liudija planuojamo MA kvartalo Vilniaus centre reikšmę ir mastą. Jie atskleidžia pokaryje mokslui teiktą svarbą bei reprezentacinę funkciją ir demonstruoja, kaip ją

30 *Ibid.*, l. 12–20.

31 *Ibid.*, l. 19–21.

32 Vilniaus m. centrinės dalies detalaus išplanavimo aiškinamasis raštas, in: VAA, f. 1011, ap. 5, b. 63, l. 12.

33 Mokslininkų namų istoriją žr. straipsnyje Ūla Tornau, „Architektūra kaip socialinių procesų mikromodelis: Mokslininkų namų Vilniuje studija“, in: *Acta Academiae Artium Vilnensis*, Vilnius, 2014, t. 73: *Sovietmečio kultūros tyrimai: aktualijos ir perspektyvos*, sud. Milda Žvirblytė, p. 65–88.

34 Vilniaus m. centrinės dalies detalaus išplanavimo aiškinamasis raštas, in: VAA, f. 1011, ap. 5, b. 63, l. 13.

planuota įgyvendinti urbanistiniuose miesto planuose. MA kompleksas atitiko sovietinės pokario urbanistikos propaguojamą planavimo monumentaliais ansambliais logiką. Architektūros konkursų planavimas bei kalbėjimas apie „laikmečio išraišką“ šio projekto retorikoje turėjo reikšti puošnų pokario neoistorizmą, ypatinga architektūra turėjo pasižymėti pagrindinis komplekso pastatas – MA prezidentūros rūmai.

MA kvartalas atitiko ir kitus pokario sovietinio miestų planavimo principus. Iš aprašymų galima spėti, kad kvartale nemažai vietos skirta želdiniams (kurdonerui, priėjimui prie upės) bei taisyklingam aplinkos sutvarkymui (suoliukams, tvoroms, varteliams, fontanams). Želdiniams projekte skirta ir nemaža dalis sąmatos. Žemės sklypų ir krantinės tvarkymui numatytas beveik 1 procentas visos sąmatos – 1 mln. rublių iš 109 400 000, o tvoroms – 750 tūkst. rublių. Frenchas gausius želdinius taip pat išskiria kaip vieną iš pagrindinių nuo 4 deš. įsitvirtinusių sovietinio miestų planavimo bruožų<sup>35</sup>.

MA ansamblis buvo projektuojamas laikmečiui būdingo „kvartalo“ principu. „Kvartalo“ sąvoka buvo taikoma daugiau rezidenciniams kompleksams su buitinių paslaugų infrastruktūra, užstatytiems palei aplinkinių gatvių perimetrą ir užimantiems apie 6 ha ploto. Įprastai kvartalas privalėjo turėti vaikų lopšelių, klubą ir kavinę bei sudarė dalį gyvenamojo rajono (rus. *жилкомплекс*)<sup>36</sup>. Nors MA projekte neminimos vaikų priežiūros įstaigos, tačiau pagrindinis MA prezidiumo pastatas suvokiamas ir kaip tam tikras multifunkcinis socialinis centras, kuriame įrengiamos patalpos mokslininkų susirinkimams, taip pat ir erdvės tokioms buitinio aptarnavimo paslaugoms kaip ryšių paslaugos, kirpykla ar bufetas.

Dar vienas pagrindinių laikmečio urbanistinių principų buvo suteikti galimybę gyventi kuo arčiau darbovietės, kad ji būtų kuo greičiau pasiekiamą<sup>37</sup>.

Kadangi rezidenciniai daugiabučiai dažniausiai būdavo statomi įstaigų užsakymu jų darbuotojams, pagal esamas galimybes buvo stengiamasi naujų daugiabučių statyboms pasirinkti kuo mažiau nuo įstaigos nutolusius sklypus. MA kvartale šį principą akivaizdžiai stengtasi įgyvendinti. Mokslininkai turėjo gyventi šalia MA įstaigų naujajame „mokslo kvartale“.

Šie pokario sovietiniam miestų planavimui būdingi bruožai – miesto centro simbolizmas ir reprezentacija, planavimas ansambliais ir kvartalais, želdinių gausa, prospekto ir krantinės reikšmė bei darbuotojų apgyvendinimas šalia darbo vietos – buvo būdingi ir planuojamam MA ansamblui pokariniam Vilniaus centre. Jie buvo suvokiami kaip modernaus miesto atributai, taigi ir MA ansamblis buvo planuojamas kaip vienas iš miesto modernizacijos projektų.

#### LMA KVARTALAS – VIENAS IŠ VILNIAUS CENTRO MODERNIZACIJOS PROJEKTŲ

Sukoncentruoti mokslo paskirties pastatai tarnavo Vilniaus (ir analogiškai kitų laikmečio sovietinių miestų) kaip *modernaus* miesto reprezentacijai. Mokslo funkcijos matomumas mieste buvo suvokiamas ir kaip miesto modernumo bruožas. Mokslas buvo siejamas su technologijomis, o šios, savo ruožtu, su modernumu.

Tai atsispindi ir tokiose spaudoje mirgėjusiose atei ties vizijose kaip Vytauto Sirijos-Giros 1952 m. esė apie būsimą Vilnių, kuria rašytojas bandė vizualizuoti dar neegzistuojantį, bet po trejų metų iškilsiantį modernaus miesto paveikslą:

Prie Žvėryno tilto Daujotas buvo prieš trejetą metų. Jaunimo stadionas, seniau vienišas tysojės ant Neris kranto, buvo dabar išpaustas tarp milžiniškų pastatų. Priešais jį, Stalino prospekte, kilo į viršų didžiuliai geležinkelininkų rūmai. Lentpjūvių gatvėje dunksojo keli daugiaaukščiai gyvenamieji namai. Viename jų gyvena Mokslų akademijos tarnautojai,

35 Anthony French, *op. cit.*, p. 47.

36 *Ibid.*, p. 63.

37 *Ibid.*, p. 47.



aspirantai, jaunieji mokslininkai. Kartu su visos Tarybų Sąjungos mokslo žmonėmis jie aktyviai padeda pramonei ir žemės ūkiui, o taip pat dalyvauja ir Kauno hidroelektrinės statyboje.<sup>38</sup>

Šioje pastraipoje rašytojas būtent per planuojamą MA kvartalą pasirenka atskleisti vykstančią Vilniaus modernizaciją. Modernų miestą čia žymi daugiaaukščių pastatų gausa, taip pat ir mokslininkų matomumas mieste. Mokslą, savo ruožtu, autorius vertina dėl jo svarbos technologinėje įvairių sričių – pramonės, žemės ūkio ir energetikos – plėtroje, kuri suvokiama kaip šalies modernizacijos garantas.

Reikia paminėti, kad mokslo funkcijos matomumu buvo išties rūpinamasi pokario Vilniaus planavime. Naujai įsteigtai (1941) LMA, kuri iškart tapo ir SSRS Mokslų akademijos dalimi, buvo skiriama daug politinio dėmesio nuo pat karo pabaigos. Mokslai turėjo tarnauti naujos sovietinės valstybės technologiniams ir ideologiniams uždaviniams<sup>39</sup>. 1946 m. SSRS MT nutarimu buvo nuspręsta statyti elitinius daugiaaukščius mokslininkams kai kuriose sovietinių respublikų sostinėse, taip pat ir Vilniuje<sup>40</sup>. LMA pokariu buvo paskirta keletą pastatų Žygimantų gatvėje, Kosciuškos gatvėje, taip pat Antakalnyje, išskirtas sklypas Neries krantinėje. Be to, nemažai centre esančių pastatų paskirta MA muziejams – kompleksas šalia Gedimino kalno, uždaryto Vizitierių vienuolyno pastatas, pastatai Čiurlionio g. ir kt. „Mokslo kvartalo“ Vilniaus centre apimtis taip pat liudija rimtą nusiteikimą skirti daug lėšų ir centrinės teritorijos mokslo pastatams.

Nepaisant tam tikros polemikos, tyrinėtojai sutaria, kad vieni pagrindinių visuomenės modernizacijos procesų buvo industrializacija ir urbanizacija. Tiek Sovietų Lietuvoje, tiek ir visoje Sovietų Sąjungoje abu

šie tarpusavyje glaudžiai susiję procesai vyko neregėtu tempu. Sovietinė urbanizacija, sparčiai vykusi per pirmuosius planavimo penkmečius yra vadinama „Didžiąja transformacija“. Pavyzdžiui, Frenchas nurodo, kad 1926 m. SSRS miesto gyventojai sudarė 17,9 proc. populiacijos, 1956 m. – 43,4 proc., o 1989 – 2/3 visos šalies gyventojų<sup>41</sup>. Violeta Davoliūtė teigia, kad sovietinėje Lietuvoje urbanizacijos tempai pranoko net ir sovietinį vidurkį, nes 1946 m. miesto gyventojai sudarė apie 10–15 proc. šalies gyventojų, tačiau jau 1970 m. miestuose gyveno daugiau nei pusė sovietinės Lietuvos gyventojų<sup>42</sup>. Socializmą kuriančioje šalyje pagrindinis vaidmuo buvo numatytas proletariatui – miesto gyventojui. Miestas buvo suvokiamas kaip esminė pramonės bazė. Frenchas teigia, kad sovietiniai urbanizacijos tempai buvo susiję su ekonominiu planavimu ir prioritetais bei buvo genami Stalino žūtbutinio siekio pasivyti kapitalistines šalis<sup>43</sup>. Taigi nepaisant kai kurių 3 deš. urbanistinių miesto planavimo tendencijų, nuo 4 deš. sovietiniame miestų planavime įsigalėjo intensyvaus urbanizmo idealai.

Tokio modernizavimo vizijų kontekste pokario Vilniaus peizažas oficialiųjų planuotojų akimis buvo vertinamas kaip pernelyg tradicinis, kaimiškas. Naujos sovietinės respublikos sostinė turėjo pasižymėti modernumu. Pokario miesto vyriausiasis architektas buvo studijavęs ir projektavęs prieškarinio Sovietų Rusijoje ir „parsivežęs“ sovietinių miestų planavimo diskursą tiesiai iš jo centro<sup>44</sup>. Tiek 1948 m. Vilniaus centro rekonstrukcijos aiškinamajame rašte, tiek savo komentaruose apie naująsias sostinės statybas spaudoje, tiek ir savo memuaruose Mikučianis pokarinį Vilnių

38 Vytautas Sirijos-Gira, „Vilnius, 1955 m. lapkričio 7 d. (Žvilgsnis į ateitį)“, in: *Švyturys*, 1952, Nr. 20, p. 13.

39 Žr. LSSR Mokslų akademijos pirmojo penkmečio uždavinius, LVCA, f. R-1001, ap. 1.

40 Plačiau žr. Ūla Tornau, „Architektūra kaip socialinių procesų mikromodelis: Mokslininkų namų Vilniuje studija“.

41 Anthony French, *op. cit.*, p. 52.

42 Violeta Davoliūtė, *The Making and Breaking of Soviet Lithuania. Modernity and Identity in the Wake of War*, London and New York: Routledge, 2013, p. 2.

43 Anthony French, *op. cit.*, p. 51–52.

44 Vladislovas Mikučianis, lietuvių emigrantų sūnus, gimė Sankt Peterburge, studijavo Leningrado inžinierių institute ir dirbo paties miesto statybos projektavimo institute. 1945–1962 dirbo Vilniaus vyr. architektu. Žr. Vladislovas Mikučianis, *Norėjau dirbti Lietuvoje*, Vilnius: VDA, 2002.



1. Vilniaus miesto centrinės dalies raudonųjų linijų su dešiniojo Neries kranto rajonais detaliojo išplanavimo projektas, kuriame aiškiai matomi esami ir projektuojami pastatai 1956 m., in: VAA, f. 1011, ap. 5, b. 87

Detailed planning project of the central part of Vilnius including the districts on the right bank of the Neris, clearly showing the existing and planned buildings, 1956, in: VAA, f. 1011, ap. 5, b. 87

identifikuoja kaip provincijos, nemodernų miestą. Tokią jo nuomonę nulėmia neišvystyta pramonė, dominuojantys mažaaukščiai mediniai pastatai bei neišplėtota susisiekimo infrastruktūra<sup>45</sup>. Čia reikėtų paminėti, kad tokie Vilniaus bruožai anaip tol nebuvo unikalūs kitų sovietinių miestų kontekste. Frenchas iki-revoliucinę Rusijos imperijos visuomenę išskiria kaip „nemiestišką savo skaičiumi, lokacija, charakteriu bei dvasia“<sup>46</sup>. Jis teigia, kad dėl itin centralizuotos valdžios bei siaurų miestų savivaldos teisių imperijoje nebuvo suteikta galimybė išsivystyti miestų autonomijai, kartu ir miestiečio jausenai. Rusijoje tradicines kaimo bendruomenes stipriai palaikė *mirai* ir buvo įprasta į miestus važiuoti dirbti laikinai. Tokia nuostata neskatino intensyvaus miestų vystymo, būsto plėtros ir pan. 4 deš. Maskva vadinta „valstiečių metropoliu“, nors čia intensyviai kurtos stambios pramonės įmonės, bet tebevyravo mediniai mažaaukščiai pastatai bei kaimiški

45 *Ibid.*, 59–64.

46 Anthony French, *op. cit.*, p. 26.

gyventojų įpročiai<sup>47</sup>. Vilniaus pastoralinį charakterį lėmė kitos istorijos priežastys, tačiau svarbus faktorius, be abejonės, buvo ir siauros miestų savivaldos teisės, būdingos visai Rusijos imperijai.

Pokariu suplanuoto naujojo miesto teritorija ties Lukiškių rajonu buvo ne tik menkai urbanizuota, turint galvoje miestiškos infrastruktūros pasiūlą. Ši teritorija buvo ir menkai užstatyta, todėl tiko tokių naujų monumentalių ansamblių projektams kaip Tarybų aikštė bei didžiulis MA įstaigų ir rezidencinių pastatų kompleksas. Be trijų–keturių aukštų pastatų palei Gedimino g., „Montvilos“ kotedžų kolonijos ir milžiniško Lukiškių kalėjimo pastato, viso rajono kiemuose stovėjo tik vienas kitas mūrinis pastatas. Čia veikė keletas nedidelių pramonės įmonių – krantinėje šalia būsimo Mokslininkų namo (Mečetės g. 14) veikė „Furs“ odos ir kailių perdirbimo fabrikas, stovėjo keletas medinių gyvenamųjų barakų, labiau į senojo Žvėryno tilto pusę krantinėje veikė lentpjūvė „Neris“ (Lentpjūvių g. 28) ir dar viena odos perdirbimo įmonė „Tigras“ (Lentpjūvių g. 4)<sup>48</sup>. Lukiškių gatvėje stovėjusi totorių mečetė buvo uždaryta tik 1951 m. lapkričio 14 d.<sup>49</sup> Be šių ryškesnių pastatų, pokariu Lukiškių teritorijoje buvo nemažai medinių vieno aukšto gyvenamųjų namų su sodais ir darželiais, nepaisant oficialių draudimų laikyti gyvulius miesto centro ribose<sup>50</sup>, buvo auginami gyvuliai. Pavyzdžiui, 1948 m. Vilniaus vykdomojo komiteto paskaičiavimais, miesto zonoje Dzeržinskio rajone (kuriam priklausė ir buvęs Lukiškių rajonas) žmonės auginė 162 karves, 1 avį ir 5 teliukus<sup>51</sup>. Mikučianis pokario Lukiškių aikštę ir prieigas apibūdino kaip „dykynę“<sup>52</sup>. Visas Lukiškių rajonas pasižymėjo kaimišku peizažu, o Gedimino gatvės galas šalia Žvėryno tilto

47 Žr. David L. Hoffman, *Peasant Metropolis. Social Identities in Moscow 1929–1941*, Cornell University Press, 1995.

48 VAA, F. 761, ap. 1a, b. 7, l. 53.

49 VAA, f. 761, ap. 1a, b. 14, l. 46.

50 Žr. Dėl raguočių ir kiaulių laikymo Vilniaus miesto zonoje taisyklių, in: VAA, f. 761, ap. 9, b. 50, l. 202.

51 VAA, f. 762, ap. 1, b. 12, l. 30.

52 Vladislovas Mikučianis, *op. cit.*, p. 71.

panašėjo į miesto plynę [1 il.], kurioje 1949 m. buvo (laikiniai) įrengtas Jaunimo stadionas<sup>53</sup>.

Pokarinė būsimos MA kvartalo lokacijos situacija leidžia suvokti kontrastą tarp stūksojusio tuščio sklypo Gedimino gatvės gale ir urbanistinių MA komplekso vizijų. Būtent remdamasis šiuo kontrastu Sirijos-Gira aukščiau cituotame tekste išryškina modernaus Vilniaus ateities įvaizdį. Naujojo MA komplekso projektas atspindi to meto sovietinio miestų planavimo diskurso principus. Tipiška šiam projektui dar ir tai, kad jis niekuomet taip ir nebuvo visiškai realizuotas.

#### LMA KVARTALO TIKROVĖ

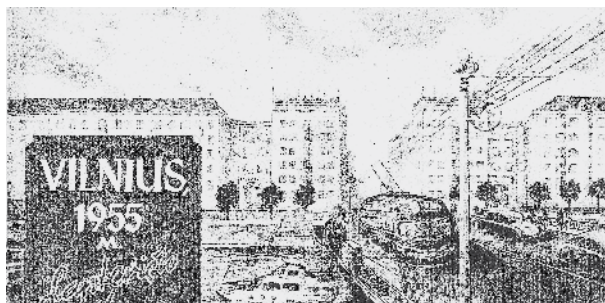
Nepaisant preciziškai ir su dideliu užmoju planuoto LMA kvartalo, reikia atkreipti dėmesį į kelias svarbias detales. Pirma, kol kas nepavyko aptikti LSSR MT patvirtintos šio projekto kopijos, tad nėra aiškus jo, kaip oficialaus projekto, statusas. Antra, 1948 m. Vilniaus centro rekonstrukcijos plane LMA kvartalas nėra aiškiai pažymėtas [2 il.]. Trečia, jau 6 deš. pradžioje atsirado keletas projektų, kuriuose nebekalbama apie stambų LMA kvartalą aprašomoje teritorijoje. Atrodo, kad prasidėjus konkretiems projektavimo ir statybų darbams, nunyko pirminis projekto mastelis. Tai leidžia daryti išvadas apie LMA kvartalo projekto utopizmą ir jo retorinius tikslus.

Vytauto Sirijos-Giros čia cituotą straipsnį iliustravo dailininko Aleksandro Vitulskio piešinys, vaizduojantis būsimą sankryžą prie senojo Žvėryno tilto [3 il.]. Iliustracijoje matome perspektyvą į Gedimino prospektą nuo Žvėryno tilto. Abipus jos nupiešti puošnūs identiški daugiabučių kompleksai, rėminantys Gedimino gatvės pabaigą. Jie abu panašūs į 1952 m. pradėtą statyti Geležinkelių ministerijos ir Pabaltijo geležinkelių valdybos daugiabutį Gedimino g. 64. 1949 m. planuose dar nebuvo jokių užuominų apie priešais, kitoje Gedimino g. pusėje, vietoj Jaunimo stadiono esančius



2. 1948 m. patvirtintas Vilniaus centro planas, kuriame pažymėtos numatytos daugiaaukščių pastatų zonos. Проект планировки и застройки центральной части г. Вильнюс, in: VAA, f. 1011, ap. 5, b. 7

Plan of central Vilnius approved in 1948, in which the planned zones of high-rise buildings are marked. Проект планировки и застройки центральной части г. Вильнюс, in: VAA, f. 1011, ap. 5, b. 7



3. Aleksandro Vitulskio piešinys, iliustruojantis Vytauto Sirijos-Giros esė apie ateities Vilnių. „Vilnius, 1955 m. lapkričio 7 d. (Žvilgsnis į ateitį)“, in: *Švyturys*, 1952, Nr. 20, p. 13

Drawing by Aleksandras Vitulskis illustrating the essay on the future Vilnius by Vytautas Sirijos-Gira. “Vilnius, 7 November 1955 (A Look into the Future)”, in: *Švyturys*, 1952, No. 20, p. 13

daugiabučius. Linksmaus eskiziškas karikatūrą primenantis Vitulskio piešinio stilius perteikia pabrėžtinai optimistines Sirijos-Giros teksto nuotaikas, susijusias su moderniu būsimu Vilniumi, ir darskart paliudija retorinę bei propagandinę naujų miesto centro urbanistinių vizijų funkciją. Čia vietoj dokumentinio

53 VAA, f. 761, ap. 1a, b. 190, l. 56.



4. Kvartalo palei Gedimino g. Vilniuje išplanavimo eskizinis projektas, archit. V. Afanasjevas, 1951, in: VAA, f. 1036, ap. 11, b. 51

Draft design of the planning of a quarter along Gedimino street in Vilnius, architect V. Afanasyev, 1951, in: VAA, f. 1036, ap. 11, b. 51

žurnalistinio reportažo apie naująsias sostinės statybas pasirinktas meninis žanras. Vizionieriškas profesionalių menininkų ir rašytojų talentas pasitelktas įtikinti plačiąją visuomenę Vilniaus ateities ir drauge sovietinio gyvenimo pažado optimizmu.

Vitulskio piešinį paaikškina keletas 1951 ir 1952 m. atsiradusių projektų. Vienas jų – tai eskizinis „Kvartalo prie Žvėryno tilto“ projektas, parengtas 1952 m. Respublikinių architektūros valdybos dirbtuvių prie LSSR MT, jo autoriai – V. Mikučianis ir A. Grigorjevas. Jame teigiama, kad „kvartalo eskizas atliktas derinant prie centrinės Vilniaus dalies rekonstrukcijos projekto, įvedant pakeitimus, 1952–54 m. atsiradus naujų

numatomų statyti objektų“. Čia lyg pasiteisinama, kad „numatoma schema netrukdo įgyvendinti numatytų centro kompozicijos elementų, o tik sustiprina jos išraiškumą“<sup>54</sup>.

Tikėtina, kad Mikučianis turi galvoje 1951 m. II architektūros dirbtuvių (vad. architektas Vladimiras Afanasjevas) naujojo plataus vartojimo elektrotechnikos gaminių fabriko užsakymu parengtą „Kvartalo palei Gedimino g. Vilniuje išplanavimo eskizinį projektą“ [4 il.]<sup>55</sup>. Čia projektuojamas 2,4 ha sklypas tarp Jasinskio gatvės ir Neris krantinės, iš rytų pusės ribojama Lentpjūvių g., o vakarų – Neris krantinės su Žvėryno tiltu. Taigi į projektuojamą sklypą įtraukta dabar jau vadinama Bibliotekos aikštės teritorija, o sklypo ašimi tapo Gedimino gatvė. Iš projekto aiškiamojo rašto galima suprasti, kad 1951 m., po LMA kvartalo projekto praėjus dvejiems metams, jokie „mokslo kvartalo“ darbai pačioje aikštėje nebuvo pradėti ir greičiausiai nė nebeplanuoti. Projekte pasiūlyta abi Gedimino gatvės puses nepertraukiamai perimetru užstatyti tipiškais gyvenamaisiais kvartalais, iš viso – užstatyti 34 procentus teritorijos. „Kvartalų vidus sprendžiamas pagal socialistinių kvartalų tipą – kiemai nedalijami, gausiai apželdinami, numatomos vaikų aikštelės ir vietos poilsiui.“ Šiaurės vakarų dalyje suplanuoti du gyvenamieji daugiabučiai su buitinio aptarnavimo infrastruktūra (darželiu, parduotuvėmis) projekto užsakovams – elektrotechnikos gaminių fabrikui, kurie vėliau ir buvo pastatyti palei Jasinskio gatvę ir Neris krantinę.

Tačiau 1951 m. projekte atsirado bendram miesto centrui reikšmingų naujų pasiūlymų. Visų pirma nebeliko atviros Bibliotekos aikštės, nes Gedimino g. turės būti užstatyta iki pat Žvėryno tilto. Antra, buvo akcentuojama Gedimino gatvės pradžia nuo Žvėryno tilto pusės. Dokumente rašoma, kad „įvažiavimas į Gedimino g. nuo Neris upės pusės – pagrindinis

54 Застройка квартала у Зверинского моста в г. Вильнюс, in: VAA, f. 1036, ap. 11, b. 78, l. 10.

55 VAA, f. 1036, ap. 11, b. 51.

kompozicijos elementas“ ir „įvažiavimas į Gedimino aikštę simetriškai įforminamas dviem šešiaaukščiais bokštais, šalia kurių įrengiami įvažiavimai ir architektūriniai ryšiai tarp dviejų gyvenamųjų namų, kurie bus statomi pirmoje eilėje“<sup>56</sup>. Šalia Žvėryno tilto pasiūlyta formuoti aikštelę transportui ir architektūriniam Gedimino gatvės pradžios įtaigumui sustiprinti<sup>57</sup>. Būtent tokią Gedimino gatvės perspektyvą matome 1952 m. išspausdintame Vitulskio piešinyje, panašiai Žvėryno tilto prieigas aprašė ir Mikučianis 1952 m. bendresniame Neries krantinės projektavimo dokumente<sup>58</sup>. Be to, perimetrinį Gedimino gatvės pradžios nuo Žvėryno tilto užstatymą galima įžiūrėti ir 1948 m. plane [2 il.]. Kiti to laikotarpio dokumentai taip pat liudija, kad pirmuoju pokario dešimtmečiu miesto planuotojai bandė laikytis Vilniaus centro detalaus išplanavimo gairės daugiaaukščiais pastatais (dažniausiai gyvenamaisiais) perimetru užstatyti, „įrėminti“ pagrindines gatves aplink Tarybų aikštės rajoną<sup>59</sup>.

Dar kitoks Žvėryno tilto prieigų išplanavimas atsirado Respublikinės bibliotekos projektuose. Čia nebeakcentuotas ištisas Gedimino gatvės perimetrinis užstatymas daugiaaukščiais gyvenamaisiais pastatais iš abiejų pusių. Biblioteka suvokiama kaip atskiras reikšmingas naujojo Vilniaus centro ansamblis, jai suteikta ištis daug reikšmės. Biblioteka, pasitelkus Maskvos ekspertų konsultacijas, buvo suprojektuota architekto Viktoro Anikino 1952 m. ir buvo statoma daugiau nei dešimt metų, panaudojant itin brangias atvežtines medžiagas<sup>60</sup>. Daug dėmesio projekte skirta jos prieigoms. Planuota įrengti žalią bulvarą, jungiantį biblioteką su tiltu, už jos suplanuotas sodas, o Kražių gatvė pratęsta iki krantinės [5 il.]<sup>61</sup>.

56 *Ibid.*, l. 4.

57 *Ibid.*, l. 9.

58 Застройка квартала у Зверинского моста в г. Вильнюс, in: VAA, f. 1036, ap. 11, b. 78.

59 K. Poželos gyvenamojo namo projektinė užduotis, in: VAA, 1036, ap. 11, b. 127, l. 6.

60 Respublikinės bibliotekos pastato Vilniuje projektas, in: VAA, f. 1036, ap. 11, b. 111, l. 6.

61 *Ibid.*, l. 7.



5. Vilniaus m. pirmos eilės užstatymo schema, in: VAA, f. 1011, ap. 5, b. 87

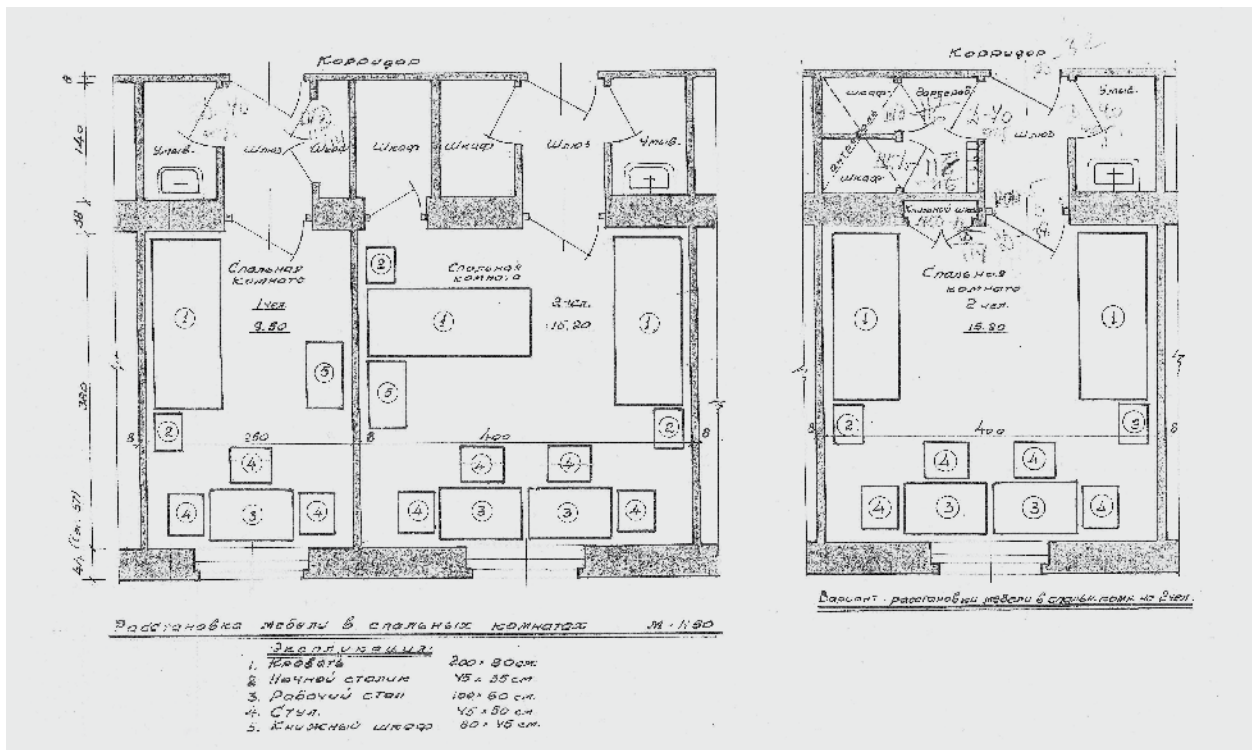
Scheme of priority residential development of the city of Vilnius, in: VAA, f. 1011, ap. 5, b. 87

Šie pavyzdžiai demonstruoja, kad 6 deš. pradžioje nebuvo griežtai laikomasi 5 deš. planų, susijusių su teritorija šalia Žvėryno tilto. Didžioji 1949 m. LMA kvartalo vizija nunyko, ir teritorija sulaukdavo vis naujų projektinių pasiūlymų, susijusių su naujais čia statomais objektais – pavyzdžiui, elektrotechnikos fabriko ir Baltijos geležinkelių valdybos daugiabučių kvartalu, Respublikinės bibliotekos projektu ir pan.

Po įvairių diskusijų kai kurie aukščiau aprašyti Vilniaus centro pataisymai buvo įtraukti į 1952 m. koreguotą Vilniaus centro rekonstrukcijos projektą, planuojant antrojo penkmečio pirmos eilės statybas<sup>62</sup>. Kalbant apie miesto centrą, 1952 m. dokumente nebeminimas Mokslų akademijos kvartalas, o tik Tarybų aikštė su Respublikine biblioteka. Tai nereiškia, kad prie Žvėryno tilto nebeplanuoti jokie LMA priklausantys pastatai. Tiesiog, skirtingai nuo 1949 m., 1952 m. LMA kvartalas, kaip visuminis kompleksas, nebuvo reikšminga Vilniaus miesto centro rekonstrukcijos dalis.

Architektūriniuose dokumentuose ar miesto pasitarimuose vėl ir vėl iškildavo diskusijos dėl vienų ar

62 Застройка квартала у Зверинского моста в г. Вильнюс, in: VAA, f. 1036, ap. 11, l. 11.



6. Aspirantų bendrabučio kambarių išplanavimas, archit. Vera Furman, 1951–53 m. LTSR MA aspirantų bendrabučio priėmimo medžiaga, in: VAA, f. 1011, ap. 2, b. 252

Room planning of a hostel for postgraduate students, architect Vera Furman, technical material of the hostel for postgraduate students of the Academy of Sciences of the LSSR, 1951–53, in: VAA, f. 1011, ap. 2, b. 252

kitų mokslo pastatų teritorijoje šalia Žvėryno tilto. Pavyzdžiui, 1951 m. LSSR MT įsakyme Nr. 49s „Dėl dalinio Vilniaus m. generalinio plano pakeitimo tarp pirmaeilių 1953–55 m. statybų“ vardijami penkiaaukščiai Chemijos ir Biologijos institutų (iš viso – 30 tūkst. kv. m) pastatai Požėlos gatvėje<sup>63</sup>, kurie tuo metu nebuvo pastatyti. Tačiau 1953 m. sausio 6 d. miesto Vykdomojo komiteto architektūros komisijos posėdyje iš naujo iškeltas LSSR MA institutų lokalizavimo klausimas ir po Mikučiano pranešimo darskart nuspręsta institutų pastatus statyti krantinėje. Svarstyti ir kiti variantai. Posėdžio stenogramoje teigiama, kad „peržiūrėjusi variantus dėl institutų talpinimo, komisija rekomenduoja rezervuoti sklypą palei Neries krantinę Mokslininkų namų kvartale. Likusią kvartalo

dalį rezervuoti ir palikti MA tolimesnėms statyboms“. Taigi atrodo, kad institutų likimas priklausė nuo kitų reikšmingesnių statybų planų. Akivaizdžiai jau nebuvo minimas MA kompleksas ar kvartalas, pagrindiniu „mokslinės paskirties“ orientyru teritorijoje liko Mokslininkų namai.

Nors didžioji ir reikšmingiausia dalis planuoto LMA kvartalo, pavyzdžiui, MA prezidiumo kompleksas niekuomet taip ir neiškilo, tačiau dalis 1949 m. plane vardijamų šio kvartalo pastatų buvo realiai pastatyti. Jie kilo lėtai ir ne visai šalia, todėl iš pirmo žvilgsnio juos sunku priskirti vientisam urbanistiniam planui. Pirmasis LMA kvartalo pastatas buvo aspirantų bendrabučio pastatas, suprojektuotas architektės Veros Furman ir pastatytas 1953–1956 m. Stalino pr. 47–49 esančiame sklype. Panašiai kaip ir planuota, jame buvo įrengti kambariai 145 aspirantams su valgykla,

<sup>63</sup> VAA, f. 1011, ap. 5, b. 73, l. 11.

skalbykla ir staliaus dirbtuvėmis pirmame pastato aukšte, iš viso name buvo įrengta 3923,75 kv. m gyvenamojo ploto. Aspirantus numatyta apgyvendinti po vieną arba po du kambariūje, asmeniui skaičiuojant apie 7–10 kv. m ploto [6 il.]<sup>64</sup>. Šis bendrabutis arka buvo sujungtas su Viktoro Anikino projektuotu MA gyvenamuoju namu su parduotuvėmis pirmame aukšte.

Antrojo MA gyvenamojo namo tame pačiame Stalino pr. 47–49 sklype techninis projektas buvo parengtas tik 1954 metais. Dokumente nurodyta, kad projektas buvo pradėtas „atsiradus galimybei užstatyti tarpą tarp MA gyvenamojo namo ir egzistuojančio pastato Stalino pr. 47“ ir „šis projektas buvo paskatin-tas MA 1954 metų sausio 19 dienos laiško“<sup>65</sup>. Kadangi 1952 02 11 Vykdomojo miesto komiteto architektūros komisijos posėdyje MA gyvenamojo namo pirminis projektas jau buvo svarstytas kartu su aspirantų bendrabučio projektu<sup>66</sup>, o techninis projektas parengtas tik 1954 m., galima spėti, kad šio namo projektavimo procesas buvo išstėtas ir MA teko nuolatos priminti bei raginti MA numatytų pastatų įgyvendinimą. 1954 m. architektas Anikinas galiausiai parengė pastato techninį projektą, pritaikydamas tipines „Lenprojekto“ sekcijas šio daugiabučio išplanavimui. Pirmame pastato aukšte iš Stalino prospekto pusės buvo numatytos patalpos gastronomui, o iš Bibliotekos aikštės pusės – pramonės prekių parduotuvei, buitinių paslaugų ateljė, drabužių taisymo dirbtuvėms ir vyrų kirpyklai. Tad įėjimai į butus buvo suprojektuoti iš kiemo pusės. Trijuose gyvenamuosiuose aukštuose suplanuoti 45 butai, iš jų – 27 trijų kambarių, 15 dviejų kambarių ir 3 keturių kambarių butai MA darbuotojams. Iš viso suplanuota 2255,96 kv. m gyvenamojo ploto. Kieme numatyta kvartalo transformatorinė<sup>67</sup>. Nors pastatas projektuotas remiantis tipinėmis daugiabučių

sekcijomis (pastarųjų naudojimas itin skatintas sovietinių daugiabučių projektavime nuo 1952 m.), tačiau akivaizdžiai stengtasi pastatui suteikti reprezentacinę reikšmę ir išvaizdą. Visų pirma turint galvoje, didžiulį gyvenamojo ploto trūkumą 6 deš. pradžios Vilniuje (oficialioje statistikoje nurodytas vidurkis – 6,2 kv. m asmeniui)<sup>68</sup>, MA gyvenamajame name numatyti butai buvo erdvūs. Žinoma, čia plotas, skiriamas mokslininkų šeimai, buvo nepalyginamai mažesnis nei elitiniame Mokslininkų namų daugiabutyje, pastatytame 1951 m. (kuriame šeimai buvo suplanuoti po 120–160 kv. m butai), tačiau dviejų, trijų ir net keturių kambarių butai, skiriami vienai šeimai, buvo erdvūs būstas laikmečio kontekste. Viena vertus, projektuojant MA gyvenamąjį pastatą, akivaizdžiai bandyta laikytis ekonominio principo. Pavyzdžiui, skirtingai nuo Mokslininkų namų, MA gyvenamojo namo butų virtuvėse ir koridoriuose jau neklotas parketas, o dėtos lentų grindys. Parketas liko tambūre ir gyvenamuosiuose kambariuose. Pritaikyti standartizuoti gipso lipdiniai luboms. Antra vertus, dėl centrinės pastato lokacijos, fasadų iš prospekto ir aikštės pusės bei parduotuvių apdailai naudotos geresnės medžiagos. Pavyzdžiui, parduotuvėse ir laiptų aikštelėse siūlyta dėti mozaikines grindis. Parduotuvių apdaila buvo užsąkoma pagal specialius eskizus. Pagrindinių fasadų cokolis uždengtas granitiniu tinku, likusių aukštų fasadai – iš betoninių rustų su terazitinėmis plytelėmis, padengti marmuro trupiniais. Kiemo fasadas liko paprastesnis – tinkuotas spalvotu tinko skiediniu<sup>69</sup>.

Taigi galima sakyti, kad du pirmieji 1949 m. LMA komplekso plane numatyti daugiabučiai – aspirantų bendrabutis ir MA daugiabutis – iš tiesų buvo pastatyti laikantis pirminio 1949 m. plano. Likę realizuoti MA pastatai tebuvo keli tikslųjų mokslų institutai, žymiai vėliau iškilę Neries krantinėje kiek toliau nuo senojo Žvėryno tilto arčiau elitinio Mokslininkų namų

64 LTSR MA aspirantų bendrabučio priėmimo medžiaga, in: VAA, f. 1011, ap. 2, b. 252.

65 LTSR MA gyvenamojo namo techninis projektas, in: VAA, f. 1036, ap.11, b. 132, l. 13.

66 VAA, f. 1011, ap. 1, b. 21, l. 62.

67 VAA, f. 1036, ap.11, b. 132, l. 13–16.

68 *Vilnius skaičiais. 1940–1970 metų statistinių duomenų rinkinys*, Vilnius: Periodika, 1975, p. 7.

69 VAA, f. 1036, ap. 11, b. 132, l. 15.

daugiabučio. Pirmiausia tuometinėje Požėlos g. 54 (dab. Goštauto g. 12) 1963 m. pastatytas Fizikos ir matematikos institutas (toliau – FMI), tuo pat metu jo kieme Lentpjūvių gatvėje buvo pastatytas instituto skaičiavimo centro pastatas. 7 deš. pradžioje krantinėje pastatytas Chemijos institutas. 1971 m. šalia FMI (dab. Goštauto g. 11), Fizikos puslaidininkių institutui (toliau – FPI) atsiskyrus nuo FMI, iškilo FPI pastatas.

Kadangi 1961 m. krantinėje šalia Mokslininkų namų buvo pastatytas Miesto projektavimo instituto (toliau – MSPI) pastatas, 8 deš. šioje Neries krantinės dalyje jau stovėjo net keturi institutų kompleksai. Todėl po truputį ši Vilniaus vieta miestiečių sąmonėje įgavo „institutų krantinės“ identitetą. Vis dėlto „institutų krantinė“ nebuvo siejama nei su MA institucija, nei su šalia MSPI stovinčiu Mokslininkų namu, nei juo labiau su kiek toliau šalia Žvėryno tilto stovinčiais Respublikinės bibliotekos rūmais, Aspirantų bendrabučiu ir MA daugiabučiu. Nors ir netoli vienas kito pastatyti mokslo paskirties pastatai, drauge jie nesudarė vientiso urbanistinio komplekso išpūdzio. Toks jis liko tik pokarinėje urbanistinių planų ir plačiosios spaudos retorikoje.

## IŠVADOS

1948 m. patvirtintas Vilniaus centrinės dalies rekonstrukcijos projektas buvo pirmoji ir ideologiškai svarbiausioji Vilniaus generalinio plano (1952) dalis, kadangi „centrinis ansamblis“ nuo 4 deš. pradžioje suformuotų sovietinių (stalininių) miestų urbanistikos taisyklių, kurios įgavo savo kulminacinę formą 1935 m. Maskvos generaliniame plane, buvo tam tikras ideologinis mikrokosmosas ar modelis, pakankamai tiksliai reprezentuojantis sovietinę galios simboliką ir santykius. Todėl būtent miesto centrui sovietinėje urbanistikoje buvo skiriamas išskirtinis dėmesys.

Pirmųjų pokario metų spauda, pasižyminti optimistine ir veržlia kompetetyvia retorika, vardijo naujuosius miesto centrų sutvarkymo planus ir darbus,

taip transliuodama naują sovietinę ikonografiją. Antanavičiūtė, detaliam tyrinėjusi pokarinių Vilniaus centro viešųjų erdvių įprasminimo istoriją, chronologiškai aprašė nuoseklių simbolių scenarijų, kuris architektūros, monumentų, landšafto ir kitų propagandinių miesto puošybos elementų dėka leido perkelti Vilniaus miesto centrą iš Gedimino aikštės (dab. Katedros a.) į kitą Gedimino gatvės galą, arčiau Žvėryno tilto, į buvusį Lukiškių priemiestį, akcentuojant Tarybų (dab. Lukiškių) aikštę kaip paradinį naujosios kultūros centrą<sup>70</sup>. Jau 1946 m. Architektūros valdyba prie SSRS MT paskelbė uždarą sąjunginį konkursą Vilniaus Tarybų aikštės rekonstrukcijai. Juo buvo nužymėtos pagrindinės naujosios aikštės vystymo gairės, o projektą prižiūrėti buvo pavesta Mikučianui, tuometiniam miesto vyriausiajam architektui arba Vilniaus m. darbo žmonių deputatų tarybos vykdomojo komiteto (toliau – Vilniaus m. VK) Architektūros ir statybos reikalų skyriaus vadovui. Šiose gairėse buvo numatyti keli stambūs objektai, turėję sudaryti vieną ansamblį su naująja Tarybų aikšte. Jos šiaurinėje pusėje numatyta statyti didžiulius Vyriausybės rūmus, kurie turėtų uždengti Šv. Jokūbo ir Pilypo bažnyčios ir vienuolyno kompleksą. 1947 ir 1948 m. buvo suorganizuoti net du vienos pagrindinių centrinio miesto ansamblio dominančių – Pergalės paminklo, turėjusio iškilti ant Tauro kalno, – konkursai. 1951 m. įvyko Vyriausybės rūmų architektūros konkursas, tačiau nė vienas projektas nebuvo atrinktas kaip visiškai tinkamas, pavesta toliau juos tobulinti. Nei Pergalės paminklas, nei Vyriausybės rūmai Vilniaus centre taip ir neiškilo, nors abu objektai buvo suplanuoti kaip pagrindinės (po centrinio Lenino paminklo) pagal svarbą naujosios Tarybų aikštės dominantės ir jų statybų planai spaudoje buvo minimi iki pat 6 deš. vidurio. Toks nuolatinis patvirtintų miesto generalinių planų koregavimas buvo būdingas to laikotarpio sovietinių miestų bruožas. Remiantis aukščiau minėtais Tarchanovo ir Kavtaradzės

<sup>70</sup> Rasa Antanavičiūtė, *op. cit.*, p. 156–158.



„stalininės“ architektūros tyrimais, kyla klausimas, kiek šiuos projektus išvis planuota realizuoti ir kiek jie buvo kuriami kaip propagandiniai sovietinės kultūros įrankiai.

Straipsnyje buvo bandyta rekonstruoti iki šiol mažai žinomus pokario projektus, kuriais numatyta Vilniaus centre statyti stambų LSSR MA kompleksą. 1948 m. Vilniaus rekonstrukcijos plano dokumentuose bei 5 deš. pabaigos spaudos straipsniuose LMA kvartalas buvo minimas kaip vienas iš reikšmingiausių naujų miesto centro ansamblių. MA paruoštas tvirtinti MA komplekso projektas, kuriuo numatoma etapais nuo 1949 m. iki 1965 m. pastatyti MA kompleksą aikštėje šalia Žvėryno tilto Gedimino gatvės gale, demonstruoja, kad planuojamas MA kvartalas turėjo būti itin stambus urbanistinis kompleksas, apimantis MA prezidento, 11 institutų ir 11 daugiabučių mokslininkams pastatus. Jo reikšmę miesto modernizavimo vizijoje liudija ir numatytas šio kvartalo ryšys su naująja centre miesto Tarybų aikšte ir vyriausybinių pastatų ansambliu. Daugiaaukštis ir gana tankaus užstatymo MA kompleksas buvo suplanuotas menkai užstatytoje mažai urbanizuotoje naujojo miesto centro dalyje. Spaudoje jis buvo pristatinėjamas kaip viena iš moderniojo Vilniaus vizijų. Nepaisant didžiulių užmojų, MA projektas buvo atidžiai ir strategiškai suplanuotas, preciziškai įvertinant jo detalaus projektavimo ir įgyvendinimo eigą. Precizika buvo išskirtinai būdinga ir kitiems to laikotarpio LMA dokumentams, kas leidžia spėti, jog projektą miesto vyr. architekto leidimu buvo parengusi LMA, kuri buvo labiausiai suinteresuota ir toliau inicijuoti šio projekto įgyvendinimo eigą. Nors iki šiol nepavyko atrasti LSSR MT patvirtintos projekto kopijos, 1948–1949 m. Vilniaus miesto centro rekonstrukcijos projektų medžiaga patvirtina oficialius MA komplekso teritorijoje šalia Žvėryno tilto planus.

Šio projekto vizijoje akivaizdūs bendri pokario sovietinio miestų planavimo bruožai. Jau pati „mokslo kvartalo“ miesto centre idėja buvo svarbi 1935 m. generaliniame Maskvos miesto plane, įtvirtinančiame

sovietinio miestų planavimo diskurso principus dviem tolesniems dešimtmečiams. Tiek ir garsusis 1935 m. Maskvos planas, tiek ir daugelis kitų svarbių sovietinio planavimo dokumentų buvo įgyvendinti tik nedidele dalimi. Tokia pat lemtis ištiko ir MA komplekso projektą Vilniuje. Iš dvidešimt dviejų suplanuotų pastatų 1952–1954 m. buvo pastatyti aspirantų bendrabutis ir daugiabutis mokslininkams, o 7 ir 8 deš. iškilo dar keturi MA institutų pastatai Neries krantinėje. Aikštė šalia Žvėryno tilto 6 deš. pradžioje sulaukė įvairių kitų užstatymo projektų, kuriuose net nepaminėtas MA kompleksas kaip svarbi šios teritorijos dominantė. Atrodo, kad miesto planuose pagrindine šios teritorijos dominante tapo naujoji Respublikinė biblioteka ir jos architektūros ansamblis, prie kurių urbanistiškai „priešliejo“ ir naujieji MA daugiabučiai.

Neįgyvendintų pokario Vilniaus urbanistinių projektų priežastys reikalauja atskiro tyrimo. Frenchas savo sovietinės urbanistikos studijoje pateikia daugybę pavyzdžių apie nerealizuotus pačius reikšmingiausius sovietinių miestų planus. Jeigu daugelis sovietinės kultūros tyrinėtojų, tokių kaip Aleksejus Tarchanovas, Sergejus Kavtaradzė ar Katerina Clark aiškina šį vizijų ir tikrovės neatitikimą propagandinėmis priežastimis, tai Anthony Frenchas bando ieškoti konkretesnių praktinių šios tendencijos priežasčių. Jis teigia, kad generaliniai miestų planai kaip centralizuota miesto vystymo strategija, įkūnijanti tam tikrus iki 4 deš. susiformavusius sovietinius miestų planavimo principus, iš esmės liko esminiu sovietinio urbanizmo atributu per visą sovietinį laikotarpį. Nepaisant to, realūs miestų vystymo procesai gerokai skyrėsi nuo generaliniuose planuose nubrėžtų gairių. Frenchas argumentuoja, kad net „asmeniškai Stalino prižiūrimas“ 1935 m. Maskvos generalinis planas buvo įgyvendintas tik labai nedidele dalimi, o kai kurie miesto vystymo procesai netgi akivaizdžiai prieštaravo 1935 m. nubrėžtiems principams, pavyzdžiui, nutarimui riboti industrijos plėtrą mieste ir kt. Panašus likimas ištiko ir su didele propaganda patvirtintus Leningrado (1936),

Stalingrado (1945) ir kitų miestų generalinius planus. Frenchas neatitikimą tarp sovietinių miestų planavimo ir planų realizavimo aiškina sudėtingu miestų planų tvirtinimo procesu, kuriame galiausiai viską nulemdavo arba pakeisdavo ekonominiai ir industrialiniai prioritetai. Jis teigia, kad čia svarbi buvo Gosplano (Valstybinis planavimo komitetas) institucija, prižiūrinti penkmečių planus, kad:

miesto planuotojas užėmė pačią paskutinę vietą sprendimą priimančioje grandinėje, kuri driekėsi nuo miesto tarybos, rajono tarybos ir valstybės valdžios iki centrinės valdžios, o interesų konflikto atveju, <...> tiek Ministrų Tarybai, tiek Politbiuro, tiek ir pačiam Stalinui industrija buvo pirmoje eilėje.<sup>71</sup>

Tačiau bendra pokario miesto planavimo dokumentų apžvalga leidžia spėti ir kitas vizijų bei tikrovės prailginimo priežastis. LMA kvartalo pavyzdys leidžia daryti išvadas apie atotrūkį tarp valdžios noro kuo greičiau sukurti modernų naujos sovietinės respublikos centrą ir ekonominių bei fizinių galimybių įgyvendinti visus planus. Reikia paminėti, kad nuo 1950 m. SSRS sustiprėjo ideologinės savikritikos imperatyvas. Be kitų sričių, jis buvo nukreiptas ir į miesto planuotojus bei architektus, kurių veiklą pradėjo atidžiai sekti spauda, patys architektai buvo raginami rašyti straipsnius apie pokario miestų atstatymą, reikštis viešame diskurse<sup>72</sup>. Nuo 1950 m. akivaizdžiai padaugėjo straipsnių apie miestų rekonstrukciją ir Lietuvos sovietinėje spaudoje. Bendra pompastiška tų metų spaudos retorika leidžia spėti, kad dalis pokario optimizmo egzistavo tik propagandoje, skatinant optimistines nuotaikas. Lygiai taip pat nerealistiškas optimizmas buvo leidžiamas ir skatinamas miestų planavimo srityje. Tik vėliau žiūrėta, kokią suprojektuoto komplekso dalį realiai įmanoma pastatyti. Generaliniai planai

visiškai skyrėsi nuo konkrečių techninių projektų. Dėl nerangaus ir sudėtingo miestų planų tvirtinimo proceso sovietmečiu planų neįgyvendinimas, keitimas ir koregavimas buvo įprastas reiškinys. Nors 6 deš. viduryje sovietinis architektūros diskursas buvo reformuotas ir nustatyti visiškai kiti ideologiniai, ekonominiai, technologiniai ir stilistiniai architektūros parametrai, iš principo planų neįgyvendinimas tebeliko viena iš sovietinės architektūros charakteristikų. Vis dėlto net ir vėliau, pakitus architektūros diskurso retorikos stiliui, tebeliko svarbi hiperoptimistinė šio diskurso funkcija, nes architektūra ir statybos iš esmės visą sovietmetį semantiniame lygmenyje funkcionavo kaip tam tikras ideologinių socializmo statybų barometras.

Gauta 2014 09 18

#### LITERATŪRA

- Antanavičiūtė Rasa, „Stalininis ‚penkmetis‘: Vilniaus viešųjų erdvių įprasminimo darbai“, in: *Menotyra*, 2009, t. 16, Nr. 3–4, p. 150–169.
- Clark Katerina, *Moscow, the Fourth Rome. Stalinism, Cosmopolitanism and the Evolution of Soviet Culture, 1931–1941*, Cambridge: Harvard University Press, 2011.
- Crowley David, *Warsaw*, London: Reaktion Books, 2003.
- Čebatariūnaitė Danguolė, „Ideologija fizinėje erdvėje, betų interjerai sovietinėje Lietuvoje, atšilimo laikotarpiu“, in: *Naujasis židinys*, 2006, Nr. 8, p. 329–338.
- Čepaitienė Rasa, „Tarybinės sostinės konstravimas J. Stalino epochoje: Vilniaus ir Minsko atvejai“, in: *Nuo Basanavičiaus, Vytauto Didžiojo iki Molotovo ir Ribbentropo. Atminties ir atminimo kultūrų transformacijos XX–XXI amžiuje*, Vilnius: LII leidykla, 2011, p. 171–224.
- Davoliūtė Violeta, *The Making and Breaking of Soviet Lithuania: Memory and Modernity in the Wake of War*, London: Routledge, 2013.
- Drėmaitė Marija, „Naujas senasis Vilnius: griovimas ir atstatymas, 1944–1959“, in: *Atrasti Vilnių. Skiriama Vladui Drėmai*, sud. Giedrė Jankevičiūtė, Vilnius: VDA leidykla, 2010, p. 183–200.
- Drėmaitė Marija, „Housing in Estonia, Latvia, Lithuania, and Poland, 1850–2010, Review of Historiography“, in: *Tensions of Europe/Inventing Europe*, Working Paper, Nr. 2011 02, [interaktyvus], [žiūrėta 2014-04-12], [http://www.tensionsofeurope.eu/www/en/files/get/publications/WP\\_2011\\_02\\_Dremaite.pdf](http://www.tensionsofeurope.eu/www/en/files/get/publications/WP_2011_02_Dremaite.pdf), date of access 12 04 2014.

71 Anthony French, *op. cit.*, p. 65–67.

72 LSSR Architektų sąjungos posėdžių protokolai, in: LLMA, f. 87, ap. 1, b. 16, l. 9, 31.

- Drėmaitė Marija, Petrulis Vaidas, Tutlytė Jūratė, *Architektūra sovietinėje Lietuvoje*, Vilnius: VDA, 2012.
- Hoffmann David, „Introduction“, in: *Stalinism. The Essential Readings*, ed. Hoffmann David, Blackwell Publishing, 2003.
- French Anthony, *Plans, Pragmatism and People. The Legacy of Soviet Planning for Today's Cities*, London: University College London Press, 1995.
- Kavtaradze Alexei and Tarkhanov Sergei, *Stalinist Architecture*, London: Laurence King, 1992.
- Kotkin Stephen, *Magnetic Mountain. Stalinism as Civilization*, University of California Press, 1995.
- Lankots Epp, „Two Faces of Stalinism: Privileged Space and the Academics House in Tallinn“, in: *Quo Vadis Architectura? Architectural Tendencies and Debate from the late 1930s to early 1950s*, Helsinki: Helsinki University of Technology, 2008, p. 208–217.
- Mikučianis Vladislovas, *Norėjau dirbti Lietuvoje*, Vilnius: VDA, 2002.
- Moravanszky Akos, *Competing Visions. Aesthetic Invention and Social Imagination in Central European Architecture, 1867–1918*, MIT Press, 1998.
- Petrulis Vaidas, *Sovietmečio visuomeninių pastatų architektūra Lietuvoje: stilistinė raida ir sociokultūriniai kontekstai*: Daktaro disertacija, Kaunas: VDU, 2005.
- Rudovska Maija, „Expired Monuments. Case Studies on Soviet-era Architecture in Latvia through Kaleidoscope of Post-Colonialism“, in: *Kunsteiteaduslikke Uurimusi [Studies on Art and Architecture]*, 2009, Nr. 21(3–4), p. 76–93.
- Schlögel Karl, *Teroras ir svajonė. Maskva, 1937-iejį*, Vilnius: Tyto alba, 2013.
- Tornau Ūla, „Socialistinio miesto vizijų taikymas Lietuvoje: pokario Vilniaus planas“, in: *Europos erdvė: naujausios žinios apie genius loci*: Konferencijos medžiaga, sud. Elona Lubytė, Vilnius: Lietuvos dailės muziejus, 2004, p. 13–17.
- Tornau Ūla, *Official Representation and Everyday Life in the Stalinist and Khrushchevian Vilnius: Urban Reconstruction Designs for the City Centre of the 1940s and 1960s and their Implementation*: Nepublikuotas tyrimų magistro baigiamasis darbas, Utrechto universitetas, 2007.
- Tornau Ūla, „Architektūra kaip socialinių procesų mikromodelis: Mokslininkų namų Vilniuje studija“, in: *Acta Academiae Artium Vilnensis*, Vilnius, 2014, t. 73: *Sovietmečio kultūros tyrimai: aktualijos ir perspektyvos*, sud. Milda Žvirblytė. *Vilnius 1900–2005. Naujosios architektūros gidas*, sud. Osteika Darius, Tutlytė Jūratė, Vilnius: Architektūros fondas, 2005.
- Дружыннин Петр, *Идеология и филология. Ленинград, 1940-е годы*, Москва: Новое литературное обозрение, 2012.
- Хменницкий Дмитрий, *Зодчий Сталин*, Москва: Новое литературное обозрение, 2007.
- LSSR architektų sąjungos archyvas, LLMA, f. 87, ap. 1.
- ŪSSR Ministrų tarybos fondas, LVCA, f. R-754, ap. 1.
- LSSR Mokslų akademijos archyvas, LVCA, f. R-1001, ap. 2.
- Švyturys, 1944–1952.
- Tiesa, 1944–1952.
- Vilniaus miesto LDT vykdomojo komiteto Architektūros skyriaus fondas, f. 1011, 1036.
- Vilnius skaičiais. 1940–1970 metų statistinių duomenų rinkinys, Vilnius: Periodika, 1975.

## POST-WAR URBAN VISIONS OF CENTRAL VILNIUS: THE PROJECT OF THE ACADEMIC QUARTER

Ūla Tornau

### SUMMARY

KEYWORDS: architectural complex, city centre, urban design, Academy of Sciences, modernisation, Academic Quarter, sovietisation, urban planning, Vilnius.

The research focuses on the post-war urban visions to build the so-called Academic Quarter in Vilnius. The Academic Quarter was to become part of the new centre of Vilnius and an analogue of academic quarters in Moscow and other larger Soviet cities. The Soviet Lithuanian Academy of Sciences was in charge of the politics of science that was gaining increasing ideological power in the first post-war decade. The Academy coordinated the planning, building and housing of the new Scientist Quarter. This quarter played an important role in the political and urban visions of the modernization of Vilnius. In the official Reconstruction Plan of Central Vilnius of 1948, the Academic Quarter was distinguished as an urban complex of primary importance, which was only preceded by the new Government Quarter. As was typical of many other Soviet urban projects, only a small part of the planned Academic Quarter was actually built, and even this happened gradually, within a span of several subsequent decades. Due to its fragmentary and incoherent implementation, the “Academic Quarter” was never perceived as a conceptually integral urban complex either by researchers or Vilnius residents. This case study

### ŠALTINIAI

- Архитектура СССР, 1933–1955.*  
*Jaunimo gretos, 1944–1955.*  
*Komjaunimo tiesa, 1944–1955.*

demonstrates obvious contradictions between the Soviet urban visions and concrete building plans, and reveals the significance of the rhetorical function of post-war architecture. This leads to a conclusion that architecture was a medium of ideological propaganda, one of many in the complex Soviet system of the time. It largely explains why the visions of the rhetoric of urban planning were very different from the actual building of the period.