

XIX A. ANTROS PUSĖS–XX A. PIRMOS PUSĖS SODO BALDŲ APŽVALGA

Eglė Bagušinskaitė

VILNIAUS DAILĖS AKADEMIJA

Maironio g. 6, LT-01124 Vilnius

egle.bagusinskaite@gmail.com

Straipsnyje pristatomi XIX a. antroje pusėje–XX a. pirmoje pusėje Lietuvos parkuose, soduose, oranžerijose naudoti baldai, apžvelgiami jų tipai, formos, gamyboje naudotos medžiagos, aptariamoms stilistinėms baldų išvaizdos ypatybėms. Straipsnis iliustruotas senose istorinėse fotografijose užfiksuotais sodo baldų vaizdais, supažindinama su išlikusiais baldų pavyzdžiais.

REIKŠMINIAI ŽODŽIAI: baldai, parkai, sodai

XIX a. vykusį modernizaciją, technikos pažangą – inžinerinių įrenginių, naujų medžiagų, konstrukcijų įtvirtinimas ir išplitimas, jų pritaikymas – skatino ieškoti naujoviškų baldų formų, tinkamų netradicinėms erdvėms. Vakarų Europoje botanikos populiarumas XIX a. paskatino didžiulį susidomėjimą sodininkyste įvairiuose socialiniuose sluoksniuose. Atpigus stiklui, išplito oranžerijų statyba – tai leido auginti egzotinius augalus esant šaltam klimatui. Šios įstiklintos, gausiai augalų pripildytos patalpos tapo madinga aplinka priimti ir vaišinti svečius. Laiko leidimas, pramogavimas parkuose, soduose, taip pat žiemos soduose-oranžerijose, lauko kavinėse reikalavo specialiai šioms erdvėms tinkamų baldų iš patvarių medžiagų, galinčių atlaikyti temperatūrų kaitą.

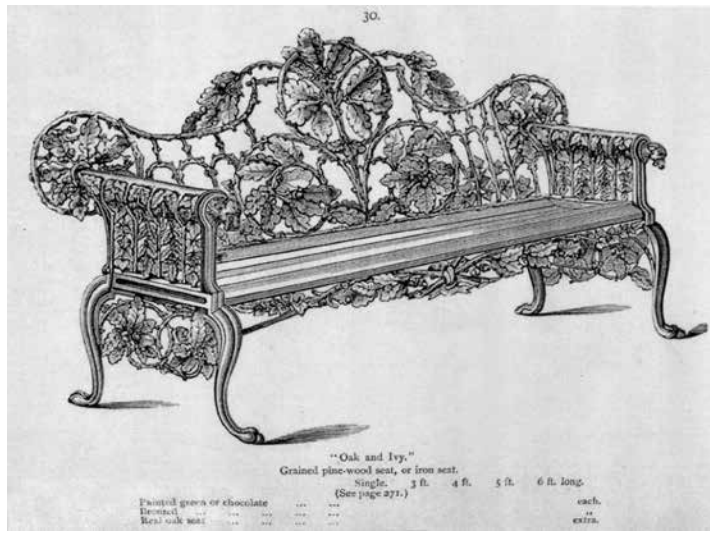
Pastarąjį dešimtmetį daugėjant dvarų sodų, parkų istorinių bei archeologinių tyrimų, straipsnių želdynų formavimosi ir raidos temomis, smulkioji architektūra – pavėsinės, skulptūros, obeliskai, urnos,

baldai – vis dar lieka nuošalyje. Baldus galima laikyti vienais iš labiausiai trumpalaikių parkų, sodų elementų, kurių naudojimas būdavo sezoniškas, o padėtis, veikiant aplinkos sąlygoms, dažnai kisdavo. Atšalus orams jie būdavo pernešami į žiemos sodus arba kitas patalpas, sandėlius, o įtvirtinti baldai, palikti lauke, dėl temperatūros svyravimo, kritulių – ypač mediniai – dažniausiai neturėjo galimybių išlikti.

Šio straipsnio tikslas – remiantis ikonografinė medžiaga, senąja spauda, kitų kraštų sodų meno ir baldų tyrimais – parodyti, kokie baldai buvo išpopuliarėję XIX a. antroje pusėje–XX a. pirmoje pusėje Lietuvos dvarų parkuose, soduose, oranžerijose. Daugiausia dėmesio kreipiama į jų tipus, formas, gamybai naudotas medžiagas, kadangi sodų ir parkų baldai buvo specifiniai, naudoti lauko sąlygomis. Lietuvą pasiekusios lauko baldų mados liudijo visoje Europoje vykusius procesus, todėl aptariant Lietuvos realijas atskleidžiamas platesnis tokios produkcijos kontekstas. Pagal



1. Stalas iš ketaus, projektuotas Karlo Friedricho Schinkelio, apie 1830, in: Martin Steffens, *Schinkel*, Köln: Taschen GmbH, 2016, p. 44
Cast iron table designed by Karl Friedrich Schinkel, ca. 1830



2. Metalinis sodo suoliukas *Ažuolas ir gebenė*, Coalbrookdale Company, 1875, in: Coalbrookdale Cast Iron Garden Seat from Coalbrookdale Company Catalogue 1875. Ironbridge Gorge Museum Trust, [interaktyvus], [žiūrėta 2017-10-24], <http://www.darwincountry.org/explore/002566.html>
Metal garden bench *Oak Tree and Ivy*, Coalbrookdale Company, 1875

gamyboje naudotas medžiagas soduose ir oranžerijose naudotus baldus galima suskirstyti į šiuos tipus: *metaliniai, mediniai, pintieji, akmeniniai, fajansiniai* baldai, taip pat – įprasti XIX a. antroje pusėje–XX a. pirmoje pusėje gyventojų *interjeruose naudoti baldai*, esant tinkamoms oro sąlygoms išnešami į lauką ir naudojami kaip sodo.

Nors Lietuvoje sodų ir parkų baldai iki šiol nebuvo išsamiau tyrinėti, tačiau kitų kraštų mokslininkų ir muziejininkų parengtos XIX–XX a. pr. Europos baldų istorijos bei katalogai¹ leidžia suvokti plitusias tendencijas. Kaip pastebi tyrinėtojai, lauko sąlygomis

geriausiai tiko baldai, pagaminti iš metalo. Jie Vakarų Europoje gausiai naudoti parkuose, soduose, pavėsinėse, oranžerijose, lauko kavinėse. XVIII a. pab.–XIX a., vykstant industrializacijai, sparčiai vystėsi geležies apdirbimo pramonė, ir metalų, šimtmečius naudotą kitose srityse, baldų pramonėje pritaikė tuomet, kai lydymo proceso kaina žymiai sumažėjo².

Baldų gamyboje naudota bronza, kalioji geležis (*wrought iron*), ketus (*cast iron*). Ketus buvo pigesnis negu kalioji geležis ar bronza ir idealiai tiko naudoti lauko sąlygomis dėl tvirtumo, atsparumo rūdims³. Sodo baldams, kaip ir kitiems taikomosios dailės dirbiniams iš ketaus – skulptūroms, tvorelėms, turėklams, obeliskams, steloms ir kt., – reikėjo specialių būdų apdirbti ir formuoti medžiagas, kuriuos, tyrinėdama metalinius antkapinius kryžius, savo disertacijoje išsamiai aptarė Jurgita Pačkauskienė⁴. Ji išanalizavo

1 Karl Mang, *History of Modern Furniture*, New York: Harry N. Abrams, Inc. Publishers, 1979; Judith Miller, *Furniture. World Styles from Classical to Contemporary*, London: Dorling Kindersley, 2010; Coalbrookdale Cast Iron Garden Seat from Coalbrookdale Company Catalogue 1875, Ironbridge Gorge Museum Trust, [interaktyvus], [žiūrėta 2017-10-24], <http://www.darwincountry.org/explore/002566.html>; Preis – Courant der Eisen – & Drath – Waaren – Fabrik von U. G. Klappmeyer, [Ryga, XIX a. antra pusė], in: Misiinio bibliotekos rankraščių ir retų spaudinių fondas (toliau – LUAB MB RRSF), inv. nr. 22.119. Už nuorodą dėkoju Jurgitai Pačkauskienei.

2 Karl Mang, *op. cit.*, p. 36.

3 Judith Miller, *op. cit.*, p. 316.

4 Jurgita Pačkauskienė, *Metaliniai antkapiniai kryžiai: reiškinybės dirbinybės – paminklas*: Daktaro disertacija, Vilnius, 2016, p. 24–28.

iki tol menotyroje mažai pažintą sritį – ketaus gamybos technologiją, o ši leidžia geriau suprasti skirtingo metalo gaminių tiek dekoru prigimtį, tiek gaminio išlikimo galimybes. Pačauskienė nurodė ketaus liejybos grandis: modelis – įrankis, skirtas liejimo formai išgauti; forma – pasitelkus modelį specialioje birioje medžiagoje suformuota būsimą liejinį atitinkanti tuštuma, į kurią siaurais latakėliais suteka skystas metalas; taip pat taip vadinamas visas įrenginys aplink tą tuštumą, t. y. formadėžės ir jose supresuotos formavimo medžiagos. Formų būna atvirų arba uždarų. Sudėtingesniai formavimui, vadinamam uždaru, naudotos dvi ir daugiau tarpusavyje sujungtos formadėžės – taip buvo liejami ir sodo baldai. Mūsų tyrimui labai svarbi paskutinė ketaus apdirbimo grandis – apdaila. Lietus objektus, stovėjusius atvirame ore, stengiasi apsaugoti nuo rūdžių: juos tepdavo specialiu laku, vėliau dažydavo, bronzuodavo, nikeliuodavo arba auksuodavo⁵. Tad metalas buvo liejamas tam tikrose formose, vėliau išlietos dalys būdavo sujungiamos, gaunant norimos išvaizdos baldus.

Nors XIX a. daugelyje Europos liejyklų buvo gaminami sodams skirti baldai, tačiau XIX a. pirmoje pusėje išsiskyrė Karališkosios Prūsijos liejyklos⁶. Vienas garsiausių čia dirbusių architektų ir dailininkų – Karlas Friedrichas Schinkelis (1781–1841) – nuo 1820 m. projektavo ir sodams skirtus baldus iš ketaus⁷ [1 il.]. Nuo XIX a. vidurio su Prūsija ima konkuruoti Didžioji Britanija, metaliniais baldais išgarsėjo įmonė „Coalbrookdale Company“⁸. Prancūzijoje gaminiais iš metalo pasižymėjo 1835 m. įkurta liejykla „Val d’Osne“ – joje buvo gaminami lauko baldai ir įvairūs kiti dekoratyvūs liejiniai iš ketaus⁹. 1875 m. išleistame

„Coalbrookdale Company“ kataloge¹⁰ pavaizduoti sodams, parkams skirti baldai – kėdės, suolai, suoliukai, staliukai ir kt. – buvo įmantrūs, gausiai dekoruoti, puošti augaliniais motyvais, praturtinti įvairiomis detalėmis [2 il.].

XIX a. pab.–XX a. pr. Lietuvoje buvo importuojamos ir gausiai paplitusios metalinės lovos, dar vadinamos angliškomis, tad galima kelti prielaidą, jog taip pat galėjo būti įvežami lieti, parkams, sodams skirti metaliniai baldai. Iš vis intensyvėjančių metalo dirbinių paveldo tyrimų žinoma, kad šios medžiagos baldus XIX a. gausiai importuodavo iš kitų Rusijos imperijos miestų – Varšuvos, Sankt Peterburgo, Rygos, Minsko, Baltstogės. Rygoje lieti sodo baldai gaminti 1868 m. įkurtame „U. G. Klampmeyerio“ geležies ir vielos fabrike¹¹. Liejyklos dirbinių kataloge¹² parodomas gausus metalinių baldų asortimentas [3, 4 il.], tačiau apie šio fabriko dirbinius Lietuvoje kol kas neturima duomenų. Varšuvoje savo dirbiniais garsėjo Władysława Gostyńskio (1849–1935) metalo gaminių fabrikas, veikęs 1870–1896 m.; vėliau savininkas įkūrė kitą tos pačios paskirties įmonę, veikusią iki 1927 metų. Gostyńskio fabrikuose buvo gaminami metaliniai baldai, architektūrinės detalės ir kitkas¹³.

Žinomas ir vietinis metalinių baldų gamintojas, veikęs Kaune, – „Minervos“ fabrikas, įsteigtas 1862 m. (ant firminių lapų žymima dar ankstesnė data – 1860 m.), priklausęs Mykolui (Nikolajui) Rekošui¹⁴.

5 *Ibid.*, p. 24–27.

6 *Ibid.*, p. 54.

7 Martin Steffens, *Schinkel*, Köln: Taschen GmbH, 2016, p. 44–45.

8 Judith Miller, *op. cit.*, p. 316–317.

9 Val d’Osne Foundry, Marc Maison, [interaktyvus], [žiūrėta 2017-10-24], <http://www.marcmaison.com/architectural-antiques-resources/val-dosne-foundry-cast-iron-statue-sculpture>.

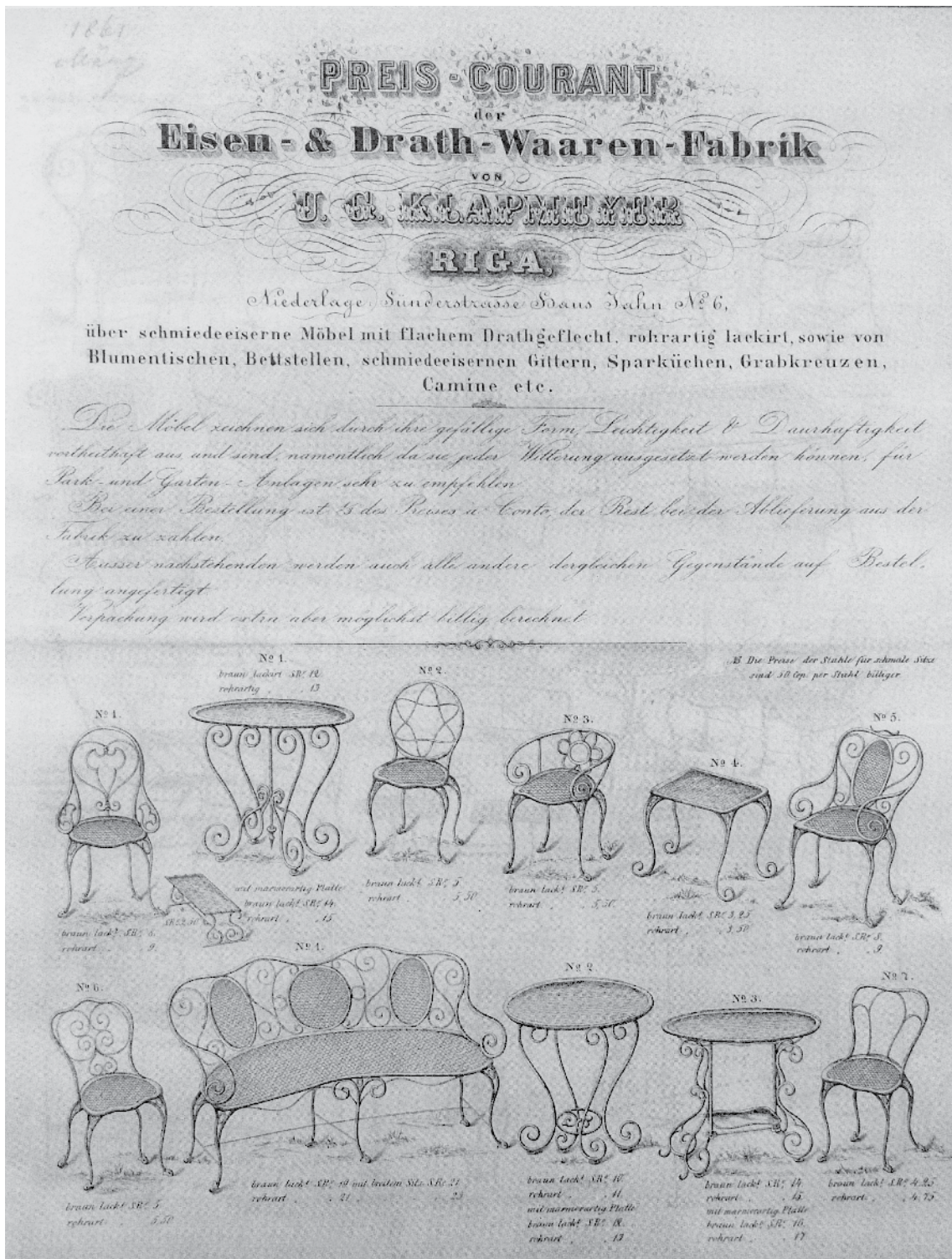
10 Coalbrookdale Cast Iron Garden Seat from Coalbrookdale Company Catalogue 1875.

11 Jurgita Pačauskienė, *op. cit.*, p. 68.

12 *Preis – Courant der Eisen – & Drath – Waaren – Fabrik von U. G. Klampmeyer*, [Ryga, XIX a. II p.], in: LUAB MB RRSE, inv. nr. 22.119.

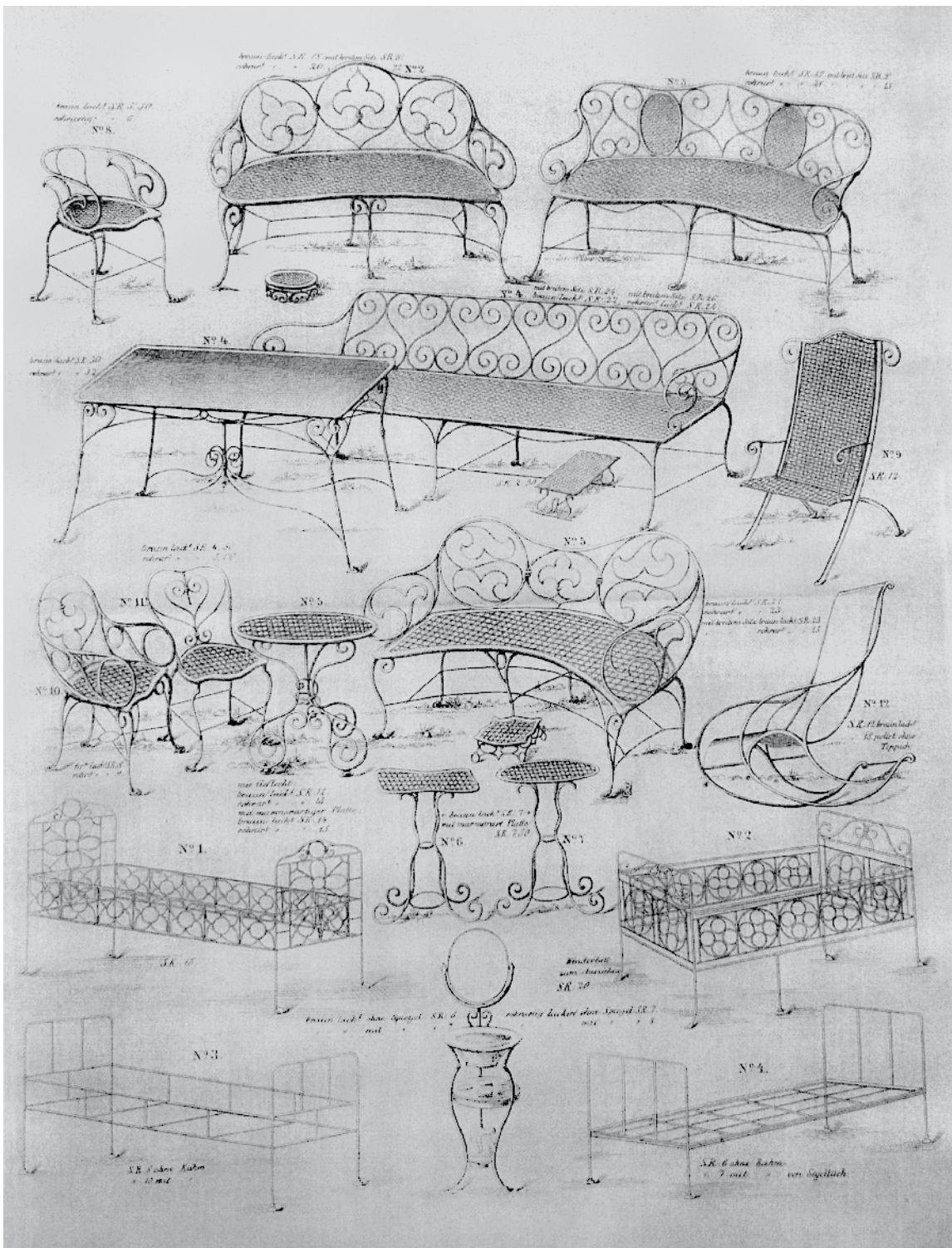
13 Šiame fabrike buvo išlietos Kamenskių šeimos laidojimo koplyčios durys (Lukšiuose, Šakių r.), ant kurių pritvirtinta lentelė su durų gamintojo signatūra (Dalia Vasiliūnienė, „Kamenskių šeimos laidojimo koplyčia“, in: *Lietuvos sakralinė dailė*, t. 1: *Vilkaviškio vyskupija*, kn. 6: *Šakių dekanatas*, 1 dalis: *Barzdai-Lukšiai*, sudarytojos Regimanta Stankevičienė, Gabija Surdokaitė, Vilnius: Kultūros, filosofijos ir meno institutas, 2006, p. 621–623).

14 Nijolė Lukšionytė-Tolvaišienė, *Gubernijos laikotarpis Kauno*



3. „U. G. Klampmeyerio“ geležies ir vielos fabriko dirbinių katalogas, XIX a. antra pusė, in: LUAB MB RRSF, inv. nr. 22.119

Product catalogue of U. G. Klampmeyer's iron and wire factory, 2nd half 19th c.



4. Metaliniai baldai, „U. G. Klampmeyerio“ fabrikas Rygoje, XIX a. antra pusė, in: LUAB MB RRSE, inv. nr. 22.119
 Metal furniture, U. G. Klampmeyer's factory in Riga, 2nd half 19th c.



5. Lieti sodo baldai „Minervos“ fabriko kataloge, XIX a. pab., in: Nijolė Lukšionytė-Tolvaišienė, *Gubernijos laikotarpis Kauno architektūroje*, Kaunas: Vytauto Didžiojo universiteto leidykla, 2001, p. 102

Cast garden furniture in the catalogue of Minerva factory, late 19th c.

6. Metalinis staliukas, saugomas Rietavo Oginskių kultūros istorijos muziejuje, Vyto Rutkausko nuotrauka, 2018

Metal table held in the Ogiński Culture History Museum in Rietavas

7. Stalviršis, dekoruotas augaliniais motyvais, Vyto Rutkausko nuotrauka, 2018

Tabletop decorated with floral motifs



Šioje gaminvietėje, be gausios žemės ūkio technikos, metalinės laiptinių įrangos, dekoratyvinių architektūrinių konstrukcijų, sakralinės ir sepulkrinės paskirties liejinių, buvo liejami ir baldai: geležinės lovos, stalai, kėdės. Gaminta ne tik iš ketaus, bet ir iš bronzos, vario ir kitų metalų¹⁵. XIX a. pab. išleistame kataloge pavaizduoti fabrike gaminti sodo baldai – staliukas ir kėdė¹⁶ [5 il.]. Sugretinus „Minervos“ fabriko staliuką su trikoju metaliniu staliuku, saugomu Rietavo Oginskių kultūros istorijos muziejuje [6, 7 il.], matyti vienas stalviršio dekoras – ažūrinis augalinis motyvas, ritmiškai pasikartojantis visame paviršiuje, susiliejančias į vientisą raštą. Viduryje esantį gėlės žiedą supa stilizuoti trilapiai, užpildyti dekoratyviomis augalinėmis riestėmis; šią kompoziciją įrėmina grandinės motyvu puoštas kiauraraštis apvadas. Muziejuje esančio staliuko apatinė dalis – trys kojos, kurias apačioje jungia vientisas pagrindas – kiek masyvesnė negu „Minervos“ fabriko kataloge vaizduojamo gaminio, tačiau kataloguose esantys pavyzdžiai neretai skirdavosi nuo pagamintų dirbinių. Įsigalėjus pramonei gamybai ir produkcijai, užsakovas, rinkdamasis prekę, galėjo ją

architektūroje, Kaunas: Vytauto Didžiojo universiteto leidykla, 2001, p. 100.

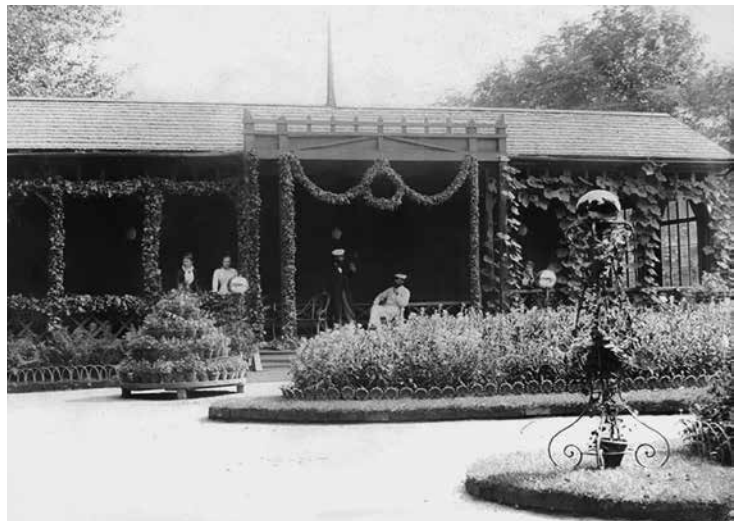
¹⁵ Jurgita Pačkauskienė, *op. cit.*, p. 84–85.

¹⁶ Nijolė Lukšionytė-Tolvaišienė, *op. cit.*, p. 102.



8. Metaliniai ažūriniai suoliukai Rietavo dvaro rūmų oranžerijoje, apie 1930, nuotraukos autorius nežinomas, in: Rietavo Oginskių kultūros istorijos muziejus, inv. nr. ROKIM F 678, [interaktyvus], [žiūrėta 2017-10-24], https://www.limis.lt/detali-paieska/perziura/-/exhibit/preview/133769926?s_id=jhW3ozHiI53ftEE3&s_ind=43&valuable_type=EKSPONATAS

Metal openwork benches in the conservatory of the Rietavas manor house, ca. 1930



9. Metalinis krėslas šalia Kretingos dvaro rūmų, Alfonso Survilos nuotrauka, apie 1929–1930, in: Kretingos muziejus, inv. nr. KM IF 7890, [interaktyvus], [žiūrėta 2017-10-24], https://www.limis.lt/paieska/perziura/-/exhibit/preview/106015891?s_id=zWgtIUrNOioGktHj&s_ind=4260&valuable_type=EKSPONATAS

Metal chair at the Kretinga manor house, ca. 1929–1930

10. Metalinis stovas gėlėms Vėžaičių dvaro parke, XIX a. pab., nuotraukos autorius nežinomas, in: Žemaičių muziejus „Alka“, inv. nr. ŽAM IF 3801, [interaktyvus], [žiūrėta 2017-10-24], https://www.limis.lt/greita-paieska/perziura/-/exhibit/preview/63498203?s_id=kiiHWT31Tz464mLX&s_ind=36&valuable_type=EKSPONATAS

Metal flower stand in the Vėžaičiai manor park, late 19th c.

komplektuoti pagal savo pageidavimus – atsisakyti kai kurių detalių, arba atvirksčiai – pageidauti gausesnio dekoru. Aptarus šiuos pavyzdžius, preliminariai galima teigti, jog muziejuje saugomas staliukas galėjo būti pagamintas XIX a. pab. „Minervos“ fabrike. Skirtingų įmonių gamintiems baldų modeliams supanašėjus, nustatyti tikrąjį gamintoją geriausiai padėtų fabrikų signatūros, tačiau jos ne visada būdavo išliejamos.

Apie žiemos soduose-oranžerijose naudotus metalinius baldus duomenų taip pat nedaug, tačiau pažvelgus į kunigaikščių Oginskių Rietavo dvaro rūmų oranžerijos interjerą, užfiksuotą apie 1930 m., galima matyti du metalinius suoliukus, kurių atkaltės buvo puoštos augaliniais motyvais [8 il.]. Senose fotografijose galima išvysti ir daugiau metalinių baldų



11. Mediniai suoliukai Pienionių dvaro parke, XIX a. pab.–XX a. pr., in: Arimeta Vojevodskaitė, *Vietinės reikšmės architektūros paminklo buv. Pienionių dvaro architektūros ansamblio ir parko (AtV292) Anykščių r., Kavarsko apyl. istorinių tyrimų ataskaita*, Vilnius, 1984, in: VAA, f. 1019, ap. 11, b. 3578, p. 57

Wooden benches in the Pienionys manor park, late 19th – early 20th c.

12. Mediniai suoliukai Kretingos dvaro parke, Benedikto Henriko Tiškevičiaus nuotrauka, XIX a. 10 dešimtmetis, in: Kretingos muziejus, inv. nr. KM IF 6844, [interaktyvus], [žiūrėta 2017-10-24], https://www.limis.lt/greita-paieska/perziura/-/exhibit/preview/6744940?s_id=rZ3XwY87njLkqAWF&s_ind=147&valuable_type=EKSPONATAS

Wooden benches in the Kretinga manor park, 1890s

fragmentų – metalinis krėslas, stovėjęs lauke, šalia Kretingos dvaro rūmų [9 il.].

Kiti metalo dirbiniai, puošę parkus, sodus, oranžerijas bei būstų interjerus – įvairūs stovai, žardinjerės, kita. Žardinjerė (pranc. *jardiniere* – sodininkė), staliukas gėlėms. Vėžaičių dvaro parke XIX a. pab. naudotas metalinis stovas gėlėms [10 il.]. Vilniuje, Petro Vileišio

rūmuose, išlikę du dekoratyvūs metaliniai gėlių stovai, pagaminti apie 1907–1910 m. Vileišiui priklausiusiame geležies dirbinių fabrike „Vilija“¹⁷, galėjo būti naudojami ir lauke.

¹⁷ *Lietuvos TSR istorijos ir kultūros paminklų sąvadas*, t. 1, Vilnius: Vyriausioji enciklopedijų redakcija, 1988, p. 93.

Šalia pramoninių gaminių ir jų estetikos gyvavo ir tęsėsi amatininkų darbo, paprastų formų, medinių stalų, suolų, suoliukų ir kėdžių gamybos tradicija. Tačiau dėl medienos netvarumo ir pažeidžiamumo, sąlygojant išoriniams veiksniams, šie baldai turėjo mažiau galimybių išlikti. Senose fotografijose užfiksuoti šalia dvarų rūmų esančiuose parkuose, soduose stovėję paprastų formų, kuklūs mediniai suoliukai, skirti poilsiui, veikiausiai pagaminti vietinių meistrų ar dvaro stalių. Pienionių, Kretingos [11, 12 il.] ir kitų dvarų parkuose naudoti paprastų formų suolai, pagaminti iš medinių lentelių. Vėžaičių dvaro parke taip pat buvo gausu medinių, paprastų staliaus darbo suoliukų, kurių atkaltes pagyvino geometriniai motyvai [13, 14 il.]. Šalia Džiuginėnų dvaro stovėjo masyvus, tvirtų konstrukcijų medinis suolas, kurio atkaltė suskaidyta mediniais, apvaliais medžio tašeliais [15 il.]. Dvily dvaro parke būta grakščių, vingrių formų, augalinį motyvą atkartojančio balto suoliuko, išsiskiriančio iš anksčiau rodytų medinių baldų [16 il.].

Vasarnamiuose naudoti ir sudėtingesnės konstrukcijos, sulankstomi mediniai baldai. Žinomas vienas tokios konstrukcijos baldų gamintojas – B. Matiskevičius, Bobruiske (Minsko gub.) turėjęs tam laikui modernų garo mašinomis aprūpintą fabriką. 1894 m. Vilniaus spaudoje užfiksuota žinutė apie šiame fabrike gaminamus specialius sulankstomus vasarnamių baldus, kurie dėl savo specifikos buvo tinkami naudoti lauke, sode, užmiesčio ir provincijos dvareliuose, terasose, verandose. Baldai pristatomi kaip labai pigūs ir tvirti, juos panorėję galėjo įsigyti Vilniaus amatininkų dirbinių turguje¹⁸. 1895 m. Vilniuje vykusioje parodoje šis gamintojas prisistatė su mediniais sulankstomais baldais¹⁹. Ilgainiui tokie baldai populiarėjo, daugėjo jų gamintojų. Pavyzdžiui, žinoma, kad 1913 m. sulankstomi baldai, skirti vasarnamiams, taip pat buvo

18 *Виленскій Вестникъ*, Вторникъ, 1894 г. 8-го июня, пг., 121, р. 4.

19 *Каталог выставки в г. Вильне 1895 г.*, Вильна: Тип. А. Г. Сыркин, 1895, р. 30.



13. Mediniai suoliukai prie altanos Vėžaičių dvaro parke, XIX a. pab., nuotraukos autorius nežinomas, in: Žemaičių muziejus „Alka“, inv. nr. ŽAM IF 3803, [interaktyvus], [žiūrėta 2017-10-24], https://www.limis.lt/greita-paieska/perziura/-/exhibit/preview/63498968?s_id=9FLgRJaYxuGryzPj&s_ind=11&valuable_type=EKSPONATAS

Wooden benches at an altana in the Vėžaičiai manor park, late 19th c.



14. Mediniai suoliukai Vėžaičių dvaro parke, XIX a. pab., nuotraukos autorius nežinomas, in: Žemaičių muziejus „Alka“, inv. nr. ŽAM IF 3804, [interaktyvus], [žiūrėta 2017-10-24], https://www.limis.lt/greita-paieska/perziura/-/exhibit/preview/63499031?s_id=Opb93loRZSXBmUqO&s_ind=12&valuable_type=EKSPONATAS

Wooden benches in the Vėžaičiai manor park, late 19th c.



15. Suolas šalia Džiuginėnų dvaro, Juzefo Perkovskio nuotrauka, XX a. 4 dešimtmetis, in: Žemaičių muziejus „Alka“, inv. nr. ŽAM P-FN 16035, [interaktyvus], [žiūrėta 2017-10-24], https://www.limis.lt/greita-paieska/perziura/-/exhibit/preview/38355666?s_id=duzaKKdZ7CgP5j5c&s_ind=18&valuable_type=EKSPONATAS

Bench at the Džiuginėnai manor, 1930s



16. Baltas suoliukas Dovilų dvaro parke, nuotraukos autorius nežinomas, XX a. 3 dešimtmetis, in: Mažosios Lietuvos istorijos muziejus, inv. nr. MLIM IR 4564, [interaktyvus], [žiūrėta 2017-10-24], https://www.limis.lt/greita-paieska/perziura/-/exhibit/preview/12620830?s_id=Bu20zoCY4ozEFmOA&s_ind=14&valuable_type=EKSPONATAS

White bench in the Dovilai manor park, 1920s

gaminami stalių Možeiko ir Geuchardo dirbtuvėje Vilniuje²⁰.

Soduose, parkuose, verandose, terasose puikiai derėjo ir pintieji baldai – nebrangūs, lengvai pagaminami, paprastų formų, naudoti tiek viduje, tiek lauke. Atviroje erdvėje šie baldai taikyti dažniausiai tik šiltoju metų laiku, atšalus orams, būdavo pernešami į namus, sandėlius, žiemos sodus – jų padėtis nuolat kisdavo. Pastebėtina, kad pintieji baldai – vieni iš seniausių, gaminti dar senovės Egipte, Graikijoje, Romoje. Iki XIX a. pintiems gaminiams paprastai naudotos gluosnio šakelės, tačiau britams kolonizavus pietryčių Azijos dalis Europoje pradėta naudoti rotangų, t. y. tam tikros rūšies palmių, šakeles. Ši stipri, lengvai pasiduodanti ir nebrangi medžiaga tapo populiari tarp XIX a. baldų kūrėjų²¹.

Lietuvoje turint pynimui tinkamos, lengvai prieinamos vietinės žaliavos – nendrių, karklų – gaminant baldus taip pat taikytas pynimas. Tradiciškai tokie baldai siejami su provincijos gyventojų buitimi: pynimas – amatininkystės rūšis, daugiausiai paplitusi tarp kaimo gyventojų, kurie galėjo užsiimti amatais ir savo gyvenamosiose vietovėse, ši veikla galėjo tapti vienu iš pragyvenimo šaltinių. 1903 m. Antano Macijausko knygutėje *Kaip reikia pinti rėčkos, baldai ir kiti pnamieji daiktai*²² atskleidžiami pintų baldų gamybos ypatumai, teigiama:

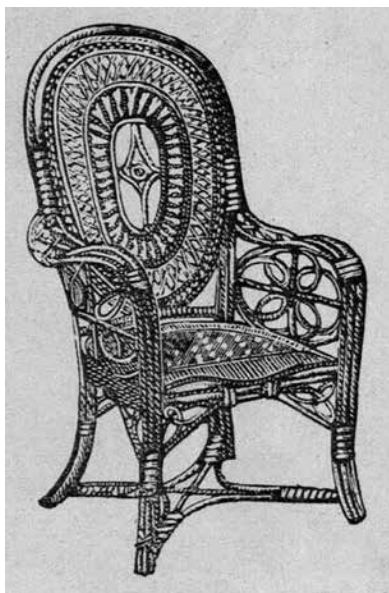
[S]varbiausia medega visokiems daiktams pinti yra yvairios karklų veislės, iš kurių kuo tvirčiausia yra paprastieji karklai, dėlto tai jie ir yra kuo tankiausiai vartojami. Dirbimas pintųjų baldų pas mus yra prasiplatinęs daugiausiai sodžiuose, bet mūsų meistrų darbas neatsižymi nė savo tobulumu, nė dailumu.²³

20 Stolarsko – galanterijny zakład Możejko–Geuchard, *Gazeta Codzienna*, 1913, 31 maja (13 czerwca), nr. 141, p. 4.

21 Charles Boyce, *Dictionary of Furniture*, New York: Checkmark Books, 2001, p. 319.

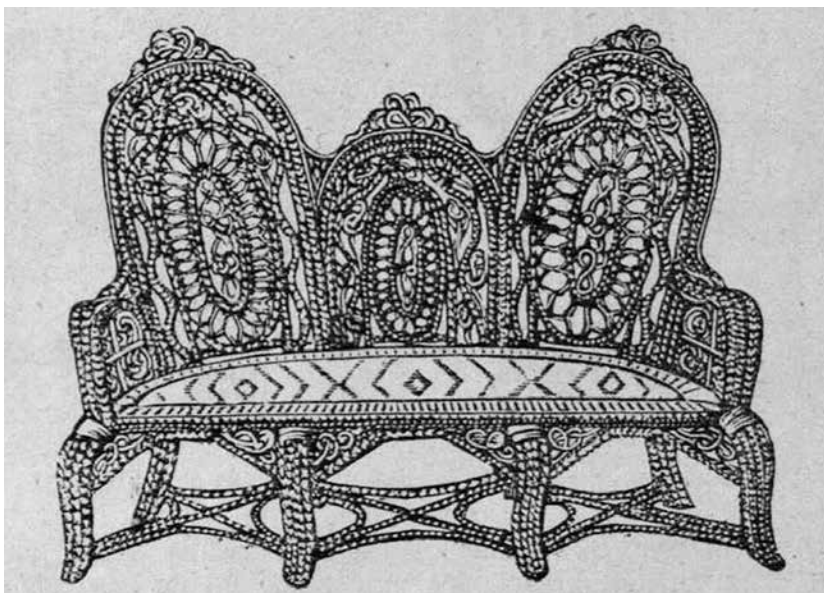
22 Antanas Macijauskas, *Kaip reikia pinti rėčkos, baldai ir kiti pnamieji daiktai*, Tilžė, 1903.

23 *Ibid.*, p. 5, 36.



17. Pintas krėslas-sūpuoklė, in: Antanas Macijauskas, *Kaip reikia pinti rėčkos, baldai ir kiti pinamieji daiktai*, Tilžė, 1903, p. 37

Wickerwork swinging chair



18. Pinta kanapa, in: Antanas Macijauskas, *Kaip reikia pinti rėčkos, baldai ir kiti pinamieji daiktai*, Tilžė, 1903, p. 38

Wickerwork couch

Įprasta manyti, jog pinti baldai išlaikydavo savo natūralią faktūrą, spalvą, nebuvo dažomi ar kitaip dekoruojami. Tačiau tokių gaminių tyrimai parodė, kad jie buvo polichromuojami įvairiomis spalvomis, auksuojami, sidabruojami. Pateikiami baldų iš karklinių vytelių pavyzdžiai išvaizda nepriminė paprastų, grubių formų dirbinių. Tai dailūs dirbiniai, gausiai puošti įvairiais ornamentais, pagražintais juodos ir bronzinės spalvos laku [17, 18 il.]. Pavyzdžiui, Trakų Vokės dvare, pakilus laiptais ir įėjus pro portiko kolonas, aikštelėje būdavo statomi sodo baldai iš nendrių – pinti foteliai, kėdės, staliukai, nudažyti giminės herbo spalvomis – geltona ir tamsiai mėlyna²⁴.

XIX a. pab.–XX a. pr. baldų pynimo amato imta mokyti tiek miestiečius, tiek nuteistus asmenis. Minėtu laikotarpiu išpopuliarėjus amatams, įvairias amatų dirbtuves – pynimo, audimo ir kt. – savo dvaruose steigė pažangūs, šiuolaikiškai ūkininkaujantys

dvarininkai. 1895 m. Vilniuje vykusioje meno ir amatų parodoje pintus baldus pristatė grafas Pliateris-Zybergas iš Kuršo gubernijos, Šlosbergo dvaro²⁵; 1909 m. parodoje buvo pristatyti baldai, nupinti iš celiuliozės ir nendrių²⁶. 1912 m. Vilniuje veikusi draugija „Santūrumas ir darbas“ siūlė gausų vasaros sezonui skirtų pintų sodo baldų asortimentą²⁷.

Pintus krėslus, fotelius dažnai naudodavo lauke – šalia rūmų, terasose, soduose, parkuose; tai liudija gausi ikonografinė medžiaga. Pintus, masyvius krėslus naudojo lauke šalia Siesikų dvaro, Plemborgo dvaro parke, Užutrakio dvaro rūmų laiptų aikštelėje, lauke šalia Ilguvos, Džiuginėnų, Rokiškio dvarų, grakštesnės kėdės statytos Vaitkuškio, Ilzenbergo dvaruose [19, 20, 21, 22 il.]. Pinti baldai komponuoti dvarų verandose. Markučių dvare buvo nemažai pintų baldų – muziejuje iki šių dienų išlikęs supamasis pintas krėslas.

24 Roman Aftanazy, *Dzieje rezydencji na dawnych kresach Rzeczypospolitej*, Część 1: *Wielkie Księstwo Litewskie*, t. 4: *Województwo wileńskie*, 2-e, przejrz. i uzupeł., Wrocław: Ossolineum, 1993, p. 396.

25 *Каталог выставки в г. Вильне 1895 г.*, p. 43.

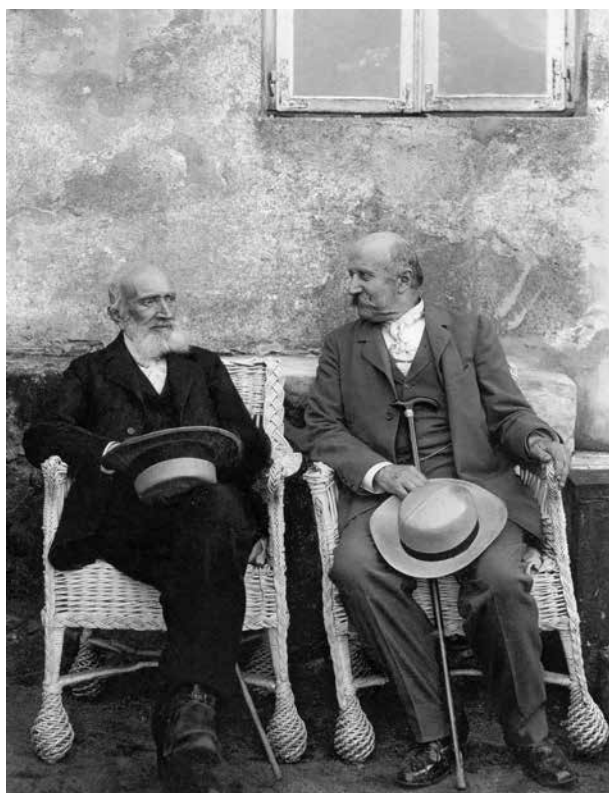
26 *Księga pamiątkowa wystawy urzędzeń mieszkań i ogrodniczej*, Wilno: Drukarnia J. Zawadzkiego, 1909, p. 74.

27 *Gazeta Codzienna*, 1912, 13 (26) maja, nr. 123, p. 6.



19. Pinti krėslai šalia Siesikų dvaro, nuotraukos autorius nežinomas, 1904, in: „Vaitkuškis“: grafas Stanislovas Kazimieras Kosakovskis (1837–1905) ir XIX amžiaus mėgėjų fotografija, sudarytoja Jolita Mulevičiūtė, Vilnius: Lietuvos kultūros tyrimų institutas, Kaunas: Nacionalinis M. K. Čiurlionio dailės muziejus, 2015, p. 143

Wickerwork chairs at the Siesikai manor, 1904



20. Pinti baldai šalia Plemborgo dvaro, Tado Daugirdo nuotrauka, XX a. pr., in: Rita Kišonienė, „Tado Daugirdo palikimas Nacionaliniame M. K. Čiurlionio dailės muziejuje“, in: *Vilniaus fotografai*, sudarytoja Vitalija Jočytė, Vilnius: Lietuvos nacionalinis muziejus, 2005, p. 132

Wickerwork furniture at the Plemborg manor, early 20th c.

21. Pintas krėslas šalia Džiuginėnų dvaro, Juzefo Perkovskio nuotrauka, XX a. 4 dešimtmetis, in: Žemaičių muziejus „Alka“, inv. nr. ŽAM P-FN 15895, [interaktyvus], [žiūrėta 2017-10-24], https://www.limis.lt/paieska/perziura/-/exhibit/preview/38169594?s_id=MmhNDgvGOgre4yfG&s_ind=962&valuable_type=EKSPONATAS

Wickerwork chair at the Džiuginėnai manor, 1930s

22. Pinta kėdė šalia Vaitkuškio dvaro, Stanislovo Kazimiero Kosakovskio nuotrauka, 1897, in: „Vaitkuškis“: grafas Stanislovas Kazimieras Kosakovskis (1837–1905) ir XIX amžiaus mėgėjų fotografija, sudarytoja Jolita Mulevičiūtė, Vilnius: Lietuvos kultūros tyrimų institutas, Kaunas: Nacionalinis M. K. Čiurlionio dailės muziejus, 2015, p. 112

Wickerwork chair at the Vaitkuškis manor, 1897

Išskirtinis atvejis, liudijantis akmeninių baldų buvimą soduose, parkuose, – XIX a. nutašytas akmuosukas, anksčiau stovėjęs Kretingos dvaro parke virš krioklio uolos. Pasak buvusio dvaro tarnautojo Vladislavo Suchaneko, akmuo seniau buvęs fontane priešais rūmus, o ant jo stovėjusi vario lydinio moters skulptūra. Fontaną panaikinus, akmenį-postamentą nuvežė prie tvenkinio, iš jo padarė dvipusį suolą²⁸ [23 il.]. XIX a. pab. fotografijoje, kurioje užfiksuotas Rokiškio dvaro savininkas grafas Konstantinas Pšezdzieckis (1846–1897), matyti akmeninis suolas, tačiau nenustatyta, kur jis stovėjo [24 il.].

XIX a. pab. Europos baldų dizainą veikė Tolumų Rytų, ypač Kinijos ir Japonijos, kultūra. XIX a. Didžiojoje Britanijoje paplito sodams skirtos kėdės iš fajanso²⁹, puoštos įvairiomis šinuazerinėmis scenomis ir motyvais. Lietuvos dvarininkiją taip pat paveikė

28 Akmuo-suolas Kretingos dvaro parke, [interaktyvus], LIMIS: Lietuvos integrali muziejų sistema, [žiūrėta 2017-10-24], https://www.limis.lt/greita-paieska/perziura//exhibit/preview/44332074?s_id=SbwbeLKKUKT68SwX&s_ind=7&valuable_type=EKSPONATAS.

29 Fajansas (pranc. *faïence*, pagal Italijos miestą *Faenza*), keramika iš baltojo (kartais kreminio, jei sudėtyje yra daugiau geležies – rausvojo) molio, padengta matine alavo, kartais cinko glazūra (*Dailės žodynas*, red. Jolita Mulevičiūtė [ir kt.], Vilnius: Vilniaus dailės akademijos leidykla, 1999, p. 120).





23. Akmuo-suolas Kretingos dvaro parke, Juozo Mickevičiaus nuotrauka, XX a. 7 dešimtmetis, in: Kretingos muziejus, inv. nr. KM IF 7203, [interaktyvus], [žiūrėta 2017-10-24], https://www.limis.lt/greita-paieska/perziura/-/exhibit/preview/44332074?s_id=rZ3XwY87njLkqAWF&s_ind=58&valuable_type=EKSPONATAS

Stone-bench in the Kretinga manor park, 1960s



24. Grafas Konstantinas Pšezdzieckis, sėdintis ant akmeninio suolo, nuotraukos autorius nežinomas, XIX a. pab., in: Rokiškio krašto muziejus, inv. nr. RKM F 1605, [interaktyvus], [žiūrėta 2017-10-24], https://www.limis.lt/greita-paieska/perziura/-/exhibit/preview/51448266?s_id=n35V2zRNQJC3l2Az&s_ind=4&valuable_type=EKSPONATAS

Count Konstanty Przeździecki sitting on a stone bench, late 19th c.

Tolimųjų Rytų kultūra, stengiasi įsigyti įvairių rytietišκών artefaktų. Tai liudija Šiaulių „Aušros“ muziejuje saugoma fajansinė XIX a. sodo kėdė iš Kinijos, dekoruota tapytomis buitinėmis scenomis. Kėdė į muziejų pateko 1940–1941 m. iš Fledžinskiams priklausiusio Ginkūnų dvaro. Kita sodo kėdė iš fajanso, tačiau pagaminta XIX a. Anglijoje, į muziejų atkeliavo 1940–1941 m. iš nežinomo Šiaulių apskrities dvaro³⁰. Tai reti ir egzotiški soduose naudotų baldų pavyzdžiai Lietuvoje [25, 26 il.].

XIX a. pab.–XX a. pr. Lietuvoje išpopuliarėję ir paplitę japoniško stiliaus bambukiniai baldai taip pat galėjo būti naudojami lauke, vasarnamiuose. Baldai iš bambuko pradėti gaminti senovės Indijoje, Kinijoje, Japonijoje. Indijoje buvo gaminamos kėdės, Kinijoje bambukiniai baldai paprastai būdavo skirti naudoti lauke. Šie baldai gaminti pasitelkiant specialias technikas: lenkti bambuko ūgliai formuoti augalų ištačius į tam tikrus dėklus. Tradiciniuose japoniškuose balduose bambuką naudojo tik retkarčiais, vėlgi lauko baldams³¹.

XX a. pr. Vilniuje steigėsi vietiniai bambukinių baldų fabrikai, 1906 m. veiklą pradėjo japoniškų bambukinių baldų fabrikas „Mikado“. Šio fabriko reklamoje teigiama, jog bambukiniams baldams būdingas

30 *Provincijos dvaras, XVII–XIX a. Istorinis portretas ir taikomoji dailė Šiaulių „Aušros“ muziejaus rinkiniuose*: 2002-05-15–2003-01-05 Lietuvos nacionaliniame muziejuje vykusios parodos katalogas, Vilnius: Lietuvos nacionalinis muziejus, Šiaulių „Aušros“ muziejus, 2005, p. 117.

31 Charles Boyce, *The Wordsworth Dictionary of Furniture*, Hertfordshire: Wordsworth Editions Ltd, p. 21.



25. Fajansinė sodo kėdė, Kinija, XIX a., in: *Provincijos dvaras, XVII–XIX a. Istorinis portretas ir taikomoji dailė Šiaulių „Aušros“ muziejaus rinkiniuose: 2002-05-15–2003-01-05* Lietuvos nacionaliniame muziejuje vykusios parodos katalogas, Vilnius: Lietuvos nacionalinis muziejus, Šiaulių „Aušros“ muziejus, 2005, p. 116

Faience garden chair, China, 19th c.

26. Sodo kėdės fragmentai, in: *Provincijos dvaras, XVII–XIX a. Istorinis portretas ir taikomoji dailė Šiaulių „Aušros“ muziejaus rinkiniuose: 2002-05-15–2003-01-05* Lietuvos nacionaliniame muziejuje vykusios parodos katalogas, Vilnius: Lietuvos nacionalinis muziejus, Šiaulių „Aušros“ muziejus, 2005, p. 117

Details of a garden chair





27. Krėslas iš bambuko, XX a. pr. (?), Tomo Kapočiaus nuotrauka, 2014, in: Lietuvos dailės muziejus, inv. nr. MPM-1162-3, LATGA, Vilnius 2018

Bamboo chair, early 20th c. (?)

patvarumas, lengvumas ir tobulumas, jais gali būti prabangiai apstatomi kambariai, baldų komplektai; gali būti pritaikyti ir vasarnamiams³². Lietuvos dailės muziejuje saugomas bambukinių baldų komplektas iliustruoja, kaip šie baldai atrodė [27 il.]. 1912 m. Markovskio bambukinių baldų fabriko (įkurtas 1909 m.) reklamoje taip pat siūlyta įsigyti bambukinių baldų, tinkamų ir vasarvietėms³³.

Galiausiai reikia pridurti, kad soduose, parkuose prie dvaro rūmų ar vasarnamių taip pat naudojo ir paprastus, interjerams būdingus baldus. Remdamiesi

ikonografinė medžiaga galime teigti, kad XIX a. antroje pusėje į lauką dažniausiai išnešdavo lengvus, vadinamuosius „Vienos“ baldus, kuriuos gamino Michaelis Thonetas (1796–1871), o vėliau pagal jo technologiją – ir kiti pramonininkai visoje Europoje. Žinomiausias ir labiausiai paplitęs įmonės gaminytis – kėdės, įgavusios Toneto, brolių Tonetų, „Vienos“ ar lenktų kėdžių pavadinimus. Gamyba buvo masinė ir pigi, tad lenktieji baldai įsitvirtino ne tik gyventojų būstuose, bet ir viešosiose erdvėse. XIX a. pab.–XX a. pr. jie paplito Lietuvoje ir, esant tinkamam orui, buvo dažnai laikinai naudojami ir lauke, lengvai kilnojami ir ne itin tausojami.

Nuo XIX a. išaugęs susidomėjimas sodininkyste suaktualino parkams, sodams, žiemos sodams – oranžerijoms – skirtų baldų gamybą, skatino ieškoti būtent šioms erdvėms tinkamų baldų formų ir medžiagų. Atlikta apžvalga parodė XIX a. antroje pusėje–XX a. pr. Lietuvos soduose, parkuose naudotų baldų įvairovę. Naujų, patvarių medžiagų, tokių kaip ketus, pritaikymas XIX a. baldų gamyboje, šių baldų patvarumas naudojant lauko sąlygomis lėmė jų išplitimą. Perėmus metalinių baldų gamybos technologijas, XIX a. antroje pusėje Lietuvoje ėmė rasti vietinių metalinių baldų gamintojų – Kaune „Minervos“ fabrike buvo liejami sodo kėdės ir staliukai. Tuo pat metu buvo tęsiama tradicinių, įprastų medžiagų ir formų – medinių, pintų – baldų gamyba. Ikonografinė medžiaga rodo, jog medinius ir pintus baldus dvarų parkuose, soduose naudojo gausiausiai. Naujas dizaino tendencijas, Tolumų Rytų kultūros įtaką taip pat liudijo sodo baldų gamyboje naudotos medžiagos, Lietuvoje naudoti sodams skirti baldai iš fajanso ir bambuko. Esant poreikiui, šalia dvarų rūmų būdavo išnešami ir namų interjeruose naudoti baldai.

Gauta 2018 02 13

³² *Gazeta Wilenska*, 1906, 23 czerwca (6 lipca) Piątek, p. 4.

³³ *Gazeta Codzienna*, 1912, 31 marca (13 kwietnia), nr. 83, p. 4.

- Gazeta Codzienna*, 1912, 31 marca (13 kwietnia), nr. 83.
Gazeta Codzienna, 1912, 13 (26) maja, nr. 123.
Gazeta Codzienna, 1913, 31 maja (13 czerwca), nr. 141.
Gazeta Wilenska, 1906, 23 czerwca (6 lipca) Piątek.
Каталог выставки в г. Вильне 1895 г., Вильна: Тип. А. Г. Сыркин, 1895.
Księga pamiątkowa wystawy urzędzeń mieszkań i ogrodniczej, Wilno: Drukarnia J. Zawadzkiego, 1909.
Preis – Courant der Eisen – & Drath – Waaren – Fabrik von U. G. Klappmeyer, [Ryga, XIX a. II p.], in: LUAB MB RRSF, inv. nr. 22.119.
Виленский Вестникъ, Вторникъ, 1894 г. 8-го июня, Но 121.

LITERATŪRA

- Aftanazy Roman, *Dzieje rezydencji na dawnych kresach Rzeczypospolitej, Część 1, Wielkie Księstwo Litewskie*, t. 4: *Województwo wileńskie*, 2-e, przejrz. i uzupeł., Wrocław: Ossolineum, 1993.
 Boyce Charles, *The Wordsworth Dictionary of Furniture*, Hertfordshire: Wordsworth Editions Ltd, 1996.
 Boyce Charles, *Dictionary of Furniture*, New York: Checkmark Books, 2001.
Dailės žodynas, red. Jolita Mulevičiūtė [ir kt.], Vilnius: Vilniaus dailės akademijos leidykla, 1999.
Lietuvos TSR istorijos ir kultūros paminklų sąvadas, t. 1, Vilnius: Vyriausioji enciklopedijų redakcija, 1988.
Lietuvos sakralinė dailė, t. 1: *Vilkaviškio vyskupija*, kn. 6: *Šakių dekanatas*, 1 dalis: *Barzdai–Lukšiai*, sudarytojos Regimanta Stankevičienė, Gabija Surdokaitė, Vilnius: Kultūros, filosofijos ir meno institutas, 2006.
 Lukšionytė-Tolvaišienė Nijolė, *Gubernijos laikotarpis Kauno architektūroje*, Kaunas: Vytauto Didžiojo universiteto leidykla, 2001.
 Macijauskas Antanas, *Kaip reikia pinti rėčkos, baldai ir kiti pinamieji daiktai*, Tilžė, 1903.
 Mang Karl, *History of Modern Furniture*, New York: Harry N. Abrams, Inc., Publishers, 1979.
 Miller Judith, *Furniture. World Styles from Classical to Contemporary*, London: Dorling Kindersley, 2010.
 Pačkauskienė Jurgita, *Metaliniai antkapiniai kryžiai: reiškinys–dirbinys–paminklas*: Daktaro disertacija, Vilnius, 2016.
Provincijos dvaras, XVII–XIX a. Istorinis portretas ir taikomoji dailė Šiaulių „Aušros“ muziejaus rinkiniuose: 2002-05-15–2003-01-05 Lietuvos nacionaliniame muziejuje vykusios parodos katalogas, Vilnius: Lietuvos nacionalinis muziejus, Šiaulių „Aušros“ muziejus, 2005.
 Steffens Martin, *Schinkel*, Köln: Taschen GmbH, 2016.

INTERNETO PRIEIGOS

- Val d’Osne Foundry, Marc Maison, [interaktyvus], [žiūrėta 2017-10-24], <http://www.marcmaison.com/architectural-antiques-resources/val-dosne-foundry-cast-iron-statue-sculpture>.

- Coalbrookdale Cast Iron Garden Seat from Coalbrookdale Company Catalogue 1875, Ironbridge Gorge Museum Trust, [interaktyvus], [žiūrėta 2017-10-24], <http://www.darwincountry.org/explore/002566.html>.
 Akmuo-suolas Kretingos dvaro parke, [interaktyvus], LIMIS: Lietuvos integrali muziejų sistema, [žiūrėta 2017-10-24], https://www.limis.lt/greita-paieska/perziura//exhibit/preview/44332074?s_id=SbwbeLKKUKT68SwX&s_ind=7&valuable_type=EKSPONATAS.

AN OVERVIEW OF GARDEN FURNITURE FROM THE SECOND HALF OF THE NINETEENTH TO THE FIRST HALF OF THE TWENTIETH CENTURY

Eglė Bagušinskaitė

SUMMARY

KEYWORDS: furniture, parks, gardens.

Modernization and technological progress in the 19th century – the arrival and spread of engineering equipment, new materials and constructions and their adaptation – encouraged searching for innovatory forms of furniture suitable for untraditional spaces. Spending more time in gardens, parks and plant houses required the use of furniture made from durable materials that could resist the change of temperature, specially adapted for these spaces. Furniture was one of the most unstable elements of parks and gardens of seasonal use, whose location constantly changed depending on environmental conditions. As the weather cooled down, some pieces were transported to winter gardens or other rooms or storages, and the fixed pieces of furniture, particularly wooden, left outside, did not have any possibilities to survive due to changes of temperature and precipitation.

The aim of this article is to show what types of furniture were popular in the second half of the 19th and the first half of 20th century in the parks, gardens and plant houses of Lithuanian manors, referring to iconographic material,

early press and research on garden art and furniture of other countries. Most attention is devoted to the types and forms of the furniture of gardens and parks and the production materials, taking into account its specific nature and use in outdoor conditions. The fashions of outdoor furniture that reached Lithuania reflected the processes that took place all over Europe, and thus, in discussing the local issues, a wider context of such production is shown. According to the production materials, furniture used in gardens and plant houses can be divided into the following types: *metal*, *wooden*, *wicker*, *stone* and *faience*, as well as customary *furniture used in interiors* in the second half of the 19th and first half of the 20th century, which was taken outdoors if weather permitted and used as garden furniture.

Metal furniture, widespread in the 19th century, was most suitable for outdoor conditions. In the production of this type of furniture, bronze, wrought iron and cast iron were used. Besides factory-made items, the tradition of handmade wooden benches and chairs of simple forms was continued. Wicker furniture was also perfectly suitable for gardens – it was inexpensive, easily produced from reeds and willow twigs, of unpretentious forms, and could be used both indoors and outdoors. Another natural material – stone – was also adapted for park and garden furniture. The fashions of the culture of the Far East – China and Japan, – which reached Lithuania in the late 19th and early 20th century, were reflected in the appearance of garden furniture: faience and bamboo furniture was used in manor parks and summerhouses.