

BŪTIS PAVELDU: ISTORINIŲ DVARŲ PARKŲ VAIZDINIAI SOVIETINĖJE LIETUVOJE

Salvijus Kulevičius

VILNIAUS UNIVERSITETO

ISTORIJOS FAKULTETAS

Universiteto g. 7, LT-01513 Vilnius

salvijus.kulevicius@if.vu.lt

Publikacijoje nagrinėjami istorinių dvarų parkų vaizdiniai, formavęsi sovietinėje Lietuvoje, ir tų vaizdinių poveikis pačių parkų sampratai, jų įpaveldinimui bei rekonstrukcijai. Pirminės ar autentiškosios dvarų parkų prasmės gali gyvuoti dvarų kultūroje. Tačiau tai nereiškia, kad jai sunykus parkai visiškai nustoja savo simboliškojo ar prasminio pavidalo. Jis egzistuoja, tik kyla iš kitokių subjektų ir įgyja kitokių turinių. Vaizdiniais šiuo atveju vadinamos kultūrinės atminties raiškos.

REIKŠMINIAI ŽODŽIAI: atmintis, paveldosaugos istorija, dvarų paveldas, istoriniai parkai

Meilingai glaudžia sodnas prie plačios krūtinės tvenkinį ir rūmą – ištikimu savo draugu – ir šnibžda jiedviem kažkokias nepabaigiamas pasakas, kažkokias bylas slėpiningas, ilgas, amžinas godas. O tuodu klauso – tylūs ir susimąstę.¹

Šios publikacijos tema – vaizdiniai. Pradėsime nuo kelių tezių ar apibrėžčių.

Pirmoji. Parkas yra *kitas* pasaulis. Želdiniai, takai, statiniai yra tik viena parko formų ir tarnauja kaip apčiuopiamos materialios priemonės kitam parko pavidalui – simboliniam – sukurti ir išreikšti. Galima kalbėti apie įvairius įsikūnijimus: parkas – Edeno sodas,

parkas – Antikos dievų, herojų ir peizažų reminiscencija ir t. t. Štai Stanislovo Felikso Potockio Sofievkos parkas Umanėje (dab. Ukraina) kurtas kaip Homero *Iliados* ir *Odisėjos* pasauliai (1796). Dionizo Poškos parkas Bardžiuose su legendiniu baubliu-altana, atrodo, buvo grįstas aliuzijomis į lietuviškąją pagonybę (1812). Tūkstantmečio ąžuolo baublio, iš kurio sumeis-trauta altana, vardą ir buvimą parko kūrėjas siejo su bičių dievaičio Bubilio ir Perkūno kultais. Parke, greta altanos, taip pat būta akmenų rato su dviem „šventais pagonių akmenimis“ viduryje – tai veikiausiai užuomina į senovės lietuvių kapavietes². O štai Mykolo Bažensnio sodybinis ansamblis su parku Burbiškyje

1 [Marija Pečkauskaitė], Šatrijos Ragana, *Sename dvare. Apysaka*, [s. l]: „Žinijos“ bendrovės leidinys, 1928, p. 6.

2 Nastazija Keršytė, *Lietuvos muziejai iki 1940 metų*, Vilnius: Lietuvos nacionalinis muziejus, 2003, p. 49–53.



1. Burbiškio dvaro rūmai ir parkas, než. aut. nuotrauka, XX a. 4 dešimtmetis, in: Daugyvenės kultūros istorijos muziejaus-draustinio archyvas

Burbiškis manor house and park

(Radviliškio r.) formuotas kaip Adomo Mickevičiaus kūrybos (poemų *Ponas Tadas*, *Konradas Valenrodas* ar kt.) materializacija (XX a. pr.). Tuo metu dvaro rūmas įgavo gotikinės pilies kontūrus, parke atsirado paminklas įkvėpėjui Mickevičiui (1911), erdvė prisipildė įvairių alegorinių detalių (pelėdinė ir kt.)³ [1 il.]. Parkas buvo lūžis esamame (tikrovės) pasaulyje, nukeliantis į kitus pasaulius – religinius, mitologinius, literatūrinius, estetinius ar dar kokius nors. Tokiu pavidalu parkas gyvavo pirminėse kūrėjų intencijose ir tai yra raktas į jo autentišką perskaitymą, prasmų klodus.

Iki visai nesenų laikų parko būtis buvo būtent tokia. O tie neseni laikai baigėsi sulig pagrindinės parkų iniciatorės ir puoselėtojos – *dvarų* kultūros – baigtimi. Lietuvos atveju tai 1914/1918 ir 1940/1945 metai. Iki 1914 m. apie parką galime kalbėti kaip apie gyvą, besikuriantį ir autentiškose prasmėse tarpstantį daiktą. Po 1918 m. – tik apie jo praeitos būties ir senųjų prasmų atmintį senosios dvarininkijos terpėje. Būtent tokį parką, nostalgiską ir jau būtąjį, matome Marijos Pečkauskaitės-Šatrijos Raganos romane *Sename dvare*

3 Egidijus Prascevičius, *Burbiškio dvaro romantizmo estetinės sistemos ir simbolizmo elementai*: Rankraštis, [s. l.], 2005, in: Asmeninis Egidijaus Prascevičiaus archyvas.

(1922). Po 1945 m. nebelieka ir šios reflektuojančios terpės. Dvaro diskursas būtų antroji šio tyrimo ir parkų traktavimo apibrėžtis.

Kalbėsime apie istorinių parkų vaizdinius⁴, atsiradusius postparkų ir postdvarų epochoje. Pirminės ar autentiškosios dvarų parkų prasmės gali gyvuoti tik dvarų kultūroje. Tačiau tai nereiškia, kad po jos mirties parkai visiškai nustoja savo simboliškojo ar prasminio pavidalo. Jis egzistuoja, tik kyla iš kitokių subjektų ir įgyja visiškai kitokių turinių.

PARKAS KAIP KATEGORIJA:

PAVIDALŲ KAITA

Kaip puikūs tavo dvarai, tėvyne,
Baltai iš sodnų žalių bekyšą!
Tik brangią kalbą tėvų pamynę
Jie mūsų širdis mažai jau riša.⁵

Moderniosios lietuvių visuomenės vaizdinių ištaikos glūdi *Auszros* (1883–1886) epochoje. Savaimingai jie vystėsi iki 1940 metų. Deja, per šiuos dešimtmečius dvarai ir parkai taip ir nepateko į lietuviškąjį atminčių bei vaizdinių žemėlapi. Šį žemėlapi kūrė, reflektavo ir Jono Mačiulio-Maironio eilės, o jose santykis su dvarais nubrėžtas lakoniškai ir aiškiai: „Jie mūsų širdis mažai jau riša“ (1920). Dvaras ir visa, kas su juo susiję, buvo svetimybė. To priežastis ir apraiškas puikiai yra išgvildenęs Dangiras Mačiulis⁶. Tik veikiami

4 *Vaizdiniais* šiuo atveju vadinamos kultūrinės atminties ar atminties kultūros raiškos. Apie jų sampratą ir problematiką žr., pavyzdžiui: Vasilijus Safronovas, „Kultūrinė atmintis ar atminimo kultūra? Kultūrinės atminties teorijos taikymo modernųjų laikų tyrimams problemos“, in: *Nuo Basanavičiaus, Vytauto Didžiojo iki Molotovo ir Ribbentropo. Atminties ir atminimo kultūrų transformacijos XX–XXI amžiuje*, sudarytojas Alvydas Nikžentaitis, Vilnius: Lietuvos istorijos instituto leidykla, 2011, 39–64.

5 Maironis-Mačiulis, *Pavasario Balsai*, Tilžė: Jagomasto sp. „Lituanian“, 1920, p. 13.

6 Dangiras Mačiulis, *Valstybės kultūros politika Lietuvoje 1927–1940 metais*, Vilnius: Lietuvos istorijos instituto leidykla, 2005, p. 139–170.

sovietinių nacionalizacijos procesų (kataklizmų) lie-
tuviai dvaruose atrado vertybę – kilnojamuosius dai-
lės šedevrus – ir tai nutiko jau pačiose karo išvakarėse.

1940/1945 m. lietuviškąjį nacionalinį atminčių že-
mėlapi keitė sovietinis. Dvarų klausimu šie žemėlapiai
derėjo – pagal abu jie laikyti svetimybe. Tik iš nacio-
nalinių priešų tapo klasiniais. Tačiau iki 1940 m. dva-
rai dar buvo *gyvas* reiškinys, kur realių ar įsivaizduo-
jamų grėsmių kėlė dvaro gyventojai, o po 1940 m. iš jų
liko tik reliktas, be savo žmonių, kultūros ir politikos.
Dabar buvo galima drąsiai už dvarą kalbėti. Tuo metu
pasikeitė ir dvarų parkų statusas: jie pateko į kitą reiškini-
nių, vadinamų *palikimu*, kategoriją. Ši kategorija gali
išsivystyti į paveldą ir atminties vietą.

Šiuo atveju reikėtų skirti palikimą, paveldą ir at-
minties vietas. *Paveldas* – vertybė, pasireiškianti po-
reikiu ar deklaracija ją saugoti, o palikimas yra tik po-
tencialus paveldas; tačiau abu juos sieja tai, kad nuo
dabarties juos skiria laiko distancija, o savo forma ir
turiniu jie priklauso kitai tikrovei, vadinamai praeiti-
mi. Paveldo statusas rodo, kad daiktas bent tam tikros
visuomenės grupės yra matomas, suvokiamas, ir tai
paprastai įteisinama oficialiai, juridiniais aktais, skel-
biančiais, kad tai vertybė. Tačiau tas vertybiškumas
gali būti visiškai formalus, popierinis ar intencinis, ži-
nomas ir suvokiamas ne visuotinai (nacijos), o siau-
resnės grupės (pavyzdžiui, specialistų). Tai puikiausiai
ilustruoja ir senųjų parkų kaip paveldo objektų isto-
rija (apie šį aspektą dar kalbėsime). Trečiasis būvis –
atminties vieta – daiktui suteikia idėjinį ir vaizdinius
generuojantį pavidalą⁷. Paveldas taip pat turi prasmių
(interpretacijų), tačiau jos stokoja to kolektyviškumo

7 Sąvoka pasiskolinta iš Pierre'o Nora, tačiau šiame tyrime jai
suteikiama kiek platesnė prasmė – būti ne tik nacionalizmo
ideologija gyvuojančios visuomenės atminties reiškiniumi, kaip
apibrėžia Nora, bet apskritai modernios visuomenės reiškiniumi.
Žr. Pierre Nora, „From *Lieux de mémoire* to *Realms of Memo-
ry*“, in: *Realms of Memory. The Construction of the French Past*,
t. 1: *Conflicts and Divisions*, edited by Pierre Nora, Lawren-
ce D. Kritzman, New York: Columbia University Press, 1996,
p. xv–xxiv; Idem, „General Introduction: Between Memory
and History“, in: *Ibid.*, p. 1–20.

ir paveikumo galios, kokią turi atminties vietų sklei-
džiamos istorijos.

Tačiau pirmuoju pokario dešimtmečiu senieji dva-
rai ir jų parkai išgyveno be jokio idėjinio pavidalo.
Prireikė daugiau nei dešimtmečio, kol jie tapo daugiau
nei palikimu. Priežasties, atrodo, reikia ieškoti Stalino
režimo ir apskritai sovietinės sanklodos ypatumuose.
Vyraujant režimui, taip ir nebuvo suformuluota aiš-
kesnė ir pastovesnė vertybinė sistema, kaip ir nebu-
vo apreikštas konkretesnis adoruojamų temų sąrašas.
Sovietinė sistema, savo esme visada išlikdama savimi
ir sau ištikima, gebėjo puikiai prisitaikyti prie besikei-
čiančių aplinkybių. Tam tikra prasme ji buvo lanksti.
Būtinybę keisti poziciją, sprendimus ar tiesas sąlygojo
išoriniai (pavyzdžiui, tokie kataklizmai kaip karas) ar
vidiniai (pavyzdžiui, valdžios viršūnių pasikeitimas,
prieš tai taikytų strategijų fiasko) veiksniai. Ir tie po-
kyčiai paprastai būdavo staigūs, įvykstantys „per vieną
naktį“. Jie pasireiškėdavo prieštaravimu prieš tai priim-
tiems sprendimams ar teigtoms tiesoms. Ką tik priim-
tinomis laikytos atminties temos akimirksniu virsdavo
netinkamomis. Viešinti sprendimus ir tiesas, kurie bet
kada galėjo būti atšaukti, buvo neparanku: akivaizdus
nuomonės keitimas galėjo reikšti, kad valdžia neturi
perspektyvos, strategijos, kad ji silpna. Tad valdžios
viršūnių atsakymai į probleminius klausimus niekada
nebūdavo oficialūs ar įforminti. Ir tai buvo sovietinės
sistemos ypatybė, itin akivaizdi Stalino metais. Tuo
metu, žemesnėms grandims bijant suklysti, bijant fa-
tališkų pasekmių, paveldas kaip su vertybėmis susijęs
dalykas iš esmės buvo *tabu*. Apie jį vengta viešai kalbė-
ti. Vaizdiniais kurtis buvo netinkamas metas.

Ir visgi tuo metu paveldo sferoje kai kas vyko:
Maskvoje, regis, nuo 1947 m. sudarinėtas sąjunginės
reikšmės architektūros paminklų sąrašas (į jį pateko
ir Lietuvos SSR objektai), o nuo 1948 m. – ir istori-
nių miestų sąrašas (jame randame Vilnių); 1948 m.
pasirodė pirmasis pokarinis sovietinis paveldosaug-
ginis aktas, raginęs gerinti paveldo apsaugą ir klojęs
kai kuriuos paveldosaugos teisinius-administracinius

pamatus (1949 m. atitinkamas dokumentas priimtas Lietuvos SSR)⁸. Tačiau visa tai buvo veikiau parodomosios akcijos nei kokybiškos ir kryptingos paveldosaugos pradžia.

Nuo 1948 m. paveldosauginių veiksmų ar bent intencijų daugėjo ir Lietuvos SSR. Prasidėjo pirmieji paveldo restauravimo darbai: 1948–1950 m. tvarkytas Vilniaus Aukštutinės pilies bokštas, 1951–1956 m. – Šiaulių Šv. apaštalų Petro ir Pauliaus bažnyčia, 1951–1952 m. – Palangos dvaro rūmai, 1952–1955 m. – Apytalaukio dvaro rūmai, Zapyškio bažnyčia. 1950 m. įkurtos Mokslinės restauracinės gamybinės dirbtuvės. 1948 m. pradėti paveldo apskaitos darbai (iš Vilniaus po Lietuvą siuntinėti raštai, kuriais prašyta surašyti saugotinus paminklus).

Tačiau už visą šią faktologiją iškalbingesnis kitas pavyzdys, iliustruojantis situacijos trapumą. 1952 m. pasirodė nedidelis albumėlis *Trakų pilis. XV amž.*⁹. Atrodo, viskas čia buvo sudėliota korektiškai ir teisingai: pilis parodyta kaip kovų su Vokiečių ordinu vieta (ordinas – amžinos Vakarų agresijos aliuzija), nepamiršta paminėti tautų draugystės. Tiesa, nemažai dėmesio skirta lietuvių kunigaikščiams pagerbti. Netrukus oficioze *Tiesa* pasirodė leidiniui skirta kritika, kur straipsnio pavadinimas pasakė viską: „Architektūrinio paminklo aprašymas ar feodalizmo idealizavimas“¹⁰. Stalino mirtis (1953) į paveldo, atminčių ir vaizdinių laukus atnešė daugiau gyvybės. 1955 m. Lietuvos SSR

Ministrų Tarybos nurodymas atkurti Trakų salos pilies rūmus buvo pirmoji beprasidedančio paveldosaugos proveržio ir bumo Lietuvoje kregždė.

Atėjo eilė ir seniesiems parkams. 1958 m. jie oficialiai pripažinti gamtos, o 1963–1964 m. – ir kultūros vertybe¹¹. Prasidėjo parkų kaip paveldo istorija. Metai prieš tai (1957) oficiozo *Tiesa* žurnale *Švyturys* publikuota Vytauto Misevičiaus apybraiža *Seno parko paslaptys* – ja pabandyta parkams suteikti socialistinį turinį ir paversti juos atminties aktualija.

VAIZDINYS: PARKAS KAIP LIAUDIES PALIKIMAS

Tačiau ir nesena praeitis atveria nemažą senojo parko paslapčių... Ne, ne apie išdidžių grafų dvikovas Mažupės skardyje kalbėsiu, ne apie kuprotojo ponočio savižudybę prie Tyliosios liepos ir ne apie įvairiaspalvėmis lampadomis nušviestus bajorų nu-trūktgalviškus lėbavimus... Ne, ne!..

Tai jau viskas praėjo. Viskas užmiršta. Viskas sutrūnijo Karpių šeimos kapų rūsyje... Viskas padengta žaliais pelėšiais. Ir tegu! nejudinkime jų!..

Bet yra tai, ko pamiršti negalima. Tai, ką senasis parkas bylos amžinai... O prisimena senosios alėjos daug...¹²

Misevičius skaitytoją vedžioja po Joniškėlio dvaro parką¹³. Prieš akis iškyla istorijos ir prasmų prisodrinta parko erdvė:

- parkas – liaudies rankų kūrinys;
- parkas – liaudies (būdžiauninko) kančių liudininkas;

8 „Совет Министров СССР. Постановление № 3898 от 14 октября 1948 г. О мерах улучшения охраны памятников культуры“, in: *Инструкция о порядке учета, регистрации, содержания и реставрации памятников архитектуры, состоящих под государственной охраной*, Москва: Государственное архитектурное издательство, 1949, p. 3–4; Lietuvos TSR Ministrų Tarybos nutarimas Nr. 184. *Dėl priemonių kultūros paminklų apsaugai pagerinti ir kultūros paminklų apsaugos nuostatai. 1949 m. kovo mėn. 21 d.*, Vilnius: Architektūros reikalų v-ba prie LTSR MT, 1949, p. 3–5.

9 *Visasąjunginės reikšmės architektūros paminklas*, 1 albumas: *Trakų pilis. XV amž.*, Vilnius: Valstybinė politinės ir mokslinės literatūros leidykla, 1952.

10 St. Vaitkūnas, „Architektūrinio paminklo aprašymas ar feodalizmo idealizavimas“, in: *Tiesa*, 1952, nr. 192, p. 3.

11 194 parkai tapo gamtos, 31 – kultūros paminklais. 9 dešimtmečiu šis skaičius išaugo atitinkamai iki 224 (iš jų apie 10 proc. buvo nauji, sukurti sovietiniais metais) ir 46 (Antanas Tauras, *Mūsų parkai*, Vilnius: Mokslas, 1989, p. 4).

12 Vytautas Misevičius, „Seno parko paslaptys“, in: *Švyturys*, 1957, nr. 16, p. 11.

13 *Ibid.*, p. 11–12.



2. Rokiškio dvaro rūmai, Kazio Makuškos nuotrauka, 1957, in: Rokiškio krašto muziejus, RKM F, 4769, [interaktyvus], [žiūrėta 2018-03-01], www.limis.lt.a

Rokiškis manor house

- parkas – liaudies pergalės prieš išnaudotojus simbolis;
- parkas – savų (liaudies) kultūros veikėjų pėdsakai;
- parkas – revoliucinio judėjimo, kovų ir priešiš-
kų jėgų žiaurumo liudininkas.

Ponas Benediktas taip ir padaręs: mirtinai nuplakęs dvyliką merginų. Nužudęs devynis baudžiauninkų pirmagimius. Toje vietoje ir pasodinęs ąžuolus. Parkas sužaliavęs, bet ir žmonių ašaros, kraujo auka nedingusi <...>.

Senjojo parko alėjomis <...> sumuštas, krauju paplūdęs Kazys Baltaragis vedamas į Baisųjį namą – kalėjimą. <...> Parko alėjomis nuaidėjo salvė... Jau

su kulka krūtinėje Kazys Baltaragis sušuko: „Tegyvuoja revoliucija!“...

Amžina šlovė Jam! Amžina šlovė Jums – tyliosioms, nežinomoms aukoms, kurių atminimą, kurių gūdžią paslaptį ir kančias kantriai saugo šimtamečiai parko ąžuolai, žilosios liepos... Kurių atminimas amžiams nedings žmonių atmintyje...

Nedidelė paslaptėlė išryškėjo: juk čia kūrė, gyveno ir plačiai šį parką, topolį, dvarą aprašė savo romane „Ad astra“ mūsų rašytoja Gabrielė Petkevičaitė-Bitė...

Kurta mitologija – tiesa, ne dvarininkiška, nacionalistinė, o tiesmukai sovietinė. Ir tai ne parko mitologija, o sovietinė mitologija, užklota ant parko [2 il.].



3. Aukštaitijos kaimo ekspozicija Rokiškio dvaro parke, Indrės Kačinskaitės nuotrauka, 2013, in: Lietuvos Respublikos kultūros vertybių registras, unikalus objekto kodas 1010, FF606, [interaktyvus], [žiūrėta 2018-03-01], <https://kvr.kpd.lt/#/static-heritage-search>

Exhibits of an Aukštaitija village in the Rokiškis manor park

Tačiau tai, kad senieji parkai gali įgyti ir tokį turinį, reiškė daug: jie gali gyvuoti ir socialistinėje visuomenėje. Šiai sistemai idealu buvo daiktas su socialistine forma ir socialistiniu turiniu. Bet jei jis neturėjo socialistinės formos (tokia ir buvo didesnė palikimo dalis), tai mažų mažiausiai privalėjo turėti socialistinį turinį, t. y. leistis perinterpretuojamas iš socialistinių, sovietinių perspektyvų, joms tarnauti. Kitu atveju atsidurdavo už šios sistemos normų ir turėdavo išnykti¹⁴. Taip dvarų kultūros kūrinyse virto vieta, šlovinančia revoliucionierius, liaudį ir socializmo pergale. Prasmių perdėliojimas keitė ir erdvinę parko sanklodą: atsiradus naujiems akcentams įprastos parko dominantės – pavyzdžiui, rūmai – tapo niekuo ar bent jau buvo nustumtos į antrą planą.

14 Dėl to iš parkų turėjo išnykti ir religinės tematikos objektai. Pavyzdžiui, vieną 1948 m. (?) naktį dingo Palangos dvaro parterėje stovėjusi „Laiminančio Kristaus“ skulptūra, dar 1944 m. rudenį sovietų kariai sudaužė dvaro parko Lurdo grotos Marijos statulą (Stasys Stropus, *Vadovas po Palangos botanikos parką*, Vilnius: REGNUM fondas, 2001, p. 82–83, 178–179).

Kairėje iškiša savo baltą šoną buvusieji Karpių rūmai. Tiesiog žvelgia seni, aukšti dvaro administracijos pastatai. Dešinėje – Baisiusis namas... Tai senas, neaiškios ūkinės paskirties mūrinis pastatas. Šiurpūs pasakojimai, šiurpūs atsiminimai apie jį niekada neišnyks iš žmonių atminties...

Netoli rūmų, aukštai prie upelio, sielvartingai atsilošusios tylia ošia senos liepos. Keistai jos išaugę: iš vieno kelmo dvi seserys. Retai kas nežino šių liepų: po jomis palaidotas 1919 metų auka – revoliucionierius. Pavardės jo nepavyko sužinoti. Tačiau liaudžiai buržuaziniais metais, o taip pat hitlerinės okupacijos metais šis kapas tapo laisvės simboliu. Raudonų gėlių puokštės visada, net gūdžiausiais okupacijos metais nužymėdavo kapo vietą...

1957 m. pasakojimas parkams galėjo tapti archetipinis – paversti juos atminties židiniai. Tačiau netapo. Politinėje ir kultūros istorijoje, toje, kurios mokyta sovietinės Lietuvos mokyklose, kuri dėstyta istoriografijoje, kuri buvo masių ir bendruomenių lūpose, parkų nebuvo. Netapo jie ir ritualų ar ceremonialų vieta. Nepasireiškė ir kita atminties vietų ypatybė – į geidžiamų prasmių išryškinimą, atkūrimą, sukūrimą orientuota rekonstrukcija. Atminties vietoms būdinga, kad dėl to, jog geriau atitiktų vaizdinį (geriau atitiktų savo funkciją – kurti ir palaikyti atmintį), keičiamos jų materialios formos. Šiai tendencijai paklūsta ir tos atminties vietos, kurios turi paveldo statusą, nors pastaruoju atveju deklaruojama autentiškumo svarba ir jo pirminio ar išlikusio pavidalo išsaugojimas.

Yra buvę gal tik keletas sąlyginių išimčių. 1959 m. buvusio Rokiškio dvaro teritorijoje pradėta steigti liaudies buities muziejų po atviru dangumi – norėta sukurti senojo Aukštaitijos gatvinio kaimo vaizdą. Į dvaro parką pradėti perkelti valstiečių sodybų pastatus. 1959–1970 m. čia atsirado septyni statiniai: dūminė pirkia, dvi klėtys, kluonas, *pravarelis*, kalvė, kapinių koplyčia¹⁵.

15 „Liaudies buities skyrius Rokiškio krašto muziejuje“, in: *Skaitmeninis medžio amatų muziejus*, [interaktyvus], [žiūrėta 2017-10-30],

Neapsieita be revoliucinio akcento. Muziejuje materializavosi ir suistorėjo literatūrinis herojus – kalvis „revoliucionierius“ Ignotas (atsiradęs Aleksandro Gudaičio-Guzevičiaus romane *Kalvio Ignoto teisybė* (1949), vėliau pasirodęs ir kino ekranuose *Ignotas grįžo namo* (1957): 1965 m. iš Bareišių kaimo atkelta kalvė tapo kalvio Ignoto kalve¹⁶.

Visgi šis atvejis buvo pavienis, be to, nors ir nutikęs parke, bet neteikęs paties parko reikšmių: tai buvo ne dvaro ar parko erdvės perkūrimas, perprasminimas, o tik kitokios erdvės įterpimas; parkas turėjo tapti tik fonu kaimui [3 il.]. Kurioziškai skamba ir Taujėnų atvejis: tvarkant parką viename iš čia buvusių rūsių įrengta svetainė skambiu pavadinimu „Peklužė“ – taip ji pavadinta, mat „seniai, dar grafo B. Morikonio laikais, vienas iš požeminių rūsių buvo vadinamas „dvaro pekla“, nes jame kankindavo baudžiauninkus“ (apie 1970)¹⁷. Tariama ar tikra (kalbant apie vaizdinius tai ne tiek ir svarbu) baudžiauninkų skriaudimo erdvė tapo jų palikuonių, liaudies, poilsio vieta.

Dvarų parkuose buvo įkurdintas ir kitas neabejotinai ideologinio pobūdžio elementas – *Didžiojo Tėvynės karo sovietinių karių kapinės*. Per karą (1944–1945) Sovietų Sąjungos karių kūnus laidojo kur papuolė – pamiškėse, palaukėse, namų kiemuose, apkasų grioviuose. Karo sąlygomis tai suprantama praktika. Nors tuo metu jau būta ir kai kurių ideologinių ar estetinių tendencijų: laidota ir centrinėse ar reprezentacinėse

www.wood-craft.eu/lt-246-liaudies_buities_skyrius_rokiskio_krasto_muziejuje.html; Interviu su Rokiškio krašto tyros muziejaus direktoriumi Algimantu Kvartūnu, in: *Literatūra ir menas*, 1973, nr. 16, p. 2.

16 „Liaudies buities skyrius Rokiškio krašto muziejuje“, in: *Literatūra ir menas*, 1966, nr. 28, p. 4. Kodėl būtent Rokiškyje? Turbūt dėl šio literatūrinio personažo prototipo – realaus asmens LSSR NKGB komisaro Alfonso Vilimo – biografinių sąsajų su šia vieta (jaunystėje jis mokėsi kalvystės Rokiškyje) (Severinas Vaitiekus, *Lietuvos žvalgyba XX a. viduryje ir antroje pusėje*, Vilnius: Lietuvos gyventojų genocido ir rezistencijos tyrimo centras, Lietuvos Respublikos valstybės saugumo departamentas, 2017, p. 157, 159–163).

17 P. Šleikus, „Taujėnų parkas“, in: *Mokslas ir gyvenimas*, Vilnius, 1973, nr. 2, p. 58–59.



4. Paminklas žuvusiems „Didžiamajame Tėvynės kare“ Švėkšnos dvaro parterėje, než. aut. nuotrauka, sovietmetis, in: Villa Genowefa, [interaktyvus], [žiūrėta 2018-03-01], www.villagenowefa.lt/istorija

Monument to the Great Patriotic War soldiers in the Švėkšna manor parterre

gyvenviečių aikštėse, greta bažnyčių ir susiformavusių memorialinių vietų (nepriklausomos Lietuvos metais pastatytų paminklų), dvarų parkuose. Tolstant karui prasidėjo jau kartą palaidotų kūnų perlaidojimas.

Procesas turėjo aiškų tikslą – sukurti sovietinei propagandai parankias vietas-memorialus (kūnai čia naudoti kaip priemonė memorialų „krūvio“ sukūrimui) ir optimalų jų tinklą (palaikai buvo sutelkti šalies administraciniuose centruose, t. y. miestuose ir miesteliuose, o palaidojimo vietų skaičius sumažintas tiek, kad jų, iš propagandos sklaidos praktikos perspektyvų, būtų nei per daug, nei per mažai)¹⁸. Svarbu buvo ir memorialo vieta. Dvarų parkai vėlgi pasirodė tinkama vieta. Tokių „inkliuzų“ atsirado Gruzdžių, Kretingos, Kruopių, Raudonės, Terespolio, Veprių, Žagarės parkuose. Antazavės ir Švėkšnos parkuose pastatyti

18 Žr. Salvijus Kulevičius, „Vieta“, in: Inga Arlauskaitė Zakšauskienė [ir kt.], *Kariai. Betonai. Mitas. Antrojo pasaulinio karo Sovietų Sąjungos karių palaidojimo vietos Lietuvoje*, Vilnius: Vilniaus universiteto leidykla, 2016, p. 58–69.

paminklai-obeliskai kritusiems *Didžiajame Tėvynės kare*¹⁹, Rokiškyje – paminklas revoliucionieriui E. Tiškui²⁰ [4 il.]. Tačiau ir šiuo atveju parkais naudotasi tik kaip tokiems monumentams tinkama (estetiška, reprezentatyvia ar pan.) aplinka.

Misevičiaus pasakojimas netapo nei tendencija, nei precedentu. Iš esmės jis ir liko tik vieno parko legenda. Visgi įsitvirtino kelios sovietinei sanklodai priimtinos klišės – parkas sukurtas liaudies rankomis, jis atmena baudžiauninkų kančias ir šiandieną priklauso liaudžiai. Jas įpindavo į pasakojimus apie konkrečius parkus, jas išgirstame ir bendresnio pobūdžio pasakalbėjimuose apie parkus. Kad senieji parkai yra liaudies kūrinys ir paveldas, sovietmečiu tapo nekvestionuojama teze.

Anksčiau tarnavę tik elito ir valdančiųjų sluoksnių reprezentacijai ir poreikiams, dabar jie yra visos liaudies, kiekvienam prieinamas turtas.²¹

Užtariant šį vaizdinį, reikia priminti, kad jis tapo parkų išlikimo motyvu. Jis atsivėrė kitą poziciją – kad parkai yra feodalizmo ir buržuazijos palikimas, kuri juos darė svetimus, vadinasi, nevertingus ir nesaugotinus. O tokių gaidelių būta.

O kartais dar galima susidurti netgi su nihilistine pažiūra – girdi, kam čia sielotis dėl grafų ir dvarponių palikimo. O ar bereikia aiškinti, kad parkus sodino ir puoselėjo ne dvarponių, bet mūsų tėvų ir senelių rankos.²²

Tikrosios prigimties atmetimas suliaudinant buvo gana įprasta sovietmečio praktika. Pavyzdžiui, ja naudotasi ir adaptuojant ar integruojant iš dvaro kilusius rašytojus. „Paprasta valstietė, gyvenusi sunkų ir žiaurų pobaudžiavinio kaimo moters gyvenimą“²³, – tokiu ar panašiu akcentu būdavo pradedamas pasakojimas apie Bukantės dvarelyje gimusią Juliją Beniuševičiūtę-Žymantienę – Žemaitę²⁴. Tik liaudiškai natūrai atsiverdavo kelias į liaudies mases.

VAIZDINYS: PARKAS BE DVARO

Dvarų parkai yra dvarų kultūros dalis. Dvaro dėmenį atrasime jų kontekstuose ir esmėje, formose ir turinyje. Šiandieną šiuos teiginius laikytume sunkiai nuginčijamomis tiesomis. Tačiau kiek jie absoliutūs ir privalomi? Ar gali egzistuoti dvarų parkų sampratos ir interpretacijos be dvaro akcento? Gali. Priklausomai nuo galios ir įsitikinimo. Tai gali būti apsimestinis deklaravimas, nes tokio suvokimo iš mūsų reikalaujama, arba natūralus, šventas mūsų pačių įsitikinimas. Iš tarpukario Lietuvos paveldėjome įsitikinimą, kad dvarai – svetimybė. Sovietinė propaganda ir cenzūra (turbūt ne retesniais atvejais – ir iš baimės ar noro įtikti kylanti autocenzūra) reikalavo juos laikyti blogiu, kai kada priedama iki kraštutinumų – drausdama minėti net jų vardą.

Dvaras buvo komplikuota tema. Buvo metas, kai kvestionuota, ar viešajame diskurse gali egzistuoti dvariško kraujo ar istorijos turėję rašytojai. Vėliau materialusis dvarų palikimas legalizuotas, tačiau tik kaip daiktas, dažniausiai sterilizuotas nuo dvaro – be dvaro istorijos ir kultūros. Čia veikė dvi strategijos. Pirmoji: dvarų palikimą konvertuoti į liaudies palikimą. Liaudies, nes a) tai esą sukurta jos rankomis, b) tame esama liaudies dailės, architektūros, kūrybos ženklų ar c) tai

19 Antanas Tauras, *Lietuvos TSR parkai*, Vilnius: „Mintis“, 1966, p. 12.

20 Antanas Tauras, *Mūsų parkai*, p. 17.

21 Rasa Koirienė, „Puoselėkime parkus“, in: *Mokslas ir gyvenimas*, Vilnius, 1986, nr. 7, p. 10. Daugiau pavyzdžių žr. Kęstutis Ballevičius, „Senųjų parkų jaunystė“, in: *Kultūros barai*, Vilnius, 1966, nr. 5, p. 12; Elena Leonaitė, „Perkūno ažuolo paunksmėje“, in: *Mokslas ir gyvenimas*, Vilnius, 1969, nr. 6, p. 42; ir kt.

22 Jonas Naujokaitis, „Gyvoji architektūra“, in: *Kultūros barai*, Vilnius, 1971, nr. 7, p. 39. Dar žr. [Jonas Naujokaitis], „Mūsų parkai“: Apskritas stalias, in: *Kultūros barai*, Vilnius, 1967, nr. 5, p. 4.

23 „Jos žodis gyvas!“, in: *Literatūra ir menas*, 1965, nr. 9, p. 2.

24 Plg. „Nuoširdi pagarba liaudies rašytojai“, in: *Literatūra ir menas*, 1965, nr. 23, p. 3; J. Zinkus, „Žemaitė ir V. Kapsukas“, in: *Mokslas ir gyvenimas*, Vilnius, 1965, nr. 5, p. 8–9.

moraliskai priklauso jai kaip kompensacija už patirtus vargus. Antroji: devaluoti iki architektūrinių stilių iliustracijos. Taip dvarų palikimas tapo ne dvarų kultūros, o viso labo stilistinės architektūros (dažniausiai neoklasicizmo) raiška. Toks traktavimas buvo steriliai meninis ir neturėjo jokių nepatogių poteksčių, kaip, pavyzdžiui, sūvo ar svetimo klausimas, valstybingumo istorija, kova prieš Rusiją ir pan. Būtent taip dvarų palikimas aiškintas ir funkcionavo sovietinėje Lietuvoje²⁵.

Dauguma buv. dvarų sodybų yra ne tik įžymūs architektūriniai-meniniai kūriniai, bet drauge ir didelės materialinės vertybės. Visi šie turtai ir meno kūriniai sukaupti tik žiaurios ir negailestingos baudžiauninkų eksploatacijos keliu. Dvarų sodybos statytos baudžiauninkų sąskaita sukauptomis lėšomis ir daugumoje tų pačių baudžiauninkų rankomis. Buv. dvarų sodybų statyboje ir puošime gilius pėdsakus paliko liaudies meistrai – baudžiauninkai ir to meto didžiųjų Lietuvos miestų amatininkų cechų nariai. <...> Šiandien išlikusios buv. dvarų sodybos atstovauja įvairias istorines-architektūrines epochas, pradedant XVI ir baigiant XX amž. Tuo būdu, buv. dvarų sodybos yra ne tik mūsų liaudies architektūros, meno, statybos tradicijų, jų vystymosi, keitimosi gyvi pavyzdžiai, bet kartu žiaurios ir negailestingos ilgalaikės baudžiauninkų eksploatacijos liudininkai.²⁶

Tam turėjo paklusti ir dvarų parkai. Sovietmečiu apie šį reiškinį gebėta kalbėti visiškai eliminuojant dvarą: išsiverčiant be šio žodžio, sąvokos ar į jį nurodančių sąsajų. Išmonės čia netrūko. 1967 m. (tuo metu Lietuvoje prasidėjo savotiškas parkų temos bumas) žurnalo *Kultūros barai* suorganizuotoje diskusijoje parkų klausimu septyni iš aštuonių dalyvių puikiausiai

išsivertė (ar bent jau kaip tokie buvo parodyti žurnalo publikacijoje) be sąvokos „dvaras“. Joniškėlio, Palangos, Plungės, Raseinių, Užutrakio ir kiti dvaro parkai virto „miestų parkais“ ir „kolūkių parkais“. Ir čia kalbėjosi autoritetai – senuosius ir naujuosius parkus išmanantys, už jų puoselėjimą ir vystymą atsakingi specialistai²⁷. Tam, ką mes šiandieną vadiname „dvaro sodyba“, įvardyti sovietmečiu viešojoje erdvėje vartotos įvairios formuluotės: „sodybinis ansamblis“, „rūmų ansamblis“, „architektūrinis ansamblis“, „gamtinis ansamblis“, „parko teritorija“²⁸. Užuot sakius „dvaro sodininkas“, tariama: „rūmų sodininkas“²⁹. Tačiau vienos standartinės sąvokos, kuria pakeisti „dvarą“, nebuvo. Atrodo, jo tiesiog neminėti buvo svarbiau nei sukurti dvarų reiškiniai alternatyvų paaikškinimą³⁰.

Visgi dvarų palikimui įvardyti dažniausiai vartoti architektūriniai terminai. Vienoje publikacijoje parkų projektavimo žiedas iš Palangos parko atėmė ne tik dvarą (neminima nei karto), bet ir rūmus (paminima gal du kartus). Atsiradusį vakuumą užpildė aiškinimas apie neabejotinus istorinius, planinius, meninius ir idėjinius parko ryšius su kurortu. Kad neiškiltų dvaras, ryžtasi perdėlioti net erdvinius centrus, o tai galėjo daryti poveikį ne tik parko istorijos ar reikšmės suvokimui, bet ir rekonstrukcijai – įtvirtinti naujus planinius ir erdvinius akcentus.

25 Plačiau žr. Salvijus Kulevičius, *Lietuvos paveldosaugos idėjiniai modeliai ir jų raiška praktikoje sovietmečiu*: Daktaro disertacija, Vilnius, 2010, p. 70–72, ir kt.

26 A. Pilipaitis, *Pažyma apie architektūros paminklų-buvusių dvarų sodybų būklę*, [s. a.], in: Kultūros paveldo centro archyvas (toliau – KPC), f. 3, ap. 1, b. 476, l. 2.

27 Kęstutis Balevičius, „Žalioji paletė“, in: *Kultūros barai*, Vilnius, 1967, nr. 5, p. 11–13.

28 P.vz., Evaldas Navys, „Projektuose ir gyvenime“, in: *Kultūros barai*, Vilnius, 1978, nr. 4, p. 47–48; Antanas Staponkus, „Kada atgims Užutrakio grožis?“, in: *Kultūros barai*, Vilnius, 1978, nr. 9, p. 40.

29 Klemensas Čerbulėnas, Romas Kazlauskas, „Sodyba kryžkelėje“, in: *Literatūra ir menas*, 1978, nr. 22, p. 8.

30 Daugiau pavyzdžių, kai kalbant apie dvarų parkus išsiverčiama be sąvokos „dvaras“, galima rasti: Dainora Juchnevičiūtė, „Želdynai laukia tvarkytojų“, in: *Kultūros barai*, Vilnius, 1974, nr. 3, p. 33–35; Antanas Staponkus, „Parkas ir jo šeimnininkas“, in: *Kultūros barai*, Vilnius, 1978, nr. 10, p. 33; „Kas laukia parkų, ko laukia parkai“: Apskritas stalias, in: *Literatūra ir menas*, 1983, nr. 30, p. 6, 14; „Ar parkai laukia mūsų?“, Apskritas stalias, in: *Literatūra ir menas*, 1984, nr. 17, p. 10, 11; Aldona Žemaitytė, „Prie Paežerių ir kitur“, in: *Literatūra ir menas*, 1986, nr. 6, p. 9; Antanas Staponkus, „Kada atgims Užutrakio grožis?“, p. 40.

Palangos parkas ir kurortas – tai tarsi neišskiriami dvyniai. Natūros tyrinėjimai ir A. Raulinaičio surinkta istorinė medžiaga leidžia spėti, kad garsiojo prancūzų architekto peizažisto E. Andre buvo išplanuota kaip parkas visa vakarinė dabartinės Palangos teritorija nuo Rąžės upelio iki pietinės parko ribos.³¹

Nebuvo vienos pakaitinės sąvokos, tačiau ir pati dvaro baimė nebuvo visuotinė. Prisimenant Misevičiaus 1957 m. publicistiką, pasmerkiančią dvarą, bet visgi kalbančią apie jį, arba skaitant žurnalisto, fotokorespondento Vytauto Gasiūno 1965 m. odę Rokiškio dvarui (suprantama, dvarininkus pateikiant iš tam laikui deramos klasinės perspektyvos)³², vartant kitas publikacijas³³ akivaizdu, kad šis *tabu* nebuvo totalus ar absoliutus – ne visi panoro ar buvo priversti neigti dvarą.

Tokių prašviesėjimų būta ir kitose srityse. Pavyzdžiui, muziejuose. 1978 m. Verkių rūmuose atidaryta dvarų interjerų ekspozicija. Tiesa, čia neapsieita be pasiteisinimų ir tam metui įprasto aiškinimo universaliomis meno istorijos, o ne dvarų diskurso kategorijomis:

„Kaip puikūs tavo dvarai, Tėvyne, balti iš sodų žalių bekyš!“ – įžengęs pro Verkių rūmų vartus, nejuociom prisimeni elegišką Maironio atodūšį [paskutinių

- 31 Elena Brundzaitė ir kt., „Palangos parko restauratorių darbo patirtis“, in: *Architektūros paminklai*, Vilnius, 1970, nr. 1, p. 74.
- 32 Vytautas Gasiūnas, „Senieji architektūros paminklai“, in: *Kultūros barai*, Vilnius, 1965, nr. 4, p. 10–11.
- 33 P.vz., Kęstutis Balevičius, „Senųjų parkų jaunystė“, p. 12–14; Elena Leonaitė, *op. cit.*, p. 42; Vytautas Žemaitis, „Parkai šlama žmonėms“, in: *Literatūra ir menas*, 1969, nr. 42, p. 4; Jonas Naujokaitis, *op. cit.*, p. 39; Aloyzas Samas, „Kretingos parkas“, in: *Kultūros barai*, Vilnius, 1971, nr. 12, p. 66; P. Šleikus, *op. cit.*, p. 58; Elena Brundzaitė, „Senas parkas – peizažoterapija“, in: *Statyba ir architektūra*, Vilnius, 1973, nr. 12, p. 3; Aloyzas Samas, „Plungės parkas“, in: *Kultūros barai*, Vilnius, 1974, nr. 4, p. 69; Vytautas Žemkalnis, „Kokia Taujėnų rūmų ateitis?“, in: *Literatūra ir menas*, 1976, nr. 28, p. 11; Elena Brundzaitė, Evaldas Navys, „Atkuriamas senasis Jašiūnų parkas“, in: *Statyba ir architektūra*, Vilnius, 1977, nr. 4, p. 30–32; Valentinas Gylis, „Žagarėje, Lietuvos šiaurėje“, in: *Literatūra ir menas*, 1983, nr. 52, p. 8, 9.



5. Rokiškio miesto herbas, aut. Rimantas Gibavičius, 1970, in: *Tarybų Lietuvos enciklopedija*, t. 2: *Grūdas–Marvelės*, Vilnius: Vyriausioji enciklopedijų redakcija, 1986, p. 27

Coat of arms of Rokiškis

Maironio minties eilučių nutylėjimas esmingai keičia pačią mintį – nuogaštavimas dėl dvarų svetimumo čia tampa pakilia, dvarais besizavinčia, nata, – S. K.]. Šis vertingiausias feodalizmo laikų architektūros paminklas Lietuvoje, kuriame, be kitų kūrėjų, jauti ir L. Stuokos-Gucevičiaus ranką, ilgus amžius garsėjo pastatų puošnumu. <...> Ekspozicijos tikslas – ne atkurti feodalizmo laikų buitį, o atskleisti bendrą epochos dvasią, koloritą, dailės ir interjero sintezę. <...> Įžanginėje salėje sukurama iškilmingos ramybės, susikaupimo nuotaika, paveikslai, graviūros primena Verkių praeitį. Toliau eina renesanso, baroko, klasicizmo, ampyro, eklektikos, gobelenų salės ir kunkamera. <...> Kunkamera Verkiuose sukurta neatsitiktinai – dvaruose būdavo didesnių ar mažesnių dailės rinkinių, eksponuojamų atskirose patalpose.³⁴

Šis netikrumas, nenuoseklumas, ar kaip jį vadinsime, įsikūnijo ir Rokiškio miesto herbe: trijuose iš keturių herbo laukų pavaizduoti Rokiškį valdžiusių dvarininkų ženklai, jų herbų detalės (kunigaikščių Krošinskių, grafų Tyzenhauzų ir paskutinių Rokiškio dvarvaldytojų Pšezdeckių), o ketvirtajame – priekalas,

- 34 Alė Počiulpaitė, „Verkių interjerai“, in: *Literatūra ir menas*, 1978, nr. 30, p. 8.

aliuzija į kalvį Ignotą, sovietinių metų romano herojų-revoliucionierių, ir balta penkiakampė žvaigždė³⁵ [5 il.]. Herbas sukurtas 1970 metais. Birželį jį aprobavo Respublikinė heraldikos komisija, o po kelių mėnesių sovietinė Lietuvos valdžia komisiją panaikino ir Lietuvos SSR uždraudė naudotis miestų herbais. Taip kuriuziškai kalvis Ignotas ir grafai galėjo susitikti vienoje plotmėje, tokia buvo vingiuota herbų leidimo ir neleidimo istorija, tiek pat painus buvo ir dvaro minėjimo ir neminėjimo klausimas.

Neįvardysime tikslų šio nenuoseklumo priežasčių – tam reikėtų atskiro tyrimo. Tačiau atrodo, kad jos glūdi ne vien Maskvos nuotaikų bangavimuose: sunku įžvelgti kokius nors chronologinius dėsningumus ar tendencijas dvaro minėjimo ar neminėjimo klausimu. Gal tai buvo asmeninė laikysena, gal – atskirų redaktorių nuostata. Tarp nemininčiųjų dvaro dažnai sutinkamos tos pačios pavardės; priešingai: įvairių metų architekto Vytauto Žemkalnio straipsniuose visada nuskamba žodis „dvaras“.

Abu vaizdiniai – dvariškumo neigimas ir suliaudinimas – buvo *klasinio* (sovietine sąvokos prasme) pobūdžio: klasė su minuso ženklu eliminuojama, klasė su pliuso ženklu akcentuojama. Ir jų abiejų atspirties taškas buvo parko šeimininko (kūrėjo), o per tai – ir jo savasties bei egzistencijos klausimas. Vaizdiniai sėkmingai papildė vienas kitą (vienas užpildė kito sukuriamą vakuumą), abu buvo tos pačios sovietinės pasaulėvokos vaisiai ir pavaldiniai, nors nebūtinai visada lydėjo vienas kitą. Simbiozė įvykdavo, kai reikėjo pasakyti, kam šiandieną priklauso parkas, tačiau dvaro eliminavimas netiko, kai norėta iliustruoti klasinę neteisę, liaudžiai daromas skriaudas.

Ir dar. Šie vaizdiniai bandė paaiškinti parkus. Tačiau atmintys, ypač kai susijusios su atminties vietų vaidmenį atliekančiais objektais ar reiškiniais, trokšta materializuoti mentalinius savo vaizdinius: jei turima

materija, net jei tai būtų ir paveldas, neatitinka vaizdinio, ji *klastojama* priartinant prie to vaizdinio. Tokia jų anatomija³⁶. Šiuo atveju parkų atmintis nebuvo pakankamai stipri ar „visavertė“ – nesiekta, kad vaizdiniais skleidžiamas aiškinimas būtų išryškintas, atkurtas ar sukurtas pačioje parkų materijoje, kad kitaip realybę matančiam vaizdiniui būtų suteiktas realus kūnas. Visgi tai, kas čia pasakyta, nėra visiškai tikslu. Po minimų vaizdinių nėjo veiksmas kitokios praeities dėlei perkonstruoti parkų materiją, tačiau jie atvėrė kelią gan brutaliai parkų pritaikymui dabarties poreikiams, tapo viena iš motyvacijų ar pateisinimų tokiems veiksams.

PARADOKSALUS PAVELDAS: SENA IR NAUJA SULIEJIMAI

Parkų ateitis priklauso nuo jų naudojimo perspektyvos. <...> parkai, neturintieji naudojimo perspektyvų, yra pasmerkti nykimui.³⁷

Užsikalbėję apie dvarus, kiek nuošalyje palikome parkus. Tačiau būtent dvarų traktavimo ypatumai gali paaiškinti kai kurias senųjų parkų supratimo tendencijas. Sovietų Lietuvoje istoriniai parkai oficialiai laikyti paveldu. Jie priskirti architektūros paminklams, o šie skirstyti į „a) architektūros paminklus, kurių negalima naudoti praktiniams tikslams <...>; b) paminklus, kurie gali būti naudojami, tačiau mokslinių įstaigų ir muziejų paskirčiai, išsaugant jų meninį-istorinį pavaldą, įrangą ir vidaus apdailą <...>; c) paminklus, kurie gali būti naudojami ūkiniais tikslais, nedarant žalos jų išlikimui ir nepažeidžiant jų istorinės-meninės

35 Bronius Deksnys, „Tyzenhauzai Rokiškio krašte“, in: *Rokiškio krašto muziejus*, [interaktyvus], [žiūrėta 2017-10-30], www.muzejusrokiskyje.lt/grafai-tyzenahuzai.

36 Čia sekama Davido Lowenthalio paveldo kaip praeities klastotės teorija. Žr. David Lowenthal, „Paveldo klastojimas“, in: *Gamtos ir kultūros paveldas: perteikimas ir ugdymas*, sudarytoja Rasa Čepaitienė, Vilnius: Eugrimas, 2009, p. 281–304.

37 Dainora Juchnevičiūtė, Evaldas Navys, „Senųjų parkų restauravimo ir rekonstrukcijos problemos“, in: *Architektūros paminklai*, Vilnius, 1972, nr. 2, p. 174.

vertės <...>“ (1948)³⁸. Visais atvejais kabėta apie paveldo istorinio ar autentiško pavidalo išsaugojimą.

Būtina išsaugoti architektūros paminklų autentiškas ne tik paminklo išorės ir vidaus architektūrinės menines formas (konstrukcijas), detales ar fragmentus (kad ir įvairių stilistinių laikotarpių), bet ir maksimaliai autentiškas statybines medžiagas ir jų konstrukcinius sprendimus: tai svarbu tiek monumentaliosios, tiek liaudies architektūros paminklams.³⁹

Priešingi teiginiai, net jei būtų kalbama apie prieštarai vertintos dvarų kultūros palikimą, būtų skambėję akiplėšiškai ir, ko gero, susilaukė kritiškos įvairių sluoksnių reakcijos. Šiuo atveju nekalbama apie praktikas ir realizacijas, kur autentiškumą pažeidžiančios rekonstrukcijos galėjo būti užmaskuojamos įvairiais paaiškinimais ar tiesiog nutylimos. Kalbama apie viešai deklaruojamus principus. Parkų atžvilgiu viskas buvo kitaip. Susiklostė pozicija, atvirai menkinusi senųjų parkų sluoksnių vertę ir teigusi poreikį juos rekonstruoti. Kuo nusikalto parkai?

Atrodo, čia susipynė kelios priežastys, išvirtusios tokiu „nepaveldišku“ požiūriu į paveldą. Vienos jų buvo tikros, kitos sąmoningai ar nesąmoningai pasitelktos kaip idėjinė motyvacija („dūmų uždanga“) tikrosioms. Parkai – nesvarbu, naujieji ar senieji – sovietmečiu buvo rekreacijos, sveikatingumo ir pramogų vieta. Vien dėl to laikyti didele vertybe, savotišku gerovės ir rūpinimosi liaudimi simboliu. Jie teikė naudą. Tačiau kad ši nauda realizuotųsi, jie turėjo tikti masiniam lankymui ar dalyvavimui. Čia ir

38 „Приложение к постановлению Совета Министров СССР № 3898 от 14 октября 1948 г. Положение об охране памятников культуры“, in: *Инструкция о порядке*, p. 5, 7 [str. 2, 13]. Dar žr. „Kultūros paminklų apsaugos įstatymo taikymo instrukcija“: Patvirtinta Lietuvos TSR kultūros ministro 1972 m. lapkričio 23 d. įsakymu nr. 387, in: *Kultūros paminklų apsaugos įstatymas ir Kultūros paminklų apsaugos įstatymo taikymo instrukcija*, Vilnius: „Pergalė“, 1973, p. 51 [112, 115 str.].

39 „Kultūros paminklų apsaugos statymo taikymo instrukcija“, p. 51 [115 str.].

prasidėdavo bėda su senaisiais parkais: jie ne visada buvo pajėgūs sutalpinti mases. Kito paveldo atveju prioritetas būtų autentiškumas arba balansas tarp autentiškumo ir pritaikymo, o štai parkų atveju į pirmas gretas kelta tai, ar jis atitinka nūdienos poreikius. Pasirodė, jog diegti ir susiklostę parkų vaizdiniai labiau grindžia rekonstrukciją nei išsaugojimą. Jei parkas yra liaudies palikimas ir paveldas – tai kodėl jis netarnauja tai liaudžiai? Jei parkai sukurti dvaro – kam rūpintis tuo, ką ne visada norisi ar galima minėti ar įvardyti?

Želdynų grožio supratimas, palyginus su XVII–XIX amžiais, yra pasikeitęs. Mokslo ir technikos revoliucija taip smarkiai keičia ir žaloja gamtinę aplinką, kad žmogaus nebedžiugina gamtos nugalėtojo vaidmuo, jis nebejaučia pasitenkinimo, matydamas apkarpytas alėjas ir gyvatvoves, kiliminių raštų gėlynus, nežavio ir romantizuotas XVIII amžiaus peizažinių parkų dirbtinis grožis. Jis siekia draugauti su gamta, nori savo aplinkoje matyti sveikus, nesužalotus augalus, jausti vidinį kontaktą su gimtojo krašto gamta.⁴⁰

XVIII a. pabaigoje ir XIX a. pradžioje, kada įkurta didžioji dauguma Lietuvos parkų, egzistavo privati nuosavybė ir stambioji žemėvalda. <...> Dauguma parkų įrengta dvarininkų šeimų interesams ir pramogoms. Šiuo metu parkų paskirtis kitokia.⁴¹

Parkai, kaip ir paprasti miškai, valo orą nuo dulkių ir dūmų, prisodrina jį deguonies, fitocidų, gerina mikroklimatą, saugo nuo vėtrų ir dirvos erozijos. Bet svarbiausia yra jų dvasinė paskirtis: turtinti kultūros gyvenimą. Dažnai parkai, ypač vasarą, tapę miestų ir kaimų kultūros centrais, kur vyksta įvairūs kultūros renginiai, šventės, susitikimai, pasilinksminimai, ilsimasi po darbo. Kuo geriau restauruojamas ir

40 Alfonsas Kiškis, „Kraštovaizdžio architektūros klausimu“, in: *Kultūros barai*, Vilnius, 1978, nr. 7, p. 39.

41 Dainora Juchnevičiūtė, Evaldas Navys, *op. cit.*, p. 171–172.

prižiūrimas parkas, tuo sėkmingesnis jo, kaip kultūros ir poilsio vietos, vaidmuo.⁴²

Ir tai buvo ne atsitiktinių funkcionierių, rėksnių ar prašalaičių mintys. Jas dėstė subjektai, nuo kurių priklausė senųjų parkų likimas: Kęstutis Balevičius (dendrologas, kraštotvarkininkas; Gamtos apsaugos komiteto prie Lietuvos SSR Ministrų Tarybos Augalijos apsaugos skyriaus viršininkas, nuo 1966; kiek vėliau to paties komiteto Kraštovaizdžio ir augalijos apsaugos skyriaus viršininkas; komiteto pirmininko padėjėjas, 1979–1991; jo iniciatyva ir jam dalyvaujant Lietuvoje pirmą kartą inventorizuoti senieji parkai ir unikalieji medžiai), Dainora Juchnevičiūtė (architektė; Paminklų konservavimo instituto vyr. projektų architektė, 1970–1989), Alfonsas Kiškis (kraštovaizdžio architektas; Respublikinio žemėtvarkos projektavimo instituto Želdynų projektavimo grupės vadovas, 1967–1975), Kęstutis Labanauskas (kraštovaizdžio architektas, parkotyrininkas; Paminklų konservavimo instituto inžinierius parkotyrininkas, 1970–1990), Evaldas Navys (dendrologas; Palangos botanikos parko direktorius, 1963–1966; Valstybinio statybos reikalų komiteto Landšafto architektūros ir apželdinimo skyriaus vyriausiasis inžinierius, 1966–1970; Paminklų konservavimo instituto darbuotojas, 1970–1990).

Parkai tapo paradoksaliu paveldo atveju. Pirma, jie laikyti saugoma vertybe, o jų autentiškumas – ne. Antra, parkai – senieji ir naujieji, sovietmečiu kurti ar kuriami – suplakti į viena: dauguma to meto diskusijų ar publikacijų buvo skirta kartu seniesiems ir naujesiems parkams, o tai, ko gero, nebuvo būdinga jokiam kitam paveldui. Sunku būtų įsivaizduoti dešimt straipsnių, skirtų kartu seniesiems vėjo ir naujesiems pramoniniams malūnams, kur tie patys teiginiai taidomi ir vieniems, ir kitiems, kur neaišku, apie kuriuos

42 Kęstutis Labanauskas, „Parkai žmonijos keliuose“, in: *Mokslas ir gyvenimas*, Vilnius, 1983, nr. 10, p. 32. Dar žr. Kęstutis Balevičius, „Senųjų parkų jaunystė“, p. 13–14; Bronius Vyšniauskas, „Parkai ir skulptūra“, in: *Kultūros barai*, Vilnius, 1967, nr. 5, p. 15.

iš jų kalbama, nes iš tiesų vienu metu tais pačiais žodžiais kalbama apie visus. Sunku, bet senųjų parkų atveju vyko būtent taip. Kai norma laikyta tai, jog senieji parkai turi tapti naujais, nebeliko prasmės skirti vienu nuo kitų. Istoriskumas tapo saldžiu prieskoniu, įdomiu komponentu, bet ne senųjų parkų esme. Taigi parkai buvo unikalus paveldas, bet šiuo atveju ne dėl kokios nors išskirtinės vertės, o dėl to, kad iškriti iš bendrųjų paveldo sampratų normų⁴³.

VAIZDINYS: PARKAS KAIP EGZOTŲ ARUODAS.

TRYS APIBRĖŽIMAI

Dauguma mūsų senųjų parkų saugomi ypač dėl juose augančių retų medžių bei krūmų arba kaip rūmų ansamblio sudėtinė dalis.⁴⁴

Galime kalbėti apie dar vieną vaizdinį – senųjų parkų matymas per *egzotų*, t. y. retų ar introdukuotų augalų, prizmę. Suprantama, kad egzotai – neatsiejamas senųjų parkų elementas, tačiau kai jis iškeliamas į pagrindinius parko suvokimo ar vertingumo aspektus, įvyksta devalvacija: egzotų akcentavimas remiasi taškine, o ne struktūrine žiūra, o būtent struktūra geriausiai byloja apie dvariškąsias parko ištakas ir būtent ji neleidžia suliaudinti ar sušiuolaikinti parkų. Šiam vaizdiniui svarbiau tai, kad parke yra egzotas, o ne tai, kur jis yra, ir tai leidžia perbraižyti parko „žemėlapi“, jo centrais paverčiant vertingas rūšis, o visa kita suvokiant kaip mažiau vertinga⁴⁵. Taip suvokiant parką nebe tokia skaudi tampa jo rekonstrukcija – struktūros keitimas. Ir šis suvokimas buvo tiek stiprus ir savaime suprantamas (natūralus), kad tapo vienu iš

43 Istorinių parkų tvarkybos esmė ir principai, kai siekis – juos išsaugoti, o ne adaptuoti, puiki išdėstomi *Florencijos chartijoje* (1981). Žr.: *Istoriniai sodai ir parkai (Florencijos chartija, 1981 m.)*, ICOMOS, 1982, [interaktyvus], [žiūrėta 2017-10-30], http://icomoschartijos.lt/wp-content/uploads/2017/01/05_Florencijos-1981.pdf.

44 Alfonsas Kiškis, *op. cit.*, p. 38.

45 Pvz., Antanas Staponkus, „Kada atgims Užutrakio grožis?“, p. 40.

pagrindinių parko apibrėžimų ar aiškinimų. O tokių apibrėžimų būta mažiausiai trijų.

Pirmasis buvo *kompleksinis-komponentinis*: parkas aiškintas per jį sudarančius dėmenis, tačiau akcentuojant ne kurį nors vieną jų, o jų sintezę. Tokią sampratą galėtume vadinti pažangiąja – pakankamai šiuolaikiška, mat parkas matytas kaip struktūra, susidedanti iš elementų, kuriuos mes ir šiandien traktuojame kaip svarbiausius parko suvokimo dėmenis.

[Č]ia susiduriama su gamta, geografija, dirvožemiu, reljefu, augalija, architektūra.⁴⁶

[N]orint teisingai įvertinti visus esamus parkus, reikia vadovautis šiais pagrindiniais aspektais: architektūros, gamtinių sąlygų atraktyvumo ir floristikos. Reikia išsiaiškinti visų parkų istorinę-kultūrinę vertę, urbanistinę reikšmę, perspektyvumą ir tinkamumą įvairioms rekreacinėms formoms. Tik visų šių vertinimų sinteze galima rasti optimaliausią parko panaudojimą, apibrėžti jo restauravimo ar rekonstrukcijos kryptį ir mastą <...>.⁴⁷

Vadovaujantis antruoju aiškinimu, parkas visų pirma traktuojamas kaip želdynas, akcentuojamas jo *gamtiškasis* pradas. Šiai apibrėžimų grupei priklausė ir parko matymas kaip egzotų aruodo, pasireiškęs nebe kompleksine žiūra, o vieno dėmens sureikšminimu kitų sąskaita arba kitų dėmenų ignoravimu. Tokios „paradigmos“ ištakos gali būti profesinės: nemenka dalis tuo metu apie parkus kalbėjusių, juos vertinusių ir su jais dirbusių autoritetų pagal išsilavinimą ir pašaukimą buvo gamtininkai plačiąja šios sąvokos

46 [Kęstutis Labanauskas], „Kas laukia parkų“, p. 6. Dar žr. Antanas Tauras, *Lietuvos TSR parkai*, p. 3; Vytautas Žemaitis, „Parkai šlama“, p. 4. Plg. „Istorinio sodo arba parko architektūrinę kompoziciją sudaro: Jo planas ir topografija. Jo augalija, įskaitant augalų rūšis, proporcijas, spalvines schemas, išdėstymą erdvėje ir santykinius aukščius. Jo struktūriniai ir dekoratyviniai požymiai. Jo tekantieji ir stovintieji vandenys, atspindintys dangų“ (*Istoriniai sodai*, str. 4).

47 Dainora Juchnevičiūtė, Evaldas Navys, *op. cit.*, p. 170.

prasme – biologai (Balevičius), miškininkai (Labanauskas, Navys), agronomai (Kiškis). Parkas yra kompleksinis ar mišrus darinys – kultūros ir gamtos arba net visų pirma kultūros. Tad čia vienodai svarbu išmanyti abu dėmenis, o minėtieji specialistai, nieko nenorint sumenkinti, pasaulį visų pirma matė kaip gamtininkai. „Paradigmos“ ištakose galima ieškoti ir ideologinio prieskonio: kai feodalizmas ir buržuazija (dvaras) nebuvo priimtina tema, saugesne užuovėja parkams tapo gamtos „diskursas“.

Trečiasis aiškinimas – *funkcinis*. Jo laikantis grįžtama prie sena ir nauja suliejimo senuosiuose parkuose temos. Paveldas paprastai pristatomas ir traktuojamas kaip savaiminė vertybė⁴⁸. Tačiau parkų atveju tai ne visada veikė: paties parko, koks jis yra, koks paveldetas, nepakako – jo buvimas, aktualumas ir vertė buvo tiesiogiai siejami su jo pajėgumu būti kam nors pritaikytam ar panaudotam. Tik tai deklaravus apie parkus toliau buvo galima kalbėti kaip apie paveldą. Pavyzdžiui, Elena Brundzaitė seniesiems parkams pasiūlė taikyti *peizažoterapijos* prieigą (1973). Istorinių parkų prasmė ir esmė čia kilo ne iš to, ką galėtume vadinti paveldo vertėmis, o iš visiškai šiuolaikinių dalykų – želdinio galėjimo būti terapijos priemone. Akivaizdu, kad istoriniam parkui trūko pačiam savaime būti vertybe: jo legitimacijai reikėjo kažko kito, kas buvo jau už paveldo diskurso lauko⁴⁹.

NUO VAIZDINIŲ PRIE METODO

Šiuos parkus reikėtų rekonstruoti, pritaikant jų išplanavimą šių dienų poreikiams. <...> Taigi, šie parkai – naujų, šiuolaikinių parkų kūrimo bazė. Jie bus pertvarkyti, išsaugant tik tai, kas moksliniu,

48 Paveldas paprastai laikomas savaimine vertybe, nors iš tikrųjų jis atrandamas ir išrandamas ne dėl savęs paties, o jo gebėjimo tenkinti kitas socialines aktualijas ar funkcijas – kultūrinės (apimant ir pažintinį mokslo interesą), politinės (apimant ir ideologijos, propagandos, atminties laukus) ar ekonomines. Žr. John E. Tunbridge, Gregory J. Ashworth, *Dissonant Heritage: the Management of the Past as a Resource in Conflict*, Chicester: J. Wiley, 1996; David Lowenthal, *op. cit.*

49 Elena Brundzaitė, *op. cit.*, p. 5.

kultūriniu-estetiniu požiūriu yra vertinga: atskirus architektūrinius ansamblius, retesnių medžių grupes, pavienius egzotus ir pan.⁵⁰

Sena ir nauja suliejimas – ant šių idėjinių pamatų formavosi sovietinė lietuviškoji parkų tvarkybos „mokykla“. 1972 m. specializuotame žurnale *Architektūra ir paminklai* pasirodė straipsnis, pretendavęs tapti apibendrinta senųjų parkų tvarkybos abėcėle. Viename jo punktų buvo teigiama:

Kadangi [senųjų] parkų naudojimas intensyvėja, jo pobūdis keičiasi, todėl jų atkūrimo dažniau taikytina rekonstrukcija negu restauracija.⁵¹

Nuostata kuriuo nors pavidalu atsikartojo ir kitose straipsnio autorių, mums jau žinomų Juchnevičiūtės ir Navio, publikacijose:

Floristinę parkų vertę lemia atskiri vertingi augalai. Tokių parkų respublikoje yra daugiausia. Jų išplanavime dažniausiai trūksta vieningumo, atskirų dalių tarpusavio ryšio, tiesioginio jų planinės erdvinės struktūros susiejimo su gamtine situacija. Ši parkų grupė gali būti įvairiai rekonstruojama ir net ryškiai transformuojama pagal nūdienos poreikius.⁵²

Vykusio išplanavimo parkų, kurių pirminį vaizdą vertėtų atstatyti, turime nedaug. Iš mūsų senųjų parkų kūrėjų ir projektuotojų žinomi tik trys žymesnieji: Stuoka-Gucevičius (1753–1798), Eduardas Andrė (1840–1911) ir Georgas Kufaldas (1853–1938). Dauguma mūsų saugomų parkų gali būti pritaikyti šių dienų poreikiams, paliekant ir esamus želdinius.⁵³

Gal šios citatos ir išplėtos iš konteksto (publikacijose aptiktume ir nuosaikesnių minčių, palankesnių

senųjų parkų sluoksniams išsaugoti), tačiau čia užfiksuota, ko gero, pagrindinė parkų suvokimo ir jų tvarkybos tendencija. Ir tai buvo ne pavienė ar subjektyvi nuomonė, bet pakankamai darnaus ir ne tokio jau ir menko choro balsas. Jo gretose rastume ir Balevičių, ir architektę, Paminklų konservavimo instituto darbuotoją Brundzaitę, ir kraštovaizdžio architektą, Valstybinio statybos reikalų komiteto Landšafto architektūros ir apželdinimo skyriaus viršininką Joną Naujokaitį, ir miškininką, LSSR statybos ir architektūros mokslinio tyrimo instituto Rekreacinės ir landšafto architektūros sektoriaus mokslinį bendradarbį Steponą Maciulevičių, ir kitų⁵⁴. Ir tai buvo ne vienas epizodas, o nuo 7 dešimtmečio vidurio (t. y. nuo lūžio, kai Lietuvos visuomenė ėmė dažniau pamatyti senuosius parkus ir jų problematiką) nusidriekusi perspektyva ar tendencija.

Choras teigė, kad dabarties poreikiai turi pirmumą prieš istoriškumą, ir tinkama priemone laikė rekonstrukciją, o ne konservavimą ar restauravimą. Nuostatos netaikė tik patiems vertingiausiems istoriniams parkams, t. y. vos keliems atvejams. Balevičius, išskirdamas Palangos, Užutrakio, Lentvario ir Švėkšnos parkus, siūlė juos restauruoti (išlaikant „pirmykštį“ jų vaizdą) bei atkurti buvusius jų elementus. Visa kita laikyta „mažiau vertinga“ ir traktuota kaip „naujų, šiuolaikinių parkų kūrimo bazė“⁵⁵. Juchnevičiūtė ir Navys *prezentabiliųjų* parkų grupei priskyrė Palangos, Plungės, Užutrakio, Lentvario, Trakų Vokės, Žagarės, Jašiūnų, Jurbarko, Švėkšnos, Vilkėnų bei Dotnuvos parkus. Juos laikė „neįkainojamais landšafto architektūros paminklais“, turinčiais „neabejotiną meninę vertę“⁵⁶.

Kaip praktiškai galėjo atrodyti tokia perspektyva? Keletas gyvesnių skirtingo intensyvumo ir skirtingo konkretumo laipsnio (nuo bendro pobūdžio siūlymų iki konkrečių projektų) vizijų:

50 Kęstutis Balevičius, „Senųjų parkų jaunystė“, p. 13–14.

51 Dainora Juchnevičiūtė, Evaldas Navys, *op. cit.*, p. 175.

52 Dainora Juchnevičiūtė, *op. cit.*, p. 34.

53 Evaldas Navys, *op. cit.*, p. 48.

54 P.vz., Jonas Naujokaitis, *op. cit.*, p. 40; [Steponas Maciulevičius], „Kas laukia parkų“, p. 14.

55 Kęstutis Balevičius, „Senųjų parkų jaunystė“, p. 13.

56 Dainora Juchnevičiūtė, Evaldas Navys, *op. cit.*, p. 171. Dar žr. Dainora Juchnevičiūtė, *op. cit.*, p. 34.

Jei buvusiame dvare įsikūrusi mokykla – parke tikslinga įrengti žaliąją auditoriją, praplatinti takus, įvesti daugiau tokių augalų rūšių, kurios būtų gera botanikos mokymo priemonė. Vaikų darželiui skirtam parkui jau kyla kitokie reikalavimai. Dar kitaip rekonstruoti liginės parkai.⁵⁷

[Jašiūnų] Parkas, kaip paminklas, ypač vertinamas dėl įdomaus išplanavimo ir gerų proporcijų tarp atvirų erdvių, masyvų ir grupių. Tačiau jis, kaip ir dauguma buvusių dvarų parkų, nebuvo pritaikytas gyvenvietės poreikiams. <...> nuspręsta esamą parką pritaikyti naujoms funkcijoms, atsižvelgiant į visos gyvenvietės poreikius. Žinoma, būtina buvo išsaugoti esamas tūrinės proporcijas, planinę struktūrą, koloritą ir svarbiausius stilistinius bruožus. Todėl parke neprojektuota vaikų sektoriaus su žaidimų įrenginiais (jiems vieta – prie vidurinės mokyklos ir vaikų lopšelio darželio). Atrakcionai – šiuolaikinės technikos akcentai – irgi nebūtų derėję ramiame sentimentalizmo parke. Masiniams kultūriniais renginiams ūkis gali naudoti kultūros namus, todėl be šios paskirties statinių parke taip pat galima apsieiti. Vis dėlto palikti parką vien ramiam poilsiui, kuris kaimo sąlygomis mažai aktualus, buvo netikslinga. Parko šiaurės vakarų dalyje suprojektuota aktyvaus poilsio zona su krepšinio, badmintono, ir kvadrato aikštelėmis, o buvusios oranžerijos vietoje – poilsio ir piknikų aikštelė su lauko židiniu. <...> Senieji takai su naujai projektuojamais jungiami į vieningą sistemą. <...> Nors medynai užima daugiau nei pusę parko teritorijos, jų plotą didinti netikslinga, juo labiau, kad atvirų erdvių ir medynų santykis – tai vienas svarbiausių parko bruožų, kurį būtina išsaugoti.⁵⁸

Labai svarbus rodiklis, nuo kurio priklauso rekonstrukcijos laipsnis, yra jo [parko] naudojimo perspektyvos. <...> Dėl socialinių veiksnių, kaip

darbo dienos ir savaitės trumpėjimas, poilsio sąlygų gerėjimas, naudojimas parkais intensyviai didėja. Todėl susiduriama su būtinumu plėsti ir iš dalies rekonstruoti. Rekonstruoti parkus tenka juos specializuojant pagal naudojimo pobūdį. Pavyzdžiui, Apytalaukio (Kėdainių r.) Adakavo (Tauragės r.) ir Aknystų (Anykščių r.) parkus reikia pritaikyti senelių ir invalidų poreikiams. Atsižvelgiant į senstančių žmonių psichologiją [siūlymai Apytalaukio parkui], projektuojama pakeisti esamą niūrų parko koloritą nuotaikingesniu. Todėl žymiai padidintas atvirų erdvių plotas, atitinkamai parinktas augalų asortimentas. Vadinas, pasikeitus parko naudojimo pobūdžiui ir funkcijai, jį konservuoti arba restauruoti netikslinga. Rekonstrukcija palietė net visais požūriais vertingą paminklinį Palangos botanikos parką.⁵⁹

Iš šio choro iškrito ir ryškia išimtimi tapo Vytautas Žemkalnis. Jis prioritetu laikė ne funkciją ir rekonstrukciją, o seno išsaugojimą ir atskleidimą⁶⁰. Panašios pozicijos, regis, laikėsi ir kraštovaizdžio architektas, parkotyriminkas Antanas Tauras⁶¹. Jie rinkosi klasikinę paveldo tvarkybos koncepciją, kuri vertino paveldo istorinę materiją – tai, kas jame neabejotinai buvo atsinešta (išsaugota) iš praeities arba kas neišlikę, bet yra paliudyta neabejotiniais šaltiniais. Rekonstrukciją sudabartinant parkus Žemkalnis kategoriškai atmetė ir taikė minimalistiskai, tik būtiniausiais atvejais. Palangos parko tvarkybos istorijoje Žemkalniui teko projekto recenzento ir projektinių pasiūlymų

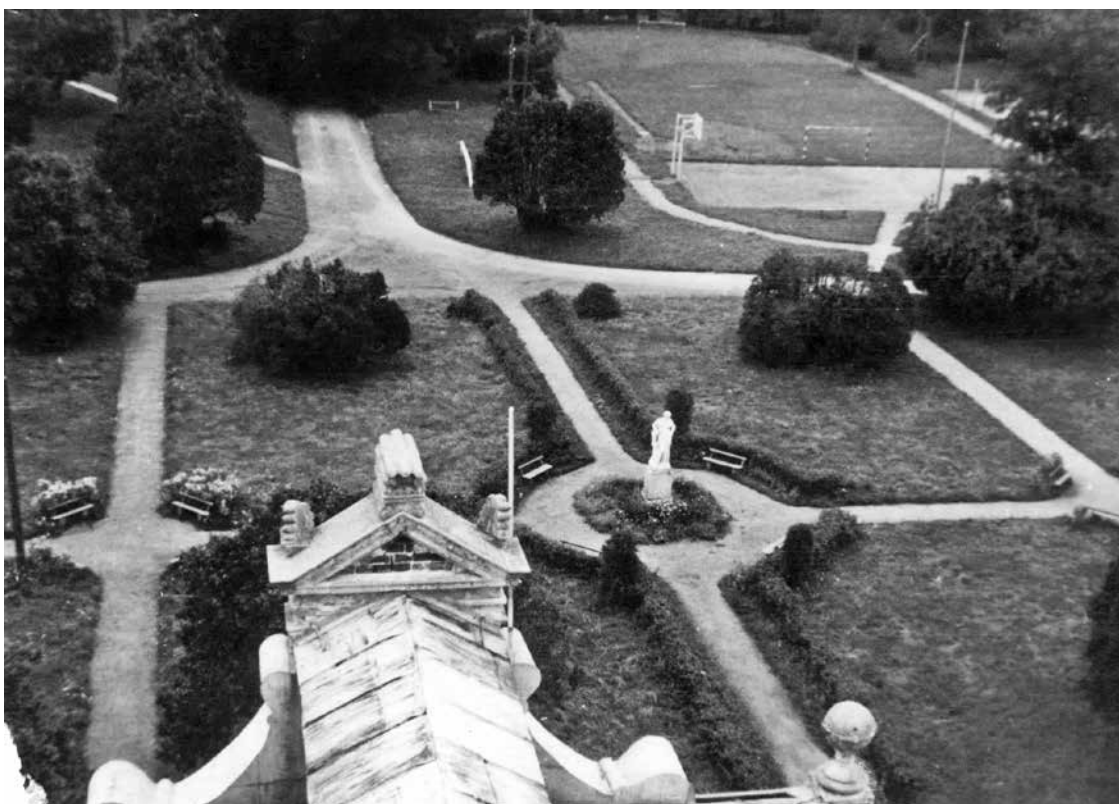
57 Kęstutis Balevičius, „Senųjų parkų jaunystė“, p. 13–14.

58 Elena Brundzaitė, Evaldas Navys, *op. cit.*, p. 31.

59 Dainora Juchnevičiūtė, Evaldas Navys, *op. cit.*, p. 171–172. Dar žr. Dainora Juchnevičiūtė, *Liudynės parkas. Techninis darbo projektas. Išplanavimo projektas. Inv. Nr. 295-5/3675*, Vilnius, 1972, in: KPC, f. 5, ap. 2, b. 329, l. 1–5; Alfonsas Kiškis, *Kėdainių raj. Lačiūnavos t. ūkio-technikumo centrinės gyvenvietės tvarkymo ir parko rekonstrukcijos projektas*, t. 1: *Aiškinamasis raštas*, Vilnius, 1969, in: KPC, f. 5, ap. 2, b. 393, l. 9; Alfonsas Kiškis, *Lietuvos žemdirbystės mokslinio tyrimo instituto Trakų Vokė*.

60 Žr. Vytautas Žemkalnis, „Sutvarkyme žaliąją Palangą“, in: *Statyba ir architektūra*, Vilnius, 1964, nr. 8, p. 18–20.

61 [Antanas Tauras], „Mūsų parkai“: Apskritas stalas, p. 3.



6. Vilkenų dvaro parteris, Stanislovo Jankaus nuotrauka (atsiuntė Karolis Jankus), 1952, in: *Lietuva senose fotografijose*, [interaktyvus], [žiūrėta 2018-03-01], www.facebook.com/senosfotografijos

Vilkėnai manor parterre

autoriaus vaidmuo (1963)⁶²; tačiau autoritetas ar kitos aplinkybės nulėmė, kad nueita būtų jo siūlytu keliu.

Ar suminėtos istoriškumą mažai domėn imančios koncepcijos virto kūnu ir keitė parkų materiją? Tai yra ar jos virto konkrečiais tvarkybos projektais ir ar tie projektai įgyvendinti? Statistiniai duomenys atrodo įspūdingai: iki 1978 m. parengta apie 80 parkų tvarkybos projektų⁶³. Bet dar įspūdingiau skamba faktas, kad iš jų realizuotas viso labo tik vienas – Palangos. Tokios realijos vėl verčia kvestionuoti patį istorinių parkų statusą. Įteisinimo sąrašais, pripažinimo kabinetuose ir specialistų kalbose, braižymų projektuose

nepakako, kad jis taptų tikru visaverčiu paveldu ar juo labiau atminties vieta. Visa tai – tik formalus pripažinimas, o atmintis remiasi emocijomis, jausmais ir simboliais. Kad paveldas būtų ne tik tuščia nominacija, bet ir funkcionuotų kaip toks, jis privalėtų turėti simbolinę ar mentalinę reikšmę.

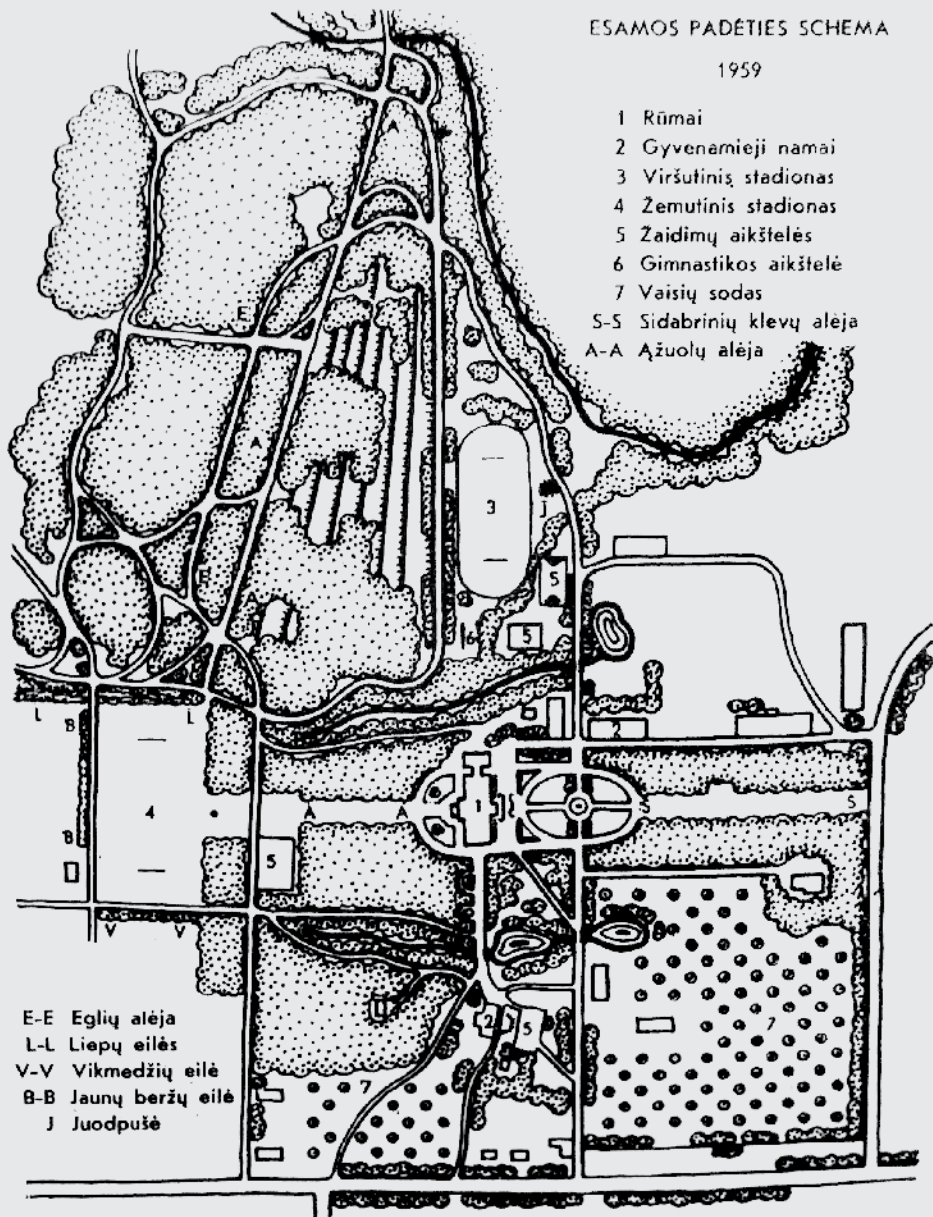
Tam antrina ir aptarta tvarkybos koncepcija, kur istorinių parkų aktualumas matytas tik per jų gebėjimą tenkinti nūdienos fizinius (laisvalaikio, poilsio, sveikatingumo ar pan.) poreikius, nebūta polėkio realizuoti jokių vaizdinių. Tai parkus bloškia „atgal“ į palikimo kategoriją. Kita vertus, būtent tai, kad parkai tokie nebuvo, apsaugojo juos nuo radikalesnio pertvarkymo – jų autentiškumą ir istoriškumą naikinančių rekonstrukcijų. Tiesa, net ir neįgyvendinant projektų intervencijų būta, ir gana gausių [6, 7 il.]:

62 Elena Brundzaitė [ir kt.], *op. cit.*, p. 77; Regimantas Pilkauskas, „Iš Palangos parko praeities“, in: *Kultūros barai*, Vilnius, 1987, nr. 6, p. 64.

63 [Juozas Žukauskas], „Kas laukia parkų“, p. 14; Dainora Juchnevičiūtė, *op. cit.*, p. 33.

GELGAUDIŠKIO PARKAS
ESAMOS PADĖTIES SCHEMA

1959



- 1 Rūmai
- 2 Gyvenamieji namai
- 3 Viršutinis stadionas
- 4 Žemutinis stadionas
- 5 Zaidimų aikštelės
- 6 Gimnastikos aikštelė
- 7 Vaisių sodas
- S-S Sidabrinė aleja
- A-A Ažuolų aleja

- E-E Eglių aleja
- L-L Liepų eilės
- V-V Vikmedžių eilė
- B-B Jaunų beržų eilė
- J Juodpušė

7. Gelgaudiškio parko schema, 1959, in: Antanas Tauras,
Lietuvos TSR parkai, Vilnius: Mintis, 1966, p. 22

Scheme of the Gelgaudiškis park

Fizinio lavinimo ir sporto įrenginių seniau parkuose nebuvo. Tik vienur kitur pasitaikydavo aikštelės žaidimams. Pokario metais visuose parkuose pastatyta daugybė sportui ir žaidimams skirtų įrenginių. Šiuo metu beveik visi parkai turi tinklinio ir krepšinio aikštes. Daugelyje parkų įrengtos futbolo aikštelės (Astravo, Balbieriškio, Plinkšių, Raguvėlės, Renavos, Rietavo, Vilkėnų p.) ar nedideli miestų stadionai su žaidimo aikštelių kompleksais (Plungės, Priekulės, Šilutės, Žagarės p.) Salantų ir Veisiejų parkuose stadionai tapo jų naujais kompoziciniais centrais <...>. Gelgaudiškio parke yra įrengti net du stadionai <...>. ⁶⁴

SAVAS VAIZDINYS:

ISTORIJOS IR PAGONIŠKUMO PAIEŠKOS

Lietuvos želdynų istorija siekia seniausius laikus. Viešosios paskirties želdinių kūrime, prisiminus šventąsias giraites ir garbinamus medžius, pagoniškoji Lietuva net turėjusi prioritetą prieš krikščioniškąją Europą, kurioje tuo metu beveik visai buvo eliminuoti želdiniai iš miestų ir gyvenviečių. ⁶⁵

Senieji parkai – vieta, puikiai tinkanti pasakojimams apie dvarą ar patį parką. Deja, tokios istorijos nebuvo aktualios sovietinei visuomenei. O kitokių surasti ar išrasti tokiose vietose sekėsi sunkiai. Tam metu priimtinos buvo dvi temos – sovietinio-politinio (to geista) ir lituanistinio-kultūrinio (tai nedrausta) turinio. Ko gero, gausiausią ir išsamiausią tokių istorijų „sąvadą“ randame Tauro darbuose (1966) ⁶⁶. Revoliucijos ir kovų už sovietinę valdžią pėdsakų turėjo vos trys parkai: Joniškėlio, Rokiškio (abiejų dvarų pastatuose 1918 m. buvo įsikūrę „apskričių revoliuciniai komitetai“, Joniškėlio parko aplinkoje 1919 m. kankintas ir nužudytas vienas to komiteto narių) ir Vytėnų (greta parko buvo 1951 m. „banditų“ nužudyto komjaunuolio kapas).

Ne įspūdingesnis buvo ir su kultūros herojais susijusių parkų sąrašas: Aukštadvario (lankėsi poetas Mickevičius), Džiuginėnų (mena rašytoją Žemaitę), Veliuonos (dvaro rūmuose įsikūrusią mokyklą lankė būsimas rašytojas Petras Cvirka), Burbiškio (Anykščių raj.; savo kūryboje, apsakyme „Vėžys“, panaudojo Antanas Vieniulis). Dar kelių parkų ar veikia dvarų istorija buvo susipynusi su XIX a. sukilimų įvykiais ar Vilniaus universiteto terpe – Jašiūnų ir Siesikų. Širdį turėjo glostyti ir su kovomis prieš Vokiečių ordino „riterius-plėšikus“ susijusios vietos – tokiomis laikytos Raudonės ir Vytėnų pilys. Pavarčius kitus to meto veikalus, pageidaujamų ir leidžiamų istorinių sąsajų turinčių dvarų-parkų sąrašas pailgėtų, tačiau visgi liktų gana skurdus ⁶⁷.

Atskirą grupę šiame sąrašė sudarytų vietos, susijusios su iš dvaro kilusiais lietuvių rašytojais ir kultūros veikėjais: tai Bijotai (Bardžiai, Baubliai; Poška), Bukantė ir Džiuginėnai (Žemaitė), Naisiai (Zigmas Gaidamavičius-Gėlė), Paragiai (Sofija Ivanauskaitė-Pšibiliauskienė ir Marija Ivanauskaitė-Lastauskienė-Lazdynų Pelėda), Puziniškis (Gabrielė Petkevičaitė-Bitė), Užventis (Šatrijos Ragana). Čia savo laiku būta dvarų ar dvarelių su parkais ar bent jau jų užuominomis. Ko gero, būtent tokias vietas Tauras siūlė perimti kultūros ar švietimo įstaigoms ir tvarkyti kaip *memorialinius parkus*: „Toks senas parkas turėtų būti rekonstruotas pagal projektą, atitinkantį jo naują paskirtį, ir su nauda visuomenei bei kraštovaizdžiui išsaugotas“ ⁶⁸. Iš tiesų XX a. 7 dešimtmečio viduryje prasidėjęs tokių asmenybių atminties proveržis turėjo įtakos ir sodyboms: jose vyko restauravimo, memorializacijos ir muziejifikacijos darbai. 1965–1966 m. Bukantės, Paragių ir Užvenčio buvusiuose dvaro rūmų pastatuose įkurti kraštotyros ar literatūros muziejai.

Dar vieno pagyvėjimo būta 9 dešimtmečio viduryje: 1984–1987 m. muziejai atsirado Džiuginėnuose,

64 Antanas Tauras, *Lietuvos TSR parkai*, p. 64.

65 Dainora Juchnevičiūtė, Evaldas Navys, *op. cit.*, p. 170.

66 Antanas Tauras, *Lietuvos TSR parkai*, p. 11–12.

67 Pvz., Vytautas Žemaitis, „Parkai šlama“, p. 4; Elena Leonaitė, *op. cit.*, p. 43; Sniegina Poteliūnienė, „Geriau pažinkime parkus“, in: *Mokslas ir gyvenimas*, Vilnius, 1986, nr. 9, p. 35.

68 Antanas Tauras, *Mūsų parkai*, p. 255.



8. Rašytojos Žemaitės skulptūra Bukantės dvaro erdvėje, Antano Eičo nuotrauka, 2014, in: Lietuvos Respublikos kultūros vertybių registras, unikalus objekto kodas 10537, FF31, [interaktyvus], [žiūrėta 2018-03-01], <https://kvr.kpd.lt/#/static-heritage-search>

Statue of the writer *Žemaitė* in the Bukantė manor

Naisiuose ir Puziniškyje. Procesai keitė ir sodybų erdves: Bijotų parke atsirado du baubliukai-koplytėlės (perkelti iš kaimo pakelės; 1966 ar 1970), Bukantėje – dvi literatūrinių herojų skulptūros-stogastulpiai ir Žemaitės skulptūra (sukurti liaudies menininkų; 1977) [8 il.]. Intervencijos minimalios, tačiau tai jau buvo naujas prasmes konstruojantys elementai ir naujas reiškinyss postparkų istorijoje. Suvokiant, kad visa tai vyko sovietmečiu, šiuos procesus būtų klaidinga vadinti natūralios ar autentiškos savasties raiška: nors tai buvo lietuviškumo, bet visgi sovietinio lietuviškumo apraiškos. Tai buvo kultūros, lengvai pritempiamos prie „darbo žmonių ir valstiečių“ kultūros, o ne politikos veikėjai – tokie po deramų perinterpretavimų ir saugiklių sudėjimo įtikdavo ir sovietinei sanklodai. Išliko jų prigimties ar klasiniai klausimai su dvaro minėjimo ar neminėjimo ir suliaudinimo žaidimais:

minėtos sodybos teigtos kaip lietuvių kultūros, rašytojos, bet ne dvaro vietos⁶⁹, Žemaitės skulptūra Bukantėje dabinta etnografiniais ornamentais...

Tad viską, apie ką iki šiol kalbėta, sąlygojo sovietinės aplinkybės, realijos ir cenzūra. Tai buvo bandymai įtikti joms ar prie jų prisitaikyti. Greta lituanistinės paradigmos (lietuvių kultūros veikėjų heroizavimo) būta dar vieno iš proletuviškų aspiracijų kilusio vaizdinio – pagoniškosios paradigmos. Laikantis jos, įvairiame lietuvių pavelde bandyta atrasti ar išrasti pagoniško dėmenį ar prasmes. Šios paieškos Lietuvoje itin suaktyvėjo 7 dešimtmečiu. Tokių liudijimų buvo atrandama archeologijoje, etnografijoje ir net

69 Plg. „Dionizo Poškos Baublys“, in: *Švyturys*, Vilnius, 1950, nr. 8, p. 8; L. Kudirkienė, „Pagerbtas rašytojų atminimas“, in: *Literatūra ir menas*, 1966, nr. 25, p. 5; Adolfas Sprindis, „Kam užkliuvo Bukantės tvenkinys?“, in: *Literatūra ir menas*, 1981, nr. 49, p. 14.

architektūriniame palikime⁷⁰. Šią perspektyvą tiesiogiai ir netiesiogiai palaikė sovietai ir išnaudojo jų tikslams: jai buvo naudingas krikščionybės menkinimas, politinių ir valstybingumo pretenzijų nekėlimas ir pan. Ir visgi ji turėjo savų kultūrinių pretenzijų ar poteksčių. Senuosiuose parkuose atrodama pagoniškuo dėmenį, siekė nusavinti šį paveldą ir, žinoma, dvaru sluoksniu čia buvo neaktualus. Šis savinimasis vyko dviem kryptimis: parkų Lietuvoje ištakas nukeliant į pagonybės laikus ir konkrečiuose parkuose atrandant pagonybės relikto.

Lietuvos parkai taip pat prasidėjo nuo senųjų lietuvių gamtamanių šventųjų giraičių. Jų relikto mūsų kraštovaizdyje išlikę ir šiandien. Tai garsusis Medžiokalnė prie Kražių, Dūkštų ąžuolynas, Šventybrasčio ąžuolai, taip pat įkomponuoti vėlesniuose parkuose, pvz., Kauno ąžuolyno, Gelgaudiškio ir kt., bei tokie medžiai patriarchai, kaip Stelmuzės ir Glinkiškių parkų ąžuolai, Perkūno ąžuolas Plungėje ir pan.⁷¹

Alkai – vieni iš vėliausių architektūrinių ir istorinių paminklų Lietuvoje. Jų amžius siekia XIII–XIV a. Įsigalint krikščionybei Lietuvoje, senovės tradicijos buvo naikinamos. Kai kurie miškai-alkai vėlesniais šimtmečiais Lietuvoje buvo rekonstruoti į landšaftinius ir mišrius parkus. <...> Aukščiausieji dievai buvo garbinami ramuvoje, o žemesnieji – rikajote. Abi šios kultavietės dar gana žymios seniausioje Plungės parko dalyje.⁷²

Istorikas Adolfas Raulinaitis teigė Plungės dvaro parke aptikęs senųjų miškų-alkų relikto (šimtamečių ąžuolų). Kilo noras išryškinti šias vietas taip suteikiant „savitą nacionalinį atspalvį mūsų gražiesiems

70 Plačiau žr. Salvijus Kulevičius, *Lietuvos paveldosaugos*, p. 181–190.

71 Kęstutis Labanauskas, „Parkai žmonijos“, p. 32. Dar žr. [Kęstutis Labanauskas], „Kas laukia parkų“, p. 6.

72 Elena Leonaitė, *op. cit.*, p. 43. Dar žr. Aloyzas Samas, „Plungės parkas“, p. 69.

parkams“ (1969)⁷³. Tai ir liko svajonė [9 il.]. Apie Verkius kalbėta, kad čia šventojo ąžuolyno būta⁷⁴, o po vienu archeologinių tyrimų paskelbta, kad parko altanos vietoje aptiktas „senasis ikikrikščioniškos Lietuvos religinis centras“ ir „mūrinė Lizdeikos šventykla“ (1988–1991); amžiaus pabaigoje ten pastatytas ir aukuras⁷⁵.

Visa, kas pasakyta, veda prie niūrokos išvados: kad istoriniai dvarų parkai aptariamam laikotarpiu taip ir neįgijo ryškesnių simbolinių prasmų, per daug neįaudrino vaizdinių, netapo atminties vietomis. Tačiau buvo ir tebėra viena labai ryški išimtis, kada senasis parkas neabejotinai tapo nacionaline vieta, – Palangos parkas. Jo kelias į moderniąją lietuvių kolektyvinę sąmonę tęsiasi per Maironio „Ant Birutos kalno“ (1895) ir „Tautos vado“ ąžuolo sodinimą (1934), o XX a. 7 dešimtmėčiu ant parkų architekto Édouard'o François André palikimo ir jo aplinkoje pradėtas kloti lietuviškųjų vaizdinių sugeneruotas sluoksniu – skulptūros *Eglė žalčių karalienė* (1960), *Jūratė ir Kastytis* (1961), *Birutė* (1965); kavinė-restoranas iškalbingu pavadinimu „Vaidilutė“ ir iškalbinga architektūra (medinis etnografinių formų pastatas, kuriuo norėta „sukurti žilos senovės iliuziją, vaidilutės Birutės laikų aplinkos asociaciją“⁷⁶; 1969); atrastas XV a. pagonių alkas (1983)⁷⁷, o netrukus – ir pagonių paleoobservatorija (apie 1989)⁷⁸.

73 Elena Leonaitė, *op. cit.*, p. 43.

74 Kęstutis Labanauskas, „Pirmasis parkų dešimtukas“, in: *Mokslas ir gyvenimas*, Vilnius, 1985, nr. 8, p. 12.

75 Birutė Rūta Vitkauskienė, „Vilniaus vyskupo Eustachijaus Valavičiaus rezidencija Verkiuose“, in: *Acta Academiae Artium Vilnensis*, Vilnius, 2009, t. 55, p. 24, 26.

76 Jonas Minkevičius, „Kūryba ar epigoniškumas“, in: *Pergalė*, Vilnius, 1972, nr. 2, p. 140.

77 Vladas Žulkus, „Birutės kalno paslaptys“, in: *Mokslas ir gyvenimas*, Vilnius, 1984, Nr. 6, p. 17.

78 Libertas Klimka, „Paleoastronomija kuršių dvasinėje kultūroje“, in: Vladas Žulkus, Libertas Klimka, *Lietuvos pajūrio žemės viduramžiais*, Vilnius: „Mokslas“, 1989, p. 73–85. Dar žr. Sigitas Tamaševičius, „Palangos ‚Ginties‘ alka. Senovės lietuvių observatorijos paslaptis“, in: *Žemaičių žemė*, Palanga, 1994, nr. 1, p. 13–14.



9. „Perkūno“ ąžuolas Plungės dvaro parke,
Romeo Pinevičiaus nuotrauka, 1989
Perkūnas Oak in the Plungė manor park

IŠ SOVIETŲ Į ATEITĮ

Išliko [Plungės dvaro] vartai su aplūžusiomis skulptūrėlėmis, senovės lietuvių kariais ir meškutėmis – žemaičių simbolika. <...> parko takeliais, grįstais plytomis, 1888–1893 metais vaikštinėjo Mykolas Oginskis su Mikalojum Konstantinu Čiurlioniu... Išliko Oginskių rūmai su graikiško stiliaus skulptūromis ant stogo ir žirgynas, kur buvo veisiami ir laikomi arkliukai žemaitukai <...>. Turbūt šį parką yra lankęs, po jį vaikštinėjęs ir Tumas-Vaižgantas, kurį laiką gyvenęs netoli Plungės.⁷⁹

79 Lionginas Lukavičius, [be pavadinimo], in: *Literatūra ir menas*, 1989, nr. 28, p. 13.

Tokiomis spalvomis Lietuvos parkai kai kam nušvito prasidėjus Atgimimui. Apie 1987 m. įvyko ir aki-vaizdesnis lūžis dvarų klausimu. Tuo metu buvo panaikintas oficialusis ar personalinis *tabu* žodžiui ir sąvokai „dvaras“. Dėliojosi ir kiti nauji reiškiniai, kurių visuma leistų kalbėti apie atsigręžimą į dvarus, naują susidomėjimo jais bangą (o gal ir apskritai jų atradimą). Vyko tam tikra dvaro rehabilitacija. Tai ir Ričardo Stulpino vykdyta dvarų kompleksinės inventorizacijos programa *Sodybinių ansamblių perspektyvinė pritaikymo schema*. Tokio masto, metodinio pasirengimo ir kompleksiško programa buvo išskirtinė ne tik Lietuvos dvarų paveldo, bet apskritai visos Lietuvos paveldosaugos istorijoje⁸⁰.

Siaurąja reikšme parkas yra sudėtinė dvaro sodybos ansamblio dalis, želdinių sklypas; plačiąja prasme parkas yra planavimo požiūriu vieninga viso ansamblio teritorija, kraštovaizdžio sklypas, architektūros priemonėmis pritaikytas žmonių gyvenimo (ekologijos, kultūros, poilsio, švietimo) reikmėms. Parką sudaro vientisas želdinių, vandenų, pastatų ir įrangos kompleksas (ansamblis). Respublikos senųjų dvarų ansamblių-parkų inventorizacijos autoriai parką suvokia plačiąja prasme.⁸¹

Radviliškio rajone esantis Raudondvaris tapo naujo 8–9 dešimtmečių reiškinio iliustracija, kai centrinės ūkių gyvenvietės kurtos integruojant senuosius dvarų statinius arba jų pagrindus, t. y. juos atgaivinant, o ne išaikvojant. Tai rodė tam tikrą mąstymo pokytį, kai gerovės pradėta sieti ne tik su nauja statyba, o paveldą pradėta laikyti nebe tik našta ar primetama prievole. Pirmoji kregždė, tarkim, kilo iš Žemkalnio darbų, kai

80 Plačiau žr. Ričardas Stulpinas, „Neskubėkime griauti ir naikinti“, in: *Kultūros barai*, Vilnius, 1987, nr. 6, p. 47–50; Ričardas Stulpinas, „Užmiršti dvarai“, in: *Literatūra ir menas*, 1989, nr. 29, p. 8–9; Ričardas Stulpinas, *Sodybinių ansamblių perspektyvinė pritaikymo schema*, in: KPC, f. 5, ap. 5.

81 Stepas Deveikis, „Nenaikinkime senųjų parkų grožio“, in: *Kultūros barai*, Vilnius, 1990, nr. 2, p. 46.

apie 1970 m. Taujėnų buvusio dvaro valdytojams jis pateikė kompleksinio sodybos sutvarkymo, integruojant ir pritaikant visus jo elementus, projektą⁸². Nerealizuota. Vėliau jau ėjo iniciatyvos iš apačios, iš pačių valdytojų: Raguvėlė (1973–1974), Žagarė (apie 1983), Bartkūniškis⁸³. Bet akivaizdesnį materialų kūną, o ne tik idėją, taip ir likusią projektuose, šis reiškinys įgijo būtent Raudondvaryje. Rezultatas buvo pristatomas sąjunginei premijai⁸⁴.

Visas buvusių [Taujėnų] rūmų, parko ir aplinkos kompleksas tampa medelyno administraciniu, o drauge ir kultūriniu centru, būtent: patogumus besimokančiam jaunimui, atvykstančiam čia atlikti praktikos, poilsiautojams, kuriuos vilios graži aplinka, parkas ir tvenkiniai su kaskadomis, tvenkiniai ir baseinas maudymuisi bei pliažas, puiki valgykla, meno renginiai ir kt.⁸⁵

Keitėsi dvaro, dvarininkų ir dvaro parkų apibūdinimai. Dvarininkai įgavo teigiamesnę atspalvį – tapo kažko gražaus kūrėjais, taip intencionaliai jų nebepersekiojo ir liaudies vargai bei baudžiavos baubas.

Pasvalio krašto senieji parkai daugiausia sutūpę upių slėniuose. <...> Labiausiai tuo pasižymi Mūša, kadaise apsupta dvarų dvarelių, stambių ūkininkų. <...> Beje, čia valdė daugiausia vokiečiai, mokėję ūkininkauti, pažangūs žemvaldžiai, žinoję želdinių reikšmę.⁸⁶

82 Vytautas Žemkalnis, „Kokia Taujėnų ateitis?“, p. 11.

83 Panašių iniciatyvų būta ir daugiau, pavyzdžiui, Beržėnuose, Kairėnuose, Lentvaryje. Žr. [Kęstutis Labanauskas], „Kas laukia parkų“, p. 6; Valentinas Gylys, *op. cit.*, p. 8, 9; Romualdas Jurgilas, „Užsakovas ir rangovas – „Šušvės“ kolūkis“, in: *Statyba ir architektūra*, Vilnius, 1988, nr. 11, p. 21.

84 Aldona Žemaitytė, „Naujaip seni mūrai prie kelio“, in: *Literatūra ir menas*, 1987, nr. 50, p. 3.

85 Vytautas Žemkalnis, „Kokia Taujėnų ateitis?“, p. 11.

86 Stepas Deveikis, „Pasvalio krašto parkai“, in: *Mokslas ir gyvenimas*, Vilnius, 1989, nr. 7, p. 16.



10. *Elnių šeimyna* Šiaulių parke, Gerardo Bagdonavičiaus nuotrauka, XX a. 6 dešimtmetis, in: Viliaus Purono asmeninis archyvas

Deer Family in the Šiauliai park

Visgi už šio optimistinio proveržio dvarų klausimas ir toliau išliko probleminis atminčių plotmėje: atslūgus dvejonėms minėti ar neminėti, vertingas ar nevertingas, liko neišspręstas klausimas – savas ar svetimas. Literatūrologės Viktorijos Daujotytės mintys *Literatūroje ir mene* (1989) tapo savotiška požiūrio į dvarus programa artimiausiam dešimtmečiui – dvaras matomas, reikšmingas, tačiau svetimas. Nuo klasiškos ideologijos sugrįžta prie tautinės.

Lietuvoje buvo nemaža dvarų: daugiausia jie priklausė svetimtaučiams arba nutautėjusiems lietuviams. XX a. pradž. Lietuvos nacionalinę savimonę gaivino kaimo, valstiečių kilmės inteligentai. Tautos diduomenė iš dvarų atrodė visai prastai. Nacionalinis meno stilius, kuriuo pradėta rūpintis šio amžiaus pradžioje, iš esmės reišė liaudies kūryba paremtą stilių. Dvaruose sukauptos bibliotekos, paveikslų kolekcijos liko šalia jaunos lietuvių kultūros, kartu dvaras traukė kaip kokia paslaptis <...>.⁸⁷

87 Viktorija Daujotytė, „Apie „seną dvarą“, bet ne apie vieną...“, in: *Literatūra ir menas*, 1989, nr. 12, p. 4.

Toks dvaro vaizdinys įsitvirtino daugumos lietuvių galvose. 1987–2001 m. (sąlyginės datos) laikotarpis sutapo ir su vienu juodžiausių periodų dvarų palikimui: naujųjų savininkų nepajėgumas, nenoras ar neišmanymas, kaip išsaugoti ir atgaivinti dvarų statinius ir parkus, virto sąstingiu, o šis – praradimais. Tiesa, to priežastys veikiausiai siejosi su ekonomika, nebe ideologija. Laikotarpiui būdinga ir tai, kad dvaro suvokimas apsiribojo jo materialiomis išraiškomis – statiniais. Apie juos kalbėta, nerimauta dėl jų, kurtos jų išsaugojimo programos, bet, kaip jau minėta, iš tiesų nieko nevyko. Tačiau, kitaip nei sovietmečiu, už tų materialų išraiškų matytos tikrosios jų ištakos – dvaras su jo žmonėmis (dvarininkais), istorija, bet dar tolimas, kaip kokia egzotika ir sykiu svetimybė. Apie 2001 m. prasidėjo naujas dvarų gyvavimo etapas, atvertęs naują puslapį ir senųjų dvarų parkų istorijoje.

VIETOJE APIBENDRINIMO. PARKŲ KAIP PAVELDO REIŠKINIO GENEZĖS KLAUSIMAS

Pirmaisiais pokario metais visuomenės santykis su senaisiais parkais apsiribojo estetiniu jų pajutimu. Tai pasireiškė pasinaudojimo, intervencijos ir „parceliavimo“ praktikomis. Pirmu atveju buvusių dvarų erdvėse kūrėsi naujos institucijos ir kai kurioms iš jų derėjo reprezentacinė ar bent jau padoriau sutvarkyta aplinka. Kūrėsi ir naujos viešosios erdvės. Ir čia naudotasi senųjų dvarų palikimu, kurio dar nebuvo spėta nustekenti. Naudotasi tuo, kas rasta, kai kada papildant savomis grožybėmis – masinės gamybos visoje „Didžiojoje Tėvynėje“ tiražuotomis betoninėmis, gipsinėmis skulptūromis *Elnių šeimynėlė, Du berniukai, Du ožiu-kai* ir t. t. [10 il.]⁸⁸. Antru atveju senieji parkai, būdami reprezentatyvūs, tapo tinkama vieta monumentaliesiems sovietinės propagandos rutorams – parkuose

88 Romualda Urbonavičiūtė, „Vilius Pūronas apie Šiaulių išlikusius ir dingusius paminklus“, in: *Šiaulių naujienos*, [interaktyvus], [žiūrėta 2017-10-30], www.snaujienos.lt/archyvas/55-siauliu-praeitis-europejanciam-siaulieciui/22683-vilius-puronas-apie-iauli-ilikusius-ir-dingusius-paminklus.html.

atsirado *Didžiojo Tėvynės karo tarybinių karių kabinės, Pergalės* monumentai, skulptūros „tautos vadams“ ir kitiems sovietiniams personažams. Tiesa, reiškinys buvo trumpalaikis: 6 dešimtmečio antroje pusėje ir 7 dešimtmečio pr. šiuos naujuosius dekoratyvinius ir ideologinius elementus pradėta griauti. Trečiu atveju po karo prasidėjo parkų „nacionalizacija“, kai vietos gyventojai išsinešiodavo gražesnius parko želdinius⁸⁹.

1957–1958 m. parkams pabandyta suteikti kitą pavidalą – iš buitinio resurso pakylėti į vertybinę ir idėjinę sferą. Tam dėtos juridinės pastangos (parkai tapo gamtos paminklais), mėginta juos „prisijaukinti“ ir ideologiškai (Misevičiaus apybraiža). Viskas taip ir liko formalumu ar deklaracijomis, tik parkai greta grožio tapo ir gamtine vertybe. Tikrai pastarasis supratimas buvo ne visuotinis, o siaurai profesinis, ir parkas, jo laikantis, traktuotas kaip vertingas savo gamtiniais elementais (egzotais), o ne visuma.

1963–1964 m. deklaruota, kad parkai yra ir kultūros vertybė, o apie 1966 m. kilo parkų bumas, pasižymėjęs raiškos ir kiekybės gausa: 1966 m. pasirodė chrestomatinė Tauro knyga *Lietuvos TSR parkai*, o 1967 m. parkų tematikai skirtas visas žurnalo *Kultūros barų* numeris (5); apie 1966 m. valdžios institucijų nurodyta rūpintis senųjų parkų priežiūra ir tvarkymu, o Komunalinio ūkio projektavimo institutas įpareigotas rengti saugomų parkų tvarkybos projektus (iki 1972 m. parengti 42 tokie projektai⁹⁰); tuo metu Gamtos apsaugos draugija Vladimiro Lenino gimimo 100-ųjų metinių garbei paskelbė respublikinį geriausiai tvarkomo parko konkursą. Šį pagyvėjimą simboliškai vainikavo 1970 ir 1972 m. specializuotos publikacijos, skirtos parkų tvarkybos metodikai suformuluoti (minėti Brundzaitės, Juchnevičiūtės ir Navio straipsniai), bei specializuoto Parkų ir sodybų skyrius suformavimas Paminklų konservavimo institute. Deja, iš tokio subruzdimo buvo maža naudos: procesas pagreičio neįgavo, apčiuopiamųjų rezultatų nepasiekta (išskyrus Palangos parko

89 Elena Brundzaitė [ir kt.], *op. cit.*, p. 75–76.

90 [Juožas Žukauskas], „Kas laukia parkų“, p. 14.

sutvarkymą). Tik pradžioje keltas klausimas, kam teikti svarbą: „ar tik restauruoti, apribojant lankymą, ar rekonstruoti, pritaikant gausiam lankytojų srautui“⁹¹ (klausimas iškilo 1964 m., rengiant Palangos parko projektą), o 7 dešimtmečiu išryškėjo supratimas, kad senieji parkai skirti liaudžiai, dabarčiai ir juos reikia pertvarkyti orientuojantis į dabarties poreikius, o ne skrupulingai puoselėjant sena (ir vėl įsivyrąjančiai tendencijai nepakluso tik Palangos atvejis, kur tvarkant parką buvo išsikelti kiti prioritetai).

Po 1980 m. prasidėjo dar vienas pagyvėjimas: 1978 m. *Kultūros baruose* atsirado rubrika „Apie senuosius ir naujuosius parkus“; 1981 m. Lietuvos SSR Ministrų Taryba vėl priėmė nutarimą *Dėl senųjų parkų tvarkymo pagerinimo*; 1981–1984 m. gamtininkai naujai inventorizavo visus Lietuvos parkus. 1985 m. Labanauskas sudėliojo Lietuvos parkų dešimtuką, kuris tapo savotiška šios bangos viršūne ir iki tol negirdėta parkų populiarinimo akcija⁹². Dešimtukas paskatino ir kitus imtis plunksnos: žurnale *Mokslas ir gyvenimas* pasirodė keli to įkvėpti laiškų pobūdžio straipsniai⁹³. Atrodo, kad ši banga įsiliejo į platesnio reiškinių, susijusio su dvarų reikšmės permąstymu, tėkmę, kurią turėjo vainikuoti Stulpino vykdyta dvarų programa (apie 1987–1991) – joje parkas laikytas integralia dvaro sodybinio ansamblio dalimi ir įvairių asociacijų, vaizdinių, istorijų prisodrinta vieta⁹⁴. Bet čia prasideda kita epocha.

Dešimtys objektų paveldo sąrašuose, dešimtys projektų, daug kalbų (atskiri straipsnių ciklai) – visa tai kontrastuoja su klausimu, ar senieji dvarų parkai sovietinėje Lietuvoje apskritai buvo paveldas, jau nekalbant apie atminties vietų statusą. Šiuo atveju svarstoma ne apie buvimą ar nebuvimą oficialiuose sąrašuose, o apie realų funkcionavimą visuomenės sąmonėje,

tikrąsias, o ne deklaratyvias parkų reikšmes. Sovietmečiu parkai buvo apipinti bendrosioms ideologinėms ir atminčių klišėms paklūstančiais vaizdiniais, tačiau tai tebuvo prielaidos ir rėmai suvokimui – ne paskata veikti. Sovietinei Lietuvos visuomenei jie neteikė tapatumo, o sovietinė sistema jų nelaikė aktualiais politikos ar kultūros įrankiais. Būti rekreacijos ir pramogų vieta ar fonu – tokia parkų paskirtis. O tai jau kita terpė, kita sfera. Regisi, senieji parkai sovietmečiu taip ir neišauginti iki paveldo, tačiau turimas statusas, nors ir formalus, padėjo jiems išlikti iki šių dienų.

Gauta 2018 03 23

LITERATŪRA

- Kačinskaitė Indrė, „Lietuvos dvarų sodų, parkų tyrimai“, in: *Acta Academiae Artium Vilnensis*, Vilnius, 2009, t. 55, p. 133–147.
- Keršytė Nastazija, *Lietuvos muziejai iki 1940 metų*, Vilnius: Lietuvos nacionalinis muziejus, 2003.
- Kulevičius Salvijus, *Lietuvos paveldosaugos idėjiniai modeliai ir jų raiška praktikoje sovietmečiu*: Daktaro disertacija, Vilnius, 2010.
- Kulevičius Salvijus, „Vieta“, in: Inga Arlauskaitė Zakšauskienė [ir kt.], *Kariai. Betonas. Mitas. Antrojo pasaulinio karo Sovietų Sąjungos karių palaidojimo vietos Lietuvoje*, Vilnius: Vilniaus universiteto leidykla, 2016, p. 58–115.
- Lowenthal David, „Paveldo klastojimas“, in: *Gamtos ir kultūros paveldas: perteikimas ir ugdymas*, sudarytoja Rasa Čepaitienė, Vilnius: Eugrimas, 2009, p. 281–304.
- Mačiulis Dangiras, *Valstybės kultūros politika Lietuvoje 1927–1940 metais*, Vilnius: Lietuvos istorijos instituto leidykla, 2005.
- Nora Pierre, „From *Lieux de mémoire* to *Realms of Memory*“, in: *Realms of Memory. The Construction of the French Past*, t. 1: *Conflicts and Divisions*, edited by Pierre Nora, Lawrence D. Krutzman, New York: Columbia University Press, 1996, p. XV–XXIV.
- Nora Pierre, „General Introduction: Between Memory and History“, in: *Realms of Memory. The Construction of the French Past*, t. 1: *Conflicts and Divisions*, edited by Pierre Nora, Lawrence D. Krutzman, New York: Columbia University Press, 1996, p. 1–20.
- Pilkauskas Regimantas, „Kraštovaizdžio architektūros raida Lietuvoje“, in: *Acta Academiae Artium Vilnensis*, Vilnius, 2004, t. 33, p. 7–49.
- Safronovas Vasilijus, „Kultūrinė atmintis ar atminimo kultūra? Kultūrinės atminties teorijos taikymo modernųjų laikų tyrimams problemos“, in: *Nuo Basanavičiaus, Vytauto*

91 Elena Brundzaitė [ir kt.], *op. cit.*, p. 76–77.

92 Kęstutis Labanauskas, „Pirmasis parkų dešimtukas“, p. 12.

93 Rasa Koirienė, *op. cit.*, p. 10; Sniegina Poteliūnienė, *op. cit.*, p. 35; Stepas Deveikis, „Naujųjų parkų dešimtukas“, in: *Mokslas ir gyvenimas*, Vilnius, 1986, nr. 10, p. 32–33.

94 Žr. Stepas Deveikis, „Nenaikinkime senųjų parkų grožio“, p. 46–52. Dar žr. Stepas Deveikis, „Pasvalio krašto parkai“, p. 16–19.

Didžiojo iki Molotovo ir Ribbentropo. Atminties ir atminimo kultūrų transformacijos XX–XXI amžiuje, sudarytojas Alvydas Nikžentaitis, Vilnius: Lietuvos istorijos instituto leidykla, 2011, 39–64.

Stasys Stropus, *Vadovas po Palangos botanikos parką*, Vilnius: REGNUM fondas, 2001.

Tunbridge John E., Ashworth Gregory J., *Dissonant Heritage: the Management of the Past as a Resource in Conflict*, Chichester: J. Wiley, 1996.

Vitkauskienė Birutė Rūta, „Vilniaus vyskupo Eustachijaus Valavičiaus rezidencija Verkiuose“, in: *Acta Academiae Artium Vilnensis*, Vilnius, 2009, t. 55, p. 23–51.

Žaltauskienė Viltautė, „Kai kurie buvusių dvarų sodybų parkų raidos aspektai XIX–XX a.“, in: *Kultūros paminklai*, Vilnius, 2002, nr. 2, p. 63–73.

EXISTENCE THROUGH HERITAGE: THE IMAGES OF HISTORICAL MANOR PARKS IN SOVIET LITHUANIA

Salvijus Kulevičius

SUMMARY

KEYWORDS: memory, history of heritage protection, manor heritage, historical parks.

If we look back to the period before 1914, we can speak about manor parks in Lithuania as living and developing objects immersed in a shield of authenticity. After 1918, they were reduced to the memory of past existence and old meanings embedded in the medium of the remaining landlords. After 1945, this reflective medium disappeared as well. However, this does not mean that these parks have lost their symbolic or semantic form – though it still exists, it is derived from different subjects and acquires different contents. In the Soviet times, several images and concepts of old manor parks were formed: the park as people's legacy (in the Soviet, class or conceptual sense), a park without a manor, a park as a repository of exotic plants, a park as a relic of paganism, etc. They were the products of the Soviet memory policy or had “national” origin, but still obeyed this policy. The images allowed the parks to cross the barrier of extraneous inheritance and gain the status of heritage. However, this status was completely

formal, just for official purposes, and was supported only by a narrow circle of specialists. Parks did not provide identity to Soviet Lithuania's society, and the Soviet system did not consider them relevant political or cultural tools. All these facts raise the question of the status of parks in the Soviet era – whether they were a full-fledged heritage significant to society (besides authenticity and historicity, significance is hereby treated as one of the fundamental or essential elements for an object to function as heritage). The old parks were significant, but not in their heritage features – they were valued as a place of recreation and entertainment. Thus, a paradoxical conception of the old parks as heritage has developed: they are considered a protected valuable object, while their authenticity is not; the merging of the old and new parks has been started by equally applying the criteria of modernity to both.