

DAILĖS PAVELDO MOKSLINIAI TYRIMAI IR JŲ REIKŠMĖ ĮPAVELDINIMO PROCESĖ

Margarita Janušonienė

KULTŪROS PAVELDO DEPARTAMENTAS

A. Baranausko g. 14, LT-62154 Alytus

margaritajanusoniene@yahoo.com

Straipsnyje aptariama fundamentinių ir ardomųjų dailės paveldo tyrimų būklė Lietuvoje. Pirmoje dalyje apžvelgiama dailės paveldo inventorinio darbu ir tyrimų būklė sovietmečiu, kai buvo sudaromi pirmieji juridškai veiksnūs saugomų dailės paminklų sąrašai. Antroje dalyje analizuojama situacija po nepriklausomybės atkūrimo. Tuo metu Lietuvos dailėtyroje įvyko kokybinis lūžis. Išsiplėtė dailės paveldą tiriančių institucijų tinklas, sistemingai ir profesionaliai pradėta tirti senoji Lietuvos dailė, suaktyvėjo tyrimų rezultatų viešinimas ir mokslinių darbų leidyba. Fundamentaliais tyrimais atskleista, kad Lietuvoje vis dar tebeturime gausų ir unikalų dailės paveldo palikimą, tačiau tik nedidelė jo dalis yra įrašyta į Kultūros vertybių registrą. Trečioje dalyje aptariamas Leipalingio dvaro centrinių rūmų interjero sienų tapybos suradimas 2009 m., atliekant pastato restauravimo darbus. Analizuojant šį konkretų atvejį, parodoma kompleksinių (fundamentinių ir ardomųjų) tyrimų būtinybė ir svarba dailės paveldo apskaitos bei apsaugos procese.

REIKŠMINIAI ŽODŽIAI: dailės paveldas, dailėtyra, apskaita, fundamentiniai tyrimai, fiziniai tyrimai, Leipalingio dvaro rūmai, polichromija.

ĮVADAS

Dailės paveldas – vertinga ir gausi bendrojo nacionalinio kultūros paveldo dalis. Vertingiausieji dailės kūriniai yra įrašomi į Kultūros vertybių registrą, suteikiant jiems teisinę apsaugą. Dailės kūrinių apskaita ir įpaveldinimas yra dinamiškas procesas, nes dailės kūriniai nuolat yra konstatuojami iš naujo, labai priklausomi nuo naujų vertinimų ir nuvertinimų, apribojimų bei praplėtimų, kuriuos sąlygoja pažangesni ir tikslesni tyrimo metodai. Dailės paveldo svarba iš

esmės nekvestionuojama – nuo seno dailės kūriniai yra klasikinės paveldosaugos objektas, tačiau jo tyrimo ir išsaugojimo būdai nuolat tobulinami.

Atkūrus nepriklausomybę, 1996 m. pirmą kartą šalies istorijoje priimtas Kilnojamųjų kultūros vertybių apsaugos įstatymas, kuriame daug dėmesio skiriama būtent dailės paveldo objektų apsaugos užtikrinimui, nes iki to laiko dailės paveldo apsaugą reglamentavo bendrieji kultūros paminklų apsaugos įstatymai. Kilnojamųjų kultūros vertybių apsaugos įstatyme (toliau – KKVAĮ) įtvirtinta nuostata, kad dailės kūrinių

konservavimo ir restauravimo darbai privalo būti pagrįsti tyrimais¹. Nekilnojamojo kultūros paveldo apsaugos įstatyme (toliau – NKPAĮ) tyrimai nurodomi kaip būtina ir privaloma apskaitos bei paveldosaugos darbų sąlyga².

Tyrimų svarba identifikuojant ir vertinant dailės paveldo objektus yra lemiamą. Jais atskleidžiamos konkretaus dailės kūrinio sukūrimo sąlygos, tolesnė istorinė raida, patvirtinamas autentiškumas, nustatomos vertės ir kontekstinis reikšmingumas. Paveldo tyrėjai moksliniuose tekstuose vartoja skirtingą tyrimų įvardijimo terminologiją. Architektas paveldosaugininkas Jonas Rimantas Glemža tyrimus skirsto į nedestruktyvius (istoriniai-archyviniai, menotyriniai, urbanistiniai) ir destruktivius (archeologiniai, architektūriniai, polichrominiai, iš dalies inžineriniai, techniniai ir kiti). Pagal etapus jis išskiria žvalgomuosius, detaliuosius ir papildomus tyrimus³. Kultūrologė Jūratė Markevičienė tyrimus klasifikuoja į fundamentaliuosius ir taikomuosius, patikslindama, kad jie gali būti ontogenetiniai (jais nustatoma objekto istorinė raida ir autentiškumas), morfogenetiniai (nustatoma objekto ir jo aplinkos materialiosios formos raida, materialusis autentiškumas) ir filogenetiniai (tipologiniai lyginamieji tyrimai)⁴. Dailėtyrininkė Dalia Klajumienė vartoja fundamentaliųjų ir natūros tyrimų terminus⁵.

Dailės paveldo objektų tyrimo, įpaveldinimo (konkretaus kūrinio įrašymo į Kultūros vertybių registrą) ir saugojimo procedūras reglamentuoja įstatymai.

- 1 Lietuvos Respublikos kilnojamųjų kultūros vertybių apsaugos įstatymas, str. 2 ir 11, in: *Valstybės žinios*, 1996, Nr. 14–352.
- 2 Lietuvos Respublikos nekilnojamojo kultūros paveldo apsaugos įstatymas, str. 2, 8, 18, in: *Valstybės žinios*, 2004, Nr. 153–5571.
- 3 Jonas Rimantas Glemža, *Nekilnojamojo kultūros paveldo apsauga ir tvarkymas*, Vilnius: Vilniaus dailės akademijos leidykla, 2002, p. 82–84.
- 4 Jūratė Markevičienė, „Paveldo tyrimai“, in: *Ikonografija. Dailėtyra: teorijos, metodai, praktikos*: Vadovėlis, sud. Giedrė Mickūnaitė, Vilnius: Vilniaus dailės akademijos leidykla, 2012, p. 457–495.
- 5 Dalia Klajumienė, *Dailėtyra kultūros paveldo išsaugojimo kontekste*, Vilnius: S. Jokužio leidykla-spaustuvė, 2011.

NKPAĮ sąvokų eksplikacijoje pateikiamos šios tyrimų rūšių definicijos:

Ardomieji tyrimai – fiziniai tyrimai, kuriais negrąžinamai paveikiami objektas, jo dalis ar elementas, esantys ar galintys būti autentiškais medžiaginėmis mokslinio pažinimo šaltiniais.

Fundamentiniai moksliniai tyrimai – eksperimentiniai ir (ar) teoriniai darbai, atliekami pirmiausia reiškinų esmei ir stebimai tikrovei pažinti, be tikslo konkrečiai panaudoti gautus rezultatus.

Taikomieji moksliniai tyrimai – eksperimentiniai ir (arba) teoriniai pažinimo darbai, pirmiausia skiriami specifiniams praktiniams tikslams pasiekti arba uždaviniams spręsti.⁶

Akivaizdu, kad ir akademinėje literatūroje, ir juridiniuose dokumentuose vartojamos sąvokos savo prasme yra tapačios. Šiame straipsnyje fundamentiniais tyrimais laikomi teoriniai dailėtyros darbai, naujai atskleidžiantys ar papildantys jau turimas bendrąsias Lietuvos dailės istorijos žinias, fiziniais tyrimais – ardomieji dailės paveldo objektų tyrimai, kuriais siekiama nustatyti medžiaginį kūrinių autentiškumą ir fizinių pokyčių raidą konkrečiais egzistavimo laikotarpiais.

I. DAILĖS PAVELDO TYRIMŲ IR APSKAITOS SITUACIJA IKI 1990 M.

DAILĖS PAMINKLŲ APSKAITA IR FUNDAMENTINIAI TYRIMAI

Dailės paveldo objektų registravimas, jų identiteto rekonstrukcija, įpaveldinimas, saugojimas, konservavimas, restauravimas ir eksponavimas tiesiogiai priklauso nuo fundamentinių ir taikomųjų tyrimų išvadų. Lietuvoje dailės paveldo vertybės koordinuotai

- 6 Lietuvos Respublikos nekilnojamojo kultūros paveldo apsaugos įstatymas, in: *Valstybės žinios*, 2004, Nr. 153–5571.

pradėtos inventorizuoti tik apie 1960 m. Iš pradžių šį darbą atliko Kultūros ministerijos darbuotojai, padedami muziejininkų. Nuo 1967 m., ministerijoje įsteigus Mokslinę metodinę kultūros paminklų apsaugos tarybą, dailės sekcijos specialistai kasmet vykdavo planines žvalgomasias ekspedicijas dailės paveldui tirti ir fiksuoti⁷. 1969 m. Lietuvoje baigtas pirmasis registracijos darbų etapas ir parengti paminklų sąrašai⁸. 1971 m. patvirtintas vietinės reikšmės dailės paminklų sąrašas (3552 objektai), o 1972 m. – respublikinės reikšmės (1210 objektų)⁹. Didžiąją dalį juose sudarė Lietuvos Didžiosios Kunigaikštystės (toliau – LDK) meninio paveldo pavyzdžiai. Unikalus ir gausus sakralinis palikimas bei skaitlinga jo reprezentacija oficialiuose valstybės saugomų paminklų sąrašuose buvo tarsi aki-brokštas sovietų antireliginės propagandos politikai. Prieš galutinai patvirtinant, sąrašai daug kartų svarstyti, braukti ir privalomai papildyti tarybinę santvarką aukštinančiais kūrinių. Pirmajame dailės paminklų sąraše buvo 4762 objektai¹⁰. Vėliau dailės paminklų sąrašai periodiškai būdavo papildomi. 1990 m. sąrašuose buvo 5410 dailės paminklų¹¹.

Į bendrus sąrašus buvo traukiami kilnojamieji ir nekilnojamieji dailės paminklai. Siekiant išsamiau ir adekvačiau atspindėti respublikoje esamą dailės paveldą ir

jo stilistinę įvairovę, į sąrašą įtraukti ir profesionaliosios, ir liaudies dailės pavyzdžiai. 7 deš., ruošiant dailės paminklų sąrašus, labai trūko senosios Lietuvos dailės istorijos specialistų. Nebuvo iširta turimų saugotinų dailės paveldo išteklių aprėptis, nenustatytos ir neįvardytos jų vertės bei reikšmės. Apskaitos proceso objektivumui visuomet būtina vertinimo metodologija ir kriterijai, tačiau sovietmečiu jie nebuvo suformuluoti ir įteisinti, todėl remtasi autoritetą turinčių specialistų grupių išvadomis ir rekomendacijomis¹². Iki *Lietuvos kultūros paminklų sąvado* (katalogo) grupės įsteigimo 1976 m., akademinės LDK architektūros ir dailės paveldo studijos buvo fragmentiškos ir nepakankamos, ideologiškai indoktrinuotos. Dailėtyrininkės Aleksandros Aleksandravičiūtės nuomone:

sovietmečio kultūros įstaigų pastangos skelbti informaciją apie bažnytinės dailės paveldą būdavo apribojamos, įgaudavo ideologinio kompromiso bruožų arba likdavo tik parodomąjį pobūdį. Tyrinėjant sakraliosios architektūros ir dailės objektus, tekdavo neutralizuoti jų sakralinį aspektą, riboti ikonografinę analizę ir apeiti kulto klausimus. Bažnytiniai objektai būdavo interpretuojami kaip stilių istorijos reiškinys, formaliosios analizės būdu aptariant jų kompozicijos ypatumus ir estetinius bruožus.¹³

7 Lietuva pirmoji Sovietų Sąjungoje įsteigė Mokslinę metodinę kultūros paminklų apsaugos tarybą. Jos darbas vertintinas pozityviai, nes siekta paminklų apskaitos ir vertinimo procesui suteikti mokslinį pobūdį.

8 Plačiau: Margarita Janušonienė, „Valstybinės meno vertybių apsaugos formų raida Lietuvoje XX a.“, in: *Acta Academiae Artium Vilnensis*, Vilnius, 2006, t. 43: *Formų difuzijos XX a. dailėje*, sud. Algė Andriulytė [ir kt.], p. 265–284.

9 *Lietuvos TSR kultūros paminklų sąrašas*, Vilnius: Lietuvos TSR kultūros ministerija/Mokslinė-metodinė kultūros paminklų apsaugos taryba, 1973, p. 441.

10 *Ibid.*, p. 441–823.

11 Duomenys pateikiami remiantis šiais leidiniais: *Lietuvos TSR kultūros paminklų sąrašas*, Vilnius: Lietuvos TSR kultūros ministerija/Mokslinė-metodinė kultūros paminklų apsaugos taryba, 1973, p. 441–823; *Lietuvos TSR kultūros paminklų sąrašas (tęsinys)*, Vilnius: Lietuvos TSR kultūros ministerija/Mokslinė-metodinė kultūros paminklų apsaugos taryba, 1977, p. 31–65, 82–93; *Lietuvos Respublikos istorijos ir kultūros paminklų sąrašas*, Vilnius: Savastis, 1993, p. 272–445.

12 Sudarant sąrašą Mokslinei metodei tarybai talkino visuomeninė išplėstinė mokslinė kultūros paminklų apsaugos taryba, Paminklų apsaugos ir kraštotyros draugija, Architektų, Dailininkų, Kompozitorių ir rašytojų sąjungos bei daugelis kvies-tinių specialistų iš įvairių mokslo įstaigų, aukštųjų mokyklų. Vertybių apskaitos ir sąrašo rengimo darbe taip pat dalyvavo tuometinis Partijos istorijos institutas prie Lietuvos KP Centro Komiteto. Plačiau: Margarita Janušonienė, „Valstybinės meno vertybių apsaugos formų raida Lietuvoje XX a.“, in: *Acta Academiae Artium Vilnensis*, Vilnius, 2006, t. 43: *Formų difuzijos XX a. dailėje*, sud. Algė Andriulytė [ir kt.], p. 265–284.

13 Aleksandra Aleksandravičiūtė, „Sakralinės dailės tyrimai Lietuvoje: specifiniai aspektai“, in: *Lietuvos dailės istorikų draugijos biuletenis' 2006*, Vilnius: Vilniaus dailės akademijos leidykla, 2006, p. 14.

Persilaužimo metais laikytini 1987-ieji, kai buvo išleisti reikšmingi Lietuvos dailės istorijos pažinimui skirti chrestomatiniai leidiniai – *Lietuvos dailės ir architektūros istorijos* ir *Lietuvos architektūros istorijos* pirmieji tomai¹⁴. Reikšmingos buvo Vlado Drėmos ir Marijos Matušakaitės publikacijos, įtraukusios į mokslinę apyvartą naujų tyrinėtinių kūrinių klodą¹⁵. Svarbia laikytina Irenos Vaišvilaitės, po studijų Maskvoje grįžusios į Lietuvą ir pradėjusios dėstyti tuometiniame Vilniaus dailės institute, pedagoginė veikla: profesionaliai ir novatoriškai dėstydamą ji išugdė naują dailėtyrininkų kartą, kurios darbo rezultatai tyrinėjant LDK meninį paveldą pradėjo ryškėti po dešimtmečio¹⁶. Tai buvo viltingi sovietmečio pabaigos permainingi ženklai, tačiau iki 1990 m. Lietuvoje dailės paveldas nebaigtas inventorinti, sistemingi fundamentalūs dailėtyros tyrimai plačiau nevykdyti¹⁷. Dėl šių priežasčių sovietmečiu sudaryti ir patvirtinti dailės paminklų sąrašai vertintini kritiškai, nes neatspindėjo nei kiekybinių, nei kokybinių išlikusio saugotino dailės paveldo charakteristikų.

Sovietmečiu fiziniai dailės kūrinių tyrimai dažniausiai būdavo atliekami juos konservuojant ir restauruojant. Legaliai dailės kūrinius tuo metu restauravo Lietuvos dailės muziejaus (toliau – LDM) Restauravimo centras¹⁸ ir 1972 m. Paminklų restauravimo valdyboje suformuota Dailės darbų aikštelė¹⁹. LDM Restauravimo centras buvo įkurtas muziejaus poreikiams tenkinti, todėl jame restauruota santykinai nedaug į kultūros paminklus įrašytų dailės kūrinių. Didžiąją dalį tipologiškai įvairių dailės kūrinių restauravo Dailės darbų aikštelės restauratoriai. Archyvinės medžiagos duomenimis, per 1972–1992 m. laikotarpį restauruota daugiau nei 700 kilnojamųjų ir nekilnojamųjų dailės paveldo objektų²⁰. Iki Dailės darbų aikštelės įkūrimo dailės kūrinių restauravimo darbams metodiškai vadovavo Stasys Pinkus, o nuo 1971 m. – ir Vladas Drėma, ėjęs Paminklų konservavimo instituto (toliau – PKI) vyriausiojo dailės istoriko pareigas. Archyviniai šaltiniai atspindi pagrindines to meto dailės kūrinių tyrimo ir restauravimo problemas: dauguma

- 14 Tadas Adomonis, Klemensas Čerbulėnas, *Lietuvos TSR dailės ir architektūros istorija*, t. 1, Vilnius: Mokslas, 1987; *Lietuvos architektūros istorija*, t. 1: *Nuo seniausių laikų iki XVII a. vidurio*, Vilnius: Mokslas, 1987.
- 15 Vladas Drėma, *Pranciškus Smuglevičius*, Vilnius: Vaga, 1973; Idem, *Naikinom, nesaugojom. Ar atkursim?*, in: *Švyturys*, 1988, Nr. 22, p. 8–10; Marija Matušakaitė, „Senoji medžio drožyba Stelmužės liaudies skulptūros muziejuje“, in: *Muziejai ir paminklai*, Nr. 3, Vilnius: Mokslas, 1980, p. 18–35; Idem, *Portretas XVI–XVIII a. Lietuvoje*, Vilnius: Mokslas, 1984.
- 16 Irenos Vaišvilaitės Maskvos Michailo Lomonosovo universitete 1984 m. apginta disertacija „Baroko dailės formavimasis Lietuvos mene“ neabejotinai turėjo naują kokybinį impulsą LDK meninio paveldo tyrimams. Disertacijos pagrindu vėliau parengta ir išspausdinta monografija: *Acta Academiae Artium Vilnensis*, Vilnius, 1995, t. 6: *Baroko pradžia Lietuvoje*, sud. Irena Vaišvilaitė.
- 17 Nuo 1962 m. buvo nesėkmingai bandoma įkurti Dailės istorijos institutą prie LTSR MA. Leidimas steigti tokį institutą gautas tik 1989 m. Plačiau žr. Aleksandra Aleksandravičiūtė, Irena Vaišvilaitė, Arvydas Šaltenis, „Lietuvos dailės ir dailėtyros netektys“, in: *Lietuvos kultūros kongresas*, Vilnius: Lietuvos Respublikos kultūros ir švietimo ministerija, 1991, p. 679–682.

- 18 Profesionaliau ir sistemingiau dailės kūriniai pradėti restauruoti nuo 1946 m., Vilniaus valstybiniame dailės muziejuje įkūrus tapybos restauravimo dirbtuves. 1968 m. nuspręsta jas išplėsti ir reorganizuoti į respublikinės reikšmės restauravimo dirbtuves. 1978 m. persikėlus į restauruotus, specialiai dirbtuvėms ir laboratorijoms pritaikytus rūmus Rūdninkų g., restauravimo dirbtuvės pervadintos Restauravimo centru, kuriam 1980 m. suteiktas Prano Gudyno vardas.
- 19 „1972 m. kovo 27 d. Paminklų restauravimo valdyboje organizuota Dailės darbų aikštelė, kurią numatyta ateityje išugdyti į Dailės restauravimo dirbtuvę. Toje aikštelėje susibūrė sieninės tapybos, lipdybos, dirbtinio marmuro, skulptūros, metalo, auksuotės, vitražų, vargonų restauratoriai, dažytojai, o nuo 1978 m. ir molbertinės tapybos restauratoriai.“ Plačiau žr. Stasys Pinkus, *Dailės kūrinių restauravimo problemos*, autorizuotas mašinraštis, [1980], in: Vilniaus apskrities archyvas, f. 1019, ap. 11, b. 490, l. 126. Dailės restauravimo darbų aikštelė 1975 m. perorganizuota į Respublikinio kultūros paminklų restauravimo tresto specialiąją dailės darbų aikštelę.
- 20 Kultūros ir istorijos vertybių restauravimo dokumentų rinkinys, [chronologinės ribos 1972–1992 m.], in: Kultūros paveldo centro Informacijos skyriaus poskyrio Kultūros paveldo centro Paveldosaugos bibliotekos dokumentų archyvas, f. 40, ap. 1, b. 1–723.

restauruotinių kūrinių moksliai netyrinėti, archyvinė medžiaga apie juos nesusisteminta arba jos iš viso nėra, fototeka skurdi, žinios apie progresyviausias tyrimo, konservavimo ir restauravimo technologijas menkos, daug aplaidumo ir tyrimais nepagrįstų sprendimų²¹. V. Drėma tuometinę situaciją apibūdino taip: „darbo apščiai, problemų dar daugiau, o didžiausia bėda, kad labiausiai trūksta profesionalios nuovokos. Reikia tikėtis geresnių laikų.“²².

Svarbus įvykis Europos paveldosaugos istorijoje – Venecijos chartijos priėmimas 1964 m.²³ Progresyvios šios chartijos nuostatos atsispindėjo ir 1967 m. priimta Lietuvos Kultūros paminklų apsaugos įstatyme²⁴. Tuo metu Lietuvoje, kaip ir daugelyje Europos šalių, vis aktyviau buvo diegiama ir įtvirtinama nuostata, kad profesionalus ir etiškas restauravimas yra tarpdisciplininis mokslinis procesas, o paminklų išsaugojimas ir tvarkymas – tiesiogiai priklausomas nuo apie juos sukauptos informacijos kiekio bei kokybės ir glaudaus visų sričių tyrėjų bendradarbiavimo. Siekiant mokslinio atliekamų restauravimo darbų pagrįstumo, 1972 m. PKI buvo įkurtas Techninių tyrimų skyrius. Specifinėms problemoms spręsti suformuotos statybinų medžiagų, medienos ir monumentaliosios tapybos tyrimų grupės, nuo 1973 m. pradėtos tyrinėti juodojo ir spalvotojo metalų antikorozinės apsaugos problemos. Visų rūšių techninių tyrimų paskirtis – meno kūrinių medžiagų identifikavimas, fizinės būklės nustatymas ir įvertinimas, medžiagų destrukcijos požymių ir pobūdžio fiksavimas, panaudotų atlikimo technikų ir

technologijų ištyrimas. Vykdamas statinių pritaikymo darbus ir vedant įvairius tinklus neretai būdavo sužalojama sienų tapyba. 1976 m. PKI įsteigtas sienų tapybos ir polichromijos paieškų sektorius²⁵. XX a. 8–9 deš. vykdyti sistemingi planiniai Vilniaus senamiesčio kvartalų namų bei kulto pastatų polichromijos žvalgomieji tyrimai vertintini labai pozityviai. Vilniaus apskrities archyve saugoma Paminklų restauravimo projektavimo instituto ir PKI medžiaga atskleidžia²⁶, kad buvo tyrinėtas didelis kiekis sakralinės ir visuomeninės paskirties statiniuose esančių sienų tapybos fragmentų. Remiantis tyrimų rezultatais, sukaupta solidi duomenų bazė apie Vilniaus miesto pastatų sienų tapybos paveldą ir būklę. Disponuojant šia informacija, buvo galima paruošti adekvačias ir logiškas konservavimo bei restauravimo darbų programas, planuoti darbų eiliškumą ir optimalų lėšų paskirstymą. Atliktų tyrimų duomenys ženkliai praplėtė turėtą žinias apie išlikusio polichrominio sienų dekorą apimtis ir stilistinę raidą.

Apibendrinant galima teigti, kad fundamentiniai dailėtyros tyrimai sovietmečiu dėl nepalankios politinės situacijos ir cenzūros buvo nepakankami²⁷. Fiziniai tyrimai pamažu įgavo nuoseklumą ir tęstinumą. Teigiamai vertintini to meto žvalgomieji polichromijos tyrimai, tačiau trūko jų sąsajų su fundamentinių tyrimų duomenimis²⁸.

21 PKI vyr. specialisto dailės istorijos klausimams Vlado Drėmos 1971 m. darbo ataskaita, in: Vilniaus apskrities archyvas, f. 1019, ap. 11, b. 494, l. 24–27.

22 *Drėma Vladas laiškai / Stanisław Lorentz listy*, Vilnius: Vilniaus dailės akademijos leidykla, 1998, p. 120.

23 International Charter for the Conservation and Restoration of Monuments and Sites (The Venice Charter 1964), [interaktyvus], 1964, [žiūrėta 2014-11-30], http://www.icomos.org/charters/venice_e.pdf.

24 Kultūros paminklų apsaugos įstatymas, priimtas Lietuvos TSR Aukščiausios Tarybos 1967 m. balandžio 15 d., in: *Kultūros-švietimo įstaigų administravimo žinynas*, Vilnius, 1975, t. 1, p. 235–238.

25 Nijolė Angelė Rauckienė, Vilma Olšauskaitė, „Kultūros paveldo techniniai tyrimai“, in: *Lietuvos kultūros paveldo restauravimo institucijų 50-mečio konferencijos medžiaga*, Vilnius: Savastis, 2001, p. 61–64.

26 1985 m. mokslinės-techninės tarybos posėdžių protokolai, [PKI], in: Vilniaus apskrities archyvas, f. 1019, ap. 11, b. 931, l. 2–24.

27 Bendrame kontekste jau tuomet ženkliai išsiskyrė V. Drėmos ir M. Matuškaitės darbai, tačiau svarbiausieji jų ilgamečių tyrimų rezultatai publikuoti netrukus po nepriklausomybės atkūrimo.

28 LDK sienų tapybos paveldą išsamiausiai yra tyrinėjusi Dalia Klajumienė. Dvi jos parengtos monografijos išleistos jau po 2000 m. Pačiau žr. Dalia Klajumienė, *XVIII a. sienų tapyba Lietuvos bažnyčių architektūroje*, Vilnius: Vilniaus dailės akademijos leidykla, 2004; Eadem, *Tapyti altoriai (XVIII a.–XIX a. I pusė): nykstantys Lietuvos bažnyčių dailės paminklai*, Vilnius: Vilniaus dailės akademijos leidykla, 2006.

Atkūrus nepriklausomybę, neatidėliojant imtasi paveldosaugos sistemos reformos. Kuriant naują paveldo apsaugos modelį, svarbiausia buvo permąstyti ir profesionaliai įvardyti paveldėtas problemas bei suformuluoti perspektyvinę paveldosaugos viziją. Labiausiai netenkino tuometinė saugotino objekto samprata ir kultūros vertybių apskaitos būklė, nes manyta, kad į kultūros paminklų sąrašą per maža išlikusių vertinimų objektų. Nepasitenkinimą kėlė ir bloga daugumos dailės paminklų fizinė būklė. Logine visų būsimų pokyčių ašimi turėjo tapti apskaitos ir apsaugos problemos, svarstytos ir Lietuvos kultūros kongreso metu²⁹. Specialistai, analizavę sovietinės paminklosaugos politikimą, peikė ideologiškai angažuotą ir poreikių neatitinkančią kultūros paveldo objektų apskaitos sistemą. Architektūros istorikas, urbanistas Algimantas Miškinis teigė:

kultūros paveldo apsauga buvo plačiai deklaruojama, tačiau tai tebuvo popierinis, skambiais šūkais dekoruotas fasadas, kurį sudarė per 10 000 gana aiškiai ideologizuotais kriterijais atrinktų ir paminklais pavadintų nekilnojamųjų ir kilnojamųjų paveldo objektų. Taigi visas Lietuvos kultūros paveldas dirbtinai buvo suskaldytas į dvi dalis – mažąją, oficialiai pripažintąją, lyg ir saugomą įstatymų, ir didžiąją – paliktą likimo valiai ir įvairaus rango menkai išprususių valdininkų sauvalei.³⁰

Panašios nuomonės buvo ir J. Markevičienė:

29 Lietuvos kultūros kongresas vyko 1990 m. gegužės 18–20 d. Vilniuje. Jame žinomi mokslininkai, intelektualai bei kultūros veikėjai aptarė istorijos ir kultūros paminklų apsaugos koncepcijos ir teisinės bazės tobulinimo perspektyvas.

30 Algimantas Miškinis, „Kultūros paveldas ir jo apsaugos bei tvarkymo programa“, in: *Lietuvos kultūros kongresas*, Vilnius: Lietuvos Respublikos kultūros ir švietimo ministerija, 1991, p. 34.

pirmiausia turėtume suformuluoti saugotinių kultūros vertybių registro principus. „Kultūros paminklų sąrašas“, kuriuo naudojames šiandien, buvo sudaromas sovietinės, ideologizuotos, fasadinės kultūros reikmėms tenkinti: jame vyrauja pavieniai „reprezentaciniai“ objektai, dažniausiai be jų aplinkos (bažnyčios be vienuolynų, dvarų rūmai be sodybų, netgi pastatų fasadai be tų pačių pastatų interjerų), saugomi tik kai kurioms individo, sociumo ar tautos gyvenimo sferoms būdingi objektai, parenkami dažniausiai pagal estetinę vertę, beveik nepaisant istorinės bei pažintinės praeities elementų svarbos.³¹

Pagrindinius sovietinės paminklų apskaitos trūkumus detalai yra išanalizavęs Jurgis Bučas³². Jo vertinimu, „1973 m. sąrašo ir vėlesnių jo papildymų struktūros analizė rodo, kad sovietinis kultūros paminklų sąrašas morališkai pasenęs, nėra sistemiškas nei teritoriškai, nei aksiologiškai“³³.

Sovietinis kultūros paminklų sąrašas nei specialistų, nei visuomenės netenkino ne tik kokybiškai, bet ir kiekybiškai, todėl natūralu, kad 1990 m. įkurtos naujos institucijos – Paminklotvarkos departamentas ir Kultūros paveldo inspekcija – nedelsdamos ėmėsi naujų objektų paieškų ir išaiškinimo³⁴. 1991 m., reorganizavus Kultūros ministerijos Mokslinę metodinę kultūros paminklų apsaugos tarybą, įsteigtas Kultūros

31 Jūratė Markevičienė, „Kultūros paveldas (gyvenimo terpės apsauga)“, in: *Lietuvos kultūros kongresas*, Vilnius: Lietuvos Respublikos kultūros ir švietimo ministerija, 1991, p. 518.

32 Jurgis Bučas, „Kai kurie kultūros vertybių sampratos ir apskaitos klausimai“, in: *Kultūros paminklai*, t. 1, Vilnius: Savastis, 1994, p. 129–144.

33 *Ibid.*, p. 140.

34 1990 m. gegužės 24 d. įsteigtas Paminklosaugos departamentas prie Lietuvos Respublikos Vyriausybės (1990 05 24 Lietuvos Respublikos Vyriausybės nutarimas Nr. 176 „Dėl Paminklotvarkos departamento prie Lietuvos Respublikos Vyriausybės įsteigimo“, in: *Valstybės žinios*, 1990, Nr. 17–460). 1990 m. liepos mėnesį priimtas Lietuvos Respublikos kultūros paveldo inspekcijos laikinasis įstatymas ir įsteigta Kultūros paveldo inspekcija (Lietuvos Respublikos kultūros paveldo inspekcijos laikinasis įstatymas, in: *Valstybės žinios*, 1990, Nr. 24–598).

paveldo mokslinis centras (toliau – KPC)³⁵. Pagrindinė jo funkcija – istorijos ir kultūros vertybių paieška bei apskaitos organizavimas. Vienu metu pradėti sudarinėti du skirtingai įvardyti, tačiau vienodo turinio kultūros vertybių apskaitos sąrašai. KPC sudarinėjo Naujai išaiškinamų istorijos ir kultūros paminklų sąrašą, o Kultūros paveldo inspekcija – Laikinos apskaitos kultūros paveldo objektų sąrašą³⁶.

Minimi sąrašai saugomų kultūros paveldo objektų aprėptį papildė veikiau kiekybiškai nei kokybiškai, nes, nesant patvirtintų atrankos kriterijų, buvo laikomasi to paties darbo principo ir metodikos kaip sovietmečiu: žvalgomųjų ekspedicijų metu radus kultūrinės vertės požymių turintį objektą, jis būdavo įtraukiamas į valstybinę apskaitą. Vėliau paaiškėjo, kad pasitaikė atvejų, kai tas pats objektas buvo įrašytas į abu sąrašus, nes institucijos viena su kita veiksmų nederino.

1994 m. pabaigoje priėmus Nekilnojamųjų kultūros vertybių apsaugos įstatymą, 1995 m. pradžioje Kultūros paveldo inspekcija ir Paminklotvarkos departamentas reorganizuoti į vieną struktūrą – Kultūros vertybių apsaugos departamentą (toliau – KVAD)³⁷. Tais pačiais metais pradėtas formuoti Kultūros vertybių registras. Iki 1995 m. istorijos ir kultūros paminklų sąrašuose buvę, taip pat Laikinosios apskaitos ir Naujai išaiškinamų paminklinių objektų sąrašuose esantys objektai laikyti registruotomis kultūros vertybėmis iki jų peržiūrėjimo ir įtraukimo į Kultūros vertybių

registrą³⁸. Siekiant objektyviai įvertinti tiek ankstesnių sąrašų, tiek naujai siūlomus objektus, 1995 m. KVAD priėmė Kultūros paveldo centro specialistų parengtus „Laikinuosius kriterijus“, kuriais remiantis objektai traukiami į registrą³⁹. Tai pirmas atvejis Lietuvos paveldosaugos istorijoje, nes iki to laiko oficialiai patvirtintų metodikų ar kriterijų, kuriais remiantis kultūros vertybės įrašomos į sąrašus, t. y. tampa teisinio reguliavimo objektu, nebuvo.

Saugotinų dailės paveldo objektų skaičius priklauso ne tik nuo laikotarpio ideologinių nuostatų, bet ir nuo šių išteklių ištirtumo lygio, t. y. nuo dailėtyros mokslo būklės šalyje. Po nepriklausomybės atkūrimo Lietuvos dailėtyroje įvyko reikšmingas proveržis: įkūrus naujas mokslo institucijas, nepaprastai išaugo senosios Lietuvos dailės istorijos tyrimų apimtys, išleista daug monografijų ir mokslinių straipsnių rinkinių, nauja faktografija nušvietusių anksčiau netyrinėtų dailės istorijos periodus ir sritis. Sąjūdžio laikais 1988 m. išleistas *Lietuvos kultūros paminklų sąvado* I tomas, skirtas Vilniaus miesto paveldui⁴⁰. Po 1990 m. pasirodė V. Drėmos *Dingęs Vilnius, Šv. Onos bažnyčia, Vilniaus Šv. Jono bažnyčia*⁴¹. 1995 m. išspausdinta I. Vaišvilaitės studija *Baroko pradžia Lietuvoje*, parengta 1985 m. apgintos disertacijos pagrindu⁴². Reikšmingi bažnytinės dailės studijų rezultatai pristatyti M. Matušakaitės monografijoje *Senoji medžio skulptūra ir dekoratyvinė*

35 Lietuvos Respublikos Vyriausybės 1991 m. kovo 27 d. potvarkis Nr. 180p „Dėl Paminklotvarkos departamento mokslinio centro steigimo“, [interaktyvus], 2014, [žiūrėta 2014-11-30], <http://www3.lrs.lt/pls/inter3/oldsearch.preps2?Condition1=4534&Condition2=>.

36 Naujų objektų paieška ir įtraukimas į valstybinę apskaitą buvo numatyti Lietuvos Respublikos kultūros paveldo inspekcijos laikinajame įstatyme ir Paminklotvarkos departamento nuostatuose.

37 Įstatymas „Dėl LR nekilnojamųjų kultūros vertybių apsaugos įstatymo įgyvendinimo“, in: *Valstybės žinios*, 1995, Nr. 9–184; LRV nutarimas „Dėl Paminklotvarkos departamento prie Statybos ir urbanistikos ministerijos reorganizavimo“, in: *Valstybės žinios*, 1995, Nr. 12–287.

38 Įstatymas „Dėl LR nekilnojamųjų kultūros vertybių apsaugos įstatymo įgyvendinimo“, str. 9, in: *Valstybės žinios*, 1995, Nr. 9–184.

39 *Objektų (išskyrus archeologijos), siūlomų įrašyti į Lietuvos Respublikos nekilnojamųjų kultūros vertybių registrą, laikinieji vertinimo kriterijai*, Kultūros paveldo centras, 1995.

40 *Lietuvos TSR istorijos ir kultūros paminklų sąvadas*, t. 1: Vilnius, Vilnius: Vyriausioji enciklopedijų redakcija, 1988.

41 Vladas Drėma, *Dingęs Vilnius*, Vilnius: Vaga, 1991; Idem, *Vilniaus Šv. Onos bažnyčia. Vilniaus katedros rekonstrukcija 1782–1801 metais*, Vilnius: Mokslas, 1991; Idem, *Vilniaus Šv. Jono bažnyčia*, Vilnius: R. Paknio leidykla, 1997.

42 Irena Vaišvilaitė, *Acta Academiae Artium Vilnensis*, t. 6: *Baroko pradžia Lietuvoje*, Vilnius: Vilniaus dailės akademijos leidykla, 1995.

*drožyba Lietuvoje*⁴³. Dailės paveldo tyrimų duomenų ir mokslo darbų publikavimas ypač suintensyvėjo XX–XXI amžių sandūroje. Tuo metu dailėyra tapo visaverte humanistikos sritimi, turinčia stiprų akademinį potencialą. Išleista reikšmingų studijų, skirtų anksčiau menkai tyrinėtiems Lietuvos dailės istorijos raidos tarpsniams, regionams, atskiriems paminklams ir autoriams pristatyti. Minėtini Gražinos Marijos Martinaitienės, Rūtos Janonienės, Dalios Klajumienės, Tojanos Račiūnaitės, Giedrės Mickūnaitės, Jolitos Liškevičienės, Aleksandros Aleksandravičiūtės, Dalios Vasiliūnienės, Skirmantės Smilingytės-Žeimienės, Regimantos Stankevičienės, Birutės Rūtos Vitkauskienės, Aistės Paliušytės, Sigitos Maslauskaitės, Laimos Šinkūnaitės, Mindaugo Paknio, Gabijos Surdokaitės, Astos Giniūnienės, Neringos Markauskaitės ir kitų tyrėjų darbai⁴⁴.

Apie 1995 m. susiformavo dailėtyros centrų, tiriančių senąją Lietuvos dailę, tinklas. Buvusi Lietuvos kultūros paminklų sąvado grupė reorganizuota į Kultūros ir meno instituto Sakralinės dailės skyrių (dab. Lietuvos Kultūros tyrimų instituto Sakralinio meno paveldo skyrius). Šios grupės tyrimų objektas – bažnyčių dailė ir architektūra, liaudies dailė. Tyrimų prioritetai: XIV–XX a. bažnytinės dailės istorija, ikonografija, Lietuvos bažnyčių dailės objektų ekspertavimas. Sakralinio meno paveldo skyriaus tyrėjų grupė pirmoji Lietuvoje pradėjo sistemingus sakralinės dailės inventorinio ir tyrimo darbus teritoriniu principu – pagal vyskupijas. Skyriaus darbuotojai rengia mokslinį daugiatomį leidinį *Lietuvos sakralinė dailė. 1996–2007 m. išleistos septynios I tomo, skirto Vilkaviškio vyskupijos bažnyčių dailei, knygos, paskui pradėtas tyrinėti Šiaulių vyskupijos sakralinis paveldas*⁴⁵.

43 Marija Matuškaitė, *Senoji medžio skulptūra ir dekoratyvinė drožyba Lietuvoje*, Vilnius: Baltos lankos, 1998.

44 Straipsnyje minimų dailėtyrininkų bibliografija publikuota leidinyje *Lietuvos dailės istorikų draugija. Bibliografija 1995–2004*, Vilnius: Vilniaus dailės akademijos leidykla, 2005.

45 *Lietuvos sakralinės dailės katalogas*, t. I: *Vilkaviškio vyskupija*, kn. 1: *Marijampolės dekanatas*, sud. Gražina Marija Martinaitienė, Vilnius: Vilniaus dailės akademijos leidykla, 1996;

1995 m. įsteigtas Vilniaus dailės akademijos Dailėtyros institutas orientuojasi į LDK meninės kultūros šaltinių tyrimus. Tiriama XV–XIX a. sakralinė ir sekuliarioji LDK dailė ir su ja susiję fenomenai, kompleksiskai tiriamas atskirų vienuolių LDK paveldas, analizuojami žymiausi bažnyčių ir vienuolynų kompleksai, jų dekoru ikonografinės programos. Daug dėmesio skiriama dvarų kultūros tyrimams⁴⁶.

Svariai prie mokslinių dailės paveldo tyrimų prisideda Kauno Vytauto Didžiojo universiteto Menų fakulteto Menotyros katedros mokslo darbuotojai, taip

Lietuvos sakralinės dailės katalogas, t. I: *Vilkaviškio vyskupija*, kn. 2: *Vilkaviškio dekanatas*, sud. Teresė Jurkuvienė, Vilnius: Gervelė, 1997; *Lietuvos sakralinės dailės katalogas*, t. I: *Vilkaviškio vyskupija*, kn. 3: *Lazdijų dekanatas*, sud. Skirmantė Smilingytė-Žeimienė, Vilnius: Gervelė, 1998; *Lietuvos sakralinė dailė*, t. I: *Vilkaviškio vyskupija*, kn. 4: *Aleksoto dekanatas*, sud. Gražina Marija Martinaitienė, Vilnius: Gervelė, 2000; *Lietuvos sakralinė dailė*, t. I: *Vilkaviškio vyskupija*, kn. 5: *Alytaus dekanatas*, sud. Skirmantė Smilingytė-Žeimienė ir Dalia Vasiliūnienė, Vilnius: Savastis, 2003; *Lietuvos sakralinė dailė*, t. I: *Vilkaviškio vyskupija*, kn. 6: *Šakių dekanatas*, d. 1: *Barzdai-Lukšiai*, sud. Regimanta Stankevičienė ir Gabija Surdokaitė, Vilnius: Kultūros, filosofijos ir meno institutas, 2006; *Lietuvos sakralinė dailė*, t. I: *Vilkaviškio vyskupija*, kn. 6: *Šakių dekanatas*, d. 2: *Naudžiai-Žvirgždaičiai*, sud. Regimanta Stankevičienė, Gabija Surdokaitė, Dalia Vasiliūnienė, Vilnius: Kultūros, filosofijos ir meno institutas, 2007; *Lietuvos sakralinė dailė*, t. II: *Šiaulių vyskupija*, d. 1: *Joniškio dekanatas*, kn. 1: *Balkaičiai-Joniškis*, sud. Skirmantė Smilingytė-Žeimienė ir Dalia Vasiliūnienė, Vilnius: Kultūros, filosofijos ir meno institutas, 2011; *Lietuvos sakralinė dailė*, t. II: *Šiaulių vyskupija*, d. 1: *Joniškio dekanatas*, kn. 2: *Juodeikiai-Rudiškiai*, sud. Dalia Vasiliūnienė ir Skirmantė Smilingytė-Žeimienė, Vilnius: Lietuvos kultūros tyrimų institutas, 2012. Išsami informacija apie Kultūros tyrimų instituto Sakralinio meno paveldo skyriaus vykdomas tyrimų programas ir fundamentinių tyrimų publikacijas pateikta instituto interneto svetainėje: Lietuvos kultūros tyrimų institutas. *Sakralinio meno paveldo skyrius*, [interaktyvus], 2014, [žiūrėta 2014-11-30], http://lkti.lt/apie_mus/skyriai/sakralinio-meno-paveldo.html.

46 Išsami informacija apie VDA Dailėtyros instituto vykdomas tyrimų programas ir fundamentinių tyrimų publikacijas pateikta instituto interneto svetainėje: Vilniaus dailės akademija. Dailėtyros institutas. *Dailėtyros instituto pagrindinės mokslinių tyrimų kryptys*, [interaktyvus], 2014, [žiūrėta 2014-11-30], <http://www.vda.lt/lt/dailetyros-institutas/moksliniu-tyrimu-kryptys>. VDA Dailėtyros instituto darbuotojų mokslinių tyrimų rezultatai publikuojami nuo 1993 m. leidžiamame periodiniame mokslo leidinyje *Acta Academiae Artium Vilnensis*.

pat Lietuvos dailės, Lietuvos nacionalinio, Bažnytinio paveldo muziejų akademinė bendruomenė⁴⁷. Tiriama jį darbą vykdo ir KPC Duomenų skyriaus Kilnojimų objektų poskyrio specialistai.

Minėtų mokslo centrų tyrimų rezultatai gerokai praplėtė žinias apie išlikusių saugotinių Lietuvos dailės paveldo vertybių kiekį ir vertes, tačiau dailės kūrinių registravimo Kultūros vertybių registre procedūra užtrunka ilgai: nuo 1999 m., kai buvo pradėtas formuoti Kilnojimų kultūros vertybių sąrašas, į jį įrašytos 5722 kilnojamosios kultūros vertybės⁴⁸, o daugumai į registrą sovietmečiu įrašytų dailės paveldo objektų vertingosios savybės vis dar nepatikslintos, t. y. turimi fundamentaliųjų tyrimų duomenys nėra operatyviai panaudojami įpaveldinimo procese.

Permainos šalies politiniame ir ekonominiame gyvenime palietė ir restauratorių veiklą. Pereinant prie rinkos ekonomikos ir vykstant privatizavimo procesams, sovietmečiu sukurta tyrimų, konservavimo ir restauravimo darbų sistema buvo decentralizuota ir suskaidyta į akcines bendroves bei individualias įmones. Labiausiai dėl to nukentėjo fizinių mokslinių tyrimų sektorius. Aptariamuoju laikotarpiu dailės kūrinius restauruoja LDM P. Gudyno, Lietuvos nacionalinio bei kitų stambesnių šalies muziejų restauravimo centrai, privačios restauravimo įmonės bei individualūs atestuoti restauratoriai.

Paveldosaugą reglamentuojančiuose teisės aktuose taikomieji fiziniai tyrimai yra privaloma konservavimo ir restauravimo darbų dalis. Jų pobūdį ir apimtį

kodifikuoja paveldo tvarkybos reglamentai⁴⁹. Fiziniai tyrimai atliekami tik esant poreikiui, restauruojant konkretų paveldo objektą. Kitame skyriuje išsamiau aptariama tipinė situacija, veiksmai ir sprendimai, kai darbų metu, pritaikant ar restauruojant pastatą, aptinkami sienų tapybos fragmentai.

III. ATVEJO ANALIZĖ: ARCHITEKTŪROS IR SIENŲ TAPYBOS TYRIMAI LEIPALINGIO DVARO CENTRINIUOSE RŪMUOSE

Leipalingio dvaro rūmai į saugomų vietinės reikšmės architektūros paminklų sąrašą įrašyti 1980 metais⁵⁰. Dvarvietė Leipalingyje rašytiniuose šaltiniuose minima nuo 1503 metų. Nuo 1508 m. dvaras priklausė Sapiegomis, nuo 1745 m. – Masalskiams, nuo 1792 m. – Kruševskiems. Iki mūsų dienų išlikę klasicistinės architektūros Leipalingio dvaro centriniai rūmai statyti XVIII a. pabaigoje – XIX a. pradžioje, jų statytojas – kanauninkas Antanas Kruševskis. A. Miškinis rašo: „Manyta, kad projektuojant rūmus prisidėjęs ir architektas Martynas Knakfusas“⁵¹. Tuo metu pastatyti klasicistinės architektūros rūmai – vienaaukščiai

47 Plačiau žr. Vytauto Didžiojo universitetas. *Lietuvos meno ir kultūros paveldo tapatumo tyrimai*, [interaktyvus], 2014, [žiūrėta 2014-11-30], <http://www.vdu.lt/lt/mokslas/mokslu-ir-tyrimu-klasteriai/humanitariniu-mokslu-klasteriai/lietuvos-meno-ir-kulturos-paveldo-tapatumo-tyrimai/>.

48 Tokie duomenys (skaičiuojant vertybes su kompleksinėmis dalimis) pateikiami Kultūros paveldo departamento kultūros vertybių registre. Plačiau žr. Kultūros vertybių registras, Kultūros paveldo departamentas prie Kultūros ministerijos, [interaktyvus], KVR © KPD 2007-2010, [žiūrėta 2014-11-30], <http://kvr.kpd.lt/heritage/>.

49 Paveldo tvarkybos reglamente PTR 3.08.01:2013 *Tvarkybos darbų rūšys* taikomieji tyrimai laikomi pirmine tvarkybos darbų stadija:

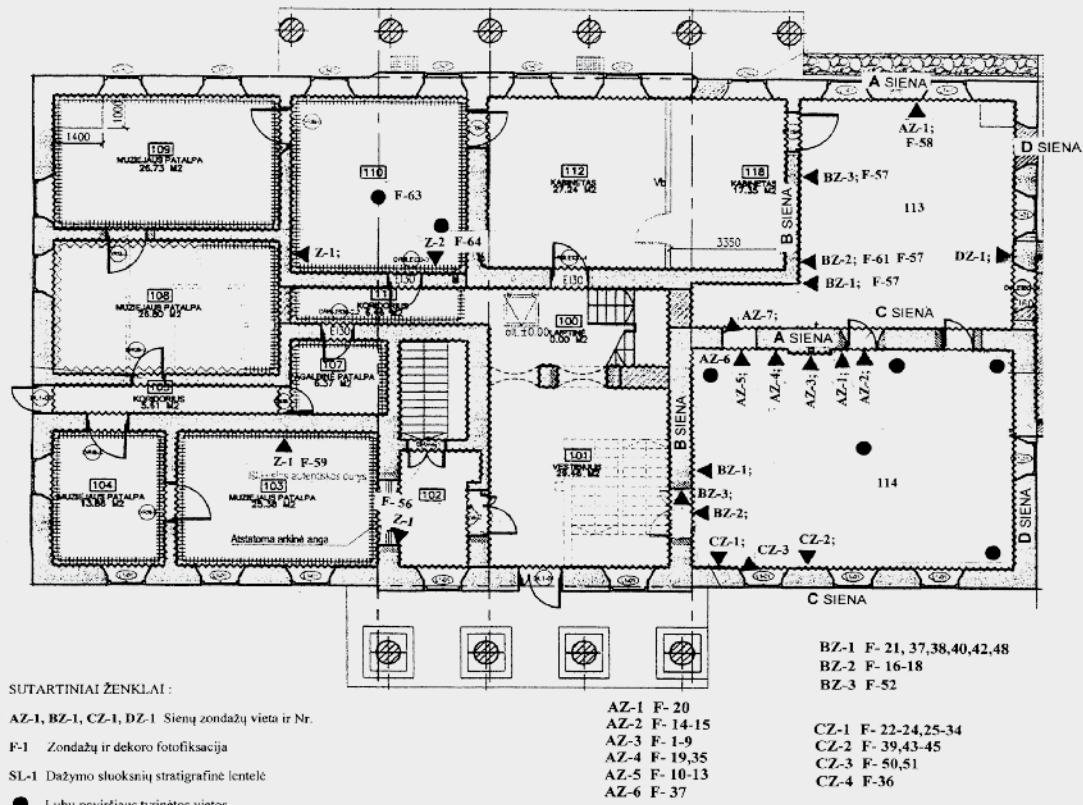
„8. Taikomiesiems tyrimams priskiriami pažinimo darbai, kurių tikslas surinkti duomenis apie kultūros paveldo objektą, reikalingus tvarkybos darbų projektui parengti, taip pat nustatyti ir/ar patikslinti jo vertingąsias savybes. Kultūros paveldo objekto taikomieji tyrimai yra:

8.1. archeologiniai tyrimai;
8.2. architektūros natūriniai tyrimai;
8.3. architektūros konstrukcijų tyrimai;
8.4. polichromijos ir sienų tapybos tyrimai.

9. Taikomiesiems tyrimams taip pat priskiriamas kultūros paveldo objektui jau atliktų tyrimų apibendrinimas“. Plačiau žr. Paveldo tvarkybos reglamentas PTR 3.08.01:2013 „Tvarkybos darbų rūšys“, in: *Valstybės žinios*, 2013, Nr. 104-5110.

50 *Lietuvos Respublikos istorijos ir kultūros paminklų sąrašas*, Vilnius: Savastis, 1993, p. 226.

51 Apie dvaro valdytojus ir statybos aplinkybes plačiau žr. Algimantas Miškinis, „Leipalingis“, in: *Lietuvos urbanistikos paveldas ir jo vertybės. Užnemunės miestai ir miesteliai*, Vilnius: Savastis, 1999, p. 372-374.



1. Leipalingio dvaro centrinių rūmų I aukšto planas, sudarytoja Verutė Trečiokienė, 2013

Plan of the ground floor of the central building of the Leipalingis manor

su mezoninu, stačiakampio plano, lakoniškų formų. Pietinio fasado kompozicinis akcentas – dorėninis keturių kolonų portikas su frontonu. Portiko karnizai dekoruoti modiljonais, frizas triglifais. Šiaurinį fasadą taip pat puošia analogiškos stiliškos šešių kolonų portikas, laikantis balkoną, aptvertą stilinga ažūrine lieto metalo tvorele. Patalpos viduje išdėstytos dviem anfiladinėmis eilėmis. Prie vestibulio prišlietos rūsio ir mezonino laiptinės.

Po Kruševskių Leipalingio dvarą trumpai valdė Aleksandras de Rourke (po 1873), Kašicas. Ženkli

rūmų rekonstrukcija įvyko XIX a. pabaigoje – XX a. pradžioje, dvarą įsigijus inžinieriui Balinskiui. Tuo metu prie rūmų pristatytas neoklasicizmo stiliaus grūdų sandėlis ir jį su rūmais jungianti oranžerija. Atkūrus Lietuvos nepriklausomybę, 1924 m. Leipalingio dvaras išparceliuotas. Rūmai perduoti Švietimo ministerijai, juose įsikūrė progimnazija⁵². Dabartinę išvaizdą ir plano struktūrą dvaro rūmai įgavo po XX a. 6 deš. ir 1986–1989 m. rekonstrukcijų.

⁵² *Ibid.*, p. 377.

2. Leipalingio dvaro centriniai rūmai, sienų tapyba 113 patalpoje, bendras sienos B vaizdas, Margaritos Janušonienės nuotrauka, 2014

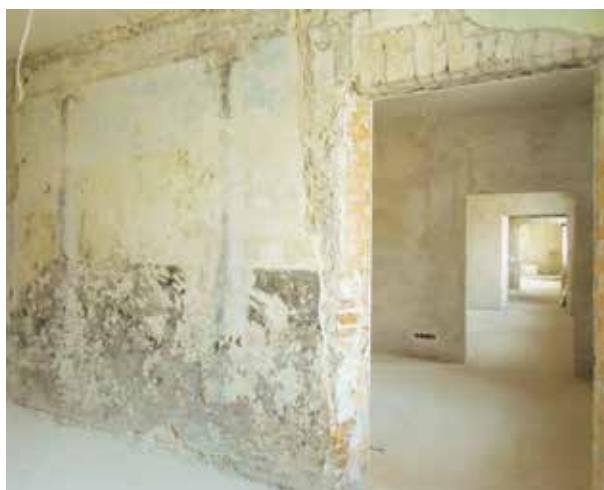
Central building of the Leipalingis manor. Wall painting in room 113. General view of wall B

3. Leipalingio dvaro centriniai rūmai, sienos B tapyba 113 patalpoje, fragmentas su kolonos kapiteliu, Margaritos Janušonienės nuotrauka, 2014

Central building of the Leipalingis manor. Painting on wall B in room 113. Detail with a column capital

4. Leipalingio dvaro centriniai rūmai, sienos B tapyba 113 patalpoje, fragmentas su šventyklos frontonu, Margaritos Janušonienės nuotrauka, 2014

Central building of the Leipalingis manor. Painting on wall B in room 113. Detail with the temple pediment



Sovietmečių rūmų pastate veikė mokykla. Atkūrus nepriklausomybę, mokykla pamažu buvo iškelta į tinkamesnį pastatą. Ilgainiui Leipalingio dvaro rūmai tapo nenaudojamais, jų būklė vis blogėjo. 2008 m. Druskininkų savivaldybės administracija pradėjo rūpintis Leipalingio dvaro centrinių rūmų restauravimo ir pritaikymo bendruomenės centro reikmėms galimybėmis. Prieš projektavimo darbus patikslintos Leipalingio dvaro sodybos vertingosios savybės⁵³. Kultūros paveldo departamento Alytaus teritorinis padalinys 2009 m. išdavė Leipalingio dvaro rūmų pastato apsaugos reglamentą, kuriame nurodyta prieš pradėdant darbus privalomai atlikti istorinius, ikonografinius, polichromijos, architektūros, konstrukcijų, o žemės judinimo

53 Plačiau žr. Kultūros vertybių registras. Kultūros paveldo departamentas prie Kultūros ministerijos, *Leipalingio dvaro sodyba. 2013 05 14 Nekilnojamojo kultūros paveldo vertinimo tarybos aktas Nr. KPD-RM-1125/1*, [interaktyvus], KVR © KPD 2007-2010, [žiūrėta 2014-11-30], <http://kvr.kpd.lt/heritage/Pages/KVRDetail.aspx?MC=15827&lang=lt>.

Kadangi rengiant vertingųjų savybių patikslinimo aktą išsamesni istoriniai-ikonografiniai tyrimai neatlikti, registre liko nepatikslinkta informacija apie tai, ar Leipalingio dvaro rūmų seniausiojo korpuso projekto autorius yra Martynas Knakfusas. Šis faktas pateikiamas kaip prielaida, su klausukais, o ne kaip neabejotinas teiginys.



5. Leipalingio dvaro centriniai rūmai, sienų tapyba 114 patalpoje, bendras sienų A, B vaizdas, Margaritos Janušonienės nuotrauka, 2014

Central building of the Leipalingis manor. Wall painting in room 114. General view of walls A and B

darbų vietose – ir archeologinius tyrimus. Tokie patys reikalavimai pakartoti ir 2010 m. išduotose Tvarkomųjų paveldosaugos darbų projektavimo sąlygose⁵⁴.

54 Kultūros paveldo departamento prie Kultūros ministerijos Alytaus teritorinio padalinio 2009-11-23 nepaskelbto saugomu kultūros paveldo objekto apsaugos reglamentas Nr. 08, in: Kultūros paveldo departamento prie Kultūros ministerijos Alytaus teritorinio padalinio archyvas (toliau – KPD ATPA), Leipalingio dvaro centrinių rūmų restauravimo ir pritaikymo bendruomenės centro reikmėms projektinės dokumentacijos byla, lapai nenumuoti; *Kultūros paveldo departamento prie Kultūros ministerijos Alytaus teritorinio padalinio 2010-07-27 Tvarkomųjų paveldosaugos darbų projektavimo sąlygos Nr. 1, Ibid.*

Priešprojektiniai Leipalingio dvaro rūmų architektūros tyrimai pradėti 2009 metais. Dalis patalpų vis dar buvo eksploatuojamos arba neatlaisvintos, todėl nebuvo galimybių tinkamai jas tyrinėti. Atliktų žvalgomųjų tyrimų apimtis buvo nepakankama projektinių pasiūlymų pagrindimui⁵⁵. Be to, patalpose, kuriose vykdyti natūriniai architektūros tyrimai, greitai buvo rasta polichrominio dekoro. Tęsti architektūros tyrimus, prieš tai neatlikus polichromijos tyrimų, buvo

55 Žvalgomuosius tyrimus atliko UAB „Consena“ specialistai Darius Saltonas ir Giaudina Dobožinskaitė.

neįmanoma. Atlikti kvalifikuotus papildomus tyrimus ir konsultuoti rengiant tvarkybos darbų projektą 2013 m. pakviestas Vilniaus dailės akademijos Pamin-klotvarkos katedros dėstytojas Evaldas Purlys.

Antrasis polichromijos ir architektūros tyrimų eta-pas vyko 2012–2014 metais. Papildomus polichromi-jos tyrimus atliko restauratorė Verutė Trečiokienė. Ji toliau tyrinėjo rūmų pirmo aukšto 113 ir 114 patalpas, kuriose pirmojo tyrimų etapo metu buvo užčiuop-ti pirminio sienų dažymo ir dekoravimo fragmentai [1 il.]. Papildomais tyrimais siekta nustatyti šių patal-pų sienų dekoro pobūdį, sudaryti dekoravimo schemų kartogramas. Tuo pat metu patikslinta informacija ir apie kitų I ir II aukšto patalpų sienų dekorą.

Tyrimų metu 113 patalpoje atidengti didesni pir-minio sienų dekoro plotai. Sienoje A ties lango anga rastas dekoras su stilizuotu tulpių ornamentu. Tyrėjos nuomone, tokiu ornamentu greičiausiai aprėmintos ir kitų sienų plokštumos. Labiausiai nustebino ant sienos B atidengtas tapybinis dekoras, kuriame vaizduoja-mos jonėninio stiliaus kolonos su kapiteliais, antikinės šventyklos frontonas, sienų rustai. Tikėtina čia esant siužetinių paveikslą nuo grindų iki lubų [2, 3, 4 il.].

Didžiausi pirminio sienų dekoravimo paviršiai ati-dengti 114 patalpoje [5 il.]. Juos dengė storas cementi-nio tinko ir XX a. uždažymų sluoksnis. Sienose A, B ir C rastas labai įvairus, smulkaus piešinio, sudėtingos kompozicijos polichrominis dekoras, atliktas kalki-niais-kreidiniais bei įvairiaspalviais pigmentiniais da-žais. Dekorą sudaro frizo juosta, kurioje vyrauja lape-lių motyvas. Frizo juostos ornamento raportų jungties vietose įterpti stilizuoti, teatrines kaukes primenantys veidai, žvelgiantys į skirtingas puses ir sudarantys tam-sią dėmę smulkioje lapelių juostos kompozicijoje [6 il.]. Pagrindinės spalvos – juoda, pilka, balta. Tapyba trafa-retinė, paryškinta autoriniais dekoratoriaus potėpiais.

Sienų plokštumos aprėmintos pano kompozicijos principu polichrominių juostelių rėmais. Rėmų pie-šiny – smulkių dekoratyvių lapelių motyvas [7 il.]. Jų kampai akcentuoti juodos spalvos kvadratiniais



6. Leipalingio dvaro centriniai rūmai, sienos B tapybos fragmentas (palubės frizas) 114 patalpoje, Margaritos Janušonienės nuotrauka, 2014

Central building of the Leipalingis manor. Detail of painting on wall B (frieze under the ceiling) in room 114

7. Leipalingio dvaro centriniai rūmai, sienos C tapybos fragmentas (rėmo ornamentas) 114 patalpoje, Margaritos Janušonienės nuotrauka, 2014

Central building of the Leipalingis manor. Detail of painting on wall C (frame ornament) in room 114

su raudonos spalvos stilizuotais žiedais [8 il.]. Sienų plokštumos tarp rėmų daug kartų buvo perdažomos skirtingomis spalvomis, net tamsiai žalia ir ryškia mėlyna, išsaugant rėmelių piešinį. Sienų apačioje, po ornamentiniais rėmais, fiksuotas panelis. Viršutinė jo

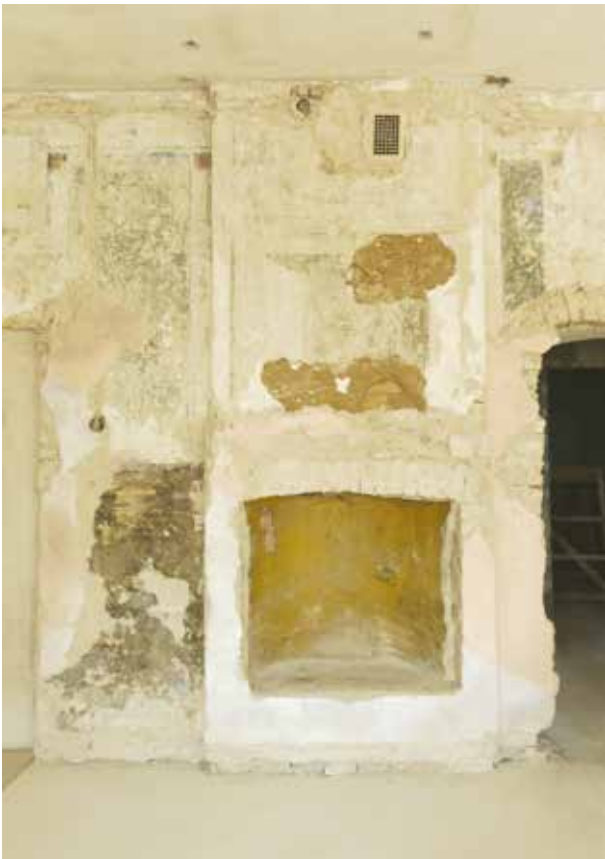


8. Leipalingio dvaro centriniai rūmai, sienos A tapybos fragmentas (rėmo kampo rozetė) 114 patalpoje, Margaritos Janušonienės nuotrauka, 2014

Central building of the Leipalingis manor. Detail of painting on wall A (rosette of the frame corner) in room 114

9. Leipalingio dvaro centriniai rūmai, sienos A tapybos fragmentas (kompozicija su taure ir kartušu virš židinio) 114 patalpoje, Margaritos Janušonienės nuotrauka, 2014

Central building of the Leipalingis manor. Detail of painting on wall A (composition with a chalice and a cartouche above the fireplace) in room 114



suskirstytas į dvi dalis. Viršutinėje dalyje išlikęs tik dekoru pėdsakas. Sunkiai įžiūrimo ovalo viduje veikiausiai buvęs heraldinis piešinys, iš kraštų ovalas dekoruotas gėlių girlianda. Viršutinę dalį nuo apatinės skiria bėgančių bangelių ornamentinė juosta. Apatinėje dalyje tapyba išliko geresnės būklės. Joje vaizduojama taurė, kurios kojelę prilaiko stilizuotų paukščių sparnai. Taurės apačia dekoruota puošniu aukso spalvos įrėminimu, taurės turinys – intensyvios mėsvos spalvos.

2012–2013 m. vykdytų tyrimų ataskaitoje V. Trečiokienė konstatavo, kad 113 ir 114 patalpų dekoras yra vertingas ir saugotinas. 114 patalpos dekoras yra istorizmo laikotarpio stiliaus ir turi išliekamąją istorinę, meninę bei pažintinę reikšmę. 113 patalpa svarbi netikėtu originaliu sienų dekoravimo sprendimu ir taip pat turi išliekamąją vertę⁵⁶.

Remiantis šiomis išvadomis, 2013 m. buvo patikslintos Leipalingio dvaro sodybos rūmų vertingosios savybės: pirmo aukšto 113 ir 114 patalpų augalinio ir geometrinio ornamento dekoras, datuojamas XIX a. vid. – XX a. pr., tapo saugotinu rūmų elementu⁵⁷.

dalis – siaurų strypelių ornamentas, apatinė – lygus vienspalvis dažymas.

114 patalpos sienoje A yra židiny. Virš židinio pakuros esanti sienos plokštuma labai sužalota vėlesnių remontų metu, o buvęs tapytas dekoras smarkai sunykęs [9 il.]. Tapyba dekoruotas plotas virš židinio

56 Verutė Trečiokienė, *Leipalingio dvaro patalpų papildomi polichrominiai tyrimai. Tyrimų ataskaita*, Kaunas, 2013, in: KPD ATPA.

57 Kultūros vertybių registras. Kultūros paveldo departamentas prie Kultūros ministerijos, *Leipalingio dvaro sodyba. 2013-05-14 Nekilnojamojo kultūros paveldo vertinimo tarybos aktas Nr. KPD-RM-1125/1*, [interaktyvus], KVR © KPD 2007-2010,



10. Leipalingio dvaro centriniai rūmai, paliktas atidengtas sienos B fragmentas 113 patalpoje, Margaritos Janušonienės nuotrauka, 2014

Central building of the Leipalingis manor.
Uncovered detail of wall B in room 113

Polichromijos tyrimų autorė V. Trečiokienė rekomendavo 114 patalpos dekoravimą restauruoti atkuriant visą patalpos ornamentinę dekoravimą vientisai, o 113 patalpoje atidengti, konservuoti ir restauruoti sienos B dekorą⁵⁸. 2014 m. patvirtinta 114 patalpos restauravimo programa, darbus ketinama pradėti 2015 metais⁵⁹. 113 patalpos sienų tapybos restauravimas dėl lėšų stokos šiame etape nenumatytas, todėl sienoje B paliktas vienas nedidelis polichromijos fragmentas, vaizduojantis orderinės kolonos kapitėlį su voliutomis [10 il.].

[žiūrėta 2014-11-30], <http://kvr.kpd.lt/heritage/Pages/KVRDetail.aspx?MC=15827&lang=lt>.

58 Verutė Trečiokienė, *op. cit.*, p. 6.

59 Žana Šarupič, *Leipalingio dvaro rūmų sieninės tapybos konservavimo ir restauravimo darbų programa*, Vilnius, 2013, in: KPD ATPA.

Atlikus ardомуosius polichromijos tyrimus, nustatytas sienų tapybinio dekoru datavimas, medžiagiškumas, pirminis spalvinis ir kompozicinis sprendimas. Šių duomenų užteko pastato restauravimo bei pritaikymo projektui ir sienų tapybos restauravimo programai 114 patalpoje parengti. Dėl laiko ir lėšų stokos išsamūs istoriniai ir ikonografiniai tyrimai nebuvo atlikti, todėl tikslesnis sienų tapybos sukūrimo laikas, aplinkybės bei autorius(-iai) nenustatyti. Tikėtina, kad profesionalūs istoriniai-ikonografiniai tyrimai leistų surinkti apie objektą daugiau informacijos ir susieti fizinių tyrimų duomenis į vientisą rūmų statybos ir dekoravimo istoriją.

2013–2014 m. atlikti ir papildomi natūriniai architektūros tyrimai, kurių tikslas – nustatyti tikslesnę pastato architektūros kaitą, pateikti išbaigtas pastato raidos kartogramas. Tyrimų autorius E. Purlys ataskaitos išvadose konstatavo, kad:

rūmų architektūra aiškiai išreiškia statybos laikotarpį – XVIII a. pab. – XIX a. pr. klasicizmą. Aiškių ankstesnių laikotarpių mūrų pėdsakų dabar nerasta <...>. Senieji statiniai galėjo būti nugriauti statant ar pastačius klasicistinius rūmus <...> aiškiai išsiskiria sovietmečio darbai.⁶⁰

Ataskaitoje autorius pateikė išvadas apie pagrindinius rūmų statybos ir rekonstrukcijų etapus, vidaus patalpų išplanavimo kaitą nuo pastato pastatymo laikų iki šių dienų, patikslino atskirų architektūrinių elementų formas ir buvimo vietas. Nustatyta, kad senųjų rūmų fasadai nutinkuoti lygiu tinku (be rustikų imituojančio skaidymo ir be sandrikų), o langai buvę viengubi. Tyrėjo nuomone, tvirčiau nustatyti pastato išplanavimo raidą remiantis vien natūros tyrimais nėra galimybių, „patikslinti natūros tyrimų išvadas turėtų papildomi istoriniai tyrimai – gal atsirastų įvairių

60 Evaldas Purlys, *Leipalingio dvaro sodyba (Atv 856). Dvaro rūmų (V) korpusas. Architektūriniai tyrimai tvarkybos darbų metu*, Vilnius, 2014, in: KPD ATPA.

laikotarpių dvaro rūmų planų ar inventorių, kitų išplanavimo kaitą ir laiką nusakančių dokumentų⁶¹.

Leipalingio dvaro rūmų pavyzdys aiškiai parodo, kad visapusiškam kultūros paveldo objekto pažinimui ir jo verčių atskleidimui reikalingi išsamūs kompleksiniai tyrimai. Fizinių architektūros ir polichromijos tyrimų duomenys suteikia tvirtų žinių apie pastato ir jo dekoru medžiagiškumą ir pirminį pavidalą (ten, kur jis išlikęs), tačiau nieko nepaaiškina apie pastate vykusias permainas, jų iniciatorius, užsakovus ar rekonstrukcijų autorius. Tik išsamūs istoriniai tyrimai galėtų atskleisti visapusiškesnį rūmų raidos vaizdą, paaiškinti keistus perplanavimų sprendinius, aptiktus ardomųjų tyrimų metu. Pastebima tendencija, kad išsamiesiems tyrimams atlikti dažnai pritrūksta laiko ir lėšų, apsiribojama duomenimis, kurių pakanka projektavimo sprendiniams ar restauravimo programoms pagrįsti.

IŠVADOS

I. Dailės paveldas – svarbi saugotino palikimo dalis. Jo išsaugojimo perspektyvos tiesiogiai susijusios su dailėtyros mokslo būkle šalyje, t. y. su dailės paveldo ištirtumu. Pirmoji metodiška dailės paminklų inventorizacija Lietuvoje vyko XX a. 7–8 dešimtmečiais. Pirmieji valstybės saugomų dailės paminklų sąrašai patvirtinti 1972 metais. Dėl politinės indoktrinacijos ir ideologinio dailės istorijos mokslo suvaržymo sąrašai nereflektavo objektyvių duomenų apie išlikusio dailės paveldo kiekybines ir kokybines charakteristikas. Vis dėlto pirmieji dailės paminklų sąrašai, vėliau nuolat tikslinti, tapo atspirties tašku tolesnei valstybinės jų apsaugos raidai. Fiziniai (ardomieji) tyrimai plačiau vykdyti nuo 1976 m., Paminklų konservavimo institute įsteigus sienų tapybos ir polichromijos paieškų sektorių.

II. Po nepriklausomybės atkūrimo įvyko proveržis dailėtyros fundamentinių tyrimų srityje. Surinkta daug unikalios medžiagos apie Lietuvos dailės paveldo tipologinę įvairovę, konkretnės tapo šių išteklių apimtys ir vertės. Remiantis tyrimų duomenimis, išsiplėtė saugotinių objektų samprata. Parengti ir įteisinti mokliškai pagrįsti dailės kūrinių vertinimo ir įrašymo į Registrą kriterijai. Mokslo įstaigos vykdo tęsines įvairaus pobūdžio dailės paveldo tyrimo programas, jų rezultatus viešina, tačiau vertingiausių kūrinių įrašymas į Kultūros vertybių registrą užtrunka ilgai, t. y. turimi moksliniai duomenys nėra operatyviai ir efektyviai panaudojami ir kodifikuojami.

III. Po nepriklausomybės atkūrimo suformuotoje teisinėje bazėje įtvirtinta nuostata, kad dailės kūrinių konservavimo ir restauravimo darbai galimi tik remiantis fundamentinių ir fizinių tyrimų išvadomis. Dailės paveldo objektų fiziniai (ardomieji) tyrimai atliekami tik esant poreikiui, dažniausiai – restauravimo metu.

IV. Siekiant maksimaliai objektyviai nustatyti dailės paveldo objektų vertes ir reikšmę, būtini kompleksiniai, vieni kitus papildantys fundamentalieji ir fiziniai tyrimai, nes tik tokiu būdu įmanoma surinkti išsamius ir patikimus duomenis.

Gauta 2014 12 10

PUBLIKUOTI ŠALTINIAI

Įstatymas „Dėl Lietuvos Respublikos nekilnojamųjų kultūros vertybių apsaugos įstatymo įgyvendinimo“, in: *Valstybės žinios*, 1995, Nr. 9–184.

Kultūros paminklų apsaugos įstatymas, priimtas Lietuvos TSR Aukščiausios Tarybos 1967 m. balandžio 15 d., in: *Kultūros-švietimo įstaigų administravimo žinynas*, Vilnius, 1975, t. 1, p. 235–238.
Lietuvos Respublikos istorijos ir kultūros paminklų sąrašas, Vilnius: Savastis, 1993.

Lietuvos Respublikos kilnojamųjų kultūros vertybių apsaugos įstatymas, in: *Valstybės žinios*, 1996, Nr. 14–352.

Lietuvos Respublikos kultūros paveldo inspekcijos laikinasis

61 *Ibid.*, p. 3.

- įstatymas, in: *Valstybės žinios*, 1990, Nr. 24–598.
- Lietuvos Respublikos nekilnojamojo kultūros paveldo apsaugos įstatymas, in: *Valstybės žinios*, 2004, Nr. 153–5571.
- Lietuvos Respublikos Vyriausybės nutarimas „Dėl Paminklotvarkos departamento prie Statybos ir urbanistikos ministerijos reorganizavimo“, in: *Valstybės žinios*, 1995, Nr. 12–287.
- Lietuvos TSR kultūros paminklų sąrašas*, Vilnius: Lietuvos TSR kultūros ministerija/Mokslinė-metodinė kultūros paminklų apsaugos taryba, 1973.
- Lietuvos TSR kultūros paminklų sąrašas (tęsinys)*, Vilnius: Lietuvos TSR kultūros ministerija/Mokslinė-metodinė kultūros paminklų apsaugos taryba, 1977.
- Objektų (išskyrus archeologijos), siūlomų įrašyti į Lietuvos Respublikos nekilnojamųjų kultūros vertybių registrą, laikinieji vertinimo kriterijai*, Kultūros paveldo centras, 1995.
- Paveldo tvarkybos reglamentas PTR 3.08.01:2013 „Tvarkybos darbų rūšys“, in: *Valstybės žinios*, 2013, Nr. 104–5110.
- NEPUBLIKUOTI ARCHYVINIAI ŠALTINIAI
- Kultūros ir istorijos vertybių restauravimo dokumentų rinkinys, [chronologinės ribos 1972–1992 m.], in: Kultūros paveldo centro Informacijos skyriaus poskyrio Kultūros paveldo centro Paveldosaugos bibliotekos dokumentų archyvas, f. 40, ap. 1, b. 1–723.
- Kultūros paveldo departamento prie Kultūros ministerijos Alytaus teritorinio padalinio 2009 11 23 nepaskelbto saugomu kultūros paveldo objekto apsaugos reglamentas Nr. 08, in: Kultūros paveldo departamento prie Kultūros ministerijos Alytaus teritorinio padalinio archyvas, Leipalingio dvaro centrinių rūmų restauravimo ir pritaikymo bendruomenės centro reikmėms projektinės dokumentacijos byla.
- Kultūros paveldo departamento prie Kultūros ministerijos Alytaus teritorinio padalinio 2010-07-27 Tvarkomųjų paveldosaugos darbų projektavimo sąlygos Nr. 1, in: Kultūros paveldo departamento prie Kultūros ministerijos Alytaus teritorinio padalinio archyvas, Leipalingio dvaro centrinių rūmų restauravimo ir pritaikymo bendruomenės centro reikmėms projektinės dokumentacijos byla.
- Pinkus Stasys, *Dailės kūrinių restauravimo problemos*: Autorizuotas rašinys, [1980] in: VAA, f. 1019, ap. 11, b. 490.
- PKI vyr. specialisto dailės istorijos klausimams Vlado Drėmos 1971 m. darbo ataskaita, in: VAA, f. 1019, ap. 11, b. 494.
- Purlys Evaldas, *Leipalingio dvaro sodyba (Atv 856). Dvaro rūmų (V) korpusas. Architektūriniai tyrimai tvarkybos darbų metu*, Vilnius, 2014, in: Kultūros paveldo departamento prie Kultūros ministerijos Alytaus teritorinio padalinio archyvas, Leipalingio dvaro centrinių rūmų restauravimo ir pritaikymo bendruomenės centro reikmėms projektinės dokumentacijos byla.
- Šarupič Žana, *Leipalingio dvaro rūmų sieninės tapybos konservavimo ir restauravimo darbų programa*, Vilnius, 2013, in: Kultūros paveldo departamento prie Kultūros ministerijos Alytaus teritorinio padalinio archyvas, Leipalingio dvaro centrinių rūmų restauravimo ir pritaikymo bendruomenės centro reikmėms projektinės dokumentacijos byla.
- Trečiokienė Verutė, *Leipalingio dvaro patalpų papildomi polichrominiai tyrimai. Tyrimų ataskaita*, Kaunas, 2013, in: Kultūros paveldo departamento prie Kultūros ministerijos Alytaus teritorinio padalinio archyvas, Leipalingio dvaro centrinių rūmų restauravimo ir pritaikymo bendruomenės centro reikmėms projektinės dokumentacijos byla.
- 1985 m. mokslinės-techninės tarybos posėdžių protokolai, [PKI], in: Vilniaus apskrities archyvas, f. 1019, ap. 11, b. 931, l. 2–24.

LITERATŪRA

- Adomonis Tadas, Čerbulėnas Klemensas, *Lietuvos TSR dailės ir architektūros istorija*, t. 1, Vilnius: Mokslas, 1987.
- Aleksandravičiūtė Aleksandra, *Bažnytinė dailė ir visuomenė*, Vilnius: Vilniaus dailės akademijos leidykla, 2007.
- Aleksandravičiūtė Aleksandra, „Sakralinės dailės tyrimai Lietuvoje: specifiniai aspektai“, in: *Lietuvos dailės istorikų draugijos biuletenis' 2006*, Vilnius: Vilniaus dailės akademijos leidykla, 2006, p. 14–20.
- Aleksandravičiūtė Aleksandra, „Užnemunės vienuolių meno paveldo tyrimo problemos“, in: *Užnemunė: visuomenė ir dvasinio gyvenimo procesai*, Vilnius: Kultūros, filosofijos ir meno institutas, 2005, p. 156–171.
- Aleksandravičiūtė Aleksandra, Vaišvilaitė Irena, Šaltenis Arvydas, „Lietuvos dailės ir dailėtyros netektys“, in: *Lietuvos kultūros kongresas*, Vilnius: Lietuvos Respublikos kultūros ir švietimo ministerija, 1991, p. 679–682.
- Atrasti Vilnių. Skiriama Vlado Drėmos 100-mečiui*, sud. Giedrė Jankevičiūtė, Vilnius: Vilniaus dailės akademijos leidykla, 2010.
- Bučas Jurgis, „Kai kurie kultūros vertybių sampratos ir apskaitos klausimai“, in: *Kultūros paminklai*, t. 1, Vilnius: Savastis, 1994, p. 129–144.
- Dailėtyra: teorijos, metodai, praktikos*: Vadovėlis, sud. Giedrė Mickūnaitė, Vilnius: Vilniaus dailės akademijos leidykla, 2012.
- Drėma Vladas, *Dingęs Vilnius*, Vilnius: Vaga, 1991.
- Drėma Vladas laiškai / Stanisław Lorentz listy*, Vilnius: Vilniaus dailės akademijos leidykla, 1998.
- Drėma Vladas, „Naikinom, nesaugojom. Ar atkursim?“, in: *Švyturys*, 1988, Nr. 22, p. 8–10.
- Drėma Vladas, *Pranciškus Smuglevičius*, Vilnius: Vaga, 1973.
- Drėma Vladas, *Vilniaus Šv. Jono bažnyčia*, Vilnius: R. Paknio leidykla, 1997.
- Drėma Vladas, *Vilniaus Šv. Onos bažnyčia. Vilniaus katedros rekonstrukcija 1782–1801 metais*, Vilnius: Mokslas, 1991.
- Glemža Jonas Rimantas, *Nekilnojamojo kultūros paveldo apsauga ir tvarkymas*, Vilnius: Vilniaus dailės akademijos leidykla, 2002.
- Indriulaitis Aleksandras, „Dailės paminklų apskaitos aktualijos“, in: *1967–1987 m. istorijos ir kultūros paminklų tyrinėjimai*: Konferencijos pranešimų tezės, Vilnius, 1987, p. 17–22.
- Janušonienė Margarita, „Valstybinės meno vertybių apsaugos formų raida Lietuvoje XX a.“, in: *Acta Academiae Artium Vilnensis*, Vilnius, 2006, t. 43: *Formų difuzijos XX a. dailėje*, sud. Algė Andriulytė [ir kt.], p. 265–284.

- Klajumienė Dalia, *XVIII a. sienų tapyba Lietuvos bažnyčių architektūroje*, Vilnius: Vilniaus dailės akademijos leidykla, 2004.
- Klajumienė Dalia, *Tapyti altoriai (XVIII a. – XIX a. I pusė): nykstantys Lietuvos bažnyčių dailės paminklai*, Vilnius: Vilniaus dailės akademijos leidykla, 2006.
- Klajumienė Dalia, „Lietuvos dailės istorikų draugijos 10 metų veiklos apžvalga“, in: *Lietuvos dailės istorikų draugijos biuletenis' 2006*, Vilnius: Vilniaus dailės akademijos leidykla, 2006, p. 58–72.
- Klajumienė Dalia, *Dailėyra kultūros paveldo išsaugojimo kontekste*, Vilnius: S. Jokužio leidykla-spaustuvė, 2011.
- Kuriantis protas brangesnis nei turtai... Skiriama Marijai Matušakaitėi, sud. Giedrė Mickūnaitė, Vilnius: Lietuvos dailės istorikų draugija ir Vilniaus dailės akademijos leidykla, 2009.
- Lietuvos architektūros istorija*, t. 1: *Nuo seniausių laikų iki XVII a. vidurio*, Vilnius: Mokslas, 1987.
- Lietuvos dailės istorikų draugija. Bibliografija. 1995–2004*, sud. Dalia Vasiliūnienė ir Asta Giniūnienė, Vilnius: Vilniaus dailės akademijos leidykla, 2005.
- Lietuvos kultūros paveldas: problemos ir jų sprendimo galimybės*: Konferencijos medžiaga, Vilnius: Savastis, 2001.
- Lietuvos kultūros paveldo restauravimo institucijų 50-mečio konferencijos medžiaga*, Vilnius: Savastis, 2001.
- Lietuvos sakralinė dailė*, t. I: *Vilkaviškio vyskupija*, kn. 4: *Aleksoto dekanatas*, sud. Gražina Marija Martinaitienė, Vilnius: Gervė, 2000.
- Lietuvos sakralinė dailė*, t. I: *Vilkaviškio vyskupija*, kn. 5: *Alytaus dekanatas*, sud. Skirmantė Smilingytė-Žeimienė, Dalia Vasiliūnienė, Vilnius: Savastis, 2003.
- Lietuvos sakralinės dailės katalogas*, t. I: *Vilkaviškio vyskupija*, kn. 3: *Lazdijų dekanatas*, sud. Skirmantė Smilingytė-Žeimienė, Vilnius: Gervė, 1998.
- Lietuvos sakralinės dailės katalogas*, t. I: *Vilkaviškio vyskupija*, kn. 1: *Marijampolės dekanatas*, sud. Gražina Martinaitienė, Vilnius: Vilniaus dailės akademijos leidykla, 1996.
- Lietuvos sakralinė dailė*, t. I: *Vilkaviškio vyskupija*, kn. 6: *Šakių dekanatas*, 1 d.: *Barzdai–Lukšiai*, sud. Regimanta Stankevičienė, Gabija Surdokaitė, Vilnius: Kultūros, filosofijos ir meno institutas, 2006.
- Lietuvos sakralinė dailė*, t. I: *Vilkaviškio vyskupija*, kn. 6: *Šakių dekanatas*, d. 2: *Naudžiai–Žvirgzdaičiai*, sud. Regimanta Stankevičienė, Gabija Surdokaitė, Dalia Vasiliūnienė, Vilnius: Kultūros, filosofijos ir meno institutas, 2007.
- Lietuvos sakralinės dailės katalogas*, t. I: *Vilkaviškio vyskupija*, kn. 2: *Vilkaviškio dekanatas*, sud. Teresė Jurkuvienė, Vilnius: Gervė, 1997.
- Lietuvos sakralinė dailė*, t. II: *Šiaulių vyskupija*, d. 1: *Joniškio dekanatas*, kn. 1: *Balkaičiai–Joniškis*, sud. Skirmantė Smilingytė-Žeimienė, Dalia Vasiliūnienė, Vilnius: Kultūros, filosofijos ir meno institutas, 2011;
- Lietuvos sakralinė dailė*, t. II: *Šiaulių vyskupija*, d. 1: *Joniškio dekanatas*, kn. 2: *Juodeikiai–Rudiškiai*, sud. Skirmantė Smilingytė-Žeimienė, Dalia Vasiliūnienė, Vilnius: Kultūros, filosofijos ir meno institutas, 2012.
- Lietuvos TSR istorijos ir kultūros paminklų sąvadas*, t. 1: Vilnius, Vilnius: Vyriausioji enciklopedijų redakcija, 1988.
- Markevičienė Jūratė, „Kultūros paveldas (gyvenimo terpės apsauga)“, in: *Lietuvos kultūros kongresas*, Vilnius: Lietuvos Respublikos kultūros ir švietimo ministerija, 1991, p. 517–520.
- Markevičienė Jūratė, „Paveldo tyrimai“, in: *Ikonografija. Dailėyra: teorijos, metodai, praktikos*: Vadovėlis, sud. Giedrė Mickūnaitė, Vilnius: Vilniaus dailės akademijos leidykla, 2012, p. 457–495.
- Matušakaitė Marija, *Lietuvos skulptūra iki XVII a. vidurio*, Vilnius: Aidai, 2007.
- Matušakaitė Marija, *Portretas XVI–XVIII a. Lietuvoje*, Vilnius: Mokslas, 1984.
- Matušakaitė Marija, *Senoji medžio skulptūra ir dekoratyvinė drožyba Lietuvoje*, Vilnius: Baltos lankos, 1998.
- Matušakaitė Marija, „Senoji medžio drožyba Stelmužės liaudies skulptūros muziejuje“, in: *Muziejai ir paminklai*, Nr. 3, Vilnius: Mokslas, 1980, p. 18–35.
- Miškinis Algimantas, „Kultūros paveldas ir jo apsaugos bei tvarkymo programa“, in: *Lietuvos kultūros kongresas*, Vilnius: Lietuvos Respublikos kultūros ir švietimo ministerija, 1991, p. 33–37.
- Miškinis Algimantas, „Leipalingis“, in: *Lietuvos urbanistikos paveldas ir jo vertybės. Užnemunės miestai ir miesteliai*, Vilnius: Savastis, 1999, p. 372–379.
- Pinkus Stasys, „Sieninės tapybos restauravimas Lietuvoje (1969–1979)“, in: *Muziejai ir paminklai*, t. 3, Vilnius: Mokslas, 1980, p. 70–80.
- Poligienė Svetlana, „Kaišiadorių vyskupijos bažnyčių 2000–2005 m. inventorizacijos duomenys“, in: *Menotyra*, Vilnius, 2007, t. 14, Nr. 3, p. 75–91.
- Vaišvilaitė Irena, *Acta Academiae Artium Vilnensis*, t. 6: *Baroko pradžia Lietuvoje*, Vilnius: Vilniaus dailės akademijos leidykla, 1995.

INTERNETINĖS PRIEIGOS

- Kultūros vertybių registras. Kultūros paveldo departamentas prie Kultūros ministerijos, [interaktyvus], KVR © KPD 2007–2010, [žiūrėta 2014-11-30], <http://kvr.kpd.lt/heritage/>.
- Kultūros vertybių registras. Kultūros paveldo departamentas prie Kultūros ministerijos, *Leipalingio dvaro sodyba. 2013-05-14 Nekilnojamojo kultūros paveldo vertinimo tarybos aktas Nr. KPD-RM-1125/1*, [interaktyvus], KVR © KPD 2007–2010, [žiūrėta 2014-11-30], <http://kvr.kpd.lt/heritage/Pages/KVRDetail.aspx?MC=15827&lang=lt>.
- Lietuvos kultūros tyrimų institutas, *Sakralinio meno paveldo skyrius*, [interaktyvus], 2014, [žiūrėta 2014-11-30], http://lkti.lt/apie_mus/skyriai/sakralinio-meno-paveldo.html.
- International Charter for the Conservation and Restoration of Monuments and Sites (The Venice Charter 1964), [interaktyvus], 1964, [žiūrėta 2014-11-30], http://www.icomos.org/charters/venice_e.pdf.
- Lietuvos Respublikos Vyriausybės 1991 m. kovo 27 d. potvarkis Nr. 180p „Dėl Paminklotvarkos departamento mokslinio

centro steigimo“, [interaktyvus], 2014, [žiūrėta 2014-11-30], <http://www3.lrs.lt/pls/inter3/oldsearch.preps2?Condition1=4534&Condition2=>.

Vilniaus dailės akademija, Dailėtyros institutas, *Dailėtyros instituto pagrindinės mokslinių tyrimų kryptys*, [interaktyvus], 2014, [žiūrėta 2014-11-30], <http://www.vda.lt/lt/dailetyros-institutas/moksliniu-tyrimu-kryptys>.

Vytauto Didžiojo universitetas, *Lietuvos meno ir kultūros paveldo tapatumo tyrimai*, [interaktyvus], 2014, [žiūrėta 2014-11-30], <http://www.vdu.lt/lt/mokslas/mokslu-tyrimu-klasteriai/humanitariniu-mokslu-klasteriai/lietuvos-meno-ir-kulturos-paveldo-tapatumo-tyrimai/>.

THE RESEARCH OF THE HERITAGE OF FINE ARTS AND ITS ROLE IN RECOGNIZING OBJECTS AS PROTECTED HERITAGE

Margarita Janušonienė

SUMMARY

KEYWORDS: heritage of fine arts, critics of fine arts, fine arts accounting, fundamental analysis of fine arts, physical analysis of fine arts, Leipalingis manor, polychromy.

The results and conclusions of complex scientific studies play an important role in the long-term preservation of the heritage of fine arts of Lithuania. Objective stocktaking of the country's heritage of fine arts, as well as identification of qualitative and quantitative characteristics of these resources would not be possible without an extensive theoretical and physical analysis of the objects. In Lithuania, systematic inventorying of objects of the heritage of fine arts dates back to the Soviet period, approximately to the 1970s. Censorship created an unfavourable situation for the objects of fine arts representing Catholic themes and decorating local Catholic churches – it is exactly these types of objects that comprise the largest and most valuable part of the heritage of fine arts. Lithuanian independence reestablished in 1990 was a turning point for the research of fine arts and heritage protection. While the local system of heritage protection has been modernized and expanded on the basis of the

best international practices, it continues to rely on the list of protected cultural objects that was compiled in the Soviet period. The fundamental research of objects of fine arts has undergone radical changes. The objects of the heritage of fine arts dating back to the Grand Duchy of Lithuania have received considerably more attention, and the network of scholarly institutions exploring the early fine arts of Lithuania has expanded. As the stocktaking of the objects of fine arts in Lithuania was not completed before 1990, much attention has been given to this process. During the process of registering the inventory on the territorial basis (diocese by diocese), a large amount of data on the extent and value of the surviving heritage of fine arts has been collected. Although the results of these studies have been published, the inclusion of objects in the register of protected cultural treasures remains problematic. The process of registration serves as the legal verification of the status of these objects – it is the first important step in protecting them.

During the Soviet era, the restoration of objects of the heritage of fine arts was performed according to the cycles of planned economy (in 1976, a special department for the exploration of murals and polychromes was established at the Institute of Heritage Conservation, which conducted a systematic exploratory analysis of murals). After 1990, this centralized system fell apart and systematic exploratory work was discontinued.

Research of historical buildings was conducted simultaneously with their restoration. This was also the case with the restoration of the central complex of the Leipalingis manor in 2009 – in the course of the works, murals were discovered under a layer of wall paint. They were fully uncovered in one of the rooms, and an exploratory analysis was conducted elsewhere in the complex. Integrated research (polychromatic, architectural and historical), combined with a comparative analysis, allowed an approximate dating of the painting décor. This new information about the murals was promptly included in the register of cultural treasures as a distinctive feature of the manor and an element to be protected.

In conclusion, it appears that since 1990, the fundamental research of the heritage of fine arts has taken a turn for a systematic and continuous improvement, whereas physical research is now conducted solely on

demand and in relation to specific restoration projects. The information gathered in the process of conducting fundamental research is not adequately used in the process of inventorying the fine arts heritage. The process of including the objects in the national register takes a long time, and the objects that are not included are usually stored improperly; thus, there is a danger that they may be lost for the future generations (some are decaying because of unsuitable storage, and others are destroyed because of the failure to recognize their value).