

PANEMUNĖS PILIES (JURBARKO R.) SIENŲ TAPYBOS RESTAURAVIMO METODOLOGINIAI YPATUMAI

Juozas Algirdas Pilipavičius

VILNIAUS DAILĖS AKADEMIJA

Maironio g. 6, LT-01124 Vilnius

juozas.a.pilipavicius@vda.lt

Remiantis Panemunės pilies sienų tapybos tyrinėjimais, atliktų restauravimo darbų patirtimi, straipsnyje analizuojama ypatinga Panemunės pilies polichrominio dekoro situacija, kai renesansinės architektūros paviršius dengia vėlesni klasicistinio stiliaus gana gerai išlikę sienų tapybos motyvai, sudarantys interjero sprendinius. Surasti kelių skirtingų stilių dermę ir ją išsaugoti yra labai aktuali šio išskirtinio kultūros paveldo objekto restauravimo metodologinė užduotis.

REIKŠMINIAI ŽODŽIAI: Panemunės pilis (Jurbarko r.), sienų tapyba, restauravimo metodai.

Tarp maždaug dešimties kiek geriau išlikusių Lietuvos pilių tik dviejose iš jų santykinai gausiai išliko sienų tapyba, savo kompoziciniais sprendiniais sudaranti prielaidas restauruoti istorinius interjerus. Tai rezidencinės Panemunės (Jurbarko r.) ir Siesikų (Ukmergės r.) pilys. Siesikų pilyje nepakankamai įvertinus tai, kad šiuolaikinė autentiškumo samprata nurodo, jog vertinamas ne tik seniausias, pirminis dekoras, bet ir vėlesni sluoksniai, pirmame aukšte, teikiant prioritetą Renesanso laikotarpiui, buvo panaikinta visa ten buvusi klasicistinė sienų tapyba. Todėl ypač aktualu Panemunės pilyje gerai apmąstyti ir apsvarstyti šios tapybos restauravimo metodologinius ypatumus, nekartoti padarytų klaidų. Jau galima pasinaudoti pilyje vykusią sienų tapybos restau-

ravimo darbų patirtimi¹, istoriniais², biologiniais bei cheminiais tyrimais³.

- 1 Daumantas Tomas Pilipavičius, aspiranto meno projektas „Panemunės pilies sienų tapybos restauravimas“, meno licenciuoto laipsniui įgyti, Vilniaus dailės akademija, 2009, darbo vadovas doc. Balys Pakštas, mokslinis darbo konsultantas prof. dr. Jonas Rimantas Glemža, in: Vilniaus dailės akademijos Magistrantūros studijų ir doktorantūros skyrius.
- 2 Rasa Butvilaitė, „Panemunės pilies tvarkybos raida XX a. – XXI a. pradžioje“, in: *Acta Academiae Artium Vilnensis*, 2015, t. 77–78: *Dailės ir architektūros paveldas: tyrimai, išsaugojimo problemos ir lūkesčiai*, sudarytoja Dalia Klajumienė, Vilnius: Vilniaus dailės akademijos leidykla, p. 241–271.
- 3 Vilma Olšauskaitė, Virginija Dambrauskienė, Panemunės, vad. Gelgaidų, Vytėnų pilies rūmai (unikalus kodas kultūros vertybių registre 22716), Jurbarko r. sav. Pilis I k. (Skirsnemunės sen.). Interjero sienų tapybos cheminiai ir biologiniai tyrimai, Vilnius, 2009, in: Vilniaus dailės akademijos Magistrantūros studijų ir doktorantūros skyrius.



1. Panemunės pilis, Daumanto Tomo Pilipavičiaus nuotrauka, 2006

Panemunė castle

Dar 1987 m. architektas Romualdas Kaminskas rašė:

Rimtas išbandymas bus Panemunės pilies interjerų restauravimas. Čia mūro sienas dengia tinkas su gerai išlikusia klasicistine tapyba. Kyla klausimas: ar jos nesunaikinsime, norėdami išryškinti renesansinį ar barokinį pastatų planą?⁴

Ar aktuali šiandien mums ši įžvalga, ar tie du stiliai – renesansas ir klasicizmas, ryškūs Panemunės pilyje, iš tikrųjų nesutaikomai konfrontuoja?

Renesansinė Panemunės pilis [1 il.] statyta 1604–1610 m., pirmieji jos šeimininkai buvo vengrų kilmės feodalai Eperješai. Nuo XVIII a. vid. pastatų kompleksą valdė Gelgaudų šeima. Po 1783 m. rekonstrukcijos pilis įgijo klasicizmo bruožų, nugriautas šiaurinis ir

naujai pastatytas vakarinis korpusas. Išliko renesansiniai pietinis korpusas, rytinio korpuso griuvėsiai ir du bokštai. Šiuo metu likę trys pilies korpusai: prie trečiojo tvenkinio ant kalvos šlaito stovi rytų korpusas, pietinis atgręžtas į parko slėnį, o vakarinė pilies dalis driekiasi saleziečių vienuolyno pastatų link. Šiaurinis korpusas nugriautas, ir šiuo metu matomi tik šios pastato dalies rūšiai. Vakarinio korpuso kampuose stovi du iš buvusių keturių pilies bokštų. Pilies architektūroje galima įžvelgti renesanso, baroko ir klasicizmo elementų, buvę šeimininkai vykdė pastato rekonstrukcijas, kurios keitė jo vaizdą, bet nė vienas jų galutinai nesutvarkė ansamblio, tačiau daugiausia naujų bruožų pilis įgijo perėjusi Antano Gelgaudo nuosavybėn⁵.

Panemunės pilyje sienų tapybos daugiausia išliko antrame pietinio korpuso aukšte, tai byloja apie išskirtinę, galimai reprezentacinę, šio aukšto paskirtį. Šiuo

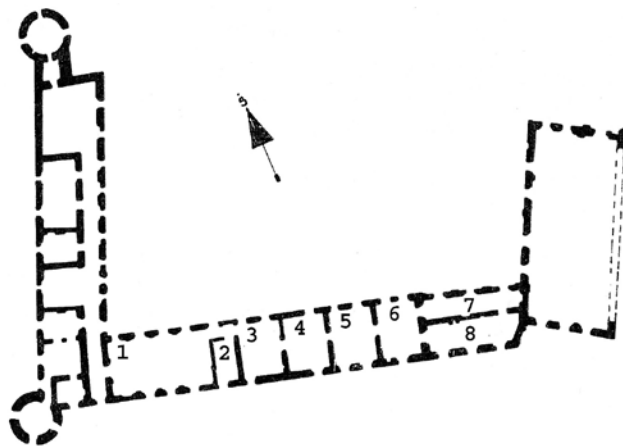
4 Romualdas Kaminskas, „Paminklinių interjerų restauravimo ir pritaikymo klausimai“, in: *Architektūros paminklai*, t. 10, Vilnius: Mokslas, 1987, p. 50–54.

5 Rasa Butvilaitė, *op. cit.*, p. 244.

metu dekoru rasta šešiose patalpose, ankstyviausias gali siekti XVII a., tačiau daugiausia dabar matoma XVIII a. pab. – XIX a. pr. klasicistinio stiliaus tapyba. Kai kur, pavyzdžiui, langų, durų glifuose yra renesansinio laikotarpio tapybinės puošybos elementų [2 il.].

Kas būdinga klasicistinei Panemunės pilies sienų tapybai? Tai gerai galima parodyti analizuojant Vilniaus dailės akademijos aspiranto Daumanto Tomo Pilipavičiaus 2008–2009 m. atliktą praktinį darbą, restauruotą supraportą, papuoštą vadinamuoju *Ginklų natiurmortu*, bei dalį gretimos sienos dekoru ir teorines darbo išvadas, apibendrintas *Dailės kūrinio restauravimo pase*⁶.

Tyrimais nustatyta, kad tapybos dažų sluoksnio sunykimai atskirose kompozicijos dalyse apėmė nuo 30 iki 50 proc. paviršiaus ploto⁷. Bendra tinko būklė buvo patenkinama, struktūra tvirta, tačiau dažų, pigmentų sluoksnis purus ir silpnas, prisilietus tepė. Buvo pavojingai atšokusio tinko kraštų. Taip pat atšokusio pagrindo po tapyba (t. y. grunto) bei gresiančios nukristi pačios tapybos plotų, vietomis tapyba sluoksniavosi. Atsiradę nedidelių išdaužų bei stambesnių krakeliūrų autentiškame tinko sluoksnyje plotai labai ardė tapybos meninį vaizdą, jos kompozicijos dekoratyvinę, puošybinę esmę. Tokios netektys vidinėje kompozicijos dalyje sudarė 2–3 m². Ornamentinės tapybos sunykimas buvo iki 40 proc., centrinės dekoru dalies – supraporto paveikslu *Ginklų natiurmortas* – iki 30 proc., įskaitant visas struktūros netektis bei paviršiaus išblukimą, pigmento irimą⁸. Bendrą tapybos vaizdą taip pat labai žalojo per visą sienos perimetrą iškapotas tinko kanalas (iki raudonų plytų mūro), virš jo buvo pravesta surūdijusi patalpos sienų tvirtinimo templė. Šis defektas palietė tiek ornamentinę tapybos dalį, tiek ir centrinį paveikslą. Interjero tapybą ypač žalojo durų glifo bei sienos aplink duris kraštų tinko nudaužymai. Šiuo metu tapybos netektys, apnašos ir



2. Panemunės pilies antro aukšto planas. Daugiausia sienų tapybos išliko pietinio korpuso 3–8 patalpose

Plan of the first floor of the Panemunė castle. Most mural painting has survived in rooms no. 3–8 of the south wing

jos išblukimas neleidžia matyti pakankamai aiškaus meninio vaizdo, tačiau aišku, jog greta dominuojančio ankstyvojo klasicizmo epochos etapo čia yra ir kiti puošybiniai elementai – struktūrinės juostelės, taigi šiuo atveju aptinkamas kelių pilies dekoravimo etapų, istorinės ir architektūrinės raidos faktas [3 il.].

Būtina pažymėti, kad analizuojant sienų tapybos būklę daug padėjo Vilmos Olšauskaitės ir Virginijos Dambrauskienės atlikti cheminiai tyrimai⁹, pateikę informaciją apie tinko bei dažų cheminę sudėtį, leidę suprasti, kokį konkretų pavojų kelia druskos ir pelėšiai, nesutvarkytas temperatūros ir drėgmės režimas.

Pilies pietinio korpuso antro aukšto 3 patalpos iš vakarų pusės sienų tapybos restauravimo darbai buvo pradėti 2008 m. balandžio mėnesį. Iš pradžių reikėjo atlikti profilaktinius darbus: sutvirtinti dažų sluoksnio paviršių ir apsaugoti jį nuo tolesnio irimo. Nedelsiant buvo atliktas atšokusio dažų sluoksnio pritvirtinimas klijiniu glaistu (po tapybos sluoksniu mentele paklašant glaistą). Vietomis autentiško tinko sluoksnio pakraščiai taip pat buvo atšokę, šios vietos apkraštuotos kalkių ir smėlio mišiniu (1:2). Vėliau, nustačius, jog tapyba visgi jau buvusi taisyta, pradėtas autentiško dažų

6 Daumantas Tomas Pilipavičius, *op. cit.*

7 *Ibid.*

8 *Ibid.*

9 Vilma Olšauskaitė, Virginija Dambrauskienė, *op. cit.*



3. *Ginklų natiurmortas*, būklė prieš restauravimą,
Daumanto Tomo Pilipavičiaus nuotrauka, 2008
Condition of Still-Life with Arms before restoration



4. Dažų sluoksnio tvirtinimas, Juozo Algirdo Pilipavičiaus
nuotrauka, 2008
Reinforcement of the paint layer



5. *Ginklų natiurmortas*, po restauravimo,
Daumanto Tomo Pilipavičiaus nuotrauka, 2008
Still-life with Arms after restoration

sluoksnio atidengimas, jo atskleidimas. Ankstesni pataisymai buvo palyginti nedideli, bendras jų plotas sudarė apie 15 proc. viso restauruojamo paviršiaus. Atidengta sausuoju būdu, naudojant skalpelį, sukietėję uždažymo sluoksniai suminkštinti distiliuotu vandeniu sumirkytais vatos tamponais.

Užbaigus uždažymų šalinimą, pradėtas visos jau atidengtos tapybos dažų sluoksnio klijavimas. Naudojamas tonuotas klijinis glaistas, jo spalva parinkta artima autentiškam paviršiui. Ten, kur atitrūkimai smulkūs, stebint, ar neatsiranda kolorito pokyčių, išvirškšta AC33 2–3 % tirpalo. Atliktas tinko pagrindo apkraštavimas

kalkių ir smėlio mišiniu (1:2). Vėliau buvo šalinami paviršiaus nešvarumai, valoma tapyba. Dažų sluoksnis valytas sausuoju būdu, lengvais judesiais, minkštu akvareliniu teptuku. Ten, kur dažų sluoksnio paviršius pakankamai tvirtas, valyta formoplastu arba baltos duonos minkštimu, kitur – vatos tamponais, suvilgytais distiliuotu vandeniu.

Dalis druskų pašalinta atliekant tapybos sluoksnio paviršiaus valymą distiliuotu vandeniu sumirkytais tamponais, o galutinis nudruskinimas atliktas taip pat tokiais pačiais vatos tamponais, atidžiai stebint, kad pernelyg nesudrėktų tinko sluoksnis [4 il.].

Sienų tapybos dažų sluoksnis gerai sutvirtintas 1–2 % Primal-akrilo tirpalu, naudojant minkštą teptuką, vatos tamponus bei stebint, ar neatsiranda kolorito pakitimų, paviršiaus blizgesio. Vėliau pradėtas kompozicijos tinko netekčių atkūrimas. Prieš dedant naują tinką, sienos paviršius šiurkščiu teptuku nuvalytas nuo trupiančių dalių, dulkių, nešvarumų bei sudrėkintas distiliuotu vandeniu. Vietomis, kad naujo tinko sluoksnis gerai sukibtų su pagrindu, sienos paviršius suteptas 1–2 % kazeino tirpalu. Naujas tinkas atkurtas mišiniu, kurio sudėtis: 1 dalis kalkių, 2 dalys smėlio. Atsižvelgus į išdaužos gylį, tinkuota keliais sluoksniais siekiant, kad vieno sluoksnio storis būtų ne didesnis kaip 1 cm. Iškilus būtinybei, tinkas sutvirtintas nerūdijančio metalo armavimo vinimis (pvz., gilūs autentiško tinko iškapojimai durų angos zonoje). Apatiniams tinko sluoksniams maišytas stambesnės frakcijos smėlis (stambumas iki 0,3 mm, mišinio proporcija 1:2), viršutiniams sluoksniams išlyginti – smulkesnės frakcijos smėlis (apie 0,1 mm). Tinkas dėtas plona metaline mentele bei užlygintas medinėmis stačiakampio formos plokštelėmis.

Atkūrus ištrupėjusį tinką, imta glaistyti paviršiaus nelygumus. Smulkios iki 3 mm gylio išdaužos, plyšiai ir kiti panašūs pažeidimai prieš tai išlyginti sausuoju būdu išvalius juos nuo nešvarumų ir apnašų, sudrėkinus paviršių distiliuotu vandeniu. Glaistyta kljiniu-kreidiniu glaistu. Pastarasis tonuotas akvarele, autentiškam paviršiui artima šviesesne spalva. Didesniuose atkurto tinko

plotuose (per 5 dcm) naudotas kreidinis-kljinis glaistas bei tinko mišinys (1 dalis kalkių ir 1 dalis smėlio). Glaistymui bei užlyginimui naudota plona metalinė mentele, ištrupėjusios vietos glaistytos tolygiai naują glaisto sluoksnį sulyginant su autentiškos tapybos paviršiaus kraštu. Visi glaistai specialiai tonuoti, parinkti harmoningi atspalviai, kai kur išdžiūvus glaistui jo atspalvis koreguotas lesiruojant, vatos tamponą lengvai suvilgytus vandeniu, akvarele.

Atlikus sienų tapybos konservavimą, pradėta ruošti sunaikintos tapybos papildymams. Derintas reikiamas retušo pobūdis, koloritas, jo intensyvumas, tyrinėtos tapybos meninės charakteristikos, vykdytos ikonografinės paieškos, susipažinta su duomenimis apie galimus autorius bei to paties laikotarpio analogijas.

Panemunės pilies klasicistinei sienų tapybai, jos motyvams, jų pateikimui būdinga ypač ryškus tiesioginis ryšys su klasicistinės tapybos stiliaus pirmavaizdžiais [5 il.]. Tai sudaro prielaidas ieškoti sąsajų su kai kuriais to meto Lietuvos ir Europos meninio gyvenimo faktais. Štai vienas jų. 1774 m. Romos antikvaras Ludovicus Mirris ėmėsi iniciatyvos atkasti Tito termas – Nerono Aukso rūmų griuvėsius. Atrastiems sienų paveikslams bei ornamentams perpiešti Ludovicus Mirris pasisamdė Romoje tapybą studijavusį Pranciškų Smuglevičių ir architektą Vincenzą Brenną (1745–1830). Smuglevičius perpiešė visus figūrinius siužetus, Brenna – architektūrinius ir ornamentinius. Vėliau padarytos graviūros sudarė albumą *Tito termų liekanos ir jų vidaus tapyba* (*Vestigia delle Terme di Tito e loro interne pitture*), išleistą 1776 metais. Šių graviūrų paroda buvo surengta Vatikane, o pats albumas dedikuotas popiežiui Pijui VI^o. Parodą aplankė kardinolai, diplomatinis korpusas, dailininkai, kolekcininkai. Kelis šio albumo egzempliorius Smuglevičius nusiuntė savo šeimai į Varšuvą¹⁰. Iš tėvo Antano Smuglevičiaus laišku žinome, kad 1778–1779 m. šis albumas ir graviūros

10 Vladas Drėma, *Pranciškų Smuglevičius*, Vilnius: Vaga, 1973, p. 62.

11 *Ibid.*, p. 64.

6. Pranciškaus Smuglevičiaus graviūra, in: Vladas Drėma, *Pranciškus Smuglevičius*, Vilnius: Vaga, 1973, p. 66

Engraving by Pranciškus Smuglevičius

7. Pranciškaus Smuglevičiaus daryta antikinių freskų kopija, in: Vladas Drėma, *Pranciškus Smuglevičius*, Vilnius: Vaga, 1973, p. 269

Copy of classical frescoes made by Pranciškus Smuglevičius

8. Panemunės pilies sienų tapybos motyvai, primenantys Pranciškaus Smuglevičiaus darytas antikinių freskų kopijas, Daumanto Tomo Pilipavičiaus nuotrauka, 2009

Motifs of mural painting of the Panemunė castle, reminiscent of the copies of classical frescoes by Pranciškus Smuglevičius

9. *Kalnų peizažas*, prieš restauravimą, Daumanto Tomo Pilipavičiaus nuotrauka, 2008

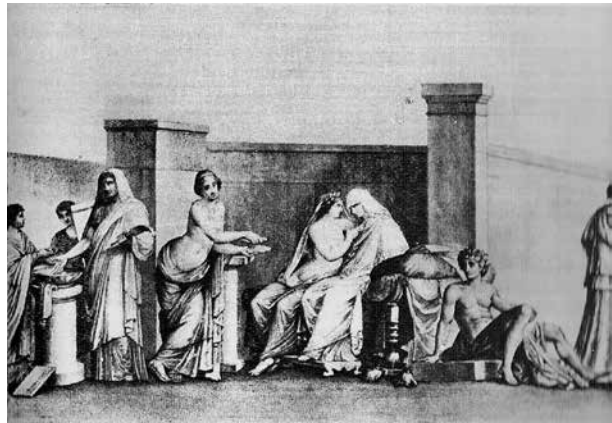
Mountain Landscape before restoration

10. Tinko perkėlimas, Daumanto Tomo Pilipavičiaus nuotrauka, 2009

Transfer of plaster



6.



7.



8.

11. Fragmento būklė prieš restauravimą, Daumanto Tomo Pilipavičiaus nuotrauka, 2009

Condition of a fragment before restoration

12. Fragmentas po sutvirtinimo ir sunaikinto tinko atkūrimo, Daumanto Tomo Pilipavičiaus nuotrauka, 2009

Fragment after reinforcement and restoration of the destroyed plaster

13. *Kalnų peizažas*, po konservavimo, Daumanto Tomo Pilipavičiaus nuotrauka, 2009

Mountain Landscape after conservation



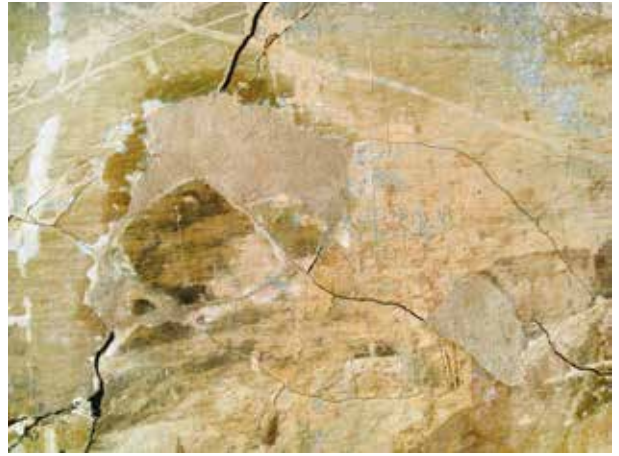
9.



10.



11.



12.



13.



14. *Kalnų peizažo* fragmentas su besiganančiomis avimis, Daumanto Tomo Pilipavičiaus nuotrauka, 2009
Detail of *Mountain Landscape* with grazing sheep

buvo platinamos ir Lietuvoje¹² [6, 7 il.]. Reikia atkreipti dėmesį ir į tai, kad Pranciškus Smuglevičius taip pat kopijavo etruskų kapų freskas, tie piešiniai pakartoti Giovanni Ottaviani graviūrose¹³.

Kokių ryši galime išvelgti siejant šiuos faktus su klasicistinės tapybos atsiradimu Panemunės pilyje? Antano Gelgaudo po 1783 m. vykdytas rūmų pertvarkymas¹⁴ visiškai sutampa su galimybe interjerų dekorui panaudoti Pranciškaus Smuglevičiaus graviūras [8 il.].

Kokią išvadą galima padaryti iš šių paminėtų faktų? Galima teigti, kad apie Panemunės pilies sienų tapybą įmanoma sužinoti daugiau, tačiau tam reikia pastangų ir noro. Panemunės pilyje neatlikus išlikusios sienų tapybos menotyrinių tyrimų, restauratoriams neturint akivaizdžių pirmavaizdžių, 2009 m. ar vėlesniais metais smarkiai sunykusios tapybos kompozicijos papildymo galimybės buvo ribotos. Sunykę fragmentai retušuoti kuriant sąlyginį vaizdą, panaudojant neutralų spalvinį toną, siekiant išsaugoti tapybos harmoniją, piešinio ir spalvų vientisumą. Sunaikintos ar sunykusios, tačiau suvokiamos kompozicijos vietos retušuotos laikantis principo: atkurtos dalys negali būti ryškesnės negu autentiškas dekoras. Retušas atliktas puantelio technika.

¹² *Ibid.*

¹³ *Ibid.*, p. 65.

¹⁴ Rasa Butvilaitė, *op. cit.*, p. 244.

Vykdam tapybos atkūrimą, rekonstruojamos vietos iš pradžių lengvai tonuotos originalui artimu šviesesniu atspalviu ir tik paskui retušuotos, siekta išlaikyti harmoningą santykį su autentišku paviršiumi. Sunykusios vietos rekonstruotos remiantis analogiškais tos pačios freskos pavyzdžiais bei fragmentais, esančiais toje pačioje patalpoje, tačiau piešiniui nustatyti tirta ir kitų antro aukšto salių sienų tapyba.

Papildant dažų sluoksnį, spalvos, tono intensyvumas, puantelio forma pasirinkti nuolatos stebint, kad būtų išlaikomas tapybinis, estetinis rekonstruojamų vietų santūrumas, išsaugoma autentiška sienų tapybos dvasia, tapybos laiko patina aiškiai suvokiama. Rekonstruotos tik pagrįstos, aiškios detalės. Viršutinėje sienos šiaurinės pusės dalyje kaip visiškai neliesto originalo pavyzdys paliktas neretušuotos tapybos zondas 30 × 50 cm. Analogiškai vyko darbai ir restauruojant dalį 5 patalpos su supraportu, kuri puošia vadinamasis *Kalnų peizažas* [9–14 il.]

Taigi restauruojant sienų tapybą Panemunės pilyje, sukaupta vertinga patirtis, atskleistos įvairių sprendinių galimybės. Šis darbas dar kartą parodė, kad turime ieškoti dermės tarp skirtingų stilių ilgą istoriją turinčiame paveldo objekte. Tai nėra lengva, bet tą padaryti privalome. Juolab kad Nekilnojamojo kultūros paveldo apsaugos įstatymo, kuriuo vadovaujasi visi paveldo srityje dirbantys specialistai, 2 straipsnyje sakoma:

Autentiškumas – kultūros paveldo objekto ar vietovės išlikusios savybės, apimančios pirminę ar istoriškai susiklosčiusią objekto paskirtį, išraišką ir savitą fizinį pavidalą–formą, panaudotas medžiagas, konstrukcijas, suplanavimą, atlikimo technologiją, aplinką.¹⁵

Panemunės pilies atveju autentiški yra tiek Renesanso, baroko, tiek ir klasicizmo laikotarpio statybų ir dekoravimo etapai [15, 16 il.].

¹⁵ Nekilnojamojo kultūros paveldo apsaugos įstatymas, [interaktyvus], [žr. 2015-12-14], http://www3.lrs.lt/pls/inter3/dokpaieska.showdoc_l?p_id=320782.



15.

15. Dviejų laikotarpių priešprieša. Kairėje atidengtas ikiklasicistinis lango viršus, sunaikinus klasicistinį dekorą. Dešinėje iš dalies išsaugotas klasicistinis dekoras, Daumanto Tomo Pilipavičiaus nuotrauka, 2009

Collision of two periods. On the left – the uncovered pre-Classical transom that destroyed the Classical décor. On the right – partly preserved Classical décor

16. Barokinio dekorą fragmentas, buvęs uždažytas dekoruojant patalpą klasicizmo stiliumi, Daumanto Tomo Pilipavičiaus nuotrauka, 2009

Fragment of Baroque décor that was overpainted while decorating the room in the style of Classicism



16.

Kituose Europos kraštuose jau seniai atsisakyta tų restauravimo koncepcijų, kai vardan vienų vertybių naikinamos kitos. Lietuvos restauratoriai taip pat turėtų atsižvelgti į visą ansamblio istorijos raidą. Tai atrodytų savaime suprantama, bet paminėti Siesikų bei Panemunės pilių sienų tapybos sluoksnių sunaikinimo atvejai rodo, kad reikia nuolat apie tai kalbėti ir diskutuoti.

Vienas būdingiausių sienų tapybos restauravimo metodologinių ypatumų yra tai, kad proceso raidos

sprendimus galima priimti tik darbų metu, etapais, priklausomai nuo gaunamų rezultatų. Sistemingas, nuoseklus darbas, gaunamų rezultatų aptarimai, jų įvertinimas ir jais pagrįstų sprendinių priėmimas sukuria prielaidas išvengti klaidų ar unikalaus paveldo netekčių.

Gauta 2016 03 02

- Nekilnojamojo kultūros paveldo apsaugos įstatymas, [interaktyvus], [žr. 2015-12-14], http://www3.lrs.lt/pls/inter3/dokpaieska.showdoc_l?p_id=320782.
- Olšauskaitė Vilma, Dambrauskienė Virginija, Panemunės, vad. Gelgaudų, Vytėnų pilies rūmai (unikalus kodas kultūros vertybių registre 22716), Jurbarko r. sav. Pilis I k. (Skirsnemunės sen.). Interjero sienų tapybos cheminiai ir biologiniai tyrimai, Vilnius, 2009, Vilniaus dailės akademijos Magistrantūros studijų ir doktorantūros skyrius.
- Pilipavičius Daumantas Tomas, aspiranto meno projektas „Panemunės pilies sienų tapybos restauravimas“, meno licenciatui laipsniui įgyti, Vilniaus dailės akademija, 2009, darbo vadovas doc. Balys Pakštas, mokslinis darbo konsultantas prof. dr. Jonas Rimantas Glemža, in: Vilniaus dailės akademijos Magistrantūros studijų ir doktorantūros skyrius.

LITERATŪRA

- Butvilaitė Rasa, „Panemunės pilies tvarkybos raida XX a. – XXI a. pradžioje“, in: *Acta Academiae Artium Vilnensis*, 2015, t. 77–78: *Dailės ir architektūros paveldas: tyrimai, išsaugojimo problemos ir lūkesčiai*, sudarytoja Dalia Klajumienė, Vilnius: Vilniaus dailės akademijos leidykla, p. 241–271.
- Drėma Vladas, *Pranciškus Smuglevičius*, Vilnius: Vaga, 1973.
- Kaminskas Romualdas, „Paminklinių interjerų restauravimo ir pritaikymo klausimai“, in: *Architektūros paminklai*, t. 10, Vilnius: Mokslas, 1987, p. 50–54.

METHODOLOGICAL FEATURES
OF THE RESTORATION
OF MURAL PAINTINGS
IN THE PANEMUNĖ CASTLE
(JURBARKAS DISTRICT)

Juozas Algirdas Pilipavičius

SUMMARY

KEYWORDS: Panemunė castle (Jurbarkas district), mural painting, restoration methods.

In only two out of approximately ten Lithuanian castles that have reached our times in somewhat better condition, mural painting has survived in significant quantity. These are the residential castles of Panemunė and Siesikai. During the restoration of the Siesikai castle, the fact

that according to the contemporary understanding of authenticity, not only the original décor, but also the later layers have value was not taken into account, and all mural paintings on the ground floor were destroyed. Therefore, in the case of the Panemunė castle the methodological features of the restoration of mural painting should be carefully considered.

In the Panemunė castle the majority of mural paintings is found on the first floor of the southern wing. Currently décor has been uncovered in six rooms; the earliest Renaissance décor, as can be judged from small fragments, may date back to the 17th century, but today, Classicist-style painting from the late 18th – early 19th century is mainly exposed. Some places, e.g. window glyphs, contain pre-Classicist elements of painting décor from the earliest Renaissance period; several structurally different compositional means can also be noticed. As the castle was subject to major reconstructions, a great amount of mural painting was destroyed on the scale of the entire ensemble, but since a large part of the décor in the first-floor rooms consists of recurring ornamental motifs, and the central paintings have also survived, it is obvious that the former polychromic structures can be restored. The painting areas that are the most important from the compositional viewpoint have survived, which allows both making additions within these areas and applying the method of full interior restoration. However, attention should be drawn to the fact that in many places several layers of painting can be found, which creates additional tasks. In the future, when conducting research in other rooms and removing later overpaintings and layers of plaster during the restoration works, revealing discoveries can be expected, and the knowledge of the stages of development of different stylistic periods can be increased. The problem of preservation and harmony of all layers is essential in restoring the interiors of the Panemunė castle.