

Vilniaus Bernardinų bažnyčios Sokalio Dievo Motinos altoriaus technologiniai tyrimai ir restauravimo sprendiniai

Jurga Bagdzevičienė

Lietuvos dailės muziejaus Prano Gudyno restauravimo centras, Rūdninkų g. 8, LT-01135 Vilnius
jbagdzeviciene@gmail.com

Greta Žičkuvienė

Vilniaus dailės akademijos Paminklotvarkos katedra, Maironio g. 6, LT-01124 Vilnius
gretazick@yahoo.com

Rūta Janonienė

Vilniaus dailės akademijos Dailėtyros institutas, Dominikonų g. 15/1, LT-01131 Vilnius
ruta.janoniene@gmail.com

——— Straipsnyje pristatomi Vilniaus Šv. Pranciškaus Asyžiečio ir Šv. Bernardino Sieniečio (Bernardinų) bažnyčiai priklausančio Sokalio Dievo Motinos altoriaus technologiniai tyrimai ir restauravimo sprendiniai. Aprašoma kritiška altoriaus būklė prieš restauravimą; glaustai supažindinama su atliktais polichromijos technikos, grunto, pigmentų bei metalinių dangų cheminiais tyrimais. Pristatomas spalvinis altoriaus rekonstrukcijos projektas; aptariamos restauravimo užduotys ir problemos. Remiantis technologinių ir istorinių tyrimų duomenimis, keliamos naujos prielaidos apie altoriaus statybos istoriją, patikslinamas datavimas.

Reikšminiai žodžiai: Šv. Pranciškaus Asyžiečio ir šv. Bernardino Sieniečio (Bernardinų) bažnyčia, altorius, polichromija, technologiniai ir cheminiai tyrimai, restauravimas.

Iki mūsų dienų išlikęs Vilniaus Bernardinų bažnyčios altorių ansamblis susiformavo per ilgą laiką. Pagrindinėje bažnyčios erdvėje, prie piliorių ir presbiterijoje, esantis altorių ansamblis pastatytas XVIII a. antroje pusėje. Nors dabartiniai šoninių navų rytiniuose galuose esantys altoriai sukurti vėliau, jie yra vertingi ir saugotini kaip integrali bendro per šimtmečius susiklosčiusio altorių ansamblio dalis. Šiame straipsnyje nagrinėjamas vienas iš ansamblio elementų – altorius, stovintis kairiosios (šiaurinės) navos gale. Tikslus jo pastatymo laikas iki šiol buvo nežinomas. Šaltiniuose minima, kad šioje vietoje altoriaus būta jau XVII a. pirmoje pusėje, bet laikui bėgant keitėsi ir jo titulas, ir meninės formos. Nuo 1663 m. čia stovėjęs altorius buvo skirtas Budslavo Dievo Motinos garbei¹. 1763 m., rekonstruojant bažnyčios interjerą, jis buvo išardytas, o 1764 m. tapytojas Motiejus (Sluščanskis (?)) ant galinės navos sienos pilka spalva nutapė iliuzinį altoriaus retabulą (analogiškas iliuzinis Švč. Trejybės altorius buvo nutapytas ir pietinės navos gale), kuriame tiesiai ant sienos, negilioje nišoje, buvo pakabinta Švč. Mergelės Marijos Rusiškosios (Sokalia Dievo Motinos) paveikslų kopija². Nuo tada šiam altoriui prigijo Rusiškosios, arba Sokalia Dievo Motinos, titulas. Sokalia Dievo Motina – vienas žymiausių malonėmis garsėjusių Marijos atvaizdų, susijusių su Lietuvos Didžiosios Kunigaikštystės ir Lenkijos bernardiniais. Legendinė paveikslų istorija buvo siejama su Jogailos pradėtu Lietuvos krikštijimu³. Gerokai vėliau (XVII a. I p.) paveikslas pateko į Sokalyje (dab. Ukraina) įsikūrusią bernardinų bažnyčią. Bernardinai uoliai skleidė stebuklingojo paveikslų kultą, paveikslų kopijų buvo ne vienoje šio ordino šventovėje. Ilgainiui atvaizdas buvo pramintas Rusiškuoju, tikriausiai dėl ikonų tapybai artimo stiliaus. Įtakos galėjo turėti ir tai, kad Sokalia bernardinų konventas priklausė Rusijos provincijai. Vilniaus Bernardinų bažnyčioje Sokalia Dievo Motinos altorius minimas nuo XVIII a. pradžios, bet iš pradžių jis stovėjo šiaurinės navos vakariniame gale. 1764 m., interjero rekonstrukcijos metu išardžius senąjį altorių, jame buvęs paveikslas, kaip minėta, perkeltas į naują iliuzinės tapybos altorių šiaurinės navos rytiniame gale.

1 Rūta Janonienė, *Bernardinų bažnyčia ir konventas Vilniuje. Pranciškoniškojo dvasin-gumo atspindžiai ansamblio įrangoje ir puošyboje*, Vilnius: Aidai, 2010, p. 156, 170–171.

2 *Ibid.*, p. 287.

3 *Historia obrazu Najświętszej Panny Maryi Boga Rodzicy w Kościele wu. Oo. Bernardynów w Sokalu [...]*, w Lwowie, w Drukarni Collegium Soc. Jesu, Anno 1724.

Tačiau ir šis vėlyvojo baroko iliuzinės tapybos kūrinys iki mūsų dienų, deja, neišliko. 1845–1846 m. Bernardinų bažnyčios būklės aprašyme minima, kad Sokalio Dievo Motinos altorius perdarytas paskutinio remonto metu⁴. Žinoma, kad didelis bažnyčios vidaus remontas vyko 1844-aisiais. Tų metų bažnyčios vizitacijos akte Sokalio Dievo Motinos altorius jau apibūdintas kaip mūrinis⁵. Ta pati informacija pateikta ir 1856 m. bei 1862 m. vizitacijų aktuose⁶. 1884 m. bažnyčios vizitacijos akte jis taip pat apibūdintas kaip mūrinis, su 4 kolonomis, tarp kurių stovi skulptūros, paminėta, kad paveikslas auksuotuose rėmuose, jo aptaisai mediniai, auksuoti, be to, altoriuje buvęs ir paauksuotas Nukryžiuotasis iš stiuko, akmeninė portatilio plokštė⁷. Vis dėlto šie lakoniški duomenys neleidžia geriau įsivaizduoti tuometinio altoriaus vaizdo, netgi nėra visai aišku, ar jis buvo vieno tarpsnio ar dviejų.

Dar kartą Sokalio Dievo Motinos altorius buvo perstatytas pačioje XIX a. pabaigoje. 1894 m. Bernardinų bažnyčios vizitacijos akte aprašytas Sokalio Dievo Motinos altorius su dviem paveikslais – *Sokalio Dievo Motinos* paveikslas pakabintas antrame tarpsnyje, o pirmajame – *Sapiegų Dievo Motinos* atvaizdas, pažymėta, kad jis įrengtas 1887 metais⁸. Atrodo, kad nugriovus 1844 metų mūrinį buvo pastatytas iki dabar išlikęs medinis altorius. Taigi pirmiausia jo apatiniame tarpsnyje turėjo kabėti kitas paveikslas, nes *Švč. Mergelės Marijos su Kūdikėliu (Sapiegų Dievo Motinos)* paveikslas iš uždarytos Šv. Mykolo bažnyčios į Bernardinų buvo perneštas tik 1888 metais. Be to, minima, kad stebuklais garsėjęs paveikslas beveik metus buvo slepiamas Šv. Mykolo koplyčioje ir tik paskui pakabintas altoriuje kairės navos gale⁹. Toks altoriaus vaizdas užfiksuotas ir XIX a. pab. – XX a. pr. nuotraukoje [1 il.]. Tačiau įdomu, kad ir 1894 m. vizitacijos akte šis altorius, kaip

4 Audronė Kasperavičienė, LTSR dailės instituto muziejaus (buv. Bernardinų bažnyčia) istoriniai-meniniai tyrimai, 1980, in: Kultūros paveldo centro archyvas (toliau – KPCA), f. 5-1-1439, l. 26.

5 Vilniaus Bernardinų bažnyčios ir vienuolyno vizitacijos aktas, 1844, in: Lietuvos mokslų akademijos Vrublevskių bibliotekos Rankraščių skyrius (toliau – LMAVB RS), f. 43–24580, l. 1v.

6 Vilniaus Bernardinų bažnyčios ir vienuolyno vizitacijos aktas, 1856, in: Lietuvos valstybės istorijos archyvas (toliau – LVIA), f. 1135, ap. 20, b. 20, l. 41; Vilniaus Bernardinų bažnyčios ir vienuolyno inventorių, 1862, in: LMAVB RS, f. 318–28022, l. 23.

7 Vilniaus buv. Bernardinų bažnyčios vizitacijos aktas, 1884, in: LVIA, f. 604, ap. 1, b. 4958, l. 3.

8 Vilniaus buv. Bernardinų bažnyčios vizitacijos aktas, 1894, in: LVIA, f. 604, ap. 1, b. 5046, l. 1.

9 Rūta Janonienė, „Švč. Mergelės Marijos paveikslas iš Šv. Mykolo bažnyčios votai ir karūnos“, in: *Menotyra*, 2004, Nr. 2, p. 30; Morta Baužienė, *Šv. Mykolo bažnyčia Vilniuje*, Vilnius: Savastis, 2004, p. 43.



1. Sokalio Dievo Motinos altorius. Antrame altoriaus tarpsnyje matyti *Sokalio Dievo Motinos* paveikslas, pirmajame – stebuklingasis *Švč. Mergelės Marijos su Kūdikieliu* paveikslas, nuotrauka, XIX a. pab. – XX a. pr., Vilniaus apskrities archyvas

Altar of Our Lady of Sokal. The second tier of the altar holds a picture of Our Lady of Sokal, and the first tier contains a miraculous painting of the Blessed Virgin Mary with the Child Christ

ir Švč. Trejybės altorius kitos navos gale, apibūdintas kaip mūrinis¹⁰. Ar tai vizitacijos akto sudarytojo klaida? O gal tokį apibūdinimą gali paaiškinti altoriaus technologinių tyrimų metu gauti duomenys, rodantys, kad pirminė Sokalio Dievo Motinos altoriaus polichromija imitavo dirbtinį marmurą (apie tai rašoma žemiau)? Minėtoje XIX a. pab. – XX a. pr. nuotraukoje [žr. 1 il.] jau matome tamsiai rudai perdažytą altorių. Jis buvo labai puošnus, pirmiausia todėl, kad Sapiegų Dievo Motinos paveikslas turėjo daug senų, prabangių votų, be to, buvo uždengtas brangiais, meniškai kalinetais sidabro aptaisais, puoštas trim karūnomis: dvi buvo auksinės su brangakmeniais, trečioji – sidabrinė¹¹. Altoriaus mensą puošė XVII a. meniškai

¹⁰ Vilniaus buv. Bernardinų bažnyčios vizitacijos aktas, 1894, l. 1.

¹¹ *Ibid.*

siuvinėtas antepedijus su Švč. Mergelės Marijos monograma, adoruojama angelų, matyt, kartu su paveikslu perkeltas iš Šv. Mykolo bažnyčios, taip pat dvylika žvakidžių, du relikvijoriai. Prieš altorių buvo įrengta metalinė ažūrinė tvorelė su varteliais centre.

1912 m., Šv. Mykolo bažnyčią vėl gražinus tikintiesiems, malonėmis garsėjantis Švč. *Mergelės Marijos su Kūdikieliu* paveikslas grįžo į šią šventovę¹². Tuomet Bernardinų bažnyčios šiaurinės navos galiniame altoriuje buvo pakabintas paveikslas, vaizduojantis šv. Pranciškų, gaunantį Porciunkulės atlaidus (tikėtina, kad būtent ši drobė ir buvo skirta Sokalio Dievo Motinos altoriui ir kabėjo jame iki atnešant Sapiegų Dievo Motinos atvaizdą, t. y. nuo 1887 iki 1889 m.). Paveikslas yra senesnis, sukurtas XVIII a., o pritaikant naujam altoriui, šiek tiek sumažintas (XIX a. inventoriuose jis neminimas, jo ankstesnė buvimo vieta tiksliai nežinoma). Ikonografinė prasme paveikslas artimai susijęs su pranciškoniškąja tradicija. Jame sujungti keli pranciškoniškosios ikonografijos motyvai – šv. Pranciškaus stigmatizacija, Porciunkulės atlaidų suteikimas ir viduramžių legenda apie Marijos užtarimu dėl elgetaujančių vienuolių nuopelnų sulaikytą Dievo rūstybę. Trijų Dievo Motiną garbinančių ir jos globojamų elgetaujančių ordinų tema buvo praplėsta šio altoriaus pirmame tarpsnyje abipus paveikslo pastatytomis skulptūromis, vaizduojančiomis šv. Dominyką (Dominikonų ordino įkūrėją) ir šv. Angelą iš Sicilijos (karmelitų reformuotoją). Abu šie asmenys – šv. Pranciškaus amžininkai – garsėjo pamaldumu Švč. Mergelei Marijai ir siekiu atnaujinti religinį gyvenimą. Šventųjų skulptūros datuotos XIX a., bet yra ankstesnės už dabartinį altorių. 1862 m. inventoriuje paminėta, kad Sokalio Dievo Motinos altorius dar vadinamas Rožinio ir Škaplieriniu¹³. Tai leidžia kelti prielaidą, kad jau nuo 1844 m. šiame altoriuje galėjo stovėti šv. Dominyko ir šv. Angelo iš Sicilijos skulptūros (dominikonai platino rožinį, o karmelitai – škaplierių).

Nors antrame altoriaus tarpsnyje tebekabėjo malonėmis garsėjančio Sokalio Dievo Motinos atvaizdo kopija, pagrindinio paveikslo tema pakeitė ir altoriaus titulą. 1918 m. vokiečių kalba išleistoje knygutėje apie bernardinų ansamblių jau minimas altorius su Porciunkulės atlaidų paveikslu¹⁴. 1926 m. Bernardinų bažnyčios vizitacijos akte ir 1932 m. inventoriuje šis altorius vadi-

12 Morta Baužienė, *op. cit.*, p. 43.

13 Vilniaus Bernardinų bažnyčios ir vienuolyno inventorius, 1862, l. 23.

14 Walter Jäger, *Die St. Annenkirche und die Klosterkirchen von St. Bernardin und St. Michael in Wilna*, Wilna, 1918, p. 33.

namas Dievo Motinos Angeliškosios vardu¹⁵. Toks altorius išliko iki bažnyčios uždarymo sovietmečiu. 1949 m. uždarius šventovę, altorius buvo apgadin-tas, jo paveikslai išimti. Sokalio Dievo Motina vėliau pateko į Lietuvos dailės muziejų, kurio rinkiniuose buvo aptiktas ir identifikuotas tik 2012 m., ir šiuo metu restauruojamas Prano Gudyno restauravimo centre¹⁶. Drobė, vaizduo-janti Porciunkulės atlaidų suteikimą, kartu su daugeliu Bernardinų bažnyčios paveikslų buvo perduota kurijos žinion – kurijos atstovas kun. Jonas Elertas paveikslus be jokios apskaitos sukrovė buvusio Vilniaus dominikonų vienuo-lyno Šv. Dvasios bažnyčioje, kur buvo įrengta laikina uždarytų bažnyčių meno kūrinų saugykla (paveikslas Bernardinų bažnyčiai gražintas 2013 m.).

1980 m. Paminklų konservavimo instituto darbuotojų sudarytame Bernardinų bažnyčios dailės paminklų sąrašė¹⁷ kairiosios navos šoninis al-torius aprašytas taip:

Altorius dviejų tarpсниų, apatinėje jo dalyje stovi mūrinis grubiu reljefu ornamen-tuotas tabernakulis. Centrinė altoriaus dalis rėminama keturiomis korintinėmis kolonomis, po dvi iš šonų. Virš centrinės dalies, frize, yra širdies su augaliniu orna-mentu bareljefinis motyvas. Viršutinė paveikslinė dalis rėminama piliastrais. Prie-šais piliastrus, virš puslankių karnizų – sėdinčių angeliukų skulptūros. Altoriaus viršuje, ant abiejų piliastų karnizų, taip pat yra sėdinčių angeliukų skulptūrėlės (kairėje angeliukas su kaukole, dešinėje – pakėlęs rankutes). Kairiojoje viršutinėje altoriaus dalyje – nugriuvusi angeliuko skulptūrėlė. Pačiame viršuje, puslankiame frontone, yra trijų angeliukų galvutės. Tarp kolonų yra dvi medinės skulptūros. Tarp kairiosios pusės kolonų stovėjo skulptūra, vaizduojanti „vienplaukį, barzdota, ilgu rūbu šventąjį su knyga kairėje rankoje. Dešinė ranka atmesta į šoną“ (kitame sąrašė pažymėta, kad šios skulptūros dešinė ranka nulaužta)¹⁸.

¹⁵ Vilniaus buv. Bernardinų bažnyčios vizitacijos aktas, 1926, in: LVIA, f. 604, ap. 1, b. 6725, l. 5v.; Vilniaus buv. Bernardinų bažnyčios inventorius, 1932, in: LMAVB RS, f. 318–9599, l. 1v.

¹⁶ Paveikslą aptiko ir identifikavo restauratorius Juozapas Blažiūnas, plačiau apie paveikslą žr.: Juozapas Blažiūnas, „Sokalio Dievo Motinos atvaizdas: istorijos ir kulto bruožai“, in: *Dailės kūri-nys – istorijos šaltinis*, Vilnius: Lietuvos kultūros tyrimų institutas, 2016, p. 126–143.

¹⁷ Yra žinomos dvi artimos, bet ne visai identiškios dokumento versijos. Viena, datuota 1980 m., saugoma Vilniaus apskrities archyve (toliau – VAA), f. 2–72–49 (Buv. Bernardinų bažnyčios altorių, memorialinių paminklų ir kitų meno vertybių stovio, esančio 1980 m. sausio 15 d., inventori-zacijos aktas), kita (Buv. Bernardinų bažnyčios dailės paminklų sąrašas, be datos, apie 1974) – Leono Žilevičiaus asmeniniame archyve (dokumento kserokopija Rūtos Janonienės rinkiniuose).

¹⁸ Buv. Bernardinų bažnyčios altorių, memorialinių paminklų ir kitų meno vertybių stovio, esančio 1980 m. sausio 15 d., inventori-zacijos aktas, 1980, l. 11; Buv. Bernardinų bažnyčios dailės paminklų sąrašas, apie 1974, l. 11–12.

Skulptūra buvo išbaltinta, labai aptrupėjusi. Tarp dešinioios pusės kolonų stovėjo skulptūra, vaizduojanti:

šventąjį ilgą kunigišką rūbą, su rožančium ant krūtinės. Dešinė ranka pakelta į viršų, kairė šone, galva pakreipta į altorių. Prie kairiosios kojos – šuns skulptūrėlė.¹⁹

Paminėta, kad skulptūra aptrupėjusi, nešvari. Pačiame viršuje už piliastų buvo dar dvi medinės šventųjų skulptūrėlės. Už kairiojo viršutinio piliastro prie sienos buvo skulptūra, vaizduojanti barzdota „šventąjį ilgą rūbą, nuleistomis rankomis“. Už dešiniojo viršutinio piliastro prie sienos taip pat buvo skulptūra, vaizduojanti „šventąjį ilgą rūbą, kairę ranką pakėlusį prie krūtinės“ (paminėta, kad skulptūros blogai apžiūrėtos, nes buvo aprašinėjama žiūrint nuo žemės). Pažymėta, kad figūros labai nešvarios²⁰.

Altoriaus būklė buvo bloga, centrinė dalis išplėšta, dažų sluoksnis skeldėjo, trupėjo, tabernakulis apdaužytas, altoriaus viršus ir apačia aplaužyti, jis apdulkęs, apterštas. Angeliukų sparnai aplaužyti [2 il.]. 1988 m. visos šios skulptūrėlės dar buvo savo vietose²¹.

Šiuo metu altorius yra be paveikslų ir skulptūrų. Altoriaus struktūroje ir puošyboje pastebimi neobaroko bruožai. Altorius yra laužtinio plano – vidurinė dalis įdubi, šonai pasukti kampu, retabulas dvitarpnis. Pirmo tarpsnio šonuose yra po dvi korintinio orderio kolonas, stovinčias ant aukštų cokolių, sukomponuotas skirtingais planais. Šoninės kolonos yra išsikišusios į priekį labiau nei mensa, jos stovi ant aukštų dvigubų cokolių. Tarp šių kolonų anksčiau stovėjo dvi minėtos šventųjų figūros. Viršutinėje pusapvalėje pirmo tarpsnio dalyje sukomponuotas neobarokinis širdies formos dekoratyvinis kartušas. Pirmą ir antrą tarpinį skiria sudėtingos formos laužtinis antablementas, jo karnizas puoštas dantukais – toks motyvas kituose Bernardinų bažnyčios altoriuose nesutinkamas. Antrą tarpinį sudaro sudvigubintais piliastrais aprėminta stačiakampė paveikslinė dalis, viršuje užbaigta puslankiu frontonėliu. Virš laužtinio, sudėtingos formos antablemento ir antro tarpsnio frontonėlio buvo nemažai skulptūrų. Tabernakulis – puošnus,

¹⁹ Buv. Bernardinų bažnyčios altorių, memorialinių paminklų ir kitų meno vertybių stovio, esančio 1980 m. sausio 15 d., inventorizacijos aktas, 1980, l. 12.

²⁰ *Ibid.*

²¹ *Lietuvos TSR istorijos ir kultūros paminklų sąvadas*, t. 1: *Vilnius*, Vilnius: Vyriausioji enciklopedijų redakcija, 1988, p. 486.



2.
Sokaliao Dievo Motinos altorius,
nuotrauka, apie 1980, Vilniaus
apskritis archyvas

Altar of Our Lady of Sokal

neorokokinių formų, polichromuotas. Altorių nuo navos skyrė metalinės ažūrinės grotelės.

Altoriaus ir polichromuotų skulptūrų būklė ir technologija

2016 m. bažnyčios šeimininkų – mažesniųjų brolių – prašymu Vilniaus dailės akademijos Paminklotvarkos katedros dėstytojai ir studentai pradėjo Sokaliao Dievo Motinos altoriaus technologinių tyrimų ir restauravimo projektą. Visos altoriaus skulptūrinio dekoro detalės, minimos Paminklų konservavimo instituto 1980 m. apraše, buvo rastos bažnyčios presbiterijos balkone [3 il.]. Sulyginus archyvinę nuotrauką [žr. 1 il.] ir skulptūrų drožybos plastiką, buvo parengta altoriaus su skulptūromis schema, pažymėtos jų buvimo vietos altoriaus retabule [4 il.].



A)

3.

Bernardinų bažnyčios Sokalio Dievo Motinos altorius (A); skulptūrinio dekoro detalės rastos bažnyčios presbiterijos balkone (B, C), Gretos Žičkuvienės nuotraukos, 2016

Altar of Our Lady of Sokal of the Bernardine Church (A); details of its sculptural décor found on the balcony of the church presbytery (B, C)



B)



C)

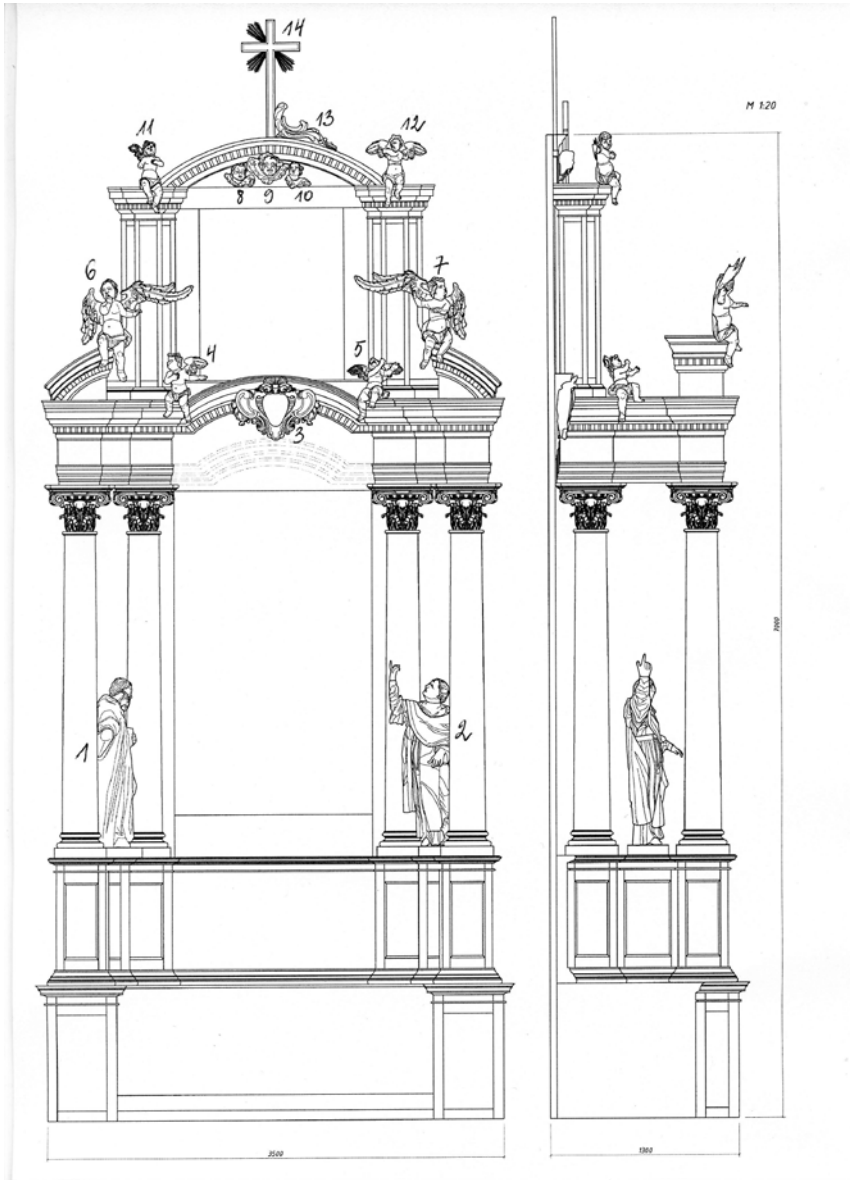
Retabulas yra sukonstruotas iš spygliuočio medienos, o drožybinių elementų ir polichromuotų skulptūrų mediena yra nevienarūšė: liepa derinta su spygliuočių mediena. Tiek altoriaus architektūrinės dalies, tiek ir skulptūrų medis yra tvirtas, nepažeistas entomologinių kenkėjų.

Altoriaus cokolinės dalies spalvinis dekoras nušveistas iki medinio pagrindo ir polichromijos pėdsakus pavyko aptikti tik labai fragmentiškai; vidurinė altoriaus dalis – kolonos su bazėmis ir kapiteliais yra tamsiai rudos, medį imituojančios spalvos; viršutinė altoriaus dalis taip pat daugelyje vietų nuvalyta iki medinio pagrindo. Geriausias polichromijos sukibimas ir išlikimas yra ant kolonų, visur kitur ji smarkiai pakilusi, byranti ir labai fragmentiška.

Altoriaus sukūrimo technologijai nustatyti ir altoriaus polichrominei spalvinei retrospektyvai atkurti buvo paimta 18 dažų mėginių [5 il.]. Atlikę cheminius (mikrocheminė kokybinė analizė, stratigrafinė, optinė mikroskopija (OM), infraraudonoji spektroskopija (FTIR), skenuojanti elektronų mikroskopija sujungta su rentgeno spindulių energijos dispersine analize (SEM / EDX)) dažų mėginių tyrimus, detalai apibūdinome altoriaus sandarą, naudotas tapybines medžiagas ir ankstesnius restauravimus. Apibendrinę tyrimų rezultatus, nustatėme, kad altoriaus medinis pagrindas buvo užglaistyta plonu rusvai gelsvos spalvos išlyginamuoju sluoksniu, kuriame dominuoja gamtinė ochra su kaolino priemaišomis, paskui gruntuotas baltos spalvos kreidiniu klijiniu gruntu [6 il.].

Altoriaus cokolinės dalies mėginiuose (1, 2, 3) yra nustatyta, kad autorinis baltas kreidinis gruntas dažytas rausvu / raudonu aliejinių dažų sluoksniu, vėliau gruntuotas aliejiniu restauraciniu gruntu ir padengtas rudu aliejiniu laku, kuris padėjo išgauti medienos spalvą ir faktūrą. Rausvos / raudonos spalvos dažų sluoksnyje atlikus SEM / EDX analizę, nustatytas cinko baltasis, švino baltasis ir raudonos ochros pigmentai. Dažų sudėtyje aptikta raudona ochra su gipso priemaišomis leidžia svarstyti, kad panaudotas pigmentas yra *Venecijos raudonasis*²², dviejų baltos spalvos pigmentų, t. y. švino baltojo ir cinko baltojo, maišymas (derinimas) nurodo į tam tikrą laikotarpį, kadangi 1850 m. Europoje ir JAV pradėta pramoninė cinko

22 Françoise Froment, Aurelie Tournie and Philippe Colombar, „Raman identification of natural red to yellow pigments: ochre and iron-containing ores“, in: *Raman Spectroscopy*, 2008; 39: 560–568 Published online 26 March 2008 in Wiley InterScience (www.interscience.wiley.com) DOI: 10.1002/jrs.1858.



4.

Sokaliao Dievo Motinos altoriuje išdėstyčių polichrominių skulptūrų schema ir suteikti numeriai: 1 – šv. Angelas iš Sicilijos, 2 – šv. Dominykas, 3 – neobarokinis širdies formos dekoratyvinis kartušas, 4, 5, 6, 7 – angeliukų figūros, 8, 9, 10 – angeliukų galvutės, 11, 12 – angeliukų figūros, 13 – dekoratyvinė drožybės detalė, 14 – kryžius, brėžinio autorė Veronika Žvirblė, 2017

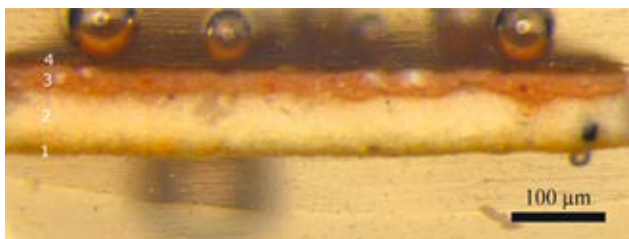
Plan of the polychrome sculptures on the altar of Our Lady of Sokal and the assigned numbers: 1 – St Angelo of Sicily, 2 – St Dominic, 3 – decorative neo-baroque heart-shaped cartouche, 4, 5, 6, 7 – figures of angels, 8, 9, 10 – heads of angels, 11, 12 – figures of angels, 13 – decorative carving detail, 14 – cross



5.

Sokaliao Dievo Motinos altorius; skaičiais pažymėtos dažų mėginių paėmimo vietos ir tų mėginių skerspjūvių (1–16) ir paviršiaus (17, 18) nuotraukos; tokio paties mėginių žymėjimo (skliaustuose įrašant skaičius) laikytasi aprašant analizės rezultatus

Altar of Our Lady of Sokal; numbers mark the places where colour samples were extracted, and photos of the cross-sections (1–16) and the surface (17, 18) of these samples



6.

Dažų mėginio (1) skerspjūvio nuotrauka; fotografuota per mikroskopą; matyti šie tapybos sluoksniai: 1 – išlyginamasis plonas sluoksnis, kuriame dominuoja ochra su kaolino priemaisimis; 2 – baltas, grunto sluoksnis, kuriame aptikta kreida ir baltyminiai klijai; 3 – rausvas aliejinių dažų sluoksnis; 4 – gelsva, skaidri danga, brinkstanti ir dalinai tirpstanti vandenyje

Photo of a cross-section of a paint sample (1); photographed under the microscope; the following paint layers can be seen: 1 – a thin lining layer with predominant ochre containing kaolin admixture; 2 – a white ground layer with traces of chalk and protein glue; 3 – a pink layer of oil paint; 4 – a transparent yellowish layer, bloating and partly water soluble

baltųjų aliejinių dažų gamyba ne iškart pakeitė švino baltąjį. Iš literatūros šaltinių žinoma, kad buvo ilgas pereinamasis laikotarpis, kai šie pigmentai buvo naudoti / maišyti kartu²³. Pavyzdžiui, 1890–1900 m. rusų tapyboje vyravo švino baltojo ir cinko baltojo mišiniai, o nuo 1900 m. dažų sudėtyje vyravo cinko baltasis pigmentas, bet dėta ir apie 25–30 proc. švino baltojo pigmento²⁴. Sokalio Dievo Motinos altoriaus tyrimų rezultatai leidžia teigti, kad cokolinė šio altoriaus dalis buvo rausvo marmuro imitacija, sukurta XIX a. antroje pusėje.

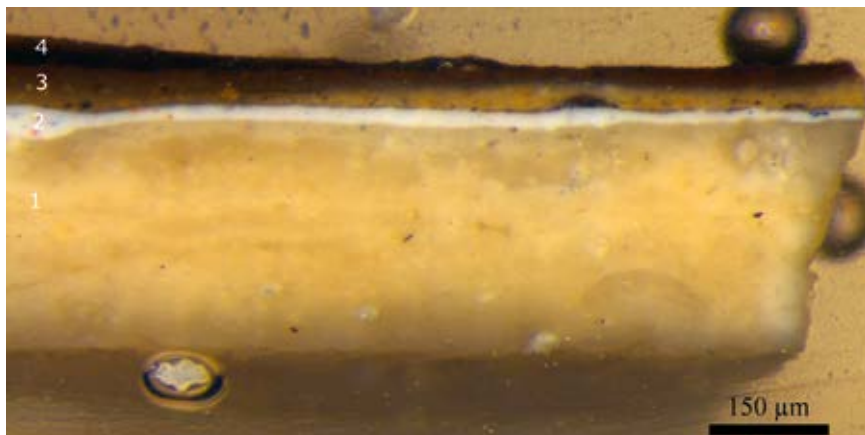
Viršutinės altoriaus dalies plokštumų – timpano ir frizo – dažų mėginių (14, 15, 16) struktūra sutampa su cokolinės dalies mėginio (2) struktūra, todėl galima sakyti, kad šios abi altoriaus dalys buvo polichromuotos tuo pačiu metu, imituojant rausvą marmurą, nes dažų sudėtis yra ta pati, skiriasi kiekybinis pigmentų santykis, kuris lemia spalvos, atspalvio gilumą, be to, mėginiuose matomas tam tikras rausvų dažų sluoksniškumas. Tai rodo, kad, norint išgauti marmuro rašto efektą, buvo tapoma skirtingų rausvų atspalvių dažais.

Altoriaus kolonų plokštumos (4, 8, 12) buvo polichromuotos baltais / melsvais aliejiniais dažais. Baltų dažų sudėtyje (8) dominuoja cinko baltojo ir švino baltojo pigmentų mišinys; melsvų dažų (4, 12) sudėtyje išryškėja pavienės, netolygiai pasiskirsčiusios mėlyno ir raudono pigmento dalelės; mėlyno ir raudono pigmento nustatyti nepavyko, dėl jų mažos koncentracijos dažuose. Restauratorių atliktas altoriaus kolonų plokštumų zondavimas patvirtina, kad kolonų dekoras buvo balto su melsvomis gyslomis marmuro imitacija [7 A, B il.].

Kolonų drožybos fragmentai – bazės (6, 9) ir kapiteliai (10–13, 17, 18) – buvo sidabruoti polimentiniu būdu ir padengti lesiruojančiu gelsvu laku gamtinės dervos pagrindu, kuris sidabro dangai suteikė aukso spindesį. Patamsėjęs ir / ar oksidavęsis sidabravimas atnaujintas dvejopai: naudojant aliejinį bronzavimą (mėginiuose 6, 11, 12), kuris gruntuotas žalsvai rusvu

²³ Hermann Kühn, “Zinc White”, in: *Artist’s Pigments: A Handbook of their History and Characteristics*, Vol. I, Ed. Robert L. Feller, National Gallery of Art, Washington, Oxford University Press, 1986, p. 169–186; Rutherford J. Gettens, Hermann Kühn, and T. Chase, “Lead White”, in: *Artist’s Pigments: A Handbook of their History and Characteristics*, Vol. II, Ed. A. Roy, National Gallery of Art, Washington, Oxford University Press, 1993, p. 67–81.

²⁴ Ю. Гренберг, С. Писарева, *Масляные краски XX века и экспертиза произведений живописи. Состав, открытие, коммерческое производство и исследование красок*, Киев: Зеркало мира, 2010; Gillian Osmond, “Zinc White: a review of zinc oxide pigment properties and implications for stability in oil-based paintings”, in: *AICCM Bulletin*, 2012, v. 33, Nr. 1, p. 20–29.



A)



B)

7.

Altoriaus kolonų dekoras atliktas marmuro su melsvomis gyslomis imitacija: A – mėginio (4) nuo kolonos skerspjūvio nuotrauka, B – kolonos plokštumos polichromijos paviršiaus nuotrauka, nuvalius uždažymus

Décor of the altar pillars imitating blue-veined marble: A – photo of a cross-section of a sample (4) taken from the pillar, B – photo of the polychrome surface of the pillar after the overpaint has been removed

aliejinio restauraciniu gruntu ir padengtas rudu aliejiniu laku; sidabravimas (mėginiuose 9, 10, 13, 17, 18) tiesiog užglaistytas žalsvai rusvu aliejiniu restauraciniu gruntu ir padengtas rudos spalvos aliejiniu laku natūralios dervos pagrindu imituojant medienos spalvą.

Taigi nustatyta, kad originaliai altoriaus retabulo plokštumos buvo dekoruotos taikant rausvo marmuro imitaciją, kolonų plokštumų dekoras – balto su melsvomis gyslomis marmuro imitacija, o kolonų bazės ir kapiteliai sidabruoti polimentiniu būdu ir padengti gelsvu lesiruojančiu laku.

Angeliukai (4, 6, 7, 12) išdrožti iš lapuočio medienos. Antro tarpsnio didesniųjų angeliukų (6 ir 7) sparnai, dekoratyvinės detalės (13), neoba-

rokinis širdies formos dekoratyvinis kartušas (3) – iš spygliuočio medienos. Angeliukų (6 ir 7) sparnai gali būti vėlyvesni nei pačios figūros ir / ar iš kito ansamblio, nes juose yra ne viena tvirtinimo žymė, stilistiškai jų drožyba skiriasi nuo kitų angeliukų sparnų, be to, jų sparnai išdrožti iš spygliuočio (kitų – iš lapuočio) medienos.

Skulptūrų būklė buvo labai bloga dėl netinkamų saugojimo sąlygų ir ankstesnių atnaujinimų. Skulptūras dengė storas dulkių ir nešvarumų sluoksnis, buvo nulūžę nedideli drožybės fragmentai, sujungimų vietose nukritusios detalės, vietomis mediena įtrūkusi; dėl aplinkos drėgmės ir temperatūros svyravimų polichromija daug kur atšokusi ir pakilusi nuo medinio pagrindo, vietomis išsisluoksniavusi, kai kur nubyrėjusi. Dažų netekčių nėra daug, pirminė polichromija išlikusi neblogai, kadangi uždažyta keliais dažų sluoksniais ne kartą pakeičiant jų spalvą ankstesnio atnaujinimo metu [8 A–D il.].

Angeliukų skulptūrų medinis pagrindas gruntuotas baltos spalvos kreidiniu klijiniu gruntu. Angeliukų (4, 6, 7, 12) kūno dalys – kojos, rankos, veidas, plaukai – buvo polichromuotos baltais aliejiniiais dažais, kurių sudėtyje dominuoja švino baltasis pigmentas. Vieno angeliuko galvutės (9) veido baltų dažų sudėtyje dominuoja cinko baltasis pigmentas, šio angeliuko plaukų srityje nustatytas rudų dažų sluoksnis, kurio sudėtyje aptiktas žemės pigmentas. Angeliukų (4, 6, 7, 12) baltas dažų sluoksnis laikui bėgant oksidavosi ir papilkėjo, todėl galimai per laiką skulptūrų kūno dalys kelis kartus buvo perdažomos tos pačios sudėties dažais, kurių sudėtyje dominuoja švino baltasis pigmentas [žr. 9 il., mėginio (4) 2–4 sluoksniai].

Baltų dažų sluoksnis vėliau buvo atnaujintas / pagražintas; suteikiant skulptūros kūno dalims rožinį atspalvį (5 sluoksnis), o paskui dar kartą baltą spalvą (6 sluoksnis). Vėliausius tvarkybos darbus atspindi žalsvai rusvas aliejinis restauracinis gruntas (7 sluoksnis) ir rudas aliejinis natūralios dervos pagrindu lakas su nedideliu žemės pigmento kiekiu – medienos imitacija, kai, matyt, buvo nuspręsta, kad angeliuko išvaizda turi derėti prie medinių altorių ansamblio, esančio Bernardinų bažnyčioje. Reikia pažymėti, kad restauracinio grunto ir rudo lako – medienos imitacijos sudėtys mėginiuose nuo altoriaus ir nuo skulptūrėlių sutampa.



A)



B)



C)



D)

8.
 Angeliuko (7) bendras vaizdas prieš restauravimą (A);
 angeliuko defektinė schema (B); angeliuko kūno ir
 sparno polichromijos sluoksnių paieška, zondavimas (C,
 D), Agnės Jablonskytės nuotraukos ir schema, 2017

General view of an angel (7) before conservation (A);
 diagram of defects (B); search for the polychrome
 layers of the angel's body and wing (C, D)

Angeliukų (4, 6, 7, 12) draperijos buvo auksuotos polimentiniu būdu, o vėliau užtapytos naudojant aliejinį bronzavimą; bronzavimo sluoksnis, kaip ir angeliuko kūno dalys, yra gruntuotas žalsvai rusvu aliejiniu restauraciniu gruntu ir padengtas rudu aliejiniu laku su nedideliu žemės pigmento kiekiu, t. y. laku imituojančiu medienos spalvą ir struktūrą. Dažų mėginio (1) nuo angeliuko (6) draperijos skerspjuvio nuotrauka pateikta 10 iliustracijoje.

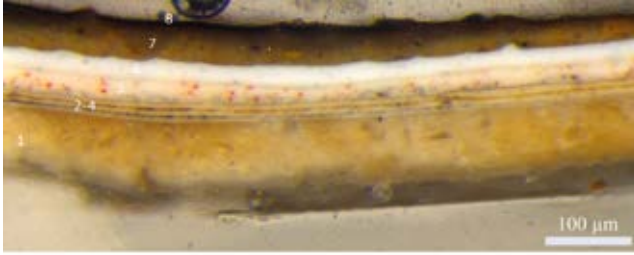
Atlikti technologiniai tyrimai rodo, kad angeliukų sparnai dekoruoti keliais būdais, beje, skiriasi jų drožyba ir modeliavimas:

- Angeliukų (4, 12) sparnai sidabruoti polimentiniu būdu ir lesiruoti gelsvu laku, o vėliau užtapyti naudojant aliejinį bronzavimą; paskui sparnų bronzavimo sluoksnis, kaip ir angeliuko kūno dalys bei draperijos, buvo gruntuotas žalsvai rusvu aliejiniu restauraciniu gruntu ir padengtas rudu aliejiniu natūralios dervos pagrindu laku imituojuant medienos spalvą.

- Angeliukų (6, 7) sparnų „kauliukai“ sidabruoti polimentiniu būdu ir lesiruoti gelsvu laku, o pačios plunksnos – bronziniais dažais, kurie šiuo metu dėl vario korozijos yra įgavę žalsvą atspalvį. Atlikus šių mėginių analizę, pavyko nustatyti, kad po bronzos dažais yra labai ploni gelsvos ochros dažų sluoksnio pėdsakai, kurie leidžia sumodeliuoti pirminį angeliukų sparnų dekoravimo būdą, t. y. pradiniam variante sparnų plunksnos buvo dekoruotos kljine auksavimo technika ant gelsvos ochros pospalvio. Šią sparnų dekoravimo technologiją vizualiai identifikavo auksavimo restauratorė Audronė Čyžienė, apžiūrėjusi eksponatus. Ši auksavimo technika yra labai neatspari ir, atsiradus didesnėms netektims, greičiausiai buvo nuvalyta, o šios vietos bronzuotos. Šių dviejų angeliukų sparnų drožybos plastika labai skiriasi nuo kitų angeliukų sparnų, tai leidžia svarstyti apie skirtingą jų sukūrimo laikotarpį.

- Angeliuko (9) sparnai auksuoti polimentiniu būdu; raudono polimento atspalvio ryškumas skiriasi nuo kitų angeliukų (4, 6, 7, 12) draperijoms auksuoti naudoto polimento. Galimai šis angeliukas (9) galėjo būti sukurtas vėliau nei visi kiti tyrinėtieji.

Remiantis atliktais stratigrafiais, technologiniais bei polichrominiais tyrimais, parengtas altoriaus ir jam priklausančio skulptūrinio deoro preliminarus spalvinis projektas [11 il.], tačiau šventųjų skulptūros (1, 2), neobarokinis širdies formos dekoratyvinis kartušas (3) ir kryžius (14)



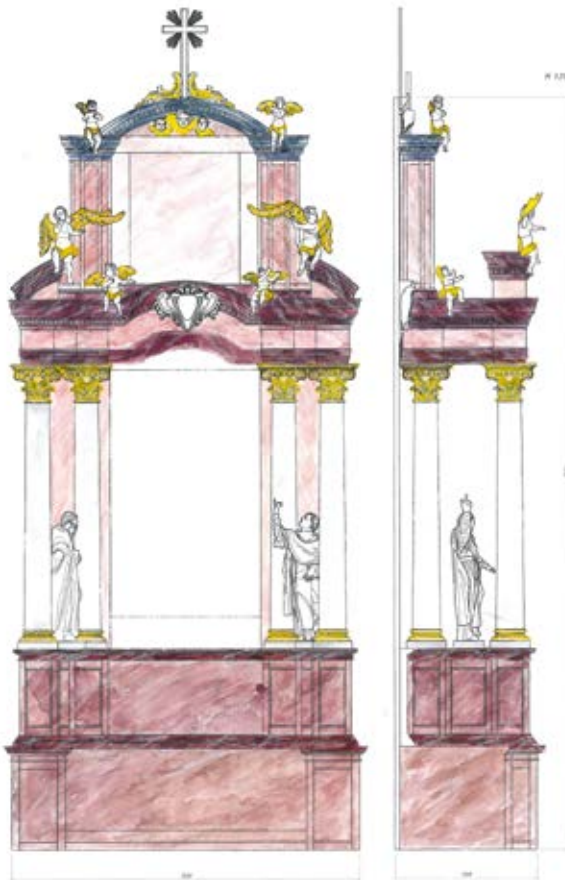
9.
Angeliuko (6) dažų mėginio (4) skerspjūvio nuotrauka; fotografuota per mikroskopą

Photo of a cross-section of a paint sample (4) taken from an angel (6); photographed under the microscope



10.
Angeliuko (6) dažų mėginio (1) skerspjūvio nuotrauka; fotografuota per mikroskopą

Photo of a cross-section of a paint sample (1) taken from an angel (6); photographed under the microscope



11.
Vilniaus Bernardinų bažnyčios Sokalio Dievo Motinos altoriaus spalvinis projektas, parengtas pagal atliktų technologinių tyrimų apibendrinimus, projekto autorė Ramunė Balandžiūnienė, 2017

Colour-scale project of the altar of Our Lady of Sokal of the Vilnius Bernardine Church, prepared according to the results of the technological research

spalviniame projekte palikti baltos spalvos, kadangi šiuo metu yra tiriami. Tyrimai rodo, kad Sokalio Dievo Motinos altoriaus ir jo skulptūrinio deko- ro autorinė polichromija yra skirtingų laikotarpių. Skulptūros galėjo būti sukurtos iki XIX a. vidurio, o altoriaus technologiniai ir medžiagų tyrimai rodo, kad jo sukūrimo laikas – po XIX a. vidurio. Skiriasi sukūrimo techno- logijos, dažų sudėtis, vėlesnių uždažymų sluoksnių skaičius.

Už patį altorių ankstesnės baltai polichromuotos skulptūros galėjo būti išlikusios iš kai kurių senesnių Bernardinų bažnyčios altorių. Įdomu pastebėti, kad 1859 m. šioje bažnyčioje buvo konsekruotas Budslavo Dievo Motinos altorius, prie kurio įvesta Blaivybės brolija²⁵. Altoriaus statybos vyko 1858 m. (tais metais buvo restauruotas ir šiam altoriui skirtas paveiks- las), jis buvo įrengtas prie šiaurinės navos sienos, po mūriniu balkonėliu²⁶. 1862 m. Vilniaus bernardinų turto apraše jis aprašytas kaip „naujas, pa- prasto staliaus darbo, su paaukuotais papuošimais, baltai dažytas ir lakuo- tas“²⁷. Panašiai šis altorius apibūdintas ir 1884 m. vizitacijos akte²⁸. 1894 m. Budslavo Dievo Motinos altorius dar stovėjo²⁹, tačiau XX a. pirmoje pusėje jau nebeminimas. Gali būti, kad kai kurios šio altoriaus skulptūrėlės (kurios savo ruožtu galėjo būti senesnės ir už jį) tik paskutiniaisiais XIX a. metais ar XX a. pradžioje buvo perkeltos į Sokalio Dievo Motinos altorių. Tikėtina, kad tuo metu visas altorius su skulptūromis perdažytas tamsiai ruda spalva. Toks altoriaus perdažymas turėjo būti atliktas iki 1912 metų.

Polichromuotų meno kūrinių perdažymai priskirtini prie pažeidi- mų, tačiau tokiu atveju beveik neprarandama autentiška medžiaga. Restau- ruojant uždažyta autorinė polichromija atidengiama šalinant vėlesnius dažų sluoksnius³⁰. Remiantis Sokalio Dievo Motinos altoriaus deko- ro technologi- niais tyrimais ir atlikus polichromijos sluoksnių paiešką, paaiškėjo, kad visi skulptūrinio deko- ro sluoksniai neblogai išlikę. Restauruojant iškilo dilema, ar tikslinga atidengti autorinį skulptūrinio deko- ro sluoksnį. Restauravimo tarybos ir restauratorių bendru sprendimu nuspręsta, kad restauruotų

25 Vilniaus Bernardinų bažnyčios ir vienuolyno inventorių, 1862, l. 23v.

26 Rūta Janonienė, *Bernardinų bažnyčia*, p. 355.

27 Vilniaus Bernardinų bažnyčios ir vienuolyno turto aprašas, 1862, in: Vilniaus universiteto bibliotekos Rankraščių skyrius, f. 57, ap. 53, b. 8, l. 6v.

28 Vilniaus buv. Bernardinų bažnyčios vizitacijos aktas, 1884, l. 3.

29 Vilniaus buv. Bernardinų bažnyčios vizitacijos aktas, 1894, l. 1.

30 Laima Kruopaitė, „Medinių polichromuotų skulptūrų pažaidos ir restauravimas“, in: *Muziejinių eksponatų priežiūra*: Straipsnių rinkinys, d. II: *Meno kūrinių restauravimo etiniai ir estetiniai principai*, Vilnius, 2009, p. 168–194.



A)



B)



C)

12.
 Restauruojama angeliuko skulptūra (12): A – skulptūros fragmentas prieš restauravimą, matomas medienos įtrūkimas ir buvusio tvirtinimo vinis; B – uždažymų šalinimas nuo sparno; C – restauraciniu gruntu gruntuotos netekimų vietos, kurios nuotraukoje matomos kaip balti ploteliai, Ramunės Balandžiūnienės nuotraukos, 2017–2018

Angel's sculpture under conservation (12): A – detail of the sculpture before conservation, a visible crack in the wood and a nail from the former fastening; B – removing overpaint from the wing; C – missing parts covered with conservation ground, seen in the photo as white patches



A)



B)

13.

Angeliuko skulptūra (12): A – prieš restauravimą;
B – restauruota skulptūra, Ramunės Balandžiūnienės
nuotraukos, 2017–2018

Angel's sculpture (12): A – before conservation;
B – conserved sculpture

skulptūrų galutinis vaizdas turi įsilieti į vėliau sukurto altoriaus spalvinę visumą. Sprendimą, kad skulptūrų uždažymai turi būti atidengti ne iki autentiško balto, o iki vėlyvesnio balto dažų sluoksnio nulėmė keletas priežasčių:

- baltas pirminės skulptūrų polichromijos sluoksnis dėl jo sudėtyje esančio švino baltojo pigmento pokyčių smarkiai patamsėjo ir tapo pilkas;

- vienas iš skulptūrų uždažymų sluoksnių yra baltas, jo sudėtyje dominuoja cinko baltasis pigmentas, taigi jo sudėtis artima altoriaus plokštumų autorinei polichromijai;

- viršutiniai skulptūrų ir altoriaus uždažymai (žalsvas aliejinis gruntas, padengtas storu rudo aliejinio lako sluoksniu) yra vienodos sudėties, vadinasi, šis altorius su dekoru visas buvo perdažytas vieną kartą.

Šiame projekto etape restauruojamos trijų angeliukų figūros (4, 6, 7), angeliuko galvutė (9) ir dekoratyvinė drožybės detalė (13), viena angeliuko figūra (12) jau restauruota [12, 13 il.]. Visų skulptūrų restauravimo

metodika apima šiuos procesus: skulptūrų paviršių dezinfekavimą; polichromijos sluoksnių sutvirtinimą odos klijų tirpalu; surūdijusių tvirtinimo vinių ištraukimą; polichromijos sluoksnių paiešką, kuri parodė, kiek išlikę apatiniai dažų sluoksniai ir mechaninis uždažymų šalinimas; polichromijos ir medienos paviršinių nešvarumų valymą. Iš liepos medienos buvo išdrožti ir priklijuoti trūkstanti drožybos fragmentai. Skulptūrų medienos įtrūkimų vietas užtaisytos celiuliozės darinių tirpalo ir medienos miltų mišiniu.

Polichromijos netekimų vietas užgruntuotos restauraciniu gruntu, jos retušuotos akvarele. Kai bus pašalinti visų skulptūrų polichromijos uždažymai, bus galima priimti galutinį sprendimą dėl skulptūrinio dekoro auksuotų ir sidabruotų paviršių atkūrimo, suvedant į bendrą visumą tiek pačias skulptūras, tiek ir altoriaus plokštumą bei drožybos dekorą.

Išliko augalinio motyvo dekoratyvinė drožybos detalė (13), esanti kryžiaus dešinėje pusėje. Pagal archyvinę nuotrauką galime manyti, kad kitoje kryžiaus pusėje buvusi tokia pati simetriška išlikusiajai. Buvo nuspręsta atlikti jos kopiją pasitelkus 3D skenavimą ir modeliavimą. Pagal paruoštą modelį ši detalė frezavimo staklėmis buvo padirbta iš pušies medienos. Patikslinimai ir smulkūs drožybos fragmentai rankiniu būdu išdrožinėti medienos drožimo kaltukais.

Išvados

Tyrimo metu nustatyta, kad dabartinis Sokalio Dievo Motinos altorius buvo įrengtas 1887 metais. Vis dėlto jo ikonografinė analizė rodo, kad tiek istorine, tiek menine prasme altorius yra neatsiejama, integrali bažnyčios interjero įrangos dalis, glaudžiai susijusi su šioje bažnyčioje puoselėtomis pranciškoniškojo dvasingumo tradicijomis.

Iki šiol buvo manoma, kad altorius su skulptūromis yra vienalaikis, polichromuotas rudai priderinant prie XVIII a. altorių ansamblio. Tačiau altoriaus architektūrinės dalies ir skulptūrų polichrominiai tyrimai parodė, kad pirminiame pavidale altorius buvo polichromuotas imituojuantis rausvą ir melsvą marmurą, kolonų kapiteliai sidabruoti, o angeliukai dažyti baltai, jų sparnai auksuoti. Be to, nustatyta, kad angeliukai yra sukurti anksčiau nei pats altorius. Kai kurie iš jų galbūt galėjo puošti ir 1844 m. pastatytą mūrinį

Sokalio Dievo Motinos altorių arba buvo panaudoti išardžius kitus bažnyčios altorius. Kai kurios angeliukų figūros XIX–XX a. sandūroje galėjo būti čia perkeltos iš XIX a. viduryje pastatyto, bet XX a. pradžioje bažnyčios dokumentuose jau nebeminimo Budslavo Dievo Motinos altoriaus.

Šiuo metu restauruota tik dalis skulptūrinio Sokalio Dievo Motinos altoriaus dekoru. Ateityje altorių reikėtų restauruoti visą, atidengiant ir atkuriant autentišką polichromiją, gražinant į jį visus restauruotus dailės kūrinius – paveikslus ir skulptūras. Būtų prasminga atkurti ir metalines groteles prieš altorių.

Gauta — 2019 01 10

Santrumpos

KPCA – Kultūros paveldo centro archyvas
 LMAVB RS – Lietuvos mokslų akademijos
 Vrublevskių bibliotekos Rankraščių skyrius
 LVIA – Lietuvos valstybės istorijos archyvas
 VAA – Vilniaus apskrities archyvas
 VUB RS – Vilniaus universiteto bibliotekos
 Rankraščių skyrius

Šaltiniai

- Buv. Bernardinų bažnyčios dailės paminklų sąrašas, be datos, apie 1974, in: Leono Žilevičiaus asmeninis archyvas (dokumento kserokopija Rūtos Janonienės rinkiniuose).
- Kasperavičienė Audronė, LTSR dailės instituto muziejaus (buv. Bernardinų bažnyčia) istoriniai-meniniai tyrimai, 1980, in: KPCA, f. 5-1-1439.
- Vilniaus Bernardinų bažnyčios ir vienuolyno vizitacijos aktas, 1844, in: LMAVB RS, f. 43–24580.
- Vilniaus Bernardinų bažnyčios ir vienuolyno vizitacijos aktas, 1856, in: LVIA, f. 1135, ap. 20, b. 20.
- Vilniaus Bernardinų bažnyčios ir vienuolyno inventorių, 1862, in: LMAVB RS, f. 318–28022.
- Vilniaus Bernardinų bažnyčios ir vienuolyno turto aprašas, 1862, in: VUB RS, f. 57, ap. 53, b. 8.
- Vilniaus buv. Bernardinų bažnyčios vizitacijos aktas, 1884, in: LVIA, f. 604, ap. 1, b. 4958.
- Vilniaus buv. Bernardinų bažnyčios vizitacijos aktas, 1894, in: LVIA, f. 604, ap. 1, b. 5046.
- Vilniaus buv. Bernardinų bažnyčios vizitacijos aktas, 1926, in: LVIA, f. 604, ap. 1, b. 6725.
- Vilniaus buv. Bernardinų bažnyčios inventorių, 1932, in: LMAVB RS, f. 318–9599.
- Buv. Bernardinų bažnyčios altorių, memorialinių paminklų ir kitų meno vertybių stovio, esančio 1980 m. sausio 15 d., inventorizacijos aktas, 1980, in: VAA, f. 2-72-49.
- Baužienė Morta, *Šv. Mykolo bažnyčia Vilniuje*, Vilnius: Savastis, 2004.
- Blažiūnas Juozapas, „Sokalių Dievo Motinos atvaizdas: istorijos ir kulto bruožai“, in: *Dailės kūrinys – istorijos šaltinis*, Vilnius: Lietuvos kultūros tyrimų institutas, 2016, p. 126–143.
- Froment Françoise, Tournie Aurelie and Colomban Philippe, “Raman identification of natural red to yellow pigments: ochre and iron-containing ores”, in: *Raman Spectroscopy*, 2008; 39: 560–568 Published online 26 March 2008 in Wiley InterScience (www.interscience.wiley.com) DOI: 10.1002/jrs.1858.
- Gettens Rutherford J., Kühn Hermann, and T. Chase, “Lead White”, in: *Artist’s Pigments: A Handbook of their History and Characteristics*, Vol. II, Ed. A. Roy, National Gallery of Art, Washington, Oxford University Press, 1993, p. 67–81.
- Historia obrazu Nayswiętzey Panny Maryi Boga Rodzicy w Kościele ww. Oo. Bernardynów w Sokalu [...]*, w Lwowie, w Drukar-ni Collegium Soc. Jesu, Anno 1724.
- Jäger Walter, *Die St. Annenkirche und die Klosterkirchen von St. Bernardin und St. Michael in Wilna*, Wilna, 1918.
- Janonienė Rūta, „Švč. Mergelės Marijos paveikslo iš Šv. Mykolo bažnyčios votai ir kairinos“, in: *Menotyra*, 2004, Nr. 2, p. 24–36.
- Janonienė Rūta, *Bernardinų bažnyčia ir konventas Vilniuje. Pranciškoniškojo dvasingumo atspindžiai ansamblio įrangoje ir puošyboje*, Vilnius: Aidai, 2010.
- Kruopaitė Laima, „Medinių polichromuotų skulptūrų pažaidos ir restauravimas“, in: *Muziejinių eksponatų priežiūra: Straipsnių rinkinys*, d. II: *Meno kūrinių restauravimo etiniai ir estetiniai principai*, Vilnius, 2009, p. 168–194.
- Kühn Hermann, “Zinc White”, in: *Artist’s Pigments: A Handbook of their History and Characteristics*, Vol. I, Ed. Robert L. Feller,

Literatūra

- National Gallery of Art, Washington, Oxford University Press, 1986, p. 169–186.
- Lietuvos TSR istorijos ir kultūros paminklų sąvadas*, t. 1: *Vilnius*, Vilnius: Vyriausioji enciklopedijų redakcija, 1988.
- Osmond Gillian, “Zinc White: a review of zinc oxide pigment properties and implications for stability in oil-based paintings”, in: *AIC-SCM Bulletin*, 2012, v. 33, Nr. 1, p. 20–29.
- Гренберг Ю., Писарева С., *Масляные краски XX века и экспертиза произведений живописи. Состав, открытие, коммерческое производство и исследование красок*, Киев: Зеркало мира, 2010.

Summary

The Altar of Our Lady of Sokal at the Vilnius Bernardine Church: Technological Analysis and Conservation Solutions

Jurga Bagdzevičienė, Greta Žičkuvienė, Rūta Janonienė

Keywords: Church of St Francis of Assisi and St Bernardino of Siena (Bernardines), altar, polychrome, technological and chemical analysis, conservation.

In 2016, the Monument Preservation Department of the Vilnius Academy of Arts started technological research and conservation works on the altar of Our Lady of Sokal. The condition of the altar and its polychrome sculptures was assessed. In order to establish the creation technology, the chemical (microchemical, stratigraphic, FTIR, SEM/EDX) and polychrome analysis of the paint was performed.

The obtained results allowed describing the structure of the altar and polychrome sculptures, painting materials and previous conservations in great detail, as well as preparing a retrospective colour-scale project of the altar and its sculptural décor (ill. 11). Referring to the data of technological and historical research, new assumptions about the history of the altar construction were advanced and the dating was specified.

The analysis revealed that the present altar of Our Lady of Sokal was furnished in 1887, and might have undergone minor reconstructions in 1889, which were intended to adapt it for the painting of Our Lady of the Sapiehas transferred from the Church of St Michael. In 1912, when the above-mentioned painting was returned to the Church of St Michael, the altar was renewed once again. Since that time, its first tier contained a painting representing St Francis receiving the Portiuncula indulgence, and the second tier held the image of Our Lady of Sokal. The sculptures of St Dominic and St Angelo of Sicily stood at the sides between the pillars.

In its primary shape, the wooden altar was covered with polychrome imitating pink and bluish marble, the pillar capitals were silvered and glazed, and the putti were painted white, and their draperies and wings were gilded; the body parts of the angels (4, 6, 7, 12) were later renovated several times (at first by giving a pink shade to the body parts of the sculptures, and then repainting them white). The top layer of paint on the sculptures and altar – oil ground covered with brown oil lacquer imitating the colour and structure of wood – has the same structure, which means that the altar with its entire décor was given an overall paint only once.

The analysis of the structure of paint allowed us to make a conclusion that some of the angels were created earlier than the altar itself, and some of them may have decorated the brick altar of Our Lady of Sokal built in 1844, or may have been transferred from other dismantled altars of the church. Some figures of the angels might have been transferred there at the turn of the 19th and 20th centuries from the altar of Our Lady of Budslau, which was built in the middle of the 19th century but was no longer mentioned in the church documents in the early 20th century.

At the present time, only a part of the sculptural décor of the altar of Our Lady of Sokal has been restored, and a project for the altar conservation has been prepared.