

KAUNO MENO MOKYKLOS AUKLĖTINĖ TAPYTOJA JULIJA PETKEVIČIENĖ: GYVENIMO IR KŪRYBOS APŽVALGA

Dalia Ramonienė

VILNIAUS DAILĖS AKADEMIJA

Maironio g. 6, LT-0124 Vilnius

ramond@centras.lt

Šiame straipsnyje pristatoma nepelnytai primirštos dailininkės, Kauno meno mokyklos auklėtinės, Lietuvos moterų dailininkų draugijos valdybos narės tapytojos Julijos Jablonskytės-Petkevičienės gyvenimo ir kūrybos biografija. Dailininkės kūrybos palikimas, išsibarstęs po privačius rinkinius, šiandien beveik nežinomas, stokojama net jos biografijos duomenų. Kaip ir dauguma tarpukario menininkų, J. Petkevičienė, nors ir mąstė apie moters menininkės socialinę padėtį visuomenėje, kūrybinius siekius derino su buitinais rūpesčiais, vėliau kūrybinį darbą nutraukė pokario tragedija, todėl jos kūrybos palikimas negausus. Vis dėlto šios tapytojos gyvenimo biografija, ypač meninės raiškos požiūriu kukli jos kūryba, patenkanti tik į bendrąjį XX a. nacionalinės dailės kontekstą, yra ryškus daugelio neemancipuotų tarpukario inteligencijų, bandžusių derinti šeimos moters ir menininkės vaidmenis, portreto pavyzdys.

REIKŠMINIAI ŽODŽIAI: Julija Jablonskytė-Petkevičienė, Kauno meno mokykla, tapyba, XX a. Lietuvos dailė, Lietuvos moterų dailininkų draugija, emancipacija.

Kauno meno mokyklos auklėtinės dailininkės Julijos Petkevičienės (1896–1987) kūryba nėra plačiai žinoma nei visuomenei, nei dailės tyrinėtojams, stokojama net jos biografijos duomenų. Iš esmės dailės istoriografijoje jos pavardė nefigūruoja, minima tik Kauno meno mokyklos mokinių sąrašuose, keliuose straipsniuose ir Lietuvos moterų dailininkų draugijos surengtos parodos kataloge, keletas jos paveikslų reprodukuota tarpukario spaudoje. Tam yra keletas priežasčių. Kaip ir dauguma tarpukario moterų dailininkų, savo profesinius pomėgius ji turėjo derinti su šeima finansiskai

išlaikiusio vyro darbu, buitinais ir ypač vaikų auklėjimo rūpesčiais, pagaliau ir su vyravusiu požiūriu į moters padėtį visuomenėje bei jos pareigas. Kita vertus, ir pati dailininkė dėl daugybės priežasčių, ypač dėl pokariu užgriuvusių skaudžių nelaimių ir represijų, kuomet visiškai nustojo tapyti, mažai dalyvavo parodose, jos darbų neturi įsigiję muziejai, o palyginti negausus dailininkės kūrybinis palikimas ir šiandien tebesaugomas privačiuose, iš esmės uždaruose šeimos ir giminių rinkiniuose. Tačiau į Lietuvos dailės istoriją J. Petkevičienė patenka kaip Lietuvos moterų dailininkų



1. *Natiurmortas Saulėgrąžos*, 1934, drb., al., 70×60, Eglės Lukėnaitės-Griciuvienės nuos., Vilnius
Still life Sunflowers, 1934

draugijos (1938–1940) valdybos narė, draugijos rengtų parodų dalyvė, apie jas rašiusi spaudoje, ir kaip moteris dailininkė, sukūrusi nemažai mūsų visuomenės, mokslo ir kultūros istorijai svarbių asmenybių portretų, taip pat peizažų ir natiurmortų. Taigi šio straipsnio tikslas gana pragmatiškas – taikant istoriografinį tyrimo metodą pateikti kuo išsamesnę nepelnytai primirštos dailininkės gyvenimo biografiją, aptarti kūrybą, vertinant ją XX a. lietuvių, taip pat ir moterų, dailės kontekste. Noriu nuoširdžiai padėkoti dailininkės anūkei, Lietuvos nacionalinio muziejaus darbuotojai istorikei archeologei Eglei Lukėnaitėi-Griciuvienei, maloniai pateikusiai kruopščiai surinktą ir sutvarkytą šeimos archyvo medžiagą, visus dailininkės biografijos duomenis, taip pat galimybę akivaizdžiai susipažinti su dailininkės kūrybiniu palikimu¹.

1 Eglė Lukėnaitė-Griciuvienė parengė leidinį *Konstancijos ir*

Būsimoji dailininkė gimė 1896 m. balandžio 7 d. Mintaujoje (dab. Jelgava, Latvija) garsaus kalbininko, bendrinės lietuvių kalbos puoselėtojo ir gramatikos mokslo kūrėjo, tuometinio Mintaujos gimnazijos klasikinių kalbų mokytojo, puikaus šių kalbų žinovo Jono Jablonskio (1860–1930) ir Konstancijos Sketerytės² (1868–1948) šeimoje. Jos krikštatėviais buvo advokatas, garsus varpininkas Motiejus Lozoraitis (1866–1907) ir tėvo sesuo Marija Jablonskytė-Čepienė (1875–1940). Be jos, šeimoje augo dar keturi vaikai – broliai Konstantinas, Vytautas ir Jonas bei sesuo Ona³. Dėl carinės Rusijos represinės politikos, draudusios inteligentijai, ypač gimnazijų mokytojams, dirbti gimtajame krašte, būsimosios dailininkės tėvai patyrė nuolatinių persikėlėlių dalią. Dažną gyvenamosios vietos keitimą lėmė ir tai, kad J. Jablonskis, aktyviai įsitraukęs į XIX a. pabaigos – XX a. pradžios nacionalinio atgimimo judėjimą, dėl varpininkų veiklos, lietuviškų leidinių rengimo bei platinimo buvo persekiojamas ir tremiamas. Jablonskių šeimai teko gyventi Mintaujoje, Revelyje (dab. Tartu, Estija), Vilniuje, Panevėžyje, Breste, Gardine, Veliže, Voroneže, tik vasaromis kasmet grįžtant į Lietuvą atostogų. Savaimė suprantama, kad tokioje inteligentų šeimoje, lietuviybės puoselėtojų židinyje, nuo pat mažens vaikų intelektualiniam ir dvasiniam ugdymui, taip pat tautinėms nuostatoms buvo skiriama daug dėmesio. Kultūrinei ir intelektualinei vaikų brandai didelės reikšmės turėjo pažintis su Jablonskių šeimoje dažnai viešninčiais svečiais – to laikotarpio Lietuvos šviesuoliais Gabriele Petkevičaitė-Bite, Julija Žymantiene-Žemaite, Juozu Tumu-

Jono Jablonskių šeima (Vilnius: Lietuvos nacionalinis muziejus, 2009), kuriame iš šeimos archyvo publikuoti neskelbti Jablonskių šeimos laišakai ir kiti dokumentai bei atsiminimai.

- 2 Jaunystėje Konstancija Sketerytė rašė į „Varpą“, „Ūkininką“, o Lietuvai atgavus spaudą „Vilniaus žiniuose“ spausdino grožinės literatūros vertimus.
- 3 Vytautas Jablonskis (1899–1963), aviatorius, fotografas; Konstantinas Jablonskis (1892–1960), garsus teisės, kultūros istorikas; Jonas Jablonskis (1906–1941), žurnalistas, diplomatas, vertėjas; Ona Jablonskytė (1894–1957), gydytoja, architekto Vytauto Landsbergio-Žemkalnio žmona.



2. *Natiurmortas su grybais ir dubeniu*, apie 1934–1938, drb., al.,
30×40, Eglės Lukėnaitės-Griciuvienės nuos., Vilnius

Still life with mushrooms and bowl, c. 1934–1938

Vaižgantu, Antanu Smetona, Martynu Yču, Marija ir Motiejumi Lozoraičiais, Marija ir Pranu Mašiotais, Sofija Kymantaite-Čiurlioniene, Konstantinu Glinskiu bei daugeliu kitų garsių lietuvybės puoselėtojų. Nepaisant dažnų gyvenamosios vietos, kartu ir priversutinio gimnazijų keitimų, visi keturi Jablonskių vaikai buvo išleisti į mokslus. 1914 m. Julija baigė Gardino mergaičių gimnaziją ir sekdamą seserimi Ona ketino stoti į Aukštuosius medicinos kursus Sankt Peterburge, bet tam reikėjo dar papildomai pasirengti ir išlaikyti keletą egzaminų: „Norėdama įstoti kur į aukštąjį mokslą, turėjau laikyti dar papildomus egzaminus prie berniukų gimnazijos, kur programa buvo žymiai platesnė. Be to, reikėjo naujai pasiruošti iš lotynų kalbos kurso, kurios mes visai nėjom. Nuvažiavusi į Veližą, griebiausi mokytis lotynų kalbos. Tėvas mane mokė

[...]“⁴. Lotynų egzaminą ne iš šešių, kaip rekomendavo tėvas, o iš aštuonių gimnazijos klasių programos ji sėkmingai išlaikė Šiaulių berniukų gimnazijoje, tačiau čia užklupo karo evakuacija. Išlaikiusi egzaminus kartu su visais Šiaulių gimnazijos pedagogais buvo evakuota į Vitebską, vėliau persikėlė į Voronežą pas ten įsikūrusius tėvus ir kurį laiką tėvo rekomenduota mokė pabėgėlių vaikus lietuvių kalbos Martyno Yčo įsteigtoje mergaičių gimnazijoje. Voroneže tikriausiai galutinai apsisprendė ir dėl studijų krypties, nes 1916 m. ji iš Voronežo išvažiavo ne į Sankt Peterburgą, bet į Maskvą ir įstojo į Imperatoriškąją Sergejaus Stroganovo techninio piešimo mokyklą⁵, kurioje, didelį

4 *Konstancijos ir Jono Jablonskių šeima*, parengė Eglė Lukėnaitė-Griciuvienė, Vilnius: Lietuvos nacionalinis muziejus, 2009, p. 34.

5 Grafo Sergejaus Stroganovo pastangomis ir lėšomis mokykla

dėmesį skiriant techninei meistrystei, buvo rengiami įvairaus profilio taikomosios dekoratyvinės dailės ir dailiųjų amatų specialistai. Julijos studijų metais mokykloje dirbo daug garsių rusų dailininkų (pvz., Sergejus Vinogradovas (1869–1938), Aleksejus Kuprinas (1880–1960), Robertas Falkas (1886–1958)), tačiau būsimoji dailininkė, ne itin mėgusi rašyti laiškus, jokių autentiškų žinių nei apie dėstytojus, nei apie studijų eigą nėra palikusi. Pomėgį dailei, subtilų skonį Julija tikriausiai buvo paveldėjusi iš savo motinos, ypač mėgusios gražius estetiškus daiktus, sugebėjusios daugelį jų ir pati pasidaryti. Apie anksti pastebėtus meninius Julijos polinkius atsiminimuose yra rašiusi artima šeimos draugė Marija Mašiotaitė-Urbšienė: „Jų namų mokslo nuotaika nulėmė vaikų pomėgius ir profesijas <...>. Jie paveldėjo motinos ir tėvo darbštumą, motinos pamėgimą gražių dailių dalykų ir mokėjimą juos pasigaminti, ir kai kuriems jų menas pasidarė jų profesija“⁶. Kaip tuomet buvo įprasta mergaitėms, Julija užsiiminėjo įvairiaisiais rankdarbiais, taip pat mėgo austi liaudiškas juostas, netgi buvo subūrusi tautinių juostų audėjų ratelį⁷, o vėliau jau tarpukario Kaune garsėjo kaip šilkinė skarų siuvinėtoja, Palangoje buvo surengusi net jų parodą. M. Mašiotaitė-Urbšienė 1915–1916 m. laiškuose iš Voronežo yra užsiminusi ir apie būsimosios dailininkės pirmuosius kuklius tapybos bandymus, tikriausiai atliktus pagal gimnazijos piešimo programos laisvąsias užduotis arba savo malonumui: „Jos kambario sienas puošė mieli aliejiniiais dažais tapyti vaizdeliai“⁸.

1918 m. vasarą Jablonskių šeima kartu su visa lietuvių kolonija iš Voronežo grįžo į Lietuvą ir apsigyveno Vilniuje, o lenkams užėmus sostinę, šeima persikėlė į

buvo įkurta 1825 m. Mokslas joje buvo nemokamas. 1863 m. mokykla buvo suvalstybinta, o 1918 m. reorganizuota į Valstybines laisvąsias meno dirbtuves, 1920 m. tapusias Aukštosiomis meno ir technikos dirbtuvėmis – garsiuoju VCHUTEMAS.

6 Marija Urbšienė-Mašiotaitė, *Prie žibalinės lempos: atsiminimai*, Vilnius: Vaga, 1982, p. 239–240.

7 *Ibid.*, p. 240–241.

8 Marija Urbšienė-Mašiotaitė, *Prisiminimai*, Vilnius: Džiugas, 1996, p. 163.

Kauną. Į Lietuvą iš Maskvos nebaigusi dailės studijų grįžo ir Julija. 1919 m. ji ištekėjo už teisininko Tado Petkevičiaus, studijavusio Maskvos universiteto Teisės fakultete, su kuriuo ir buvo susipažinusi Maskvoje. Tarpukariu T. Petkevičius ėjo atsakingas pareigas valstybės tarnyboje, ilgą laiką buvo Užsienio reikalų ministerijos juriskonsultas, vėliau dėstė Kauno universitete, todėl materialinė jaunosios šeimos padėtis buvo gana gera. Netrukus šeima susilaukė trijų vaikų: sūnaus Justino (1920–1967) ir dviejų dukrelių – Julijos (g. 1922) ir Jonės (g. 1924). Vyriausybei T. Petkevičių paskyrus Lietuvos valstybės diplomato patarėju Londone, nuo 1921 m. rudens iki 1922 m. rudens abu praleido šiame mieste. Grįžę iš pradžių Petkevičiai gyveno nuomojamuose butuose, vėliau (1932) pagal svainio inžinieriaus architekto Vytauto Landsbergio-Žemkalnio projektą pasistatė nuosavus namus Ažuolyne (Perkūno alėja 25, Kaunas).

Išaugusi inteligentiškoje, mokslui atsidavusių humanitarų šeimoje, Julija siekė prasmingesnės veiklos – bandė jėgas vertėjaudama iš rusų, lenkų ir anglų kalbų⁹. Bent trijų leidimų susilaukė jos iš rusų kalbos versta Konstantino Ivanovo knygelė *Rytai ir mitai*¹⁰, kurią dar 1918 m. išleido Lietuvių mokslo draugija. Švietimo ministerijos užsakymu iš rusų kalbos išvertė abi *Senovės istorijos apsakymėlių* dalis¹¹, iš lenkų kalbos – Jano Jakubowskio *Tautybių santykiai Lietuvoje prieš Liublino uniją*¹². 1927 m. pasirodė jos versti nuotykiniai pasakojimai vaikams apie Indijos gamtą – Rudyardo Kiplingo apysaka *Džiunglės*¹³. Vis dėlto J. Petkevičienė turėjo di-

9 Kazimiera Galaunienė, „Pamiršta dailininkė“, in: *Santara*, 1993, Nr. 13, p. 18.

10 Konstantinas Ivanovas, *Rytai ir mitai*, Vilnius: Lietuvių mokslo draugija, 1918; antrasis leidimas – Kaunas: „Švyturio“ bendrovė, 1920; trečiasis leidimas – Kaunas: „Švyturio“ bendrovė, 1921.

11 *Senovės istorijos apsakymėliai*, d. 1: *Rytai; Graikija*, Kaunas: „Švyturio“ bendrovė, 1920; *Senovės istorijos apsakymėliai*, d. 2: *Roma*, Kaunas: „Švyturio“ bendrovė, 1920.

12 Janas Jakubovskis, *Tautybių santykiai Lietuvoje prieš Liublino uniją*, Kaunas: Švietimo ministerija, 1921.

13 Rudyardas Kiplingas, *Džiunglės*, Kaunas, Marijampolė: „Dirvos“ bendrovė, 1927.



3. *Natiurmortas su daržovėmis ir qsočiu*, apie 1934–1938, drb., al., 70×80, Eglės Lukėnaitės-Griciuvienės nuos., Vilnius

Still life with vegetables and pitcher, c. 1934–1938

desnių gyvenimo aspiracijų. Vedina troškimo dvasiškai tobulėti ji nutarė įgyvendinti seną svajonę ir tęsti dailės studijas, juo labiau kad Kaune veikė Aukštesnioji meno mokykla, rengusi piešimo mokytojus ir profesionalius dailininkus. Kadangi Maskvoje jau buvo įgijusi piešimo patirties, tad be vargo išlaikė stojamuosius egzaminus, ir 1927 m. rugsėjo 16 d. buvo priimta į Kauno meno mokyklos Bendrojo lavinimo skyrių tikrąja klausytoja¹⁴. Mokykloje tuo metu jau buvo įsteigti visi

14 Kauno meno mokykloje mokinių kontingentą sudarė tikrieji ir laisvieji klausytojai. Tikraisiais klausytojais būdavo laikomi tie mokiniai, kurie stodami turėdavo ne mažesnę kaip keturių gimnazijos klasių išsilavinimą.

trys Statute numatyti skyriai – Rengiamasis, Bendrojo meninio lavinimo ir Specialusis. Specialiajame skyriuje veikė Tapybos, Skulptūros, Grafikos ir Dekoratyvinės tapybos studijos, nebuvo įsteigta tik Keramikos studija. Kokią specialybę rinktis, Julija, matyt, nebuvo tvirtai apsisprendusi, nes 1928–1929 m. papildomai lankė vakarinius Skulptūros studijos, kuriai tuo metu vadovavo skulptorius Juozas Zikaras, nuo 1928 m. pradžios pakeitęs Kajetoną Sklėrių, užsiėmimus¹⁵. Baigus Bendrojo lavinimo skyrių, reikėjo apsispręsti ir rinktis spe-

15 Dalia Ramonienė, *Kauno meno mokyklos mokinių sąvadas*, Vilnius: Vilniaus dailės akademijos leidykla, 2006, p. 7, 143.



4. *Sodyba*, apie 1933, drb., al., 40×50, Eglės Lukėnaitės-Griciuvienės nuos., Vilnius

Homestead, c. 1933

cializaciją. Ji pasirinko tapybą, ir 1931 m. birželio 6 d. buvo perkelta į Specialiojo skyriaus tapybos studiją. Po 1929 m. Meno mokyklos reformos iki 1935 m. pradžios mokykloje vietoj buvusių dviejų liko tik viena Tapybos studija, kuriai vadovavo tapytojas Petras Kalpokas. Būsimosios dailininkės studijų metais P. Kalpoko kūrybiniai polėkiai, kitaip nei jaunystėje, kai jo skaidri plenerinė tapyba alsavo nuotaikos pagava ir itin individualia motyvo interpretacija, jau buvo prigisę. Tarsi užmiršęs amžiaus pradžioje įgytą modernistinės dailės patirtį, ketvirtajame dešimtmetyje individualioje kūryboje, taip pat ir pedagoginėje praktikoje P. Kalpokas iš esmės rėmėsi nuosaikiais realistinės kūrybos, tautinio romantizmo principais. Koreguodamas savo auklėtinių darbus, studijos vedėjas daugiau dėmesio skirdavo

ne individualiam mokinio pasaulėvaizdžiui atskleisti ar autentiškos plastinės mąstysenos ugdymui, bet piešinio ir kompozicijos problemoms, netoleravo dekoratyvesnės plastikos ar ekspresyvesnės raiškos. Linko prie realistinio vaizdavimo siužetinės tapybos tradicijos, koreguodamas auklėtinių darbus, pasak buvusio auklėtinio Vytauto Mackevičiaus, „reikalavo medžiagiškumo, daiktiškumo, erdvės ir gilumos. Jam ne tiek svarbu buvo paveikslo suskaidymas didesnėmis spalvinėmis plokštumomis, dekoratyvumas, kiek formos modeliavimas spalva“¹⁶. Nors mažiau dėmesio skyrė meninės formos raiškos, tapybiškumo ar individualaus

¹⁶ Cit. iš: Apolonija Valiuškevičiūtė, *Kauno meno mokykla*, Vilnius: Vaga, 1971, p. 113.



5. *Žiemos ramybė*, apie 1936–1938, drb., al., 50×60,
Eglės Lukėnaitės-Griciuvienės nuos., Vilnius

Stillness of winter, c. 1936–1938

braižo ugdymo problemoms, vis dėlto Tapybos studijos vedėjas savo auklėtinius gerai parengdavo technologiškai, suteikdavo stiprius klasikinės kompozicijos, erdvės, perspektyvos, medžiagiškumo perteikimo ir piešimo pagrindus. Jo studiją baigę jaunieji dailininkai būdavo gerai išlavinę akį ir ranką, galėdavo tapyti visų žanrų paveikslus, tačiau kur kas ilgiau užtrukdavo ieškodami individualios meninės raiškos. P. Kalpoko estetiškos nuostatos stipriai paveikė ir J. Petkevičienės savarankišką kūrybą.

Kadangi per visą Kauno meno mokyklos egzistavimo laikotarpį mokiniams buvo stengiamasi suteikti visapusišką meninį išsilavinimą ir kuo platesnį profilį, mokyklos vadovybė savo auklėtinius nuolat skatino lankyti papildomus užsiėmimus. Buvo siekiama, kad

baigę mokyklą jaunieji menininkai galėtų dirbti ne tik piešimo mokytojais ar reikštis vien meninėse erdvėse, bet tikėtasi, kad derindami individualią kūrybą su papildomais taikomojo pobūdžio darbais bus pajėgūs dirbti keliose kūrybos srityse, galės prisidėti prie daiktinės aplinkos formavimo darbų. Be to, vis dažniau diskutuojant dėl taikomosios dailės pakraipos stiprinimo Meno mokykloje būtinybės, Bendrojo lavinimo skyriuje trečiojo ir ketvirtojo kurso studentams buvo įvesta taikomosios kompozicijos disciplina, kurią nuo 1926 m. dėstė Adomas Varnas, mokęs visuomeninių pastatų dekoravimo pagrindų. Trečiajame, ypač ketvirtajame dešimtmetyje krašte augant dailių amatų ir taikomosios dailės specialistų poreikiui, o Meno mokykloje 1931 m. įsteigus Keramikos studiją, dau-



6. *Interjeras su knygomis ir vaza*, apie 1934–1936, drb., al., 49×59, Rasos Ramanavičienės nuos., Kaunas

Interior with books and vase, c. 1934–1936

gelis mokinių kaip papildomą rinkosi šią discipliną, taip pat daugelis lankė ir vakarinius Dekoratyvinės tapybos studijos užsiėmimus, kuriuos baigus buvo galima sėkmingai dirbti interjerų apipavidalinimo ar net teatro srityse. Pastarojoje studijoje J. Petkevičienė 1931–1932 m. papildomai studijavo freską ir mozaiką, kurią tuo metu dėstė iš Paryžiaus grįžęs Juozas Mikėnas. Vis dėlto pagrindinis darbas vyko P. Kalpoko tapybos studijoje. 1933–1934 m. ji pradėjo tapyti diplominį darbą – natiurmortą su saulėgrąžomis, kurį sėkmingai apgynė. Taigi 1934 m. birželio 13 d. J. Petkevičienė Specialiojo skyriaus Tapybos studiją baigė ir įgijo dailininkės tapytojos atestatą su mokytojos teisėmis. Nežinia, dėl kokių priežasčių jaunoji tapytoja apsisprendė studijas pratęsti ir iš vaizduojamosios pasuko į taikomosios dailės sritį. Tų pačių metų rugsėjo 19 d. ji įstojo į Specialiojo skyriaus Keramikos studiją, tačiau čia pasimokė tik vienerius metus. Kaip liudija Kauno meno mokyklos archyviniai šaltiniai, 1935 m. spalio 2 d. Mokytojų tarybos nutarimu dėl nesumokėto mokesčio už mokslą iš Keramikos studijos lankytojų sąrašo ji buvo išbraukta¹⁷. Sunku patikėti, kad

¹⁷ Dalia Ramonienė, *op. cit.*, p. 143.

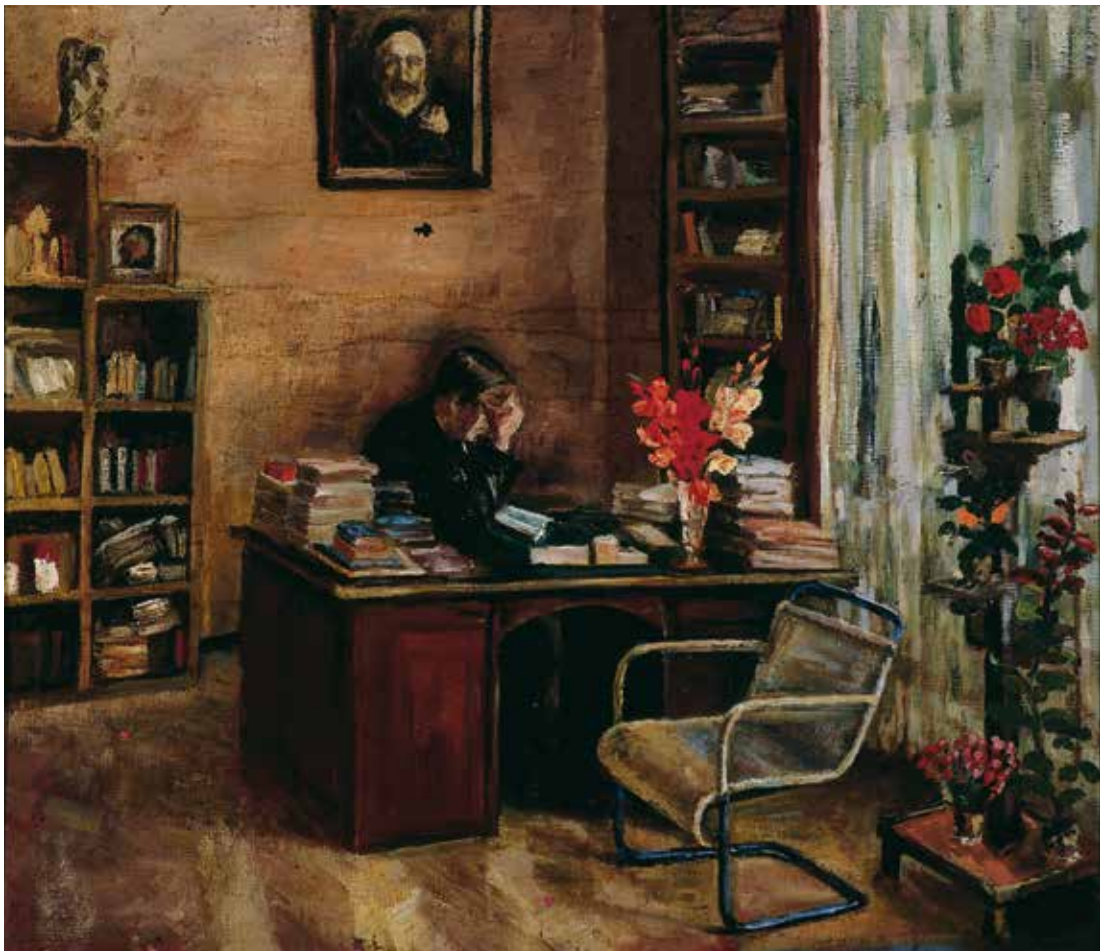
keramikos studijas jaunoji tapytoja metė dėl neišgalėjimo mokėti už mokslą, juo labiau kad į keramiką buvo įsitraukusi. Kaip liudija M. Mašiotaitė-Urbšienė, „ėmė gaminti puodus, vazas, pelenines, <...>“¹⁸. Matyt, tokį sprendimą lėmė svaresnės priežastys.

Po studijų dailininkė neskubėjo reikštis intensyviame ketvirtojo dešimtmečio laikinosios sostinės meniniame gyvenime – jos pavardės nematyti gausiai rengiamų parodų kataloguose. Nors tapė palyginti nemažai, tačiau iš prigimties kuklaus būdo, be to, jau būdama pakankamai brandaus amžiaus tikriausiai savo kūrybinius bandymus vertino santūriai ir objektyviai. Tad iki 1940 m. ji nedalyvavo nė vienoje parodoje, savo darbų neeksponavo net 1937 m. spalio 10 d. Lietuvių-prancūzų draugijos salėje (Donelaičio g. 24) atidarytoje Pirmojoje Lietuvos moterų dailininkių meno parodoje¹⁹, susilaukusioje plataus atgarsio ir pačių įvairiausių vertinimų. Parodoje, kurią inicijavo Katalikių organizacijų sąjungos Moterų talkos komitetas (pirmininkė Aleksandra Vailokaitienė), o globojo net pati valstybės prezidento žmona Sofija Smetonienė, dalyvavo daugelis dar iš Meno mokyklos laikų pažįstamų dailininkių, taip pat ir buvusių bendrakursių (Genė Kindurytė, Adelė Peldavičiūtė, Veronika Šleivyte, Julija Štelbienė ir kt.), kvietusių ir Juliją eksponuoti savo darbus. Nors ji ten nedalyvavo, tačiau idėjai pritarė, apie pirmąją moterų parodą žurnale *Moteris ir pasaulis* parašė straipsnelį („Dalykas tikrai sveikintinas, kad Moterų Talkos Komitetas sumanė suburti moteris dailininkes ir duoti progos pasirodyti ypač toms, kurios, gal, savo iniciatyva nebūtų pasirodžiusios. Suburta jų net keturiasdešimt“²⁰). Beje, J. Petkevičienė kartu su Olga Dubeneckiene-Kalpokiene, Sofija Riomeriene, Elena Sklėriene, V. Šleivyte, Domicėle Tarabildiene buvo vertinimo komisijos narė. Paroda,

¹⁸ Marija Urbšienė-Mašiotaitė, *Prisiminimai*, p. 163.

¹⁹ *Pirmosios Lietuvos moterų dailininkių meno parodos katalogas: 1937 m. spalio 10–25 d. d. Kaunas, Lietuvių-prancūzų draugijos patalpos*, Kaunas: Lietuvių-prancūzų draugija, 1937.

²⁰ Julija Petkevičienė, „Pirmoji Lietuvos moterų dailininkių meno paroda“, in: *Moteris ir pasaulis*, 1937, Nr. 8, p. 4.



7. Tadas Petkevičius darbo kabinete, apie 1937, drb., al., 60x70,
Jonės Garmuvienės nuos., Kaunas

Tadas Petkevičius in his office, c. 1937

ne be pagrindo kritiškai vertinta dailės žinovų, ypač dėl negriežtos kūrinių atrankos (eksponuota apie 300 kūrinių), nulėmusios ir ekspozicijos meninę kokybę, tačiau palankiai sutikta plačiosios Kauno visuomenės, sulaukė moralinės ir finansinės paramos (nemažai kūrinių buvo nupirkti tiesiog iš ekspozicijos salių). Tai paskatino moteris dailininkes dar glaudžiau bendradarbiauti, tikintis lengviau įsilieti į meninį gyvenimą, kuriame tuo metu iš esmės dominavo vyrai. Kita vertus, būtų neteisinga teigti, kad tarpukario Lietuvoje meno erdvių vartai moterims buvo uždari, vis dėlto daugiau būta socialinių priežasčių – visi menininkai, ir vyrai, ir moterys, pragyvenimui turėjo ieškoti tar-

nybos, o kurti dažniausiai galėjo tik laisvalaikio. Po parodos buvo daromi žygiai visoms moterims kartu ir vienu metu įstoti į Lietuvos dailininkų sąjungą ir joje sudaryti atskirą moterų sekciją. Kreipimesi į Lietuvos dailininkų sąjungą yra ir J. Petkevičienės pavardė²¹. Tačiau sąjunga naujus narius priimdavo atsižvelgusi į jų kūrybiškumą, o tarp moterų, pretendavusių tapti jos narėmis, buvo ir nedalyvavusių nė vienoje parodoje. Nepavykus šiam sumanymui, bet turint tikslą

21 Ieva Burbaitė, „Lietuvos moterų dailininkų draugijos (1938–1940) veikla“, in: *Acta Academiae Artium Vilnensis*, t. 62: *Moters savastis dailėje*, Vilnius: Vilniaus dailės akademijos leidykla, 2011, p. 41.



8. *Dukters* [Julijos Petkevičiūtės] *portretas*, apie 1938–1939, drb., al., 30×30, Julijos Lukėnienės nuos., Kaunas

Daughter's [Julija Petkevičiūtės] *portrait*, c. 1938–1939

vienytis ir įsilieti į kultūrinį gyvenimą, 1938 m. vasario 28 d. buvo įsteigta Lietuvos moterų dailininkių draugija (pirmininkė V. Šleivytė)²². Steigiamajame draugijos susirinkime J. Petkevičienė buvo išrinkta valdybos kandidatė²³. Vėliau ji kurį laiką ėjo išdininės ir sekretorės pareigas²⁴. Po kelerių metų, 1940 m. sausio 6 d., Vytauto Didžiojo kultūros muziejaus salėse buvo atidaryta šios draugijos surengta pirmoji paroda. Atidarymo proga moteris dailininkes ir gausiai susirinkusius svečius sveikino Sofija Kymantaitė-Čiurlionienė,

22 Plačiau apie Lietuvos moterų dailininkių draugiją žr.: Eglė Kunčiuvienė, Jonas Umbrasas, *Lietuvių dailininkų organizacijos 1900–1940*, Vilnius: Vaga, p. 146–150; Ona Mažeikienė, „Iš Lietuvos moterų dailininkių draugijos veiklos“, in: *Lietuvos dailės muziejus: Metraštis 1999*, Nr. 3, Vilnius: Baltos lankos, 1999, p. 63–75; Ieva Burbaitė, *op. cit.*, p. 39–52.

23 „Įregistruota Liet. moterų dailininkių draugija“, in: *Moteris ir pasaulis*, 1938, Nr. 4, p. 15.

24 Už patikslintą Lietuvos moterų dailininkių draugijos valdybos sudėtį nuoširdžiai dėkoju dailėtyrininkei Ievai Burbaitei, išsamiai tyrinėjusiai šios draugijos veiklą.

apie kūrybą kalbėjo draugijos pirmininkė V. Šleivytė²⁵. Parodoje dalyvavo ir J. Petkevičienė. Kauno visuomenė pirmą kartą galėjo pamatyti jos tapybą – keturis portretus ir natūrmortą²⁶. Tarp portretų buvo eksponuotas Marijos Lozoraitienės portretas, o nedidelis švelnaus braižo dukters Julijos portretas reprodukuotas žurnale *Moteris ir pasaulis*²⁷. Pasak dailininkės dukterėčios Rimutės Jablonskytės-Rimantienės, jos darbai turėjo pasisekimą, o atspausti atvirukai su dukrelių portretais buvo labai perkami²⁸.

Nors ir dirbdama atliekamu nuo kasdienių reikalingų laiku („Daile užsiimdavau tik laisvalaikiu, tik prišokdama – vaikai augo“²⁹), ketvirtajame dešimtmetyje J. Petkevičienė nutapė nemažai natūrmortų, peizažų ir portretų. Tačiau ramų visavertį gyvenimą 1940-aisiais sužlugdė sovietinė okupacija, karas ir tragiškasis pokaris. Prasidėjo sunkių išgyvenimų ir netekčių metas. Baigiantis karui į Vakarus pasitraukė Kauno radiofone dirbęs sūnus Justinas, išvažiavo daugelis giminaičių, artimų šeimos draugų ir pažįstamų. 1945 m. buvo areštuotas ir ištremtas dailininkės vyras, 1948 m. mirė motina. Skaudžios netektys, nuolatinis nerimas dėl pačių artimiausių žmonių, pastangos kaip nors jiems pagelbėti visus su kasdienybės rūpesčiais nesusijusius

25 Ieva Burbaitė, *op. cit.*, p. 45.

26 *Pirmosios Lietuvos moterų dailininkių draugijos parodos katalogas*, Kaunas, Vytauto Didžiojo kultūros muziejus, 1940 m. sausio 6–31 d., Kaunas: Lietuvos moterų dailininkių draugija, 1940, p. 11, poz. Nr. 156–158a,b; Nr. 156: *Dukters* [Julijos Petkevičiūtės] *portretas*, apie 1939, drb., al., 30×30, Julijos Petkevičiūtės-Lukėnienės nuosavybė, Kaunas; Nr. 157: *Dukters* [Jonės Petkevičiūtės] *portretas*, apie 1939, drb., al., 30×30, Jonės Petkevičiūtės-Garmuvienės nuosavybė, Kaunas; Nr. 158: *Ponios J. J. [Jadvygos Jablonskienės] portretas*, apie 1939, drb., al., portreto buvimo vieta nežinoma; Nr. 158a: *Ponios M. L. [Marijos Lozoraitienės] portretas*, apie 1939, drb., al., 50×40, Eglės Lukėnaitės-Griciuvienės nuosavybė, Vilnius; Nr. 158b: *Nature morte*, apie 1939, drb., al., 50×60, Eglės Lukėnaitės-Griciuvienės nuosavybė, Vilnius.

27 *Moteris ir pasaulis*, 1940, Nr. 1, p. 12.

28 Rimutės Jablonskytės-Rimantienės pasakojimas, in: Eglės Lukėnaitės-Griciuvienės asmeninis archyvas.

29 Tomas Sakalauskas, *Esu toks, koks esu: paskutiniai devyneri dailininko Vlodo Eidukevičiaus gyvenimo metai*, Vilnius: Vaga, 1987, p. 122.



9. *Jonė skaito knygą* [dukters Jonės portretas], apie 1936, drb., al.,
60×50, Rasos Ramanavičienės nuos., Kaunas

Jonė reading a book [daughter Jonė's portrait], c. 1936

reikalus stūmė į šalį. Vis dėlto bent kiek sušvelnėjus sovietiniam režimui, atsirado vilties sulaukti grįžtant artimųjų. Po aštuonerių tremties metų iš Kištimo lagerio (Čeliabinsko sr., Rusija) į Kauną sugrįžo vyras, pamažu ėmė rinktis giminaičiai ir buvę šeimos draugai. Nors skurdžiais pokario metais gyvenimas buvo itin sunkus, o rūpesčių nemažėjo, tačiau širdis aprimo, ir tik taip, matyt, galima paaiškinti net artimiesiems netikėtą dailininkės sugrįžimą prie tapybos. Šeštajame dešimtmetyje ji kūrė itin intensyviai, iš savojo giminių ir pažįstamų rato nutapė ištis daug mūsų kultūrai nusipelnusių asmenybių. Savo portretuose tapytoja įamžino brolių istoriką Konstantiną Jablonskį³⁰, Vasario 16-osios Akto signatarą, diplomata ir istoriką Petrą Klimą³¹, kultūros istoriką, garsų kolekcininką Edmundą Laucevičių³², nutapė keletą savo vyro teisininko T. Petkevičiaus³³ portretų, įamžino seserį gydytoją Oną Jablonskytę-Landsbergienę³⁴, pedagogę ir vertėją Petronėlę Lastienę³⁵, daugelį kitų mažiau žinomų žmonių, taip pat ir save pačią – nutapė porą nedidelių autoportretų³⁶.

Palyginti negausų tapytojos J. Petkevičienės kūrybos palikimą formaliai galima padalyti į du tarpsnius: pirmajam priskiriami paveikslai, nutapyti XX a. ketvirtajame dešimtmetyje, antrajam – sukurti šeštajame dešimtmetyje. Tačiau pasaulėvaizdžio ir meninės

raiškos atskirtis tarp jų nedidelė, jie atspindi nuoširdų menininkės kūrybos pasaulį, tik pirmojo tarpsnio kūryboje galima išvelgti kur kas atviresnę ir subjektyvesnę jausmų išsakymą, o antrojo kompozicijose ryškesni analitiško ir racialesnio mąstymo bruožai. Dailininkės palikime nėra vien vaizduote grįstų kūrinių, o meninėje raiškoje – daikto spalvos transformacijų, formos apibendrinimų ar deformacijų, ryškių ritminių ir spalvinių struktūrų, dramatiškų spalvinių įtampų, ekspresyvių emocingų faktūriškų potėpių, būdingų XX a. ketvirtąjame dešimtmecio jaunųjų dailininkų kūrybai. J. Petkevičienė nekvestionavo tradicinių vertybių ir klasikinių kūrybos principų, ją domino realus pasaulis, tai, kas greta, gerai pažįstama ir svarbiausia brangintina. Dailininkė nekeliavo po Lietuvą, neieškojo įspūdingų gamtos motyvų, netapė panoraminių peizažų ar sudėtingų siužetinių kompozicijų. Tapybos objektu galėjo tapti vazoje pamerkta gėlė, pintinė su vaisiais, daržovės ir indai, knygos ant stalo, interjero fragmentas, vaizdas pro langą ar artimas žmogus. Šis kūrybos principas, akivaizdžiai pasimatęs dailininkės diplominiame darbe (natiurmortas *Saulėgražos*, 1934)³⁷, atskleidžia stilistinius siekius, būdingus tolesnei kūrybai.

J. Petkevičienės kūrybos palikimą sudaro peizažai, portretai, natiurmortai ir interjero fragmentai. Natiurmortams dailininkė dažniausiai taiko centrinę kompoziciją, papildytą smulkesne detale (*Natiurmortas su gėlėmis, pelenine ir knyga*, apie 1932–1933), o kai kuriuos natiurmortus komponuoja iš skirtingos formos, medžiagos, faktūros, spalvos ir paskirties daiktų (*Natiurmortas su daržovėmis ir ąsočiu; Natiurmortas su grybais ir dubeniu*, abu apie 1934–1938), tačiau visuomet pasirenka palyginti artimą žiūros tašką, ilgai stebi, tapo iš lėto ir kruopščiai daiktui artimomis spalvomis, kartu kuria vientisą, kartais sodresnę, kartais blankesnę koloritą, praturtintą neryškiais spalvų, taip pat ir šviesos bei šešėlių kontrastais. Natiurmortuose svarbus vaidmuo visuomet tenka jautriai ištaptam

30 *Konstantino Jablonskio portretas*, apie 1954–1959, drb., al., 61×71, Augio Rimanto nuosavybė, Vilnius.

31 *Petro Klimo portretas*, apie 1956–1958, drb., al., 61×54, Vitos Lešauskienės nuosavybė, Kaunas.

32 *Edmundo Laucevičiaus portretas*, apie 1954–1959, drb., al., 48×38, Eglės Lukėnaitės-Griciuvienės nuosavybė, Vilnius.

33 *Teisininko Tado Petkevičiaus portretas*, apie 1957–1959, drb., al., 70×55, Eglės Lukėnaitės-Griciuvienės nuosavybė, Vilnius; *Tado Petkevičiaus portretas knygų fone*, apie 1954–1959, drb., al., 50×45, Julijos Petkevičiūtės-Lukėnienės nuosavybė, Kaunas.

34 *Onos Landsbergienės portretas*, apie 1954–1959, drb., al., 53×45, Alenos Landsbergytės-Karazijienės nuosavybė, Melburnas, Australija.

35 *Petronėlės Lastienės portretas*, apie 1954–1959, drb., al., 45×39, Antaninos Sirutis nuosavybė, Kazachstanas.

36 *Autoportretas mėlyna suknele*, apie 1954–1959, drb., al., 41×30, Julijos Petkevičiūtės-Lukėnienės nuosavybė, Kaunas; *Autoportretas su skarele*, apie 1954–1959, drb., al., 40×30, Eglės Lukėnaitės-Griciuvienės nuosavybė, Vilnius.

37 Visų paveikslų pavadinimai sąlygiški, surašyti pagal vaizduojamą objektą.

fonui, tarsi subalansuojančiam visą spalvinę gamą, sugeriančiam ir prislopinančiam šviesos blyksnius, esančius ant blizgių paviršių, kartu sukuriančiam jaukios negilios erdvės išpūdį. Šios ypatybės būdingos ir interjerų fragmentams, tapytiems jaukioje namų aplinkoje (*Interjeras su knygomis ir vaza*, apie 1934–1936).

Ketvirtajame dešimtmetyje tapytoja sukūrė keletą įsimintinų kamerinės intonacijos peizažų, pasižymičių nuoširdžia gamtos pagava. Pirmiausia tai pažįstami, į kiekvieno atmintį giliai įaugę medžiuose paskendusios kaimiškos sodybos vaizdai, patraukiantys savo nuoširdumu ir plenerinės tapybos gaivumu. Minkštu platumu potėpiu ji tapo saulėje skendintį medinį namą, priešais esančią pievelę (*Sodyba*, apie 1932–1933) ar žiemos vaizdą pro savo namo langą (*Žiemos ramybė; Peizažas su lesyklėle*, abu apie 1936–1938). Ankstesnio tarpsnio peizažai labiau emociškesni, turi gamtos interpretavimo bruožų, juose stengiamasi perteikti jausmą, kurį sukėlė pamatytas vaizdas, šilta saulėta diena ar apskritai vasariška nuotaika, vėliau tapytiems būdingas didesnis objektyvumas, todėl ir pastarųjų koloritą dažniausiai lemia vaizduojamas motyvas.

Didžiausią J. Petkevičienės kolekcijos dalį sudaro portretai. Kaip minėta, tai šeimos narių, giminaičių ar artimų draugų, garsių mūsų kultūros asmenybių portretai. Iš tarpukario kolekcijos nuotaikos pagava išsiskiria nedidelis kamerinis subtilaus kolorito *Dukters [Julijos Petkevičiūtės] portretas* (apie 1939), nutapytas labai švelnia maniera. Įdomesne kompozicija, tapybiškesniu koloritu pasižymi dukters Jonės portretas (*Skaitanti mergaitė*, apie 1936), tapytas namuose kartu su dailininku Vladu Eidukevičiumi³⁸, kurį Petkevičiai, kaip ir kiti Kauno inteligentai, globojo ir ne kartą rėmė finansiškai. Vėlesniems portretams būdinga santūri, lakoniška meninė raiška (*Petro Klimo portretas*, apie 1956–1958; *Autoportretas; Konstantino Jablonskio portretas*, abu apie 1954–1959). Juose dailininkė stengiasi tiksliai perteikti išorinius vaizduojamo žmogaus būdo

38 To paties pavadinimo V. Eidukevičiaus paveikslas saugomas Lietuvos dailės muziejaus rinkiniuose.



10. *Konstantino Jablonskio portretas*, apie 1954–1959, drb., al., 61×71, Augio Rimanto nuos., Vilnius
Konstantinas Jablonskis' portrait, c. 1954–1959



11. *Petro Klimo portretas*, apie 1956–1958, drb., al., 61×54, Vitos ir Vaivos Lesauskaičių nuos., Kaunas
Petras Klimas' portrait, c. 1956–1958

bruožus, sukurti ramią nuotaiką, mažiau dėmesio telkdamą į asmenybės vidinį pasaulį. Portretą ji dažniausiai tapo neutraliame, rečiau – knygų lentynų arba neigilaus interjero fone, kartu lakoniškai apibūdindama vaizduojamo asmens interesus. Yra keletas portretų, nutapytų gamtoje, atspindinčių pakylėtą portretuojamojo nuotaiką (*Teisininko Tado Petkevičiaus portretas*, apie 1957–1959), perteiktą vaizduojamo asmens judesiu, veido išraiška ir giedresne spalvine gama. Vis dėlto daugumai dailininkės portretų būdingas nuoširdus realistinės raiškos paprastumas.

Taigi Kauno meno mokyklos auklėtinės, tapytojos J. Petkevičienės santūraus braižo negausus kūrybos palikimas ir ateityje liks XX a. mūsų nacionalinės dailės bendrajame fone. Jis pritaps prie meninės raiškos požiūriu kuklios, bet itin nuoširdžios realistinės kūrybos, būdingos daugeliui tarpukario inteligencijų, Kauno meno mokykloje įgijusių tapybos specialybę, bet dėl pačių įvairiausių priežasčių neįsiveržusių (ar nesiveržusių) į meninę ketvirtojo dešimtmečio erdvę. Kartu dailininkės gyvenimas ir kūryba yra ryškus daugelio neemancipuotų tarpukario inteligencijų, vis dėlto mąsčiusių apie moters dailininkės socialinę padėtį visuomenėje, bandžiusių derinti moters ir dailininkės vaidmenis, portreto pavyzdys.

Gauta 2012-06-28

LITERATŪRA:

- Burbaitė Ieva, „Lietuvos moterų dailininkų draugijos (1938–1940) veikla“, in: *Acta Academiae Artium Vilnensis*, t. 62: *Moters savastis dailėje*, Vilnius: Vilniaus dailės akademijos leidykla, 2011, p. 39–52.
- Galaunienė Kazimiera, „Pamiršta dailininkė“, in: *Santara*, 1993, Nr. 13, p. 18.
- „Įregistruota Liet. moterų dailininkų draugija“, in: *Moteris ir pasaulis*, 1938, Nr. 4, p. 15.
- Konstancijos ir Jono Jablonskių šeima, parengė Eglė Lukėnaitė-Griciuvienė, Vilnius: Lietuvos nacionalinis muziejus, 2009.
- Kunčiuvienė Eglė, Umbrasas Jonas, *Lietuvių dailininkų organizacijos 1900–1940*, Vilnius: Vaga, p. 146–150.
- Mažeikienė Ona, „Iš Lietuvos moterų dailininkų draugijos veiklos“, in: *Lietuvos dailės muziejus*: Metraštis 1999, Nr. 3, Vilnius: Baltos lankos, 1999, p. 63–75.

- Petkevičienė Julija, „Pirmoji Lietuvos moterų dailininkų meno paroda“, in: *Moteris ir pasaulis*, 1937, Nr. 8, p. 4.
- Pirmosios Lietuvos moterų dailininkų draugijos parodos katalogas*, Kaunas, Vytauto Didžiojo kultūros muziejus, 1940 m. sausio 6–31 d., Kaunas: Lietuvos moterų dailininkų draugija, 1940.
- Pirmosios Lietuvos moterų dailininkų meno parodos katalogas: 1937 m. spalio 10–25 d. d. Kaunas, Lietuvių-prancūzų draugijos patalpos*, Kaunas: Lietuvių-prancūzų draugija, 1937.
- Ramonienė Dalia, *Kauno meno mokyklos mokinių sąvadas*, Vilnius: Vilniaus dailės akademijos leidykla, 2006.
- Sakalauskas Tomas, *Esu toks, koks esu: paskutinieji devyneri dailininko Vlodo Eidukevičiaus gyvenimo metai*, Vilnius: Vaga, 1987.
- Urbšienė-Mašiotaitė Marija, *Prie žibalinės lempos: atsiminimai*, Vilnius: Vaga, 1982.
- Urbšienė-Mašiotaitė Marija, *Prisiminimai*, Vilnius: Džiugas, 1996.
- Valiuškevičiūtė Apolonija, *Kauno meno mokykla*, Vilnius: Vaga, 1971.

KAUNAS ARTS SCHOOL GRADUATE PAINTER JULIJA PETKEVIČIENĖ: A REVIEW OF HER LIFE AND WORK

Dalia Ramonienė

KEYWORDS: Julija Jablonskytė-Petkevičienė, Kaunas art school, painting, 20th c. Lithuanian art, Lithuanian women artist society, emancipation.

SUMMARY

The creative work of the artist Julija Jablonskytė-Petkevičienė (1896–1987), a graduate of Kaunas art school isn't known well by the wider public or art researchers; even the facts of her biography are obscure. Her creative output is sparse, since, like most of the interwar women artists, she had to juggle her professional demands with family and children needs and also to struggle against the public opinion on a woman's place and obligations in society. Also, the artist herself did not participate in exhibitions due to a variety of complex reasons, especially because of personal tragedies and repressions after the war, none of her work can be found in museums and the relatively meagre creative output of the artist is still held in private collections. Other than that, Julija Petkevičienė is noted in the history of Lithuanian art as a member

of Lithuanian women artist society board (1938–1940), a participant of the society's exhibitions who wrote about these exhibitions in the press and also as an artist who immortalised prominent personalities of society, science and culture in her paintings.

Formally, Julija Petkevičienė's creative output can be divided into two periods. The paintings, painted in the 1930's are attributed to the first period, and those created in the 1950's – to the second period, though the difference in worldview and artistic expression is small: all of her work reflect a sincere point of view, the work from the first period show a more open and subjective expression of feelings, while the compositions from the second period display a stronger analytic and rational thinking. Petkevičienė's creative output consists of still life, landscapes, portraits and interior fragments. For her still life paintings the author often chose central composition from a rather close up point of view, painted slowly using faithfully selected colours similar to the object depicted and creating an integral colourway, enriched by subtle colour variations and light and shade contrasts. Some of her still life paintings are composed from objects differing in form, material, texture and purpose. An important element of the still life paintings is assigned to the subtly painted background, which balances the whole colourway and also creates an illusion of recessed space ("Vase with flowers, ashtray and book", c. 1932–1933, "Still life with vegetables and pitcher", "Still life with mushrooms and bowl", both c. 1934–1938). These features also prevail in the paintings of interior details, created in the cosy home surroundings ("Interior with books and vase", c. 1934–1936).

In the 1930's the painter created a few memorable landscapes of intimate mood, noted for the sincere depiction of nature. Most prominent of them are iconic, deeply seated in collective memory images of a rural homestead drowning in leafy foliage, bewitching by their freshness of outdoors painting. ("Homestead", c. 1932–1933). Some of the landscape paintings are more emotional, they have some features of interpreted view, portraying a feeling roused by the scene, a warm sunny day or summer mood; the other works show a more objective outlook ("Stillness of winter", "Landscape with bird feeder", both c. 1936–1938).

The biggest part of Julija Petkevičienė's collection is comprised of portraits, noted for a sincere simplicity of

realistic style. These are the portraits of family members, relatives and close friends and also of famous cultural figures. These portraits are usually painted on neutral or recessed interior background and also briefly sketch the person's likings and interests. Of the interwar works, the diminutive "Daughter's [Julija Petkevičiūtė's] portrait" (c. 1939) is noteworthy for its subtle colourway, gentle manner of painting and an excellent grasp of mood. Later portraits are distinguished by a restrained laconic artistic expression ("Self portrait", "Tadas Petkevičius' portrait", "Konstantinas Jablonskis' portrait", "Petras Klimas' portrait", all c. 1954–1959). The artist strives to portray the external features of the depicted personalities and to convey a calm atmosphere.

This sparse creative output of Julija Petkevičienė, a graduate of Kaunas art school, is noted for its restrained style in the wider perspective of the Lithuanian art of the 20th c. Its modest, though sincere, realistic style is characteristic for many interwar intelligentsia women who studied painting at Kaunas art school but didn't enter or were not striving to enter the art circles of 1930's for various reasons.