

KERAMIKOS VAIZDINIŲ MENINIAI YPATUMAI ŠIUOLAIKINĖJE ALDONOS KETURAKIENĖS KŪRYBOJE

Raimonda Kogelytė-Simanaitienė

VYTAUTO DIDŽIOJO UNIVERSITETAS

Laisvės al. 53, LT-44309 Kaunas

r.simanaitiene@gmail.com

Straipsnyje analizuojama žinomos keramikės Aldonos Keturakienės šiuolaikinė kūryba. Dailininkė jau daugelį metų dėsto Vilniaus dailės akademijos Kauno dailės fakultete, yra išugdžiusi ne vieną keramikų kartą. Taip pat ji garsėja kaip lietuviškos keramikos novatorė, balansuojanti ant modernistinio ir postmodernistinio meno ribos, savo kūryboje puoselėjanti konceptualumo nuostatas. Norint tiksliau suvokti šios autorės kūrybinius principus, tekste nagrinėjama, kaip jos parodose pasiekama vaizdinė įtaiga ir intriga, kokios yra svarbiausios dailininkės surengtų projektų kūrybinės nuostatos, kokiais parametrais remiantis gimsta menininkės kūrinių specifinė išraiška.

REIKŠMINIAI ŽODŽIAI: dekoras, erdvė, instaliacija, keramika, paroda, porcelianas, projektas, medžiagiškumas, mobilumas, modulis.

Viena žymiausių Lietuvos šiuolaikinės keramikos atstovių Aldona Keturakienė savarankišką kūrybos kelią pradėjo XX a. 8 deš. viduryje¹. Tuometinė lietuvių ke-

ramika pamažu ėmė tolti nuo tradicinės utilitarumo sampratos: menininkai kūrybingai išnaudojo specifines molio medžiagos, dirbinio formos, dekoru ir tekstūros ypatybes, svajavo apie laisvą, „tikrą“ meną, paremtą tapybos, grafikos, erdvinės plastikos kūrybiniais principais². Tačiau ryškesni pokyčiai keramikos mene vyko ne iš karto: pasiryžimui peržengti taikomosios dailės ribą ir keliauti vaizduojamumo link prireikė dar kelių dešimtmečių. Tuo metu „startavusi“

1 Aldona Keturakienė gimė 1945 m. Ukmergėje. Jos studijos buvo susijusios su įvairiomis mokyklomis, bet visur būsima menininkė gilinosi į keramikos sritį. 1961-aisiais įstojo į Telsių dailės technikumą, o jį baigusi (1973), toliau trumpai mokėsi Vilniaus dailės institute. Gana greitai persikėlė į Kauną ir čia studijavo Vilniaus dailės instituto Kauno dailės fakultete, mokslą derindama kartu su darbu „Dailės“ kombinate, kurį dailininkė prisimena kaip tam tikrą mokyklą, kur įgijo svarių amatinių ir technologinių keramikos pagrindų. Nuo 1990 m. Keturakienė pradėjo dirbti pedagoginį darbą: Vilniaus dailės akademijos Kauno dailės fakultete (toliau – VDA KDF) ji pamažu užėmė įvairias (tarp jų ir Keramikos katedros vedėjos bei

fakulteto vadovės) pareigas. Pastaraisiais metais menininkė yra VDA KDF profesorė.

2 Algimantas Mačiulis, *Dailė architektūroje*, Vilnius: VDA leidykla, 2003, p. 392.



1. Aldona Keturakienė, Regina Sipavičiūtė, *Prie slenksčio* (parodos VDA „Akademijos“ galerijoje fragmentas), 2002, kaulo porcelianas, tekstilė

Aldona Keturakienė, Regina Sipavičiūtė, *By the threshold* (a fragment of exhibition in the gallery of Vilnius Art Academy), 2002



2. Aldona Keturakienė, *Paskutinis sekmadienis* (instaliacijos, 2006 m. eksponuotos Bornholmo meno muziejuje, fragmentas), 2004, kaulo porcelianas, kartonas

Aldona Keturakienė, *The last Sunday* (a fragment of installation, exhibited in 2006 at the art museum of Bornholm), 2004

jaunoji dailininkų karta (Kristina Karkaitė-Mazūrienė, Nora Blaževičiūtė, Aldona Jonuškaitė-Šaltenienė, Konstancija Dzimidavičienė ir daugelis kt.) po truputį mūsų keramikoje pagrindė skulptūriškumo tendenciją, prabilo asociatyviai, emocingai – aliuzijų, simbolių ir ženklų kalba.

Keturakienė taip pat išbandė skirtingas keramikos sferas: ji kūrė dekoratyvinius bei buitinius indus, monumentalius darbus interjerui, paskui priartėjo prie vaizduojamosios keramikos ir konceptualios plastikos. Bet svarbiausia turbūt yra tai, kad bėgant laikui ir ryškėjant akivaizdiems menininkės kūrybos pokyčiams nuo utilitarumo link vaizduojamumo, plečiantis plastinių galimybių spektrui, taip pat įvaldant naujas medžiagas bei technologijas, dailininkė visuomet likdavo lietuviškos keramikos avangarde³. Pavyzdžiais čia gali būti kad ir porceliano technologijos įsisavinimas, eksperimentai keramikos kūrinio ir erdvės santykio paieškose, instaliacinio meno formose.

Menininkės kūrybinės raidos, posūkių ir juos atspindinčių darbų sąrašą išvardyti būtų nelengva, bet šiame straipsnyje to ir nesiekiamo. Dėmesį norėtūsi atkreipti į šiandieninę keramikės kūrybą, nes keliolika pastarųjų metų neabejotinai galime laikyti pačiu įdomiausiu ir produktyviausiu jos kūrybinės veiklos etapu⁴. Tad straipsnio *tikslas* būtų, atsižvelgiant į pagrin-

3 Pasak pačios menininkės, atėjus Nepriklausomybei, XX a. pab. – XXI a. pr. keramikos mene ryškiai pagausėjo inovacijų. To priežastimi tapo ir išsivadavimas iš kultūrinės izoliacijos, aktyvi integracija į tarptautinį kontekstą. Kūrybinį pakilimą lėmė dalyvavimas Lietuvos bei užsienio simpoziumuose, parodose, kur sukurti meno kūriniai pasižymėjo postmodernizmui būdingais bruožais: instaliaciškumu, ironija bei žaisme, kūno interpretacijomis, realistiškų objektų deformacija ar minimalizmu. Ir nors dar 1994 m. straipsnyje „Tikrovės atspindėjimo keramikoje pokyčiai“ dailėtyrininkė A. Aleksandravičiūtė teigė, jog lietuvių „keramikų darbuose klasikinio konceptualizmo nėra. Aliuzija ir metafora, o ne tiksli išgryninta idėja ir estetizuota forma, aiškiai išskiria lietuvišką „konceptualumą“ nuo klasikinio“, visgi aukščiau minėti bruožai paskatino tiek menininkės, tiek kitų Lietuvos keramikų kūrybos kaitą, papildė jų raiškos amplitudę.

4 Pasirinkti analizuoti pastarųjų metų dailininkės darbus nuspręsta ir dėl šio laikotarpio menininkės kūrybos ištirtumo stokos. Apie Keturakienės kūrybinį kelią straipsniuose rašė ne-



3. Aldona Keturakienė, *Dialogas* (instaliacijos Kaune, Ryšių istorijos muziejuje, fragmentas), 2005, kaulo porcelianas

Aldona Keturakienė, *Dialogue* (a fragment of installation in Kaunas Museum of Connections History), 2005

dines dabartinio laikotarpio Keturakienės parodas, jų meninį įtaigumą ir prasmę, panagrinėti atskirų dailininkės kūrinių specifiką, jų vaizdinę sandarą, taip pat ir pačios parodos, kaip meninės visumos, išraiškumą.

mažai menotyros (R. Purvinaitė, V. Savičiūnaitė, R. Pileckaitė, V. Ščiglienė), žurnalistikos (R. Kanopkaitė, R. Vaitiekūnaitė, Ž. Petrauskaitė, A. Jablonskienė) specialistų. Išsamią informaciją, istorinius bei faktologinius duomenis pateikė prof. A. Mačiulis knygoje *Dailė architektūroje*, supažindinęs su dailininkės darbais interjere. Enciklopedinės medžiagos galima rasti leidinyje *Kauno dailininkai. Pėdsakai laike* (2003). 2002 m. apie šią menininkę buvo išleistas dr. D. Zovienės parengtas albumas. Visgi pastarojo dešimtmečio darbai, kuomet autorė kūrė itin produktyviai ir novatoriškai, menotyrininkų buvo kur kas mažiau tyrinėti (čia galima prisiminti tik atskiras parodų recenzijų pastraipas kultūros dienraščiuose).

Taigi, kokias *parodas* ir *darbus* turėtume išskirti iš pastarųjų metų Keturakienės kūrybinio lauko ir kokius *parametrus* vertėtų išryškinti, kaip geriausiai apibrėžiančius autorės kūrybą? Arba tiksliau, kokios būtų tos ypatybės, kurios galėtų taikliausiai atspindėti menininkės darbų savastingumą bei specifiką?

Šiame straipsnyje nagrinėjami pastarojo dešimtmečio Keturakienės kūriniai, demonstruoti įvairiose personalinėse parodose. Aptariami ne tiek atskiri keramikos objektai, kiek iš jų susidedančios autorinės ekspozicijos, kurias galima traktuoti kaip vientisą siužetinę liniją bei plastinę kompozicinę išraišką turintį organizmą. Daugiau nei per dešimtmetį dailininkė surengė nemažai parodinių projektų. 2001–2004 m.



4. Aldona Keturakienė, Vytautas Valiušis, *Kontrastai*
(parodos Kaune, Keramikos muziejuje, fragmentas), 2005,
kaulo porcelianas, redukcinė keramika, juodoji keramika

Aldona Keturakienė, Vytautas Valiušis, *Contrasts* (a fragment
of the exhibition in Kaunas Ceramics Museum), 2005

eksponuotos parodos-instaliacijos: *Vaikiška geometrija*, *Prie slenkščio*, *Šviesa mano takui*, *Paskutinis sekmadienis*⁵. Produktyvūs Keturakienei buvo 2005-iejai. Tuomet parengta nemažai įdomių autorinių ekspozicijų, tokių kaip *Dialogas*, *Kontrastai*, *Tiltas tarp*⁶.

5 Paroda *Vaikiška geometrija* 2001 m. buvo surengta Keramikos muziejuje Kaune. Ekspozicija *Prie slenkščio* (kartu su tekstilininke Regina Sipavičiūte) rodyta 2002 m. „Akademijos“ galerijoje Vilniuje. Instaliacijos *Paskutinis sekmadienis* ir *Šviesa mano takui* sukurtos 2004 m. ir ne kartą demonstruotos įvairiose vietose, taip pat ir įžymioje 2006 m. Bornholmo keramikos meno bienalėje Danijoje.

6 *Dialogo* ekspozicija surengta Ryšių muziejuje Kaune. Tarptautiniame porceliano simpoziume „Idėja“ sukurtas darbas *Interjero detalė*, panaudotas kartu su tautodailininku Vytautu Valiušiu Keramikos muziejuje Kaune surengtoje parodoje *Kontrastai*. Personalinė ekspozicija *Tiltas tarp* rodyta „Eglės“ galerijoje Kaune.

Beje, pastarosios parodos idėja buvo pratęsta po poros metų įgyvendintame projekte *Po gundymo* (2007)⁷. 2008–2010 m. surengtos dar trys personalinės parodos: pirmiausia tai nepaprastai įtaigi instaliacija *Tylos saugotojai*, toliau miniatiūrų ekspozicija *Votai* ir personalinė paroda *Šalia jo – aš*⁸. 2013 m. dailininkė parengė dar dvi autorines ekspozicijas, kurių atidarymuose pristatyta ir jos išleista knyga *Porcelianas Lietuvoje*, menininkės rašyta net keletą metų.⁹

7 Ši paroda 2007 m. eksponuota LDS Kauno skyriaus galerijoje „Meno parkas“.

8 *Tylos saugotojai* demonstruoti Kauno miesto muziejuje 2008 m. *Votai* rodyti Kaune 2009 m. tekstilės galerijoje „Balta“. Personalinė paroda *Šalia jo – aš* 2010 m. taip pat eksponuota dailininkės pamėgtoje galerijoje „Balta“.

9 2013 m. pradžioje VDA „Titaniko“ salėse buvo eksponuota Ke-



5. Aldona Keturakienė, *Tiltas tarp* (instaliacijos Kaune, „Eglės“ galerijoje, fragmentas), 2005, kaulo porcelianas, metalo tinklas

Aldona Keturakienė, *A bridge in between* (a fragment of installation in Kaunas „Egle“ gallery), 2005

Išvardijus šias žymesnes dailininkės ekspozicijas, be abejonės, iškyla klausimas, kokie gi bendrumai jungia visus minėtus kūrybinius projektus? Jų pagrindu, remiantis *tipologinės analizės* metodu, pabandytume išskirti ir aptarti tam tikrus ypatumus, būdingus visoms čia paminėtoms parodoms, kartu ir visai pastarojo laikotarpio Keturakienės kūrybai. Šiais ypatumais galime laikyti tam tikrus menininkės ekspozicijose pasikartojančius ir jas apibrėžiančius principus: *instaliaciškumą, daugiaelementiškumą, kūrinių kartotę, keramikos darbų ar tam tikrų jų detalių mobilumą, modulinį elementų panaudojimą, aktyvų kūrinių ir*

turkienės paroda *Ritmai*. Tais pačiais metais dailininkės individualią parodą pamatėme Nacionalinio M. K. Čiurlionio dailės muziejaus centrinių rūmų salėse.

erdvės santykį, vaizdo scenografiškumą, profesionalią medžiagiškąją kokybę, spalvos prasmę ir įtaigą bei tematikos daugiaprasmiškumą.

Pristatydami šių principų atskleidimą Keturakienės kūriniuose, be abejonės, galime pradėti nuo pirmojo iš jų – *instaliaciškumo*, kuris glaudžiai siejasi ir su kitomis dailininkės kūrybai būdingomis ypatybėmis. Akivaizdu, kad visi, kas yra matę menininkės parodas, galėjo įsidėmėti joms būdingą instaliacinį pobūdį. Viena ar kita menininkės ekspozicija nėra vien atskirų kūrinių junginys. Dažniausiai tai iš kelių (ar keliolikos) keramikos objektų „surežisuotas“ ansamblis, kuriam sukurti pasitelkiami įvairūs jį jungiantys ir vienijantys elementai. Tai – patys darbai, jų detalės, ekspozicinė įranga (metalo konstrukcijos, troseliai, virvės, tinklai ir kt.),



6 Aldona Keturakienė, *Tylos saugotojai*
(instaliacijos Kaune, Kauno miesto muziejuje, fragmentas),
2008, kaulo porcelianas, juodoji keramika

Aldona Keturakienė, *Saviors of the silence*
(a fragment of installation in Kaunas City Museum), 2008

taip pat atsakingai parinkta ekspozicinė erdvė bei švieša. Nedidelės, tiksliai apgalvotos, įdomios ekspozicijos (sutelpančios vienoje salėje ar patalpoje) yra pastarųjų metų Keturakienės surengtų projektų *credo*. Neabejotinai visi šiose parodose demonstruoti kūriniai buvo išdėstyti taip, kad tarpusavyje palaikytų idėjinius bei estetinius dialogus, būtų glaudžiai susieti su aplinka bei plastiškai ir konceptualiai sudarytų vientisą darinį¹⁰.

Instaliaciškumas Keturakienės parodose yra susietas su ekspozicijos *daugiaelementiškumu*, taip pat su *kūrinių kartote*¹¹. Kiekvienas menininkės projek-

tas, be abejonės, yra naujas autonomiškas pasirodymas. Tačiau juose įdomu pastebėti tai, kad kai kurie dailininkės darbai, įtraukti į vieną ar kitą šiandieninę ekspoziciją, yra įgyvendinti dar XX a. paskutiniame dešimtmetyje (~1994–1996). Rodomi naujoje situacijoje jie išreiškia jau visai kitas idėjas. Taip ne kartą išmaniai panaudoti darbai *Baltas kelias*. *Rankšluostis* (1991), *Tėvo marškiniai* (1995), *Vaikiška geometrija* (2001), *Interjero detalė* (2005) bei kiti kūriniai, įvairiose versijose atsiskleidę skirtingais kompoziciniais bei prasminiais pavidalais. Tarkime, tarptautiniame porceliano simpoziume „Idėja“ sukurta *Interjero detalė*, eksponuojant šį kūrinį M. Žilinsko dailės galerijoje, buvo pakabinta erdvėje, porceliano vazas įtaisius metalinėje konstrukcijoje¹². Darbas atrodė it moderni,

demonstravimas kitose parodose.

10 Beje, šios ekspozicijos niekada nebūna perkrautos: jas galima apžvelgti laisvai, nesiblaškant, susikaupus. Tarp atskirų kūrinių ar elementų išlaikomas distancinis nuotolis. O tai, regis, pagrįstai siejama ne tik su tam tikru idėjiniu parodos lauku, bet ir su čia dominuojančia trapia, iš arti žiūrinenti patogia medžiaga – porcelianu.

11 Čia turimas galvoje ne kūrinių tiražavimas, bet jų pakartotinis

12 Indo forma ir paskirtis šiame kūrinyje tarsi išlieka, bet, re-

iššaukianti aplinkos (pvz., kokio nors baro interjero) puošmena. Tuo tarpu Keramikos muziejuje kartu su tautodailininku Vytautu Valiušiu vykusiame parodoje *Dialogas* tie patys porcelianiniai elementai, eksponuoti greta juodosios keramikos ant salės grindų, turėjo jau visiškai kitokią (sakralių ir modernių indų/pasaulių(?) bei skirtingų technologijų priešpriešų) prasmę.

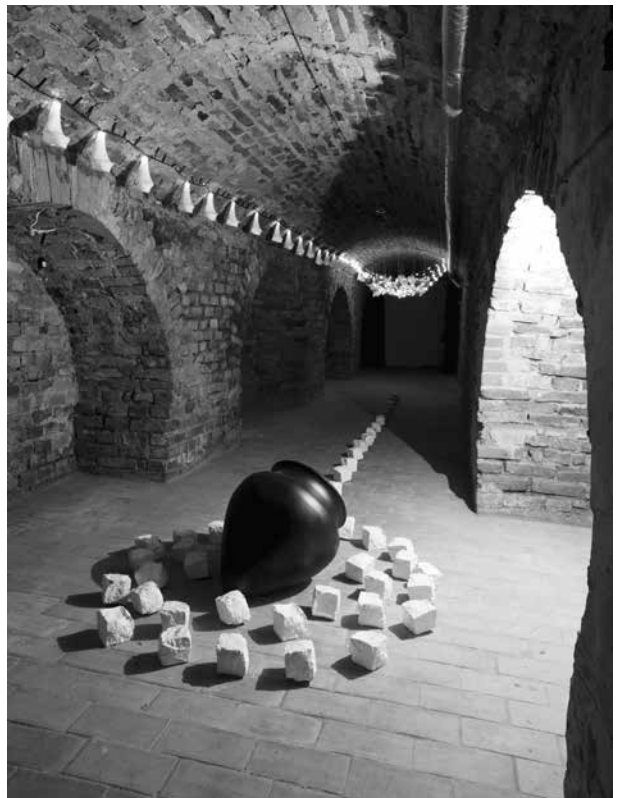
Dar viena ypatybė, pratešianti instaliaciškumo ir kūrinių bei jų elementų kartojimosi parodose sklaidą, yra ta, jog nemažai menininkės kūrinių esti *mobilūs* patys savaime, tad gali keisti savo išorinį pavidalą, sukonstravimo metodą, tuo pačiu ir vaizduojamąją įtaigą bei regimąjį modelį¹³. Tokie kūriniai (*Balta lentynėlė* ar *Vietoj sodybos*) mums liudija, jog Keturakienės parodiniai projektai dėl savito dailininkės kūrybinio principo turi galimybę atsinaujinti ir pasižymėti individualumu: perkomplektuodama jau anksčiau įgyvendintus objektus arba papildydama juos atskiromis detalėmis, dekoru autorė nesikartoja, o kaskart brandina naują idėją, kurią išsako jai skirtoje, kitoje formoje.

Kūrinių mobilumui talkina ir tai, jog daugelis Keturakienės keramikos darbų yra pagrįsti *modulio* principu. Cituojant pačią dailininkę, jis buvo pamėgtas ne tik dėl lengvesnės galimybės kūrybiškai suvaldyti architektūrinės erdves ar išplėtoti kūrinių kompoziciją, bet ir dėl praktinių sumetimų. Modulinė keramika, pasak menininkės, turi daug privalumų: atskiras nedidelio formato detales galima lengviau sumontuoti, pavienius elementus kokybiškiau ir taupiau degti, o nepavykusį ar sudužusį elementą nesunku pakeisti nauju¹⁴. Tokiu būdu sukurtas pavyzdys galėtų būti etapinis darbas *Tėvo marškiniai* (iš daugiau nei trijų šimtų vienetų įvairaus molio plokštelių į vientisą pagrindą

miantis postmodernistine meno pozicija (kur indas gali intriguojančiai dalyvauti laisvųjų menų „žaidimuose“), porcelianinės vazos čia pasitelkiamos ne funkciniais, o konceptualiems parodiniams tikslams.

13 Raimonda Kogelytė, „Jubiliejinė paroda – žvilgsnis atgal, žingsnis pirmyn“, in: *Kauno diena*, 1995 11 25, p. 21.

14 Aldona Keturakienė. *Šiuolaikiniai lietuvių dailininkai*: Albumas, sudarytoja ir teksto autorė Danutė Zovienė, Vilnius: LDS Dailės leidybos ir informacijos centras, 2002, p. 7.



7. Aldona Keturakienė, *Votai* (paroda Kaune, tekstilės galerijoje „Balta“), 2009, kaulo porcelianas, tekstilė, ekspozicinė konstrukcija
Aldona Keturakienė, *Votive offerings* (exhibition in Kaunas textile gallery „Balta“), 2009

sujungta mobili modulinė kompozicija), demonstruotas ne vienoje ekspozicijoje.

Grįžtant prie menininkės parodų instaliacinio pobūdžio, norisi išskirti ir jos projektuose išryškėjantį *aktyvų kūrinių ir erdvės santykį* bei savotišką *erdvės konceptualumą*. Ekspozicijoje dislokuotų keraminių objektų ir juos supančios erdvės sąveika parodose yra jaučiama visuomet, aplinka čia tarsi prisodrinama sunkiai nusakomo emocingumo, žiūrovą veikiančios atmosferos. Tai įgyvendinama atsakingai išdėstant keraminius objektus, pasitelkiant jiems svarbų apšvietimą¹⁵. Natūralu, kad tam tikslui pasiekti dailininkė savo

15 Reikėtų pastebėti, kad nuo XX a. pab. keramikai rimčiau susidomėjo šviesos teikiamomis galimybėmis tiek pabrėžiant kūrinio formą, tiek išryškinant jo idėją.

kūriniams labai rūpestingai renkasi eksponavimo vietas ir visuomet išgyvena dėl įvairių ekspozicinių situacijų¹⁶. Galerijų ar muziejaus salių patalpos, be jokios abejonės, turi tikslingai tarnauti menininkės „pasirodymui“, padėti įvaizdinti ir įprasminti darbus bei sukurti tam tikrą aurą. Elementų (ar atskirų kūrinių) išdėstymo būdas vienas kito atžvilgiu patalpoje yra režisuojamas, ekspozicijoje neretai sukuriama tam tikra literatūrinė pasakojimą, atskleidžiantį parodos naratyvą, kūrinio metaforinę bei emocinę išraišką. Taigi eksponavimo erdvė parodose suvokiama ne kaip neutralus fonas kūriniams, bet kaip kontekstas, apsprendžiantis tarpusavio santykius tarp įvairių objektų ir tampantis aktyviu atskirų darbų bei jų visumos poveikio ar net interpretacijos dalimi. Visa tai gali būti susieta su savotišku spektaklio kūrimu: kaskart žvelgdami į vieną ar kitą menininkės parodą, matome lyg ir naują teatrinę *scenografiją*, naujai surežisuotą instaliaciją, kurioje nors tvyro jau kitas siužetas bei emocinė aura, bet visgi stebėdami parodą prisimename ar joje atpažįstame tam tikrus keraminius „veikėjus“ iš praeities.

Viena iš stipriųjų dailininkės kūrybos ypatybių yra jos profesionaliai įvaldyta *medžiagiškoji* raiška, o jei tiksliau – gebėjimas dirbti su įvairiomis keraminėmis medžiagomis, pasiremiant skirtingomis technikomis bei dekorais. Keturakienės darbai buvo daromi iš molio, šamoto, porceliano, o šis ypač pamėgtas pastaraisiais dešimtmečiais. Platus kūrinių technologinio įgyvendinimo spektras liudija ypatingą amato išmanymą, be kurio būtų sunku žengti įdomesnės plastinės raiškos link, be to, negimtų ir naujos medžiagiškosios kokybės, pavyzdžiui, šamoto ir porceliano deriniai, menininkės darbuose dominantys ne tik paprastą žiūrovą, bet ir kolegas keramikus¹⁷. Pastarųjų dešimtmečių speciali-

zavimasis porceliano įvaldymo linkme, regis, nulėmė tai, kad dailininkės porceliano kūryba gali būti itin įvairi: elegantiška, demonstruojanti medžiagos grožį, trapumą, kita vertus, tarsi laužanti šios medžiagos prigimtį, plėtojanti deromantizuotą kryptį¹⁸. Dar viena ypatinga menininkės kūrybos savybė – įvairialypio *dekoru* kūriniams taikymas. Matome spalvinį, reljefinį, pieštą, pjaustytą, lipdytą, plėvele dengtą dirbinių dekorą ir jo variacijas¹⁹. Dailininkės kūriniuose dekoras gali būti ženklus, iliustratyvus, traukiantis akį ir vos pastebimas formos papildinys. Reikšminga čia yra ir kiaurymė, dirbiniams suteikianti vitražiško, ažūriškumo. Faktūrinis, į keramiką įrėžtų linijų dekoras tarytum užfiksuoja dailininko rankų prisilietimą, parodo medžiagos plastines savybes. Visgi porcelianiniai objektai labiausiai spinduliuoja preciziška švara, jiems būdingas minimalistinis taupumas. Taip į svarių meninių vertybių rangą Keturakienės kūriniuose iškeliamos medžiagos apdirbimo savybės, jos estetika.

Su medžiagiškumo išraiška menininkės kūryboje neabejotinai glaudžiai susietas ir jos kūrinių *koloritas*, dažniausiai nulemtas mėgiamiausios keraminės masės – baltojo porceliano. Balta – neabejotinai dominuojanti dailininkės kūrinių spalva, nešanti tiek estetinį, tiek prasminį krūvį, pati savaime šiek tiek vibruojanti ir nuo naudojamo porceliano (lietuviško ar angliško, matinio ar blizgaus) kokybės²⁰. Ši spalva menininkės kūriniuose dažniausiai išreiškia taurumo, dvasinės švaros, sakralumo, egzistencinės giedros nuostatas. Ekspozicijose matomi balti keramikiniai daiktai, atrodo, pirmiausiai skiriami ne žmogaus buičiai, bet žmogaus dvasiai. Kartu tai gali būti ir moters „daiktai“, susieti su kasdieniniais jos gyvenimo veiksmis ar ritu-

16 Pvz., menininkė labai džiaugėsi jos dviejų itin didelių instaliacijų *Šviesa mano takui* ir *Paskutinis sekmadienis* (abi ~500×300 m) išeksponavimu Europos keramikos meno bienalėje Bornholme, kur joms buvo paskirtos dvi atskiros salės; Raimonda Kogelytė-Simanaitienė, „Europos šiuolaikinės keramikos bienalė“, in: *Dailė*, Vilnius, 2010, Nr. 2 (56), p. 61.

17 Raimonda Kogelytė, *op. cit.*, p. 21.

18 *Ibid.*, p. 21.

19 *Ibid.*

20 Keturakienės kūrybos apžvalgai skirtame albume teigiama, kad menininkei visuomet imponavo balta spalva, kuri kaip leitmotyvas kartojosi visoje jos kūryboje: dar kūrybinio kelio pradžioje ji pradėjo piešti ir tapyti antglazūriniais ar poglazūriniais dažais ant pramoniniu būdu gaminamų baltų lėkščių ar jų šukių; *Aldona Keturakienė*, p. 4.

alais (instaliacija *Votai*). Šalia baltojo porceliano, menininkės parodose gali atsirasti tamsus juodosios keramikos indas, redukuoti bordo spalvos, rusvų molio tonų elementai²¹ (parodos *Kontrastai*, *Tylos saugotojai*). Jie mums galimai nurodo kompozicinius ekspozicijos akcentus, demonstruoja parodos (ar kūrinio) ašis, tačiau vis dėlto visuomet telieka tik papildomi informacijos nešėjai baltuosiuose menininkės pasakojimuose.

Temų ir įvaidžių daugiaprasmiskumas. Keturakienės projektų tematika gana plati, bet kalbant apibendrintai, labiausiai ji susieta su asmeniniu dailininkės gyvenimu, yra emocinė, išjausta, kartu ir bendražmogiška. Parodose nėra išreiškiami dirbtinai sugalvoti siužetai. Kūrinių idėjas dailininkei dažniausiai neša sutiktų žmonių, netekčių ar netgi prabėgusių istorinių įvykių atsiminimai. Laisvės kelias, draugų ir pažįstamų žmonių vertinimas, tarpusavio santykiai, brangūs praities daiktai išnyra iš prisiminimų srauto ir dažniausiai tampa vienos ar kitos ekspozicijos atsiradimo pretekstu. Kadangi tematika labiausiai remiasi pojūčiais bei jausmais, ekspozicijos alsuoja emocijumu, o jose panaudoti kūriniai (ar elementai) – tų emocijų ženklai – dažniausiai perskaitomi per kiekvieno iš mūsų patirties ir pajautos prizmę. Menininkės kūrybai yra svarbus literatūrinis pradai²²: žvelgdamas į jos kompozicijas seki pasakojimą per daiktus, juos supančią erdvę. Bet visgi autorės siūlomą siužetą „skaitai“ ne tiesmukai: ji tiesiog spėji ar aiškiniesi, pasitelkęs keramikinių daiktų užuominas, detales ar formas. Tokia, pavyzdžiui, yra ekspozicija *Votai*, gimusi kaip menininkės padėka už sėkmingai susiklosčiusį kūrybinį bei asmeninį gyvenimą. Šie atsidėkojimą išreiškiantys ženklai visuomet domino dailininkę. Senais laikais jie buvo daromi iš vaško, keramikos, vėliau – iš brangiųjų metalų. Keramikės įgyvendinti iš porceliano jie tarsi įgijo ypatingą, baltos spalvos gaubiamą sakralumą²³. Kitas įdomus motyvas,

panaudotas keliose Keturakienės parodose, – porcelianinė sąvarža. Pasak autorės, sąvaržų atsiradimo priešistorija tokia: kartą kišenėje užčiuopusi sąvaržėles dailininkė prisiminė žmones, su kuriais jai teko bendrauti skirtingais gyvenimo etapais. Sąvaržėlės motyvas tapo tarsi laidininkas tarp įvairių asmeninių ryšių: tų, kurie išliko artimais žmonėmis, draugais, ir tų, kurie pasitraukė iš menininkės gyvenimo. Sąvaržas ekspozicijoje *Tiltas tarp* ji dekoravo mėlynai ir raudonai, tarsi pabrėždama pamirštų ir esamų žmonių santykį, projekte *Po gundymo* keletą jų ištapė juodais ornamentais, o didžiąją dalį paliko baltos spalvos...

Apibendrinant aukščiau išsakytas mintis norėtusi akcentuoti, kad šiandieną meniniame gyvenime aktyviai dalyvaujanti keramikė balansuoja ant modernistinio ir postmodernistinio meno ribos. Pastarųjų metų dailininkės keramika yra itin įvairi: ji tarpsta plačiame (erdviškumo – statikos, trapumo – monumentalumo, dekoratyvumo – skulptūriškumo bei kitų prieštarų) intervale. Keturakienės darbus būtų galima priskirti struktūriškai moderniosios keramikos tendencijai, tarsi konstruojančiai kūrinčius iš atskirų elementų, kur kompozicinė vaizdinė kūrinio sandara remiasi vieno ar kelių elementų daugybiniu pasikartojimu. Jai svarbios išlieka asmeninės emocijų pajautų, ženkliško kūrinio perteikimo galimybės. Kartu jos darbai grindžiami instaliacine išraiška, konceptualia idėja²⁴. Neveltui Keturakienė buvo ilgametė tarptautinio porceliano simpoziumo „Idėja“ vadovė – nenuilstanti paieška meninių idėjų lauke ją lydi be paliovos. Kaip dėstytoja ir kaip kūrėja, dailininkė neabejotinai išlieka svarbia asmenybe tarp Kauno keramikų, o jos surengtos personalinės ekspozicijos, liudijančios asociatyvinę ir daugiaprasmę kūrybos sampratą, dažniausiai tampa įvykiu šios srities atstovams ir stebėtojams.

Gauta 2012-11-15

21 Ne porceliano, o kitų masių panaudojimas žiūrovui primena ir apie tai, kad menininkė puikiai išmano įvairius profesionalius techninius keramikos sprendimus.

22 Tą, beje, įrodo ir jos personalinių parodų pavadinimai.

23 *Votų* prototipu Keturakienei tapo kadaise su vyru rinkti jūros

nugludinti akmenėliai.

24 Tai visų pirma menininkę priartina prie postmodernistinio meno išeitinių pozicijų.

LITERATŪRA

- Aldona Keturakienė. *Šiuolaikiniai lietuvių dailininkai*: Albumas, sudarytoja ir teksto autorė Danutė Zovienė, Vilnius: LDS Dailės leidybos ir informacijos centras, 2002.
- Aleksandravičiūtė Aleksandra, „Tikrovės atspindėjimo keramikoje pokyčiai“, in: *Kultūros barai*, 1994, Nr. 10, p. 35–39.
- Keturakienė Aldona, *Porcelianas Lietuvoje*, Vilnius: VDA leidykla, 2013.
- Kauno dailininkai. Pėdsakai laike*: Albumas, sud. Dalia Draugelienė, Kaunas: LDS Kauno skyrius, 2003.
- Kogelytė Raimonda, „Jubiliejinė paroda – žvilgsnis atgal, žingsnis pirmyn“, in: *Kauno diena*, 1995 11 25, p. 21.
- Kogelytė-Simanaitienė Raimonda, „Dešimtasis „Idėjos“ puslapis“, in: *Literatūra ir menas*, 1999 09 18, p. 10.
- Kogelytė-Simanaitienė Raimonda, „Europos šiuolaikinės keramikos bienalė“, in: *Dailė*, 2010, Nr. 2, p. 61–67.
- Lietuvos dailės istorija*, sudarytojas Alfonsas Andriuskevičius ir kt., Vilnius: VDA leidykla, 2002.
- Mačiulis Algimantas, *Dailė architektūroje*, Vilnius: VDA leidykla, 2003.
- Ščiğlienė Vaida, „Lietuvos keramika: istorija ir nūdiena“, in: *Dailė*, 2002, Nr. 2, p. 91–95.
- Valiuškevičiūtė Apolonija, *Kauno dailės institutas 1940–2000*, Kaunas: J. Petronio leidykla, 2002.
- X-ojo tarptautinio kaulinio porceliano paroda*: Katalogas, sudarytoja Aldona Keturakienė, Kaunas, 2006.

THE ARTISTIC FEATURES OF POTTERY IMAGES IN THE CONTEMPORARY ART OF ALDONA KETURAKIENE

Raimonda Kogelyte-Simanaitiene

SUMMARY

KEYWORDS: decor, space, installation, pottery, exhibition, porcelain, project, materiality, mobility, module.

In the article *The structure features of poetry images in the contemporary art of Aldona Keturakienė* written by Raimonda Kogelytė-Simanaitienė, the last decade of the creative artworks which were exhibited in personal exhibitions-projects have been analysed. Aldona Keturakienė is a well-known ceramic artist and professor at the Kaunas faculty of Vilnius Academy of Art. The

path of creativity for Keturakienė started in the middle of the 1980s when the artist tried some different spheres of pottery. In her time she created decorative and domestic crockery, monumental art pieces for the interior, along with figurative plastic art. But probably the most important thing is the fact that even nowadays when the spectrum of plastic abilities is increasing and changes in pottery are emerging, Aldona Keturakienė was almost every time at the vanguard of Lithuanian pottery. Since the year 2000 Keturakienė has had over 10 personal exhibits-projects, which were characterised by integrity and with the deliberate decision of installation.

The article states that recent exhibitions have highlighted the artist's penchant for metaphoric theme, reflected with personal memories and the reflections of events in life. The projects also show an original composition - the plastic visual structure. This structure has been highlighted by analysing the artistic qualities of the active pottery work and the space ratio, the works' mobility and frequency, the use of a modular piece in art work, the meaning and hypnotism of colour which is certainly typical for the artist's exhibitions and also for the individual works in it and governs the work figurativeness, forming and helping to reveal the artist's creative semantic field. It was stated that the artist's ceramics are very diverse: it balances in wide range of contradictions such as, spatiality - statics, brittleness - monumental. Artists' works are always based on an idea and Keturakienė herself, as a lecturer and as an artist undoubtedly remains an important personality among Kaunas ceramics artists.