

ARCHITEKTŪRA KAIP SOCIALINIŲ PROCESŲ MIKROMODELIS: MOKSLININKŲ NAMŲ VILNIUJE STUDIJA

Ūla Tornau

VILNIAUS DAILĖS AKADEMIJA

Maironio g. 6, LT-01124 Vilnius

ulatornau@yahoo.com

Šiame straipsnyje į vadinamuosius Mokslininkų namus žvelgiu kaip į „stalininės“ Sovietų Sąjungos architektūros, planavimo, socialinės inžinerijos ir būsto politikos pavyzdį. Per atvejo studiją bandau atskleisti ir sovietinių lietuviškų pokario vizijų ir realybės prieštaras Vilniuje, kurios architektūroje reiškėsi taip pat kaip ir daugelyje kitų sričių. Šiame tyrime buvo svarbu palyginti dvi pokariu koegzistavusias realybes, kurios iš tiesų stipriai viena nuo kitos skyrėsi – oficialiųjų vizijų, planų propagandos sluoksni bei sudėtingą pirmojo pokario dešimtmečio tikrovę, kurioje buvo bandoma oficialiuosius planus realizuoti. Būtent architektūra ir erdvės išplanavimas bei paskirstymas čia atskleidžia daug socialinio gyvenimo aspektų, kurie plėtojosi tiek šiame name, tiek ir visoje sistemoje. Mokslininkų namai suvokiami kaip tam tikras Vilniaus pokario realybės mikromodelis.

REIKŠMINIAI ŽODŽIAI: pokaris, architektūra, socialinė tvarka, mikromodelis, rezidencinė architektūra, oficialiosios vizijos, elitinis būstas, komunalinis būstas.

Po Hirosimos atominio bombardavimo Stalinas paklausė Mokslų akademijos prezidento Vavilovo:

„Tai ką, prašiko bombą jūsų mokslininkai?“

„Ne, drauge Stalintai, eilėse prastovėjo.“

Įžūlus atsakymas išgelbėjo prezidentą. Mokslui buvo skirtos didžiulės lėšos.¹

Mokslininkų namai šiandien mums yra sovietinio ir apskritai modernaus Vilniaus ikona. Ja šis elitinis pastatas tapo jau XX a. 6 dešimtmetyje. Daugiabučio su smaile užsibaigiančiu bokšteliu (baigtas statyti 1951), dienos ir nakties vaizdai mirgėjo 1952 ir 1953 m. lietuviškoje spaudoje, kol 1954 m. prasidėjo kova už statybų modernizavimą, piginimą ir racionalizavimą. Tuomet urbanistiniu idealu tapo masiniai „chruščiovkių“ kvartalai. Susidomėjimas Mokslininkų namais vėl grįžo pastarąjį dešimtmetį drauge su Lietuvos sovietinės architektūros istorijos revizija.

¹ 5 deš. sovietinis anekdotas; Петр Дружнин, *Идеология и филология*. Ленинград, 1940-е годы, 2012, p. 219.

Šiame straipsnyje į vadinamuosius Mokslininkų namus žvelgiu kaip į „stalininės“ Sovietų Sąjungos² architektūros, planavimo, socialinės inžinerijos ir būsto politikos pavyzdį. Pagrindinis straipsnio tikslas yra papildyti pastaraisiais metais pasirodžiusias publikacijas apie Vilniaus sovietinimą ir sovietinio Vilniaus centro kūrimą duomenimis apie įvairius šio proceso aspektus, šio proceso kompleksiskumą ir dažnai prieštaringumą. Vilniaus sovietinimas neapsiribojo ideologinių simbolių perkūrimu, naujos Tarybų aikštės ir paradinio urbanizmo konstravimu, o daugelis suplanuotų esminių miesto akcentų galiausiai nebuvo įgyvendinti. Nemažai prieštarų atsiskleidžia tyrinėjant konkrečius laikotarpio atvejus. Todėl tyrime išsikeltas uždavinys per vieno pastato architektūros ir erdvės išplanavimo bei paskirstymo analizę parodyti socialinio gyvenimo aspektus, kurie skleidėsi tiek šiame name, tiek ir platesnėje tikrovėje. Nepaisant to, kad straipsnyje pasirinkta kalbėti apie labiau privilegijuotos laikotarpio socialinės grupės aplinką, Mokslininkų namai čia suvokiami kaip tam tikras Vilniaus pokario realybės mikromodelis.

Per atvejo studiją bandau atskleisti sovietinių pokario vizijų ir realybės prieštaras Vilniuje, kurios architektūroje reiškėsi taip pat kaip ir daugelyje kitų sričių. Šiame tyrime buvo svarbu palyginti dvi pokario koegzistavusias realybes, kurios iš tiesų stipriai viena nuo kitos skyrėsi – oficialiųjų vizijų, planų, propagandos sluoksnį bei sudėtingą pirmojo pokario dešimtmečio tikrovę, kurioje buvo bandoma tuos oficialiuosius planus realizuoti. Be to, ir pati oficialiojo diskurso retorika nebuvo nuosekli ir pasižymėjo nuolatine kaita.

Viena vertus, šis prabangus gyvenamasis namas, suprojektuotas pagal 1946 m. Sovietų Sąjungos Ministrų tarybos nutarimą ir iš pat pradžių paskirtas LSSR mokslų akademijai, buvo pastatytas Lietuvos elitui –

labiausiai pasižymėjusiems mokslininkams ir menininkams. Kita vertus, elito realybę pakoregavo vidinės oficialiosios retorikos prieštaros, pokario skurdas ir milžiniškas gyvenamojo ploto stygius jaunos sovietų respublikos jaunoje sostinėje (iki karo Vilnius sostinės statusą gavo tik nominaliai, miesto plėtros darbai nebuvo prasidėję).

Pastatas projektuotas pagal 1947 m. italų kilmės Leningrado (dab. Peterburgas) architekto Džovanio Rippos (rus. Джованни Альбертович Риппа) projektą kaip paradinis nomenklatūros daugiabutis. Jis turi funkcinius prototipus Maskvoje ir kitose posovietinėse sostinėse – Kijeve, Minske, Taline ir kt. Kita vertus, beveik iškart nuo statybų pabaigos jis buvo transformuotas ir pritaikytas Vilniaus pokario realybei, kurioje būsto problema buvo viena iš opiausių – trūko ploto, daugelis namų buvo skurdūs, ištisi miesto rajonai neturėjo komunalinių patogumų.

Vienas straipsnyje keliamų klausimų yra bandymas suprasti ir paaiškinti šių kraštutinių kontrastų koegzistavimą – kaip galėjo profesoriaus šeima gauti 200 kv. m butą tuo metu, kai sovietų egalitarinėje valstybėje *par excellence* gyvenamojo ploto žmogui norma Vilniuje buvo 6,2 kv. m? Ko siekta tokiomis privilegijomis? Kaip jos atsispindėjo žmonių veikimo erdvėje, kokias architektūrinės formas įgijo? Kaip tos privilegijos buvo realizuojamos tikrovėje? Kokią vietą Mokslininkų namai užėmė idealiam Vilniaus urbanistiniame plane? Straipsnyje bandau pademonstruoti pokario Vilniuje koegzistavusius paradoksus pačiame miesto centre ir parodyti, kaip jie skleidėsi Mokslininkų namų daugiabučio architektūroje ir erdvės perskirstyme. Mokslininkų namai čia analizuojami kaip ryškus atvejis, kuriame susitelkė vizijų ir tikrovės kontrastai.

Tokį kultūrologinį požiūrį į architektūros pastatą įkvėpė šiuolaikinės materialiosios kultūros archeologo Victorio Buchli 1999 m. knygoje *An Archeology of Socialism* atliktas SSRS liaudies finansų komisariato (rus. trumpinys Наркомфин) komunalinio daugiabučio Maskvoje tyrimas, kuris pademonstravo, kaip

2 Sovietologas Davidas L. Hoffmannas stalinizmą apibrėžia kaip „Stalino valdymo laikotarpiu Sovietų valdžios instutualizuotų principų, veiklos strategijų ir praktikų visumą“. Straipsnyje laikysiuosi šio apibrėžimo; žr. David Hoffmann, „Introduction“, in: *Stalinism. The Essential Readings*, ed. D. L. Hoffmann, Hoboken: Blackwell Publishing, 2003, p. 2.

architektūra atspindi platesnius laikmečio socialinius procesus. Iš esmės V. Buchli aprašo materialiosios kultūros istoriją, o atrastuose daiktų naratyvuose ieško diskursyvių prieštarų, vadinamų „trūkių“, kurie tam pa daiktiniu reikšmingų istorinių prieštarų įrodymu³. Šiame darbe laikomasi požiūrio, kad architektūra yra įtakojama ypač gausių savo laikotarpio faktorių ir todėl jos kontekstualus tyrinėjimas gali daug atskleisti ne tik apie ją pačią, bet ir apie plačius ją suformavusios kultūros sluoksnius. Manau, kad tai ypač taikytina rezidencinei architektūrai, kadangi būsto politika esant įvairiems režimams buvo svarbus socialinės kontrolės instrumentas. Sovietinėje sistemoje būstas buvo nacionalizuotas, jį kontroliavo valstybė, o gyvenamojo ploto nuolatos trūko dėl staigios urbanizacijos, o vėliau – karo nusiaubtų miestų. Suprantama, kad nuolatinėmis būsto deficito sąlygomis jis tapo labiausiai geidžiamu laimėjimu. Sovietinei valstybei būstas buvo viena svarbiausių gundymo priemonių jos atlygio ir privilegijų sistemoje. Iš esmės būsto reikalai buvo administruojami miesto darbo žmonių deputatų tarybų vykdomųjų komitetų per piliečių darbovietes. Sovietinio avangardo architektams iki XX a. 4 deš. pradžios buvo itin svarbu eksperimentuoti rezidencine architektūra, nes socialinės reformos jų požiūriu prasidėjo nuo esminio ir totalaus erdvės persikirstymo. Revoliuciją jie suvokė prasidedant nuo namų, darbo, laisvalaikio erdvių. Mus dominantį pokario laikotarpį taip pat galima apibūdinti kaip tam tikru erdvinės kaitos momentu, tik šiuo atveju tai buvo posūkis neotradicionalizmo link⁴. Šią tezę patvirtina ir Mokslininkų namų daugiabutis, tapęs vienu ryškiausių pastatų pokario Lietuvoje⁵.

3 Victor Buchli, *An Archeology of Socialism*, London: Berg, 1999.

4 Stalino epochos tyrinėtojai ši 4 deš. oficialiosios sovietinės ideologijos posūkį neotradicionalizmo link laiko sovietų kultūros kaitos momentu arba „kultūros posūkiu“. Šis požiūris moksle įsitvirtino 1946 m. po Nikolajaus Timaševos išleistos knygos *Didysis atsitraukimas: komunizmo Rusijoje plėtra ir žlugimas* (angl. *The Great Retreat: the Growth and Decline of Communism in Russia*), išleistos Niujorke.

5 Vladislovas Mikučianis, *Norėjau dirbti Lietuvoje*, Vilnius: VDA leidykla, 2002, p. 78.

Straipsnį sudaro kelios dalys, kadangi šio pastato istoriją buvo užsibrėžta lokalizuoti platesniame geografiniame ir kultūriniame kontekste. Pirmiausia bandoma išsiaiškinti Mokslininkų namų reikšmę 1948 m. Vilniaus miesto centrinės dalies rekonstrukcijos projekte, aptarti pokarinį Sovietų Sąjungos susidomėjimą mokslo sritimi, kuris pasireiškė ir svarbiuose architektūros projektuose. Čia buvo svarbu įvardyti elitinių sovietinių gyvenamųjų namų prototipus ir pažvelgti, ar panašiomis savybėmis pasižymėjo ir Mokslininkų namų projektas. Galiausiai straipsnyje bus aptarti Mokslininkų namų architektūros ir gyvenamosios aplinkos bruožai bei projekto neatitikimas realiam pastato panaudojimui.

Sovietinė Lietuvos rezidencinė architektūra kol kas nėra sulaukusi didesnio tyrinėtojų dėmesio. Rašyta apie daugiabučių statybos ideologijos ir technologijų kaitą po 1954 m.⁶, Regina Lakačiauskaitė ir Dangė Čebatariūnaitė publikavo apžvalginius straipsnius apie butų interjerus sovietiniu laikotarpiu⁷, tačiau pirmojo pokario dešimtmečio gyvenamoji architektūra kol kas nėra patekusi į atidesnio tyrimo lauką. Šiame straipsnyje bandoma pasinaudoti per pastarąjį dešimtmetį išryškėjusių keleto disciplinų žvilgsnių į pokario Vilnių patirtimi ir architektūrą tyrinėti kaip labai svarbų laikmečio socialinių procesų produktą. Architektūros istorikai Vaidas Petrusis ir Marija Drėmaitė savo darbuose yra apibendrinę gausią vaizdinę ir archyvinę medžiagą apie pokario Lietuvos architektūrą ir urbanistiką, ją suklasifikavę, susieję su laikmečio

6 Marija Drėmaitė, „Housing in Estonia, Latvia, Lithuania, and Poland, 1850–2010, Review of Historiography“, in: *Tensions of Europe/Inventing Europe*, Working Paper, Nr. 2011_02, [interaktyvus], [žiūrėta 2014-04-12], http://www.tensionsofeurope.eu/www/en/files/get/publications/WP_2011_02_Dremaite.pdf.

7 Dangė Čebatariūnaitė, „Ideologija fizinėje erdvėje, butų interjerai sovietinėje Lietuvoje „atšilimo“ laikotarpiu“, in: *Naujasis Židinys-Aidai*, 2006, Nr. 8, p. 329–338; Regina Lakačiauskaitė, „Miestiečio butas sovietų Lietuvoje 1945–1990 m.“, in: *Naujasis Židinys-Aidai*, 2010, Nr. 1–2, p. 13–22.

politiniais, ekonominiais ir technologiniais procesais⁸, tačiau atskirų pastatų socialinės istorijos nėra atidžiau tyrinėtos. Pastaraisiais metais taip pat pasirodė nemažai istorikų darbų, nagrinėjančių pokario Vilnių platesniais kultūrologiniais aspektais, tokiais kaip Vilniaus populiacijos kaita⁹, simbolinė miesto sovietizacija ir atminties praktikų įprasminimas¹⁰. Vis dėlto juose nėra daug duomenų apie Lietuvos pokario architektūros klausimus. Pokaris buvo sudėtingas, prieštaringas ir gana sunkiai įvardijamas, tačiau daugelis sovietinės lietuviškos kultūros užuomazgų ir priešasčių prasidėjo būtent tuomet. Intensyviausi procesai vyko Vilniuje, naujojoje sovietinės Lietuvos sostinėje, kuri išgyveno radikalią gyventojų kaitą, turto nacionalizavimą, kurioje staiga buvo sutelktos šalies administracinės pajėgos ir prieštaringi simboliniai lūkesčiai. Esami tyrimai pademonstravo, kad nuo 1944 m. Lietuvoje prasidėjo nuosekli sovietizacija, tačiau ekonominės ir socialinės sąlygos neleido jai nuosekliai vykti. Provincijoje intensyvėjo ginkluotas pasipriešinimas, Vilnius ištuštėjo po Lenkijos piliečių evakuacijos, mies-

tas buvo apgriautas, trūko specialistų ir darbininkų, ekonomika buvo silpna. Todėl dažnai oficialieji planai gerokai prasilenkdavo su tikrove. Mokslininkų namai buvo vienas iš iškalbingų to pavyzdžių.

Šis straipsnis pretenduoja įsitraukti į pastarąjį dešimtmetį išryškėjusius kultūrologinius sovietinės rezidencinės architektūros tyrimus ir ypač sovietinių komunalinių butų istoriją kaip svarbų socialinį fenomeną¹¹. Giedrė Jankevičiūtė rašė apie valdiškus butus menininkams kaip vieną iš sovietinės valdžios privilegijų 1940 m. Kaune¹². Latvių architektūros istorikė Maija Rudovska tyrinėjo pokario Rygos architektūrą, gilinosi į stilistinius laikotarpio architektūros klausimus¹³. Mokslininkų namams analogišką daugiabutį akademikams Taline yra tyrinėjusi estų architektūros istorikė Epp Lankots¹⁴. Savo tyrime ji analizavo elitinių daugiabučių prabangą. E. Lankots labiausiai domino sovietinės stratifikacijos tariamoje beklasėje visuomenėje paradoksas, kurį bandoma aptarti ir šiame

8 Pvz., Vaidas Petrusis, *Sovietmečio visuomeninių pastatų architektūra Lietuvoje: stilistinė raida ir sociokultūriniai kontekstai*, Daktaro disertacija, Kaunas: VDU, 2005; Marija Drėmaitė, „Naujas senasis Vilnius: griovimas ir atstatymas, 1944–1959“, in: *Atrasti Vilnių. Skiriama Vladui Drėmai*, red. Giedrė Jankevičiūtė, Vilnius: VDA leidykla, 2010, p. 183–200; Marija Drėmaitė, Vaidas Petrusis, Jūratė Tutlytė, *Architektūra sovietinėje Lietuvoje*, Vilnius: VDA leidykla, 2012.

9 Pvz., Vitalija Stravinskienė, *Tarp gimtinės ir Tėvynės: Lietuvos SSR gyventojų repatriacija į Lenkiją (1944–1947, 1955–1959 m.)*, Vilnius: LII, 2011.

10 Pvz., Rasa Čepaitienė, „Tarybinės sostinės‘ konstravimas J. Stalino epochoje: Vilniaus ir Minsko atvejai“, in: *Nuo Basanavičiaus, Vytauto Didžiojo iki Molotovo ir Ribbentropo. Atminties ir atminimo kultūrų transformacijos XX–XXI amžiuje*, Vilnius: LII, 2011, p. 171–224; Violeta Davoliūtė, *The Making and Breaking of Soviet Lithuania: Memory and Modernity in the Wake of War*, London: Routledge, 2013; taip pat Živilė Mikailienė, „Soviet Vilnius: Ideology and the Formation of Identity“, in: *Lithuanian Historical Studies*, 2011, t. 15, p. 171–189; Rasa Antanavičiūtė, „Stalininis „penkmetis“: Vilniaus viešųjų erdvių įprasminimo darbai 1947–1952“, in: *Menotyra*, 2009, t. 16, Nr. 3–4, p. 150–169; Rasa Antanavičiūtė, Eglė Mikalajūnaitė, *Vilniaus paminklai. Kaitos istorija*, Parodos katalogas, Vilniaus dailės akademija, 2012.

11 Pvz., Katerina Gerasimova, „Public privacy in the Soviet Communal Apartment“, in: *Socialist spaces. Sites of Everyday Life in the Eastern Bloc*, ed. D. Crowley, S. E. Reid, Oxford: Berg, 2003, p. 207–230; *Soviet Communal Living, An Oral History*, ed. P. Messana, Basingstoke: Palgrave, 2011; Mark Mejerovič, „Kas nedirba, tas negyvena. Būsto politika SSRS pirmaisiais sovietų valdžios dešimtmečiais“, in: *Naujasis Židinys-Aldai*, 2013, Nr. 4, p. 170–175.

12 Giedrė Jankevičiūtė, *Po raudonąja žvaigžde*, Vilnius: Lietuvos kultūros tyrimų institutas, 2011, p. 234.

13 Maija Rudovska, „Epiced Monuments. Case Studies on Soviet-era Architecture in Latvia through Kaleidoscope of Post-Colonialism“, in: *Kunstiteaduslikke Uurimusi. Studies on Art and Architecture*, 2009, Nr. 21 (3–4), p. 76–93.

14 Epp Lankots, „Two Faces of Stalinism: Privileged Space and the Academics House in Tallinn“, in: *Quo Vadis Architectura? Architectural Tendencies and Debate from the late 1930s to early 1950s.*, First Nils Erik Wikberg Symposium. Quo Vadis Architectura, Helsinki University of Technology, 2005 09 09–10, Helsinki: Helsinki University of Technology, 2008, p. 208–217; Eadem, „Klassid klassideta ühiskonnas. Elitaarne ruumimudel Eesti NSV-s ja nomenklatuursed korterelamud Tallinnas 1945–1955“, „*Classes in a Classless Society. The Elite Housing Model in the Estonian SSR and Apartment Buildings in Tallinn for the Communist Nomenklatura 1945–1955“, in: *Kunstiteaduslikke Uurimusi. Studies on Art and Architecture*, 2004, Nr. 13 (2), p. 11–41.

straipsnyje, tačiau čia mėginama koncentruotis ne tiek ties šių namų planavimo retorika, bet patyrinėti ir jų realaus panaudojimo istoriją.

Straipsnis buvo rengiamas remiantis įvairiais, tačiau fragmentiškais šaltiniais. Reikia konstatuoti, kad daugelis pirmųjų pokario metų procesų buvo dokumentuoti varganai, dažnai chaotiškai, dalies dokumentų nepavyko surasti. Atliekant tyrimą, buvo peržiūrėti buvusio Vilniaus miesto projektavimo instituto¹⁵, Vilniaus miesto komunalinio projektavimo instituto¹⁶, LSSR architektų sąjungos¹⁷, LSSR Mokslų akademijos¹⁸, Vilniaus miesto darbo žmonių deputatų tarybos vykdomojo komiteto archyvai¹⁹ nuo 1944 iki 1954 metų. Dokumentų ieškojau ir UAB „Urbanistika“ archyve, kuris po Vilniaus miesto projektavimo instituto likvidavimo perėmė dalį generalinių miesto planų projektų. Kai kurie to laikotarpio architektūros brėžiniai gali būti kitose privačiose įmonėse, architektų įsteigtose po projektavimo instituto uždarymo, tačiau kol kas jų rasti man nepavyko. Tikėtina, kad dalis dokumentų XX a. 10 deš. buvo tiesiog išmesta dėl vietos stokos. Buvęs Architektūros muziejaus fondas buvo perduotas Lietuvos nacionaliniam muziejui, tačiau dar nebuvo inventorizuotas – priėjimas prie šio fondo iki šiol yra ribotas. Apžvelgus prieinamus dokumentus, paaiškėjo, kad dalies pokario metų bylų trūksta. Pavyzdžiui, yra žinoma, kad Mokslininkų namų pastatas buvo projektuotas ilgą laikotarpį – nuo 1946 iki pat 1950 m. – ir buvo subraižyta ne viena jo tūrio versija, tačiau pavyko atrasti tik vieną pastato brėžinių bylą, kurioje yra vienas pastato brėžinių komplektas be jokios papildomos informacijos, aiškinamųjų raštų, dokumentų ir pan. 1946 m. LSSR Mokslų akademijos dokumentuose yra informacijos apie Statybų komisijos sudarymą, į kurios funkcijas įtrauktas ir butų skirstymas. Vis dėlto

jokios vėlesnės informacijos apie minėtos komisijos darbą nepavyko rasti, nors Mokslų akademijos posėdžiai, skirtingai, pavyzdžiui, nuo Vilniaus miesto vykdomojo komiteto posėdžių, buvo ypač preciziškai ir nuosekliai dokumentuoti. Tai leidžia manyti, kad ieškomi dokumentai galėjo būti šio fondo nurašytose bylose. Apibendrinant apžvelgtų archyvų situaciją, galima pastebėti, jog nuo maždaug 1950 m. stiprėjo visuotinis biurokratizacijos, dokumentavimo ir atsisikaitymo imperatyvas, tad nuo 6 deš. pradžios daugelio procesų dokumentacija tampa žymiai nuoseklesnė.

Kitas svarbus šaltinių blokas buvo sakinė istorija, kuri padėjo susikurti papildomus tyrimo šaltinius. Tyrimo metu atlikti šeši giluminiai interviu su buvusiais Mokslininkų namų gyventojais, kurie čia gyveno nuo XX a. 6 deš. pradžios. Kalbintieji arba jų tėvai į namą atsikraustė prabėgus nedaug laiko nuo pastato inauguracijos 1951 metais. Taip pat buvo panaudota penkių pokalbių su žmonėmis, kurie pokario metais gyveno arba dirbo miesto centre, netoli šio pastato, informacija. Kiek leido aplinkybės, bandžiau kalbinti skirtingų profesijų ir amžiaus grupių žmones. Ieškojau kuo ankstesnę ir kuo ilgesnę pastato istoriją galinčius prisiminti respondentus. Tai buvo mokslininkai, kultūros veikėjai, valdininkai arba jų šeimos nariai, užsimantys panašia veikla. Trys iš šešių apklaustų namo gyventojų iki šiol tebegyvena tuose pačiuose butuose. Specialiems interviu skirdavau vieną susitikimą, tačiau nemažai informacijos apie pastato istoriją šie žmonės paminėdavo kitų atsitiktinių susitikimų, elektroninių laiškų ar telefono pokalbių metu. Respondentų klausdavau, nuo kada jie arba jų tėvai gyvena name, kokias detales apie jį prisimena anksčiausiai, apie buvusį platesnį kvartalo vaizdą, kaimynus, kokią dalį buto jie užėmė, kaip bendravo su kaimynais, kaip naudodavo įvairias buto, namo, kiemo ir apylinkių erdves. Pokalbiai nebuvo visiškai anonimiški, kadangi mano šeima ilgus metus gyveno kaimynystėje, pažinojau kai kurių respondentų šeimos narius, su kai kuriais siejo profesiniai ryšiai. Apklaustiesiems buvo svarbūs skirtingi

15 VAA, f. 1036.

16 VAA, f. 1011.

17 LLMA, f. 87.

18 LCVA, f. R-1001.

19 VAA, f. 761, 762.

pastato istorijos aspektai, tačiau tam tikra informacija kartojo, kas leido kurti tvirtesnius teiginius.

Sakytinė istorija tyrime buvo panaudota dvejopai. Viena vertus, ji buvo svarbi mikroistoriniam pastato socialinio gyvenimo tyrimui, nes leido pažvelgti į asmenišką žmonių pastato erdvių patirtis ir jų panaudojimą, santykius su kaimynais, amžininkų požiūrį į pastato lokalizavimą miesto centro kontekste. Kita vertus, turint galvoje aukščiau minėtų archyvinių šaltinių fragmentiškumą, pokalbių metu teko rinkti ir faktinę informaciją, kurią stengiausi tikrinti su kitomis šaltinių grupėmis, tokiomis kaip kiti kalbintieji žmonės arba laikotarpio spauda. Trečia šaltinių grupė buvo dienoraščiai ir memuarai, iš jų reikėtų išskirti pokario Vilniaus vyriausiojo architekto Vladislavo Mikučiano prisiminimus, kuriuose kalbama ir apie Mokslininkų namų statybą. Apžvelgus pirminių šaltinių pobūdį, tenka konstatuoti, kad pastato istorija buvo parašyta tiek, kiek ją šiuo metu buvo galima sudėlioti iš įvairių pabirų ir gana fragmentiškų šaltinių.

MOKSLININKŲ NAMŲ PASTATO REIKŠMĖ POKARINIUOSE VILNIAUS CENTRO PLANUOSE

1944 m. Vilniui tapus sovietinės Lietuvos sostine, sovietai tęsė 1940 m. Lietuvoje pradėtus procesus. Vyko visuotinis turto nacionalizavimas, o tuo pačiu ir centralizuotas miestų perplanavimas bei nekilnojamojo turto persikirstymas. 1944 m. iškart pradėti aptarinėti miesto rekonstrukcijos planai, derinti prie sovietinio miestų planavimo principų. Didieji sovietiniai miestai pokariu buvo rekonstruojami sekant garsiuoju 1935 m. Maskvos miesto generaliniu planu („kuriam vadovavo pats Stalinas“)²⁰, taigi ypatingas dėmesys turėjo

20 Stalinas laikotarpio straipsniuose ir bendrojoje spaudoje nuolat figūruoja kaip Maskvos rekonstrukcijos autorius. Kadangi sovietinėje retorikoje sąvokos „statybos“ ir „architektas“ dažnai naudojami perkeltine socializmo statybų prasme, ypač pokario laikotarpiu, Stalino vaidmenį čia irgi galima suvokti kaip metaforinį. Tačiau, pvz., architektūros istorikas Dmitrijus Chmelnickis įrodinėja tiesioginį Stalino vaidmenį sovietinio

būti skiriamas naujam miesto centro ansamblui. Vilnius buvo stipriai apgriautas, todėl pirmaisiais pokario metais buvo valomi griuvėsiai, atstatomi tokie baziniai infrastruktūros objektai kaip tiltai, elektros stotys, rekonstruojamas būstas²¹. Dėl totalios Vilniaus gyventojų migracijos pokariu labai trūko darbininkų, statybininkų, todėl visi šie darbai buvo atliekami labai lėtai²². Tačiau tuo pat metu intensyviai vyko tiek sovietinis Vilniaus simbolių erdvių perkūrimas (sovietinės vėliavos ant Gedimino pilies, įstaigų, bažnyčių uždarinėjimas ir pan.), tiek ir projektuojama miesto rekonstrukcija.

Pagrindinė miesto planavimo institucija buvo Architektūros valdyba prie Lietuvos SSR Ministrų tarybos (toliau – LSSR MT), įsteigta 1944 metais. Jai vadovavo Leningrade mokslus baigęs ir sovietinėje Rusijoje dirbęs lietuvis architektas Jonas Kumpis²³. Kita svarbi institucija buvo Statybos ir architektūros reikalų skyrius prie Vilniaus miesto darbo žmonių deputatų tarybos vykdomojo komiteto (toliau – Vilniaus DŽDT VK), kuriai vadovauti J. Kumpis nuo 1945 m. pasikvietė kitą Leningrado lietuvių architektą V. Mikučianį. Trisdešimt vienerių metų V. Mikučianis tapo Vilniaus miesto vyriausioju architektu. Kadangi tuo metu Vilniuje trūko architektų, o dėl idėjų nuostatų bei pokario Vilniaus gyvenimo sąlygų nepavyko jų prisikviesti iš Kauno, į Vilnių dirbti atvažiavo

neoistorizmo formavime bei daugelyje svarbiausių architektūros projektų; žr. Дмитрий Хмельницкий, *Зодчий Сталин*, Москва: Новое литературное обозрение, 2007.

21 Pokario archyvuose gausu duomenų apie labai blogą Vilniaus centro higienos būvį, epidemijų grėsmę, labai žemą esamo būsto kokybę. Pvz., 1947 m. birželio 10 d. CK laiškas Vilniaus m. vykdomojo komiteto pirmininkui P. Kareckui, in: LYA, f. 1771, b. 268, l. 44; pažyma dėl liaudies ir partinių organizacijų patikrinimo dėl buitinio aptarnavimo darbininkams CK KP(b) generaliniam sekretoriui Trofimovui, in: VAA., f. 761, ap. 9, b. 101, l. 4.

22 Pvz., VAA, f. 761, ap. 9, pvz., b. 101, l. 1 ir kt.

23 Ši pareigybė ir Maskvoje buvo įsteigta tik 1944 m. kaip kontrolės mechanizmas tarp vyriausybės ir architektūros projektavimo įstaigų. Tai liudija ir po karo išaugęs architektūros politinės retorikos vaidmuo; žr. *Архитектура СССР*, 1944, Nr. 1, p. 1–3.

J. Kumpio ir V. Mikučiano kolegos iš Leningrado ir Maskvos²⁴. Ši grupė iki 6 deš. antros pusės ir sudarė Lietuvos SSR architektų sąjungos (toliau – Architektų sąjunga) branduolį bei buvo pagrindinių Vilniaus pastatų projektuotojai. Trys institucijos – Architektūros valdyba, miesto vyr. architektas ir Architektų sąjunga – buvo įsteigtos kaip sąjunginių architektūros institucijų, sufomuotų 4 deš. Maskvoje, analogas ir satelitas. Prižiūrimos motininių Maskvos organizacijų ir pagrindinių Lietuvos SSR vyriausybės institucijų jos planavo pokario Vilniaus centrą ir kuravo Lietuvoje veikiančias projektavimo dirbtuves (1947 m. Vilniuje jų buvo 9, didžiausia – prie Vilniaus m. DŽDT VK Architektūros reikalų valdybos. Pastarajai iki 6 deš. pradžios vadovavo D. Rippa-Andžoletas, vėliau jis grįžo dirbti į Leningradą.)²⁵.

Pokariu nuspręsta naująjį Vilniaus centrą iš Katedros aikštės perkelti į Lukiškių aikštę, ten kurti naująją Tarybų aikštę, urbanistiškai sujungiant ją su Tauro kalno šlaitu ir Neries krantine²⁶. Iš tiesų naujasis centras buvo perkeltas į gana menkai urbanizuotą zoną Gedimino gatvės gale netoli Žvėryno tilto. Naująją Tarybų aikštę tapo buvusi Lukiškių aikštė, iš esmės plynas laukas šalia Šv. Jokūbo ir Pilypo bažnyčios, nuo XIX a. vidurio buvęs svarbi miesto turgavietė. Apie šimtą metrų į šiaurę nuo aikštės tekėjo Neries upė, šalia kurios veikė nedidelės pramonės įmonės: lentpjūvė, odos apdirbimo fabrikas, popieriaus, muilo bei dujų fabrikai. Naujosios aikštės apylinkėse buvo kelios XX a. pradžioje pastatytų mūrinių namų salos – stambesni pastatai rėmino Gedimino gatvę, keletas gražesnių mūrinių daugiabučių stovėjo rytinėje Lukiškių aikštės pusėje, o vakarinėje – Montvilos Lukiškių kolonijos kotedžai, už kurių stūksojo didžiulis Lukiškių kalėjimo kompleksas. Be šių stambesnių pastatų, kvartalo

viduje stovėjo pavieniai mūriniai dviejų trijų aukštų gyvenamieji namai, daug medinukų ir neurbanizuotų tuščių sklypų. Naujoji Tarybų aikštė buvo įkurta gana pastoraliniame Vilniaus peizaže, kuris pamažu tapo viena iš labiausiai urbanizuotų Vilniaus vietų.

1946 m. įvyko uždaras sąjunginis Vilniaus Tarybų aikštės konkursas, 1947 m. – „Pergalės“ paminklo ant Tauro kalno konkursas, o 1948 m. LSSR MT priėmė nutarimą dėl Vilniaus atstatymo ir patvirtino generalinį miesto planą²⁷, kuriame galutinai apsispręsta ir dėl naujojo miesto centro struktūros. Šiame plane daug dėmesio buvo skiriama Neries upei – ji buvo matoma kaip naujojo miesto centro ašis, planuojamas paradinis krantinės užstatymas, tiltų puošyba, Tarybų aikštės susisiekimas su krantine²⁸. Tokiame kontekste Mokslininkų namai iškilo kaip vienas svarbiausių naujojo Vilniaus centro statinių. Pasak Katerinos Clark, Stalino epochos architektūra funkcionavo ir kaip praktinė erdvė, ir kaip retorinė priemonė, o pastaroji funkcija tikrai nebuvo mažiau reikšminga už pirmąją²⁹.

Mokslininkų namų daugiabutis nebuvo Tarybų aikštės ansamblio dalis, tačiau tapo reikšmingas jo prieigoms kaip retorinė priemonė. Perspektyvoje šių namų bokštas turėjo atliepti galingesnį Vyriausybės namų, suplanuotų šiaurinėje Tarybų aikštės dalyje, bokšto smailę. Mokslininkų namai turėjo tapti ir monumentalio scenografija masinių demonstracijų metu, kai žmonių srautas juda nuo krantinės Tarybų aikštės ir tuometinės Gedimino gatvės link (nuo 1952 m. pervadinta Stalino prospektu, nuo 1961 m. – Lenino prospektu, nuo 1989 m. – Gedimino prospektu). Taip ir neįgyvendinus Vyriausybės rūmų projekto (turėjusių iškilti šiaurinėje Tarybų aikštės pusėje ir uždengti Šv. Jokūbo ir Pilypo bažnyčios tūrį iš aikštės perspek-

24 Vladislovas Mikučianis, *op. cit.*, p. 79.

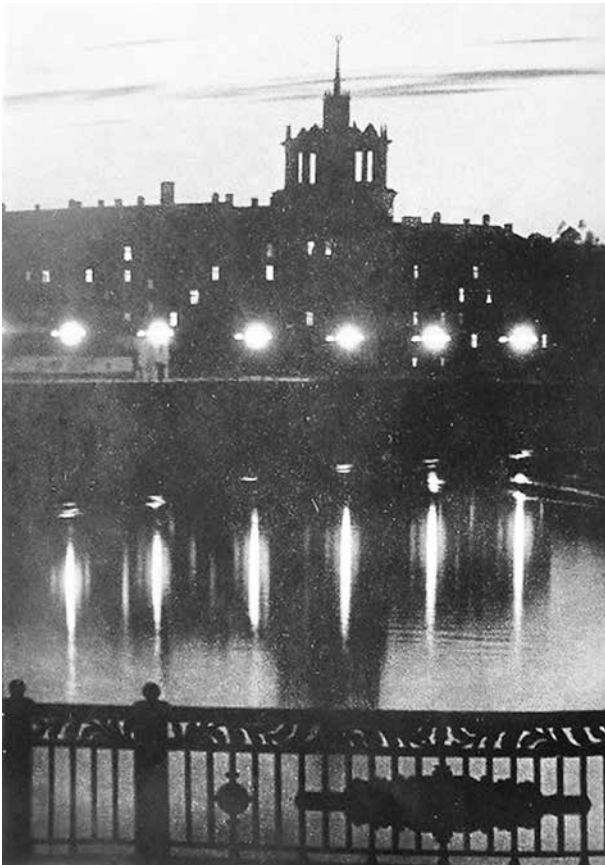
25 LSSR architektų sąjungos archyvas; žr. LLMA, f. 87, ap. 1, b. 8, l. 3.

26 Vilniaus m. generalinio plano rengimo, tvirtinimo dokumentų, kopijų rinkinys; žr. 1946–1948 m. Architektūros reikalų skyrius prie Vilniaus m. DDT VK, in: VAA, f. 1011, ap. 5, b. 49.

27 Rasa Antanavičiūtė, „Stalininis „penkmetis““, p. 150–169.

28 Vilniaus m. generalinio plano rengimo, tvirtinimo dokumentų, kopijų rinkinys. 1946–1948 m. Architektūros reikalų skyrius prie Vilniaus m. DDT VK, VAA, f. 1011, ap. 5, b. 49–51.

29 Katerina Clark, *Moscow, the Fourth Rome. Stalinism, Cosmopolitanism and the Evolution of Soviet Culture, 1931–1941*, Cambridge: Harvard University Press, 2011, p. 113.



1. Vakaras prie Neries, Michailo Rebio nuotrauka, in: *Švyturys*, 1952, Nr. 19, p. 16

Evening by the River Neris, photo by Michailas Rebis

tyvos), Tarybų aikštė ir jos viduryje 1952 m. pastatytas Lenino paminklas oficialiose nuotraukose buvo fotografuojamas su perspektyva į Mokslininkų namus, vengiant frontalią paminklo perspektyvą su fone atsiveriančiais Šv. Jokūbo ir Pilypo bažnyčios bokštais. Mokslininkų namai atitiko sovietinio neoistorizmo architektūros diskurso propaguojamus monumentalumo reikalavimus ir tapo reikšmingiausiu Neries krantinės pastatu³⁰. Apie jo atitikimą naujiesiems šiuolaikiškumo kriterijams galima spręsti iš pastato populiarumo – aprašymų ir iliustracijų 6 deš. lietuviškoje spaudoje, kuriose mokslininkų namai tampa svarbiu ikonografiniu motyvu įvairiems visuotinių švenčių vaizdams [1 il.].

30 Apie krantinių ir monumentalumo svarbą žr. visą jubiliejinį *Архитектура СССР*, Nr. 1, 1947.

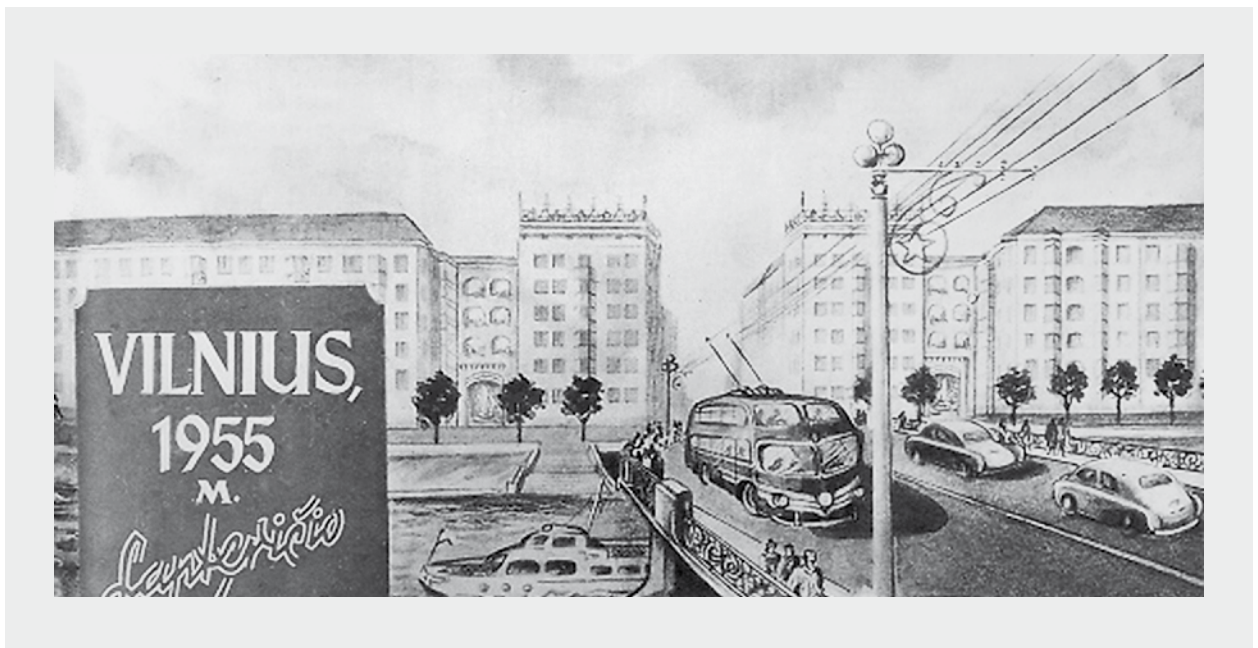
MOKSLUI SKIRTŲ PASTATŲ SVARBA VILNIUJE IR KITUOSE SOVIETINIUIOSE MIESTUOSE

Reikšminga urbanistinė Mokslininkų namų pastato funkcija buvo ta, kad šis projektas įkvėpė naujo palei Neries krantinę projektuojamo „mokslo kvartalo“, numatyto 1948 m. generaliniame plane, viziją. Čia reikėtų paminėti, kad LSSR Mokslų akademija buvo įkurta 1941 m., o 1945 m. tapo bendros SSRS Mokslų akademijos dalimi ir pradėjo veikti pagal motininį modelį. 1946 m. SSRS MT nutarimu Mokslų akademija buvo įpareigota pastatyti daugiabučius mokslininkams³¹, o 1949 m. Lietuvos SSR MT nutarimu LSSR Mokslų akademija buvo įpareigota per tris penkmečius, nuo 1949 iki 1965 m. pastatyti Mokslų akademijos įstaigų kompleksą Neries pakrantėje tarp Jaunimo stadiono ir Mokslininkų namų. Kompleksas turėjo apimti 11 pastatų, tarp kurių suplanuotas Mokslų akademijos prezidiumas, institutai ir gyvenamasis būstas „287 šeimoms, 163 viengungiams ir 80 aspirantų“, iš viso – 22 tūkst. kv. m gyvenamojo ploto³². 1951 m. aikštėje šalia Žvėryno tilto ir tuometinio Jaunimo stadiono pradėti statyti Nacionalinės bibliotekos rūmai (baigti 1963, archit. Viktoras Anikinas) ir daugiabutis jauniems mokslininkams bei aspirantų bendrabutis (Lentpjūvių/Gedimino g.). Apie šio kvartalo planus liudija to laikotarpio straipsniai bei iliustracijos spaudoje [2 il.], kurioje nuo 1949 m. nuolat informuojama apie naująsias Vilniaus statybas. Pavyzdžiui, tokios ateities vizijos kaip Vytauto Sirijos-Giros 1952 m. esė apie būsimą 1955 m. Vilnių, kuria rašytojas bandė vizualizuoti dar neegzistuojantį modernaus Vilniaus paveikslą:

Prie Žvėryno tilto Daujotas buvo prieš trejetą metų. Jaunimo stadionas, seniau vienišas tysojės ant Neries kranto, buvo dabar išpaustas tarp milžiniškų

31 Петр Дружинин, *Идеология и филология. Ленинград, 1940-е годы*, Москва: Новое литературное обозрение, 2012, p. 65.

32 LVCA, f. R-1001, ap. 2, b. 109.



2. Prie Žvėryno tilto, A. Vitulskio piešinys, in: Vytautas Sirijos-Gira, „Vilnius 1955 m. (Žvilgsnis į ateitį)“, in: *Švyturys*, 1952, Nr. 20, p. 13

By Žvėrynas Bridge, drawing by Aleksandras Vitulskis

pastatų. Priešais jį, Stalino prospekte, kilo į viršų didžiuliai geležinkelininkų rūmai. Lentpjūvių gatvėje dunksojo keli daugiaaukščiai gyvenamieji namai. Viename jų gyvena Mokslų akademijos tarnautojai, aspirantai, jaunieji mokslininkai. Kartu su visos Tarybų Sąjungos mokslo žmonėmis jie aktyviai padeda pramonei ir žemės ūkiui, o taip pat dalyvauja ir Kaucho hidroelektrinės statyboje.³³

Svarbu atkreipti dėmesį, kad naujasis sovietinis Vilniaus centras – tiek Tarybų aikštė, tiek ir Mokslų kvartalas – buvo kuriamas gana pastoraliniame peizaže. Nepaisant to, kad Lukiškių kvartalas ribojosi su Gedimino gatve, šio prospekto galas nuo Žvėryno pusės pokariu tebuvo menkai užstatytas. Be didžiulio Lukiškių kalėjimo komplekso, Montvilos kotedžų kolonijos ir netolygiai užstatyto Gedimino g. perimetro,

33 Vytautas Sirijos-Gira, „Vilnius, 1955 m. lapkričio 7 d. (Žvilgsnis į ateitį)“, in: *Švyturys*, 1952, Nr. 20, p. 13.

čia tebuvo vos keli mūriniai pastatai, tarp jų ir totorių mečetė bei kapinės. Kvartale veikė kelios nedidelės pramonės įmonės – lentpjūvė ir odos fabrikas, krantinėje buvo rišami sieliai, stūksojo popieriaus fabrikėlio griuvėsiai ir daug medinukų su daržais ir sodeliais. Šalia senojo Žvėryno tilto driekėsi tušti plotai, o 1949 m. buvo įrengtas miesto Jaunimo stadionas. Suprantama, kad naujojo Mokslų kvartalo projektas stipriai kontrastavo su buvusiu priemiesčio vaizdu ir tapo svarbiu bei reikšmingu miesto modernizacijos ženklu.

Krantinėje nuo Mokslininkų namų iki Žvėryno tilto buvo suplanuoti mokslų institutų pastatai, vis dėlto jie pastatyti žymiai vėliau, 7 deš.³⁴, tad urbanistinė V. Sirijos-Giros vizija buvo įgyvendinta tik labai nedidele dalimi. Funkcinis miesto zonavimas buvo būdingas sovietinei pokario architektūrai, bet taip pat

34 Įdomu, kad ir keletas krantinės Žygimantų g. pastatų buvo priskirti Mokslų akademijai. Jai priklausė Vrublevskių rūmų pastatas Žygimantų g. 2/8 ir pastatas Žygimantų g. 18; žr. LVCA, f. R-1001, ap. 2, b. 150, l. 18.

ir modernistiniam kitų Europos miestų planavimui³⁵. XX a. 4 deš. susiformavusiame sovietų neotradiciniame urbanizmo diskurse, įtakotame neoklasicizmo ir miesto-sodo idėjų, urbanistinis zonavimas buvo siejamas su modernaus miesto higienos reikalavimais, pagal kuriuos pramonės rajonai turėtų būti iškelti į miesto pakraščius, netoli jų sutelkti gyvenamieji rajonai darbininkams, o miestų teritorijos atskirtos žaliomis zonomis. Sostinių centrai turėjo ne tik miesto, bet respublikinę reikšmę, todėl čia ir buvo telkiamos visos šalies administracijos, kultūros ir mokslo funkcijos. Šių principų buvo laikomasi ir pokario Vilniaus rekonstrukcijos planuose. Mokslininkų kvartalas taip pat buvo viena iš „funkcinių“ miesto zonų. Vis dėlto didžiąja dalimi šis projektas taip ir liko neįgyvendinta pokario modernizacijos vizija, o pamažu per ilgą laiką tarpą įgyvendinti jo fragmentai nesudarė to vientiso Mokslo kvartalo vaizdo, kuris buvo užmanytas.

1934 m. SSRS Mokslų akademija iš Leningrado buvo perkelta į Maskvą, o Mokslininkų miestelis buvo suplanuotas jau minėtame „stalininiame“ 1935 m. Maskvos rekonstrukcijos plane. Dar daugiau:

visas pietvakarinis miesto kampas kitapus Maskvos upės ir net dar už Vorobjovo kalvų buvo paskirtas mokslininkų gyvenamiesiems namams – anuomet tai rodėsi panašu į utopiją.³⁶

Ne veltui reikšmingiausias ir didžiausias iš „aštunių seserų“ – pokarinių Maskvos dangoraižių – to meto architektūros ir inžinerijos stebuklų buvo pagrindinis Maskvos valstybinio universiteto pastatas (archit. Levas Rudnevas, suprojektuotas 1948 m., inauguruotas 1953 m., bokšto aukštis – 240 m, 36 aukštai) su šoniniais rezidenciniais korpusais, skirtais profesūros butams bei studentų bendrabučiams. Stalininiai Varšuvos ir Rygos dangoraižiai taip pat įkūnijo sovietinius

mokslo pasiekimus. Maskvos universiteto architekto L. Rudnevo suprojektuoti Varšuvos kultūros ir mokslo rūmai (inauguruoti 1955 m., bokšto aukštis – 188 m) su paradams skirta aikšte miesto centre buvo statomi milžiniškame 24 hektarų sklype, kurį ruošiant teko nugriauti apie 100 namų ir išskeldinti apie 4 tūkstančius gyventojų tuo metu, kai miestas kovojo su milžinišku būstų stygiumi³⁷. Analogiškos reikšmės aukštinis pastatas Rygoje (1953–1955 m., archit. Osvaldas Tilmanis, Vaidelotis Apsītis, Kārlis Plūksne, bokšto aukštis – 108 m) buvo paskirtas Latvijos SSR Mokslų akademijai. 1947 m. prabangus daugiabutis mokslininkams buvo suprojektuotas, o 1950 m. jau iškilo Talino Lenino prospekte³⁸. 1946 m. Mokslo akademijai Vilniuje LSSR MT skyrė nemažai pastatų ir 8 ha sklypą naujoms statyboms³⁹. Kodėl tiek daug dėmesio skirta mokslo pastatams?

SOVIETINĖS VALDŽIOS SUSIDOMĖJIMO MOKSLU „PIKAS“

XX a. 4 deš. sovietinė vyriausybė intensyviai ėmėsi remti ir skatinti mokslą, ypač gamtos mokslus, susijusius su industrializacija – gamtos išteklių išgavimu bei technologijų progresu. Steigtos naujos aukštosios mokyklos, daug dėmesio skirta naujų elitinių „kadru“ auginimui. Ši sritis buvo viena svarbiausių sovietinio socialinio mobilumo kanalų. Jeigu gamtos mokslai 4 deš. buvo ypač svarbūs antrosios sovietinės industrializacijos planuose, tai humanitariniai mokslai atliko reikšmingą vaidmenį sovietinės propagandos plėtojime⁴⁰. Pastaroji funkcija buvo itin svarbi naujai sovietų aneksuotose teritorijose. Aukščiausi vyriausy-

35 Katerina Clark, *op. cit.*, p. 95.

36 Karl Schlögel, *Teroras ir svajonė. Maskva, 1937-iejį*, Vilnius: Tyto alba, 2013, p. 293.

37 David Crowley, *Warsaw*, London: Reaktion Books, 2003, p. 38–39.

38 Epp Lankots, „Two Faces of Socialism“, p. 208.

39 LSSR Mokslų akademijos archyvas, LVCA, f. R-1001, ap. 2, b. 3.

40 Pvz., tyrimai apie tiesioginę Politbiuro narių įtaką sovietinio literatūros kanono formavimui ir kino produkcijai (J. Dobrenko), literatūros cenzūrai (P. Družyninas), architektūrai ir projektavimui (D. Chmelnickis, K. Clark, K. Schloegelis) ir kt.

bės postai Baltijos šalyse ir buvo pirmiausia atiduoti komunistuojantiems intelektualams, iškart sudarytas naujasis šalių literatūros panteonas, naujai statomi ir rekonstruojami teatro ir kino teatro pastatai.

Piotras Družyninas savo studijoje apie 4 ir 5 deš. sovietinę mokslo politiką atskleidžia iki tol neregėtą daugelio mokslo šakų kontrolę ir instrumentalizavimą išskirtinai politinėms bei karinėms reikmėms. 4 deš. pradžioje svarbą vėl įgavo porevoliuciniu laikotarpiu nevertoti moksliniai laipsniai, tačiau iš esmės sovietinės valdžios posūkio mokslininkų link „piką“ P. Družyninas visų pirma sieja su tarptautinėmis atominės bombos išradimo varžybotomis (nuo 1942 m. Sovietų Sąjungoje vyko intensyvus darbas prie urano atomo padalijimo, vis dėlto amerikiečiai suskubo pirmieji – 1945 m. liepos 16 d. jie Naujajame Meksike atliko sėkmingus atominės bombos bandymus, o jau rugpjūčio 6 d. ir 9 d. jos buvo numestos ant Hirošimos ir Nagasaki miestų)⁴¹. Autorius taip pat demonstruoja ir kitus ideologinius faktorius, kurie nulėmė daugelio mokslo šakų svarbą to laikotarpio sovietinei valdžiai. Visų pirma literatūros, kuri buvo sparčiausia ideologizavimo mašina, savo funkcija primenanti viduramžių Bibliją neraštingiesiems. Nemažiau svarbi tapo ir istorija, perkonstruojanti oficialųjį naratyvą, bet taip pat reikšmingos politinės rolės suteiktos ir fizikai, chemijai, biologijai, folkloristikai bei kitoms mokslo šakoms. Lietuvos SSR Mokslų akademijos archyvas taip pat liudija panašius nuolatinius cenzūros ir kontrolės procesus, orientuotus į darbą „liaudies gerovei“⁴². Maskvoje jau nuo 4 deš. pradžios sustiprėjo mokslininkų hierarchinė sistema, iš principo priklausanti nuo jų sugebėjimo tarnauti valdžios apibrėžtomis funkcijoms, o 5 deš. pradžioje neregėtą politinę svarbą įgavo akademiko titulas. Akademikai buvo įtraukiami net į CK narius, o nuo 1946 m. mokslininkai įgijo nemažai materialių privilegijų. Tarkime, nuo 1946 m. kovo 6 d. po SSRS Sovietų liaudies komiteto nutarimo

41 Петр Дружинин, *op. cit.*, p. 65.

42 LVCA, f. R-1001, ap. 2.

dėl mokslo darbuotojų algų ir jų buitinių-materialių sąlygų gerinimo mokslininkų algos išaugo beveik du kart ir tapo kone dešimtkart didesnės už vidurinių mokyklų mokytojų⁴³. Privilegijų sąrašė atsirado galimybė pailsėti tarnybinėse vilose, lengvatos maisto ir pramonės produktams, dideli honorarai, aprūpinimas būstu ir net automobiliais.

DAUGIABUČIAI SOVIETINIAM ELITUI

1946 m. kovo 9 d. SSRS MT ir VKP(b) CK nutarime Nr. 111 yra punktas „Apie gyvenamųjų namų statybą“. Jame nuspręsta:

Mokslo darbuotojų gyvenimo sąlygų pagerinimo tikslais ne vėliau kaip IV 1947 m. ketvirtyje pastatyti ir priduoti eksploatacijai 19 namų: Maskvoje – 2 ir Leningrade – 1 namą po 100 penkių kambarių butų; Kijeve, Minske, Taškente, Tbilisyje, Rygoje, Taline, Vilniuje, Sverdlovske, Kazanėje, Molotove, Rostove, Baku, Jerevane, Charkove, Alma-Atoje, Tomske – po 1 namą po 30–40 penkių kambarių butų. Namų statybas pavesti Sunkiosios pramonės įmonių liaudies komisariatui.⁴⁴

Vadinasi, jau 1946 m. priimtas nutarimas dėl Mokslininkų namų Vilniuje statybos, tačiau Vilniuje jis įgyvendintas tik 1950 metais. Žinoma, sovietinė elitinių namų istorija siekia ankstesnius dešimtmečius. Mokslininkų namai Vilniuje turėjo savo vyresnius ir stambesnius prototipus Maskvoje. Tai buvo parodomieji „rūmai darbo žmonėms“, kuriais Sovietų Sąjungos piliečiams bei užsieniui buvo demonstruojama sovietinės kasdienybės prabanga⁴⁵. Jau 1933 m. Kom-

43 Žinoma, mokslininkų algos ir privilegijos skyrėsi priklausomai nuo jų mokslinio bei pedagoginio laipsnio ir stažo; žr. Петр Дружинин, *op. cit.*, p. 217–220.

44 *Ibid.*, p. 230.

45 Daugiau apie sovietinės prabangos imitavimo politiką žr. Jukka Gronow, *Caviar with Champagne. Common Luxury and the Ideals of the Good Life in Stalin's Russia*, Oxford, New York:

jaunimo jubiliejiniame plenumo Stalinas teigė, kad „proletariatas nori turėti gražius namus“⁴⁶. Vienas pirmųjų ir didžiausių tokių daugiabučių buvo „Vyriausybiniis namas“ Serafimovičiaus g. 2 Maskvoje, suprojektuotas Boriso Jofano ir pastatytas 1931 metais. Karlas Schlögelis šiuos namus vadina „uždarais kvartalais“ (angl. *gated communities*), miestais mieste⁴⁷. Daugiabutis Serafimovičiaus gatvėje buvo milžiniškas, jį sudarė maždaug 500 butų, juose gyveno apie 2500 žmonių, čia pat veikė parduotuvės, sporto ir laisvalaikio centras, teatras, kinas, buvo suprojektuoti garažai⁴⁸. Šie pastatai vėliau literatūroje aprašyti didžiųjų 1937–1938 m. represijų kontekste – laikotarpiu, kai buvo represuota daugiau nei pusė tokių daugiabučių gyventojų. „Vyriausybiniis“ daugiabutis Serafimovičiaus gatvėje yra pagrindinė rašytojo Jurijaus Trifonovo 1976 m. apysakos „Namas krantinėje“ veiksmo vieta.

Pagrindinis šios apysakos veikėjas Glebovas prisimena savo vaikystę, kai jis gyveno kreivoje medinėje lūšoje šalia „didžiojo namo“, kuriame lankydavo kelis savo klasės draugus. Jo išpūdžiai išryškina milžinišką kontrastą tarp daugumos ir privilegijuoto elito gyvenimo sąlygų 4 deš. Maskvoje. Berniukui išpūdį darė liftai ir kiekvienoje laiptinėje budėjęs liftininkas, kuris telefonu paskambindavo buto šeimininkams paklausti, ar galima įleisti mažąjį svečią. Labiausiai vaiką pritrėkė gigantiškas butų dydis – koridorius jam atrodė lyg muziejus. Butas buvo išklotas parketu, kambarius skyrė stiklinės durys, buvo ir telefonas, ir vaikų kambarys, apstatytas bambukiniais baldais, kilimais, stikliniu šviečiančiu ir besisukančiu gaubliu, ir net kino aparatas. Čia gyveno namų tvarkytoja ir prancūzų kalbos mokytoja. Berniukas niekaip negalėdavo suprasti, kai jo klasės draugo mama, paragavusi torto, atstumdavo lėkštę, sakydama, kad jis nešviežias, nes Glebovas tortą valgydavo tik keliskart per metus ir jis visada

būdavo toks skanus, kad jam nė nekildavo minties, jog tortas išvis gali būti nešviežias⁴⁹.

Aptartąją berniuko perspektyvą galėtų gerai apibūdinti K. Schlögelio aprašoma įprasta gyvenamoji aplinka 4 deš. Maskvoje, kas demonstruoja išskirtinę elitinių daugiabučių prabangą:

Gyvenamojo ploto vidurkis sumažėjo iki 4,2 kv. m. <...> Tokia buvo išvirkščioji tarybinės sostinės pusė. Didžioji dauguma maskviečių gyveno ne mūrinėje generalinio plano Maskvoje, o mediniuose namuose, barakuose ir rūsiuose, būstuose, atsiradusiuose be jokio plano ir dažniausiai – be leidimo.⁵⁰

Elitinio tipo pastatus vėliau vainikavo du iš septynių Maskvos dangoraižių, kurie buvo skirti būstui – 1948 m. architekto Dmitrijaus Čečulino vadovaujamos grupės suprojektuotas 17 aukštų daugiabutis dangoraižis Kotelničeskaja krantinėje (bokšto aukštis – 157 m), skirtas vyriausybės nariams, ir 1953 m. baigtas architektų Michailo Posochino ir Ašoto Mdojanco vadovaujamos grupės suprojektuotas 16 aukštų (120 m) daugiabutis Kudrinskajos aikštėje priešais Sodų žiedą, skirtas aukšto rango kultūros darbuotojams. Abiejų šių pastatų autoriai buvo apdovanoti Stalino premijomis. Kaip žinia, dangoraižiai buvo išskirtiniai vienetiniai projektai, kurie, kaip įrodinėja Dmitrijus Chmelnickis, buvo inicijuoti ir prižiūrėti paties Stalino. Pokarinę obsesiją prabangiais daugiabučiais liudija ir diskusijos apie daugiabučių ansamblius architektūros spaudoje arba 1950–1951 m. Maskvos architektūros instituto studentų projektai tema „Daugiaaukštis gyvenamasis namas“, visi įkūnijantys daugiabučius su bokštais ar smailėmis⁵¹.

Kalbant apie daugiabučio su bokšto smaile tipą ir šio pastato tipo staigų atsiradimą bei paplitimą pokario

Berg, 2003.

46 Katerina Clark, *op. cit.*, p. 105.

47 Karl Schlögel, *op. cit.*, p. 74.

48 *Ibid.*, p. 74.

49 Юрий Трифонов, „Дом на набережной“, in: *Время и место*, Москва: Известия, 1988, p. 23–24.

50 Karl Schlögel, *op. cit.*, p. 66.

51 *Архитектура СССР*, 1951, Nr. 1, p. 29.

Sovietų Sąjungoje, sunku nepastebėti jo analogijų su 4 deš. Niujorko ar Čikagos dangoraižiais ir prabangiu *art deco* stiliumi. Tokia versija siūlosi, žvelgiant į bendrą porevoliucinį susižavėjimą ir lenktyniavimą su JAV. Čia tenka paminėti bendrą to meto sovietų susižavėjimą įvairiais amerikietiško gyvenimo aspektais, nuo mėsinčių automatų, konservų ir pieno miltelių iki komjaunuolių lindyhopo pamokų⁵². XX a. 4 deš. pradžioje sovietų delegacijos buvo siunčiamos patyrinėti užsienio šalių, be to, skaičiuojama, kad Sovietų Sąjungoje tuo laikotarpiu dirbo apie 20–40 tūkst. užsieniečių, kurių daugiausia buvo vokiečiai, o antroje vietoje – amerikiečiai, mielai paliekantys Didžiosios depresijos apimtą savo šalį⁵³. K. Clark pastebi didelį sovietinių architektų susidomėjimą to laikotarpio Manheteno architektūra. 1934 m. buvo įsteigtas vakarietiškai architektūrai skirtas žurnalas *Архитектура за рубежом*, o ir esamuose leidiniuose *Архитектура СССР bei Строительство Москвы* tuo metu pasirodė nemažai reportažų apie naujausius užsienio šalių architektūros procesus⁵⁴. Pirmajame sąjunginiame architektų suvažiavime, įvykusiame Maskvoje 1937 m. birželio 16–26 d., Aleksejus Ščiusevas kalbėjo apie būtinybę pasimokyti technologijų iš Vakarų šalių, ypač Amerikos⁵⁵, o Moisejus Ginzburgas tam pritarė, kalbėdamas ir apie darbų organizavimą bei medžiagų panaudojimą, minėdamas tokius pavyzdžius kaip *Empire State Building* ir *Radio City Music Hall* Niujorke Rockefellerio centre⁵⁶. Suvažiavime apsilankė ir Frankas Lloydas Wrightas, tiesa, savo kalboje stipriai kritikavęs to laikotarpio amerikietiškos architektūros neoistorizmą, netikrumą ir gigantomaniją, tačiau vien jo, kaip amerikietiškosios architektūros legendos, bu-

52 Apie vidaus ir užsienio prekybos komisaro Anastaso Mikojano ir sovietų maisto ir prekybos pramonės direktorių dviejų mėnesių vizitą JAV ir jų bandymus diegti amerikietiškas naujoves Sovietų Sąjungoje; žr. Jukka Gronow, *op. cit.*, p. 74–79.

53 *Ibid.*, p. 73.

54 Katerina Clark, *op. cit.*, p. 99.

55 Karl Schlögel, *op. cit.*, p. 264.

56 *Ibid.*, p. 265.



3. Daugiabutis Kotelnikų krantinėje Maskvoje, in: Tiesa, 1952 04 09, p. 1

The block of flats at the Kotelniki embankment in Moscow

vimas suvažiavime liudija pagarbą ir susidomėjimą JAV vykstančiais procesais⁵⁷.

K. Schlögelis išvelgia nemažai amerikietiškojo *art deco* įtakų naujo sovietinio stiliaus formavimuisi, kurios ryškiausiai atsiskleidė 4 deš. Maskvos statiniuose – pavyzdžiui, metro stočių interjeruose, jų stiliuje, proporcijose, prabangiose rinktinėse medžiagose bei meno kūriniių integravime į interjerą⁵⁸. Stilistiškai panašiai suprojektuoti ir žymieji sovietinių dangoraižių daugiabučiai. Pavyzdžiui, intensyviai sovietinėje architektūros spaudoje aptarinėto D. Čečulino rezidencinio „dangoraižio“ Kotelničeskaja krantinėje holas, lygiai taip pat kaip ir Maskvos metro stotys, pritrunkia savo tūriais ir prabanga. Jis labiau primena prabangaus visuomeninio pastato fojė nei gyvenamojo būsto laiptinę [3 il.]. Nors tiesioginius pavyzdžius atsekti sudėtinga, tačiau labai panašu, kad čia neapsieita be amerikietiškos architektūros įtakų. Tik atrodo, kad tuo metu buvo žvelgiama daugiau į ekskluzyviųjų 4 deš. viešbučių, o ne į gyvenamųjų namų prototipus.

Pavyzdžiui, 1946 m. žurnalo *Архитектура СССР* 13 numeryje architektas Viačeslavas Oltarževskis išsamiai pristatė amerikietiško viešbučio tipą, aptardamas jį kaip rezidencinės architektūros pavyzdį⁵⁹. Šis

57 *Ibid.*, p. 278.

58 Karl Schlögel, *op. cit.*, p. 272–277.

59 Вячеслав Олтаржевский, „Современный американский отель“, in: *Архитектура СССР*, 1946, Nr. 13, p. 42–47.

straipsnis svarbus vien jau todėl, kad sovietiniai pokario žurnalai pasižymėjo ypatingu leidybos skurdumu ir minimaliu turiniu, todėl reikia manyti, kad buvo tikslingai orientuojamasi į svarbiausias laikotarpio temas. Įdomu tai, kad V. Oltarževskis aptariamą amerikietiško pastato tipą vadina hoteliu, o ne viešbučiu (rus. *отель*, o ne *гостиница*), kas suponuoja versiją, jog sovietinis susidomėjimas šio pastato tipu visai nebūtinai buvo projektuojamas į sovietinių viešbučių ateitį, jis galėjo būti matomas ir kaip modelis pokariams gyvenamiesiems daugiabučiams. Viena vertus, tiek jau minėtuose maskvietiškuose pavyzdžiuose – prieškariniame B. Jofano „Vyriausybiniame name“ ir pokariniame D. Čečulino projektuotame dangoraižyje, tiek ir kuklesniuose Vilniaus Mokslininkų namuose būta viešbučio bruožų jų erdvės išplanavime. Kaip jau minėta, čia palyginus daug erdvės skiriama bendrai namo erdvei – holui, laiptinėms. Pavyzdžiui, Dmitrijaus Čečulino daugiabučio holą architektas Borisas Rubanenko savo straipsnyje apibūdina „paradine vestibulio funkcija“⁶⁰, taigi gyvenamojo namo holas čia suvokiamas kaip reprezentacinė ir vieša erdvė. Dar svarbiau yra tai, kad kiekviename šių namų buvo numatyta ir kurį laiką veikė tam tikra recepcijos versija – šveicoriaus arba liftininko vieta. Suprantama, kad sovietiniu atveju „liftininkas“ atliko socialinės ir politinės priežiūros funkciją, tačiau drauge liftininko pareigybė daugiabutyje buvo ir neabejotinas namo prabangos ženklas.

Būtent prabangos momentas šių namų projektavimo retorikoje buvo itin svarbus. Suprantama, kad durininko arba liftininko funkcija pirmiausia asocijuojasi su XIX a. bei XX a. pr. Europos miestų prabangiais daugiabučiais, ypač Paryžiaus namais, kuriuose *consierge* paslaugą dar galima aptikti iki šių dienų. Vis dėlto sovietinių 4 bei 5 deš. miestų kontekste, su nerėgu jų skurdu, būsto trūkumu bei deklaruojamais lygiavos principais, prabangus daugiabutis su penkių

kambarių butais ir ne tik liftais, bet netgi liftininkais buvo didžiausia retenybė. Prisiminkime aukščiau cituotą 4 deš. B. Jofano daugiabučio išpūdį šalimais kitokuose namuose gyvenusiam berniukui. Ne ką mažesnę išpūdį darė ir žymiai kuklesnių mastelių Mokslininkų daugiabutis Vilniuje. Kaimynystėje gyvenusi moteris prisimena, kaip šalimais esančių namų vaikai bėgdavo į šį daugiabutį važinėti liftu, nes dar niekuomet gyvenime jo nebuvo matę⁶¹.

Daugelis tyrinėtojų sieja naujosios sovietinės nomenklatūros, arba naujosios sovietų vidurinės klasės⁶², atsiradimą su nauja privilegijų sistema ir prabangos prekių vartojimu. Jukka Gronowas savo knygoje *Ikrai ir šampanas. Populiari prabanga ir gero gyvenimo idealai Stalino Rusijoje* (angl. *Caviar and Champagne. Common Luxury and the Ideals of Good Life in Stalin's Russia*) įtikinamai demonstruoja, kaip nuo 4 deš. vidurio valdžia stengėsi sukurti prabangaus sovietinio gyvenimo iliuziją, skatindama prabangos prekių pardirbinių, tokių kaip sovietinis šampanas, kosmetika, konditerija ir kt., masinę produkciją ir vartojimą. Nuo revoliucijos bolševikiniame diskurse deklaruojami asketizmas, egalitariškumas ir libertarizmas 1934 m. dar buvo pasmerkti kaip buržuaziniai nukrypimai nuo tikrojo socializmo⁶³. Iš esmės tuo metu represijų, stachanoviečių kulto ir naujosios švietimo sistemos dėka pradėtas formuoti ir naujasis sovietinis elitas. Vienos žymiausių sovietinės istorijos tyrinėtojų Sheilos

60 Борис Рубаненко, „Жылой дом на Котельнической набережной в Москве“, in: *Архитектура СССР*, 1952, Nr. 6, p. 11.

61 Interviu su Arūne Tornau, 2010 11 05, Asmeninis autorės archyvas.

62 „Nomenklatūra“ – tai žymaus Jugoslavijos komunisto Milovano Djilaso pavartotas terminas 1957 m. Čikagoje išleistoje knygoje *Naujoji klasė: komunistų sistemos analizė* (angl. *The New Class: An Analysis of the Communist System*). Sovietinės literatūros tyrinėtoja Vera Durham savo 1976 m. knygoje *Stalino laikais: vidurinės klasės vertybės sovietinėje literatūroje* (angl. *In Stalin's Time: Middleclass Values in Soviet Fiction*) siūlo sovietinės „vidurinėsios klasės“ apibrėžimą. „Nomenklatūra“ šia prasme pavartota rašytojo Michailo Voslenskio 1970 m. samizdato platintoje, o 1984 m. Londone angliškai išleistoje knygoje *Nomenklatūra – sovietų valdančioji klasė* (rus. *Номенклатура. Господствующий класс Советского Союза*).

63 Jukka Gronow, *op. cit.*, p. 9.

Fitzpatrick teigimu, 1939 m. naujoji sovietinė inteligencija visiškai pakeitė porevoliucinius proletarus valdymo struktūrose⁶⁴. Naujosios stratifikacijos procesai paaiškina ir sovietinės architektūros sąsajas su prieškarinio JAV architektūra, kurios ryškiausi pavyzdžiai atsirado didžiulį kapitalą valdančių užsakovų iniciatyva. Daugelis sovietinės architektūros tyrinėtojų neabejoja, jog stambieji sovietiniai architektūros pastatai taip pat atsirado, bandant konkuruoti ir įrodyti savo technologinius, socialinius bei ekonominius pajėgumus Vakarams, bet ne dėl realiai turimų išteklių. Kitu atveju, sovietai 4 deš. būtų paklausę vokiečių architekto Bruno Tauto, kuris 1936 m. būdamas Maskvoje apgailestavo, „kiek būsto darbininkams būtų buvę galima pastatyti su pinigais, kurie dabar išleisti tokiam pertekliui“⁶⁵. Sovietinio elitinio daugiabučio idėją būtina sieti su sąmoningu ir deklaratyviu naujos sovietinės klasinės visuomenės konstravimu, nes be šio aspekto ištis sunku paaiškinti nuo 4 deš. Sovietų Sąjungoje bei pokario Vilniuje koegzistavusius gyvenimo lygio ir aplinkos kontrastus.

MOKSLININKŲ NAMŲ PASTATAS

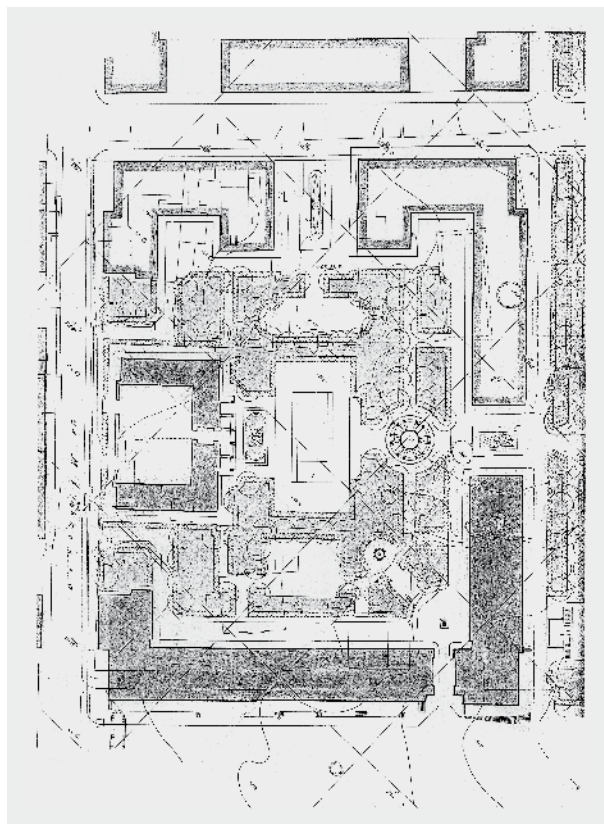
1946 m. gegužės 22 d. Mokslų akademijos posėdyje pranešta, kad tų metų kovo 6 d. SSRS LKT nutarimu Nr. 514 Vilniuje numatoma pastatyti 30–40 penkių kambarių butų namus mokslu darbuotojams. Tuo reikalu į Vilnių buvo atvažiavęs SSRS sunkiosios pramonės statybos ministerijos atstovas apžiūrėti LSSR Mokslų akademijai paskirtus namus ir 8 ha sklypą. Tuomet LSSR MT įpareigojo Mokslų akademiją įsteigti Statybų direkciją, kuri rūpintųsi gyvenamųjų namų statybos priežiūra⁶⁶.

Pastatą projektuoti buvo pavesta Vilniaus m. DŽDT VK Architektūros dirbtuvėms, vadovaujamos

64 Sheila Fitzpatrick, „Introduction“, in: *Stalinism: The New Directions*, ed. by S. Fitzpatrick, London: Routledge, 2006, p. 3.

65 Katerina Clark, *op. cit.*, p. 128.

66 LVCA, f. R-1001, ap. 2, b. 3, l. 80.



4. Mokslininkų namų vidinio kiemo planas, in: VAA, f. 1036, ap. 11, b. 21

The plan of the courtyard of the Scientists' House

iš Leningrado atvykusio architekto D. Rippa-Andžoleto. Nuo 1946 m. vyko projektavimas ir 1950 m. Neries krantinėje vietoj buvusios odos perdirbimo įmonės pradėtas statyti santūraus fasado neoistoristinis penkių aukštų Mokslininkų daugiabutis. Statybas vykdė po karo Vilniaus Lukiškių kalėjime kalėję vokiečių belaisviai.

Pastatą sudarė nepilnos U raidės plano gyvenamieji korpusai ir garažų pastatas. Kartu jie formavo stačiakampį vidinį kiemą, kuris buvo apželdintas, jame įrengti teniso kortai, takai, suoliukai ir nedidelis fontanas [4 il.]⁶⁷. Pagrindiniai pastato fasadai, nukreipti į Tarybų aikštės ir krantinės pusę buvo puošnesni [5 ir 6 il.]. Paradinis fasadas buvo tinkuotas ir

67 Mokslininkų namų brėžiniai; žr. VAA, f. 1036, ap. 11, b. 21.



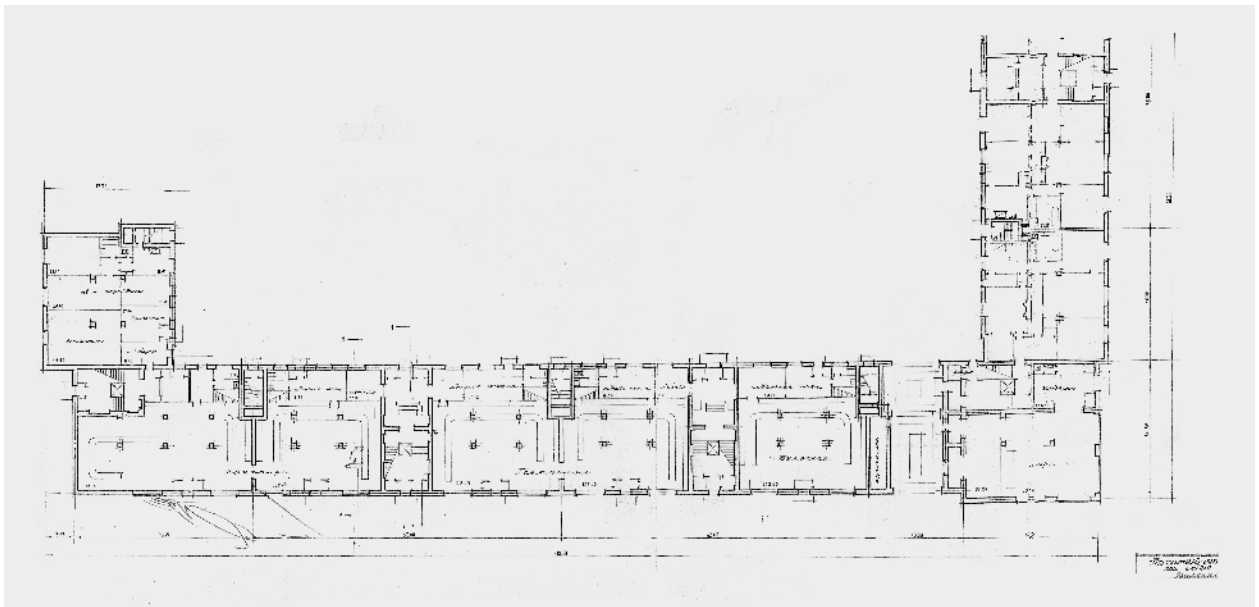
5. Mokslininkų namų fasado iš krantinės pusės brėžinys,
in: VAA, f. 1036, ap. 11, b. 21

The blueprint of the Scientists' House facade from the riverside

6. Mokslininkų namų fasado iš aikštės pusės brėžinys,
in: VAA, f. 1036, ap. 11, b. 21

The blueprint of the Scientists' House facade
from the side of the square

dekoratyviai sudalintas, imituojant tašyto akmens sieną, penktą aukštą dalijo neobarokiniai piliastrai. Ketvirtą ir penktą aukštą puošė balkonai su baliustradomis. Pagal pirminius brėžinius atrodo, kad planuota montuoti didesnius vienodus langus visame aikštės pusės fasade, tačiau vėliau palikta tik po vieną tridalių langą kiekvienam butui. Pirmasis prekybinis aukštas buvo suprojektuotas žymiai aukštesnis už kitus, jame įstatyti didžiuliai arkiniai langai. Jų ritmą pagrindinio



7. Mokslininkų namų pirmojo aukšto planas,
in: VAA, f. 1036, ap. 11, b. 21

The plan of the ground floor of the Scientists' House

fasado dešinėje kompoziciškai akcentavo milžiniška kesonais puošta dviejų pastato aukštų arka, dalijanti fasadą ir vedanti į vidinį namo kiemą. Ypatinga apdaila išsiskyrė įėjimai į laiptines iš paradinių pastato pusių, puošti stilizuotomis rozetėmis. Šių įėjimų buvo keturi – du iš Tarybų aikštės pusės, vienas – iš Lukiškių gatvės ir vienas – iš krantinės pusės. Nors pačios durys į laiptines buvo nedidelės, jos optiškai atrodė stambesnės dėl jas rėminančios arkos imitacijos ir pastato viršuje kylančių neobarokinių frontonėlių su voliutomis. Dėl link krantinės besileidžiančio grunto, palei pagrindinius fasadus iš aikštės ir krantinės pusės buvo pastatyta tašytų akmenų apželdinta terasa. Palyginus puošnus buvo net ir panašaus stiliaus pastatytas mūrinis U plano garažų pastatas. Jį dengė šlaitinis čerpių stogas, o fasadas buvo sudalintas horizontaliai bei puoštas arkiniais langais imituojančiais lipdiniais. Pastatas buvo skirtas 20 garažų. Šalia Mokslininkų namų pagrindinio fasado iš aikštės pusės įrengtas neoistorinio stiliaus apželdintas skveras su apvaliu fontanu, takais ir suoliukais buvo suprojektuotas žymiai vėliau.

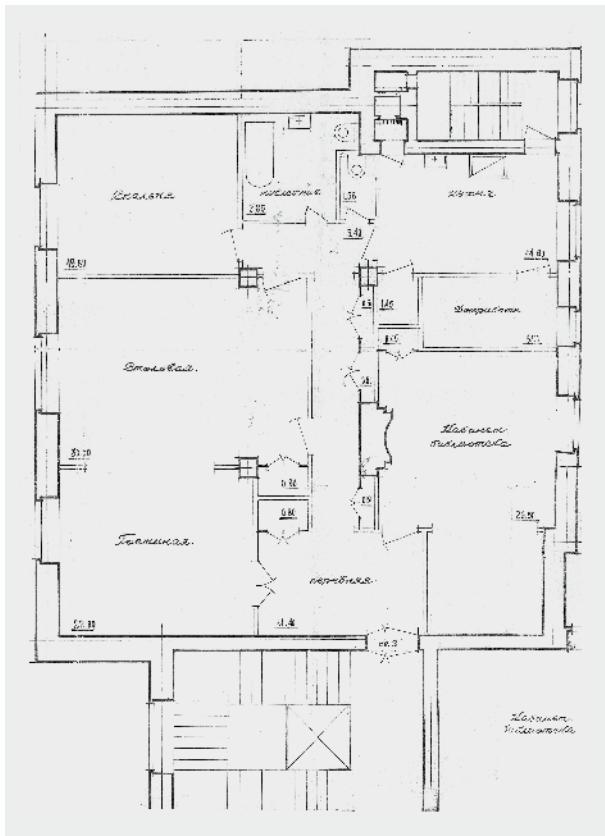
Pasak namo gyventojų, čia ilgą laiką plytėjo nedidelė grįsta aikštė, o skveras įrengtas tik 7 deš.⁶⁸

Šis daugiabutis atitiko sovietinio gyvenamojo komplekso koncepciją, kuri intensyviai aptarinėta pokarinėje sovietinėje architektūros spaudoje. Gyvenamasis kvartalas rėmėsi klasikinio uždaro ir savipakankamo miesto kvartalo idėja, kuri vėliau išvystyta mikrorajono schemeje. To meto sovietinis gyvenamasis kompleksas turėjo būti organiškai įtrauktas į viso miesto ansamblį, tačiau atskirtas nuo transporto magistralių. Diskusijose daug dėmesio buvo skiriama vidinio kiemo sutvarkymui bei želdiniams, kurie ypač propaguoti higienos sumetimais⁶⁹.

Erdviose Mokslininkų daugiabučio pirmo aukšto patalpose su didžiulėmis pusapvalių arkų vitrinomis buvo suplanuota pramoninių prekių parduotuvė, gastronomas, duonos parduotuvė, kavinė su pagalbiniomis

68 Iš interviu su Mindaugu Dagiū, 2014 05 13, ir Rūta Gūzinevičiūte, 2014 05 14, Asmeninis autorės archyvas.

69 А. Бунин, „Достижения советского градостроительства“, in: *Архитектура СССР*, 1947, Nr. 1, p. 61.



8. Vieno Mokslininkų namų buto planas,
in: VAA, f. 1036, ap. 11, b. 21

The plan of one of the flats of the Scientists' House

patalpomis iš kiemo pusės, taip pat namų valdyba su namo valdytojo butu. Palėpė numatyta skalbimui ir skalbiniams džiovinti. Daugiabutyje buvo penkios dvigubos laiptinės su dviem – paradine ir ūkine – pusėm (iš pradžių namas buvo apšildomas kietuoju kuru, todėl kuras laikytas namo rūsyje, o į butus nešiotas ūkiniais laiptais). Šalia kiekvieno įėjimo numatyta nedidelė patalpa šveicoriui [7 il.]. Komplekse suprojektuota apie 60 tūkst. kv. m gyvenamojo ploto, įrengta apie 50 nuo keturių iki šešių kambarių 162–194 kv. m ploto butų⁷⁰.

Mokslininkų namų butų išplanavimas iš esmės priminė tipinių prabangesnių XX a. pradžios vidurinėsios klasės, buržuazinių daugiabučių planus. Bu-

tai turėjo du įėjimus – paradinį ir ūkinį, vedančius į atitinkamas laiptines. Žvelgiant iš paradinio įėjimo pusės, patalpos buvo išdėstytos nuosekliai laikantis tvarkos nuo paradinių (viešų) link privatesnių erdvių [8 il.]. Paradinio įėjimo pusėje buvo išdėstytas erdvus maždaug 12 kv. m prieškambaris bei didžiuliai svetainės ir valgomojo (22 ir 30 kv. m) bei darbo kambario ir bibliotekos (29,5 kv. m) kambariai. Buto gilumoje šalia ūkinės laiptinės buvo suprojektuoti namų tvarkytojos, kitaip tariant, tarnaitės kambarėlis (6,5 kv. m), virtuvė (14,8 kv. m), miegamasis (19,6 kv. m), vonios kambarys su tualetu (7,85 kv. m) ir atskiras tualetas (1,58 kv. m). Kambariai buvo išdėstyti abipus koridoriaus, vedančio nuo paradinės iki ūkinės laiptinės. Bute buvo nemažai naujų technologinių įrengimų – svetainė ir valgomasis bei darbo kabinetas ir biblioteka pagal poreikį galėjo būti sujungti arba atskirti didžiulėmis suveriamomis durimis su įstatytu matiniu stiklu, beveik visuose kambariuose (0,8 m gylio) ir palei koridorių (0,5 m gylio) buvo įmontuotos sieninės spintos, šalia virtuvės įrengta didesnė (1,45 m gylio) patalpa maistui laikyti, veikiausiai buvusi šalta patalpa greičiau gendantiems maisto produktams laikyti. Koridoriuose buvo įrengtos net šiukšlių šachtos. Name naudotos geriausios tuomet prieinamos apdailos medžiagos. Visi butai buvo iškloti minimalaus eglutės piešinio kokybišku ąžuolo parketu, lubos puoštos kambarius perimetru juosiančiais lipdytais karnizais, lakoniškos gipso rozetės lubose žymėjo ir šviestuvo vietą. Buvusieji namo gyventojai atsimenta ypatingą buto apipavidalinimą – tamsiai raudonus svetainės tapetus, virtuvėse dailias įleistas lengvas faneros lentynas, specialias spintas bulvėms, o vonios kambaryje – bidė ir skalbiniams skirtą spintą su dviem durelėmis – į vonią ir į buto koridorių. Liftai buvo faneruoti, stilingi, su užveriamomis durelėmis⁷¹. Visa apdaila buvo kokybiška, lakoniškų formų, *art deco* stiliaus, neužmirštas ir taupymas.

71 Iš interviu su dailėtyrininke Laima Laučkaite, kurios tėvai Mokslininkų namuose gyveno maždaug nuo 1954 m., 2014 01 31, Asmeninis autorės archyvas.

70 Mokslininkų namų brėžiniai; žr. VAA, f. 1036, ap. 11, b. 21.

Nors naujame architektūros gide *Vilnius, 1900–2005*⁷² minima, kad Mokslininkų namai pastatyti pagal adaptuotą tipinį projektą, tačiau kol kas tokio fakto archyvuose aptikti nepavyko. 1951 m. D. Rippa-Andžoletas mini, kad „Pergalės“ kino teatro atveju jis pritaikė tipinį projektą, tačiau to paties nesako kalbėdamas apie Mokslininkų namus. V. Mikučianis savo atsiminimuose teigia, kad šis daugiabutis buvo projektuojamas „laikantis TSRS tipinių gyvenamųjų sekcijų projektų“⁷³, todėl gali būti, kad tik vidinis butų išplanavimas buvo projektuojamas adaptuojant Maskvoje suprojektuotus tipinius gyvenamųjų sekcijų modulius.

Amžininkus šis architektūros statinys stebino savo prabanga. Anot to meto Vilniaus vyriausiojo architekto V. Mikučiano, tai buvo „poniškas būstas“, kokio Vilnius nematė net ir prieš karą⁷⁴. Teniso kortai turėjo stebinti, turint galvoje šalimais plytinčių medinių trobelių, garažų ir sandėliukų apsuptį. Visų pirma 160–200 kv. m būstas vienai šeimai buvo išties sunkiai įsivaizduojama realybė pokariu, kai 1950 m. planuojama siekiamybe buvo 6,2 kv. m gyvenamojo ploto vidurkis žmogui⁷⁵. Antra, galima tik įsivaizduoti, kokia prabanga turėjo atrodyti garažai, kai pokario Vilniuje automobilis buvo kone absoliuti retenybė – to meto svajonėmis, intensyviausios magistralės pralaidumas per valandą tesiekė 85 automobilius⁷⁶. Trečia, kaip suvokti tarnaitės kambarį, liudijantį apie legalų privataus samdomo darbo egzistavimą šalyje, kur oficialiojoje retorikoje tokie darbo santykiai laikomi nusikaltimu? Beje, reikia atkreipti dėmesį ir į tai, kad tarnaitės, arba namų tvarkytojos, kambarėlis buvo labai mažas palyginus su karališkomis kitų kambarių proporcijomis.

72 *Vilnius 1900–2005. Naujosios architektūros gidas*, sud. Darius Os-teika, Jūratė Tutlytė, Vilnius: Architektūros fondas, 2005, p. G1.

73 Vladislovas Mikučianis, *op. cit.*, p. 78.

74 *Ibid.*, p. 78.

75 *Vilnius skaičiais. 1940–1970 metų statistinių duomenų rinkinys*, Vilnius: Periodika, 1975, p. 7.

76 UAB „Urbanistika“ archyvas; žr. *Проектпланировки и за-стройки города Вильнюс. Пояснительная записка инженер-ного оборудования и благоустройство города*, d. 3: *Транспорт*, p. 42.

Svarbu pridurti, kad tarnaičių kambarėliai šalia vir-tuvių buvo suplanuoti ne tik Mokslininkų namuose, bet ir kituose to paties laikotarpio elitiniuose butuose, pavyzdžiui, 1950 m. pradėtame statyti LSSR MT dau-giabutyje Liudo Giros g. (dab. Vilniaus g.) 42⁷⁷ arba jau minėtame akademikų daugiabutyje Taline⁷⁸. Šie butai savaime įkūnijo didžiulę ir paradoksišią nelygybę ega-litarines idėjas atstovaujančioje šalyje.

KOMUNALINĖ REALYBĖ „PONIŠKAME NAME“

Vis dėlto Mokslininkų daugiabučio realybė skyrėsi nuo jo sumanytojų ir autorių vizijų. Daugiabučio sta-tybų metu suintensyvėjo ideologinės „kritikos“ ir „sa-vikritikos“ imperatyvas, kai darbovietėms ir visuome-ninėms organizacijoms buvo liepta organizuoti masi-nius susirinkimus, kur piliečiai kritikuodami savo ir kitų ideologinius trūkumus realiai išitrauktų į vals-tybės valdymą⁷⁹. 1950 m. sovietinėje spaudoje (pvz., *Правда, Культура и жизнь*) pasirodė straipsniai, kritikuojantys sovietinius architektus, kad neleistinai sumenkę architektūros lygis. 1950 m. birželį SSRS ar-chitektų sąjungos valdyba atsiuntė LSSR architektų są-jungai raštą dėl plataus architektūros kritikos plėtoji-mo, kuriame nurodyta aktyviau užsiimti architektūros propaganda, diskusijomis ir pan.⁸⁰ 1951 m. vasario mė-nesio *Tiesoje, Literatūroje ir mene, Советская Литва* pasirodė straipsniai apie sovietinės Lietuvos architek-tūros trūkumus. Daugiausia kritikos kaip tik ir teko tuo metu statomiems D. Rippa-Andžoleto projektuo-

77 Šie butai buvo mažesni; žr. brėžinius LCVA, f. 1036, ap. 11, b. 23.

78 Talino akademikų daugiabučio butai, suprojektuoti estų architekto Edgardo Velbrijo, buvo tokie pat erdvūs, bet kitokio plano nei Vilniaus Mokslininkų namai; žr. Epp Lankots, „Klassid klassideta“.

79 Tomas Vaiseta, detaliai nagrinėdamas šį ideologinės kritikos ir savikritikos mechanizmą, remiasi 1949 m. M. A. Leonovo viešos paskaitos tekstu, kurį Olegas Khakhordinas laiko stalininės savikritikos diskurso kanonu; žr. Tomas Vaiseta, *Nuobodulio visuomenė: Vėlyvojo sovietmečio Lietuva (1964–1984)*, Daktaro disertacija, Vilnius: Vilniaus universitetas, 2012, p. 231.

80 LLMA, f. 87, ap. 1, b. 31, l. 31.

tiems Mokslininkų namams ir „Pergalės“ kino teatro pastatui dėl „mechaniško baroko stiliaus imitavimo“⁸¹ ir sakralinės architektūros įtakos. Reaguojant į šią kritiką spaudoje, LSSR architektų sąjungoje prasidėjo polemika dėl pradinės D. Rippa-Andžoletto suprojektuotos pastato versijos, ji vadinta „niūria“, „nešiuolaikiška“. Atsižvelgdamas į kritiką, architektas žadėjo pakoreguoti detales, nors teigė, kad jau 1946 m. projektavimo komisija buvo nusprendusi pastatą projektuoti „Vilniaus dvasia“, o tam laikotarpiui buvo būdinga statyti stambius pastatus su nedideliais langais⁸². V. Mikučianis savo atsiminimuose taip pat mini labai sudėtingą bokšto komponavimo procesą, teigia, kad „šimtai eskizų atsidūrė šiukšlių dėžėje“⁸³, kol galiausiai pasirinktas ne D. Rippa-Andžoletto, o S. Kolosovo bokšto variantas. Iš tiesų kampinis bokšto korpusas priminė tvirtovę, jame įmontuota tik po du itin nedidelius langus kiekvieno aukšto fasaduose.

Erdviuose pirmuose pastato aukštuose niekuomet taip ir neįsikūrė suplanuoti gastronomas, ūkio reikmenų parduotuvė bei kavinė. Namų gyventojai ir kaimynai čia pamena veikus projektavimo dirbtuves bei siuvyklą⁸⁴. Pirmaisiais pokario dešimtmečiais šveicorių kambarėliuose ištis gyveno socialinę (ir iš dalies ideologinę) kontrolę atliekantys liftininkai. V. Mikučianis rašo, kad 1985 m. inventorizacija pademonstravo, kad vietoj pirminiame projekte suplanuotų 50 butų Mokslininkų name atsirado 80 butų. Vadinas, dauguma originalių butų buvo padalyti į du⁸⁵. Šie dalijimai prasidėjo beveik iškart po daugiabučio statybų pabaigos. Name nuo 6 deš. vidurio gyvenę žmonės pamena, kad originalius didžiuosius butus turėjo tik keletas namo gyventojų.

Kas skirstė butus Mokslininkų name kol kas nėra aišku. Žinoma, kad 1946 m. Mokslų akademijos posė-

dyje buvo nuspręsta sudaryti Statybų komisiją, kuri, be kitų pareigų, turėjo ir skirstyti butus, tačiau daugiau informacijos apie jos veiklą nepavyko aptikti. Butus šiame name gavo ne tik Mokslų akademijos nariai, bet ir reikšmingi Vilniaus valstybinio universiteto (toliau – VU), Dailės instituto, Valstybinės konservatorijos ir kitų aukštųjų mokyklų darbuotojai, taip pat partiniai ir ideologiškai nusipelnę kultūros veikėjai. Vieni prestižinius butus gaudavo už mokslo nuopelnus, o kiti – už ideologinį lojalumą. Visas butas šiame name buvo paskirtas Antrojo pasaulinio karo artilerijos generolui Jonui Žiburkui, 1940–1945 m. LSSR sveikatos apsaugos komisaro pareigas ėjusiam, vėliau Mokslų akademijos Eksperimentinės medicinos instituto direktoriui profesoriui Vytautui Girdzijauskui, Stalino premijos laureatui rašytojui ir partiniam veikėjui Aleksandrui Gudaičiui-Guzevičiui, VU Augalų anatomijos ir fiziologijos katedros vedėjui profesoriui Jonui Dagiui, MA Ekonomikos instituto direktoriui Dzidui Budriui, VU Lietuvių kalbos katedros vedėjas Jonui Palioniui, VU prorektoriumi Konstantinui Mitropolskiui, Vilniaus valstybinio pedagoginio instituto prorektoriumi Marcelinui Ročkai, akademikui istorikui ir politiniam veikėjui Juozui Žiugždai, Dailės instituto Piešimo katedros vedėjai bei LSSR AT deputatei Irenai Trečiokaitei-Žebenkienei, Skulptūros katedros vedėjui Juozui Mikėnui bei kt.⁸⁶

Kitiems to paties namo gyventojams teko po vieną kambarį šeimai. Pavyzdžiui, filosofas Albinas Lozuraitis, būdamas VU studentas, 1952 m. gavo vieną kambarį viename iš upės pusės butų⁸⁷. Dailėtyrininkės Laimos Laučkaitės tėvams filologams apie 1954 m. Mokslininkų namuose taip pat paskirtas vienas kambarys viename iš pagrindinio korpuso butų. Kitame Laučkų buto kambarėje gyveno tėvo kolega rusas, o likusioje buto dalyje – LSSR konservatorijos rektoriaus Jono Bendoriaus šeima. 1952 m. vieną kambarį bokšto

81 Žr. 1951 m. kovo 2 d. LTSR architektų sąjungos Vilniaus skyriaus posėdžio protokolą, in: LLMA, ap. 1, b. 31, l. 51.

82 *Ibid.*

83 Vladislovas Mikučianis, *op. cit.*, p. 79.

84 Iš interviu su Laima Laučkaite, 2014 01 31, ir Arūne Tornau, 2010 11 05, Asmeninis autorės archyvas.

85 Vladislovas Mikučianis, *op. cit.*, p. 79.

86 Iš interviu su Laima Laučkaite, 2014 01 31, Asmeninis autorės archyvas.

87 Iš interviu su Albinu Lozuraičiu, 2011 12 12, Asmeninis autorės archyvas.

korpusė gavo VU docentas filologas Vladas Žukas su žmona. Tačiau gimus vaikams apie 1958 m. jie buvo perkelti į didesnę to paties namo butą, kurį dalijosi su teisininko V. Pavilionio ir ekonomisto A. Miškinio šeimomis. Bute ilgą laiką kartu gyveno net šešiolika žmonių⁸⁸.

Buvę namo gyventojai teigia, kad daugiau nei pusę namo gyventojų sudarė žymūs mokslininkai, o likusi dalis buvo paskirta įvairiems politiniams veikėjams ir funkcionieriams. Akivaizdu, kad ir daugelis čia gyvenusių mokslininkų bei akademikų buvo politiškai aktyvūs (bent jau tarpukario kairieji) arba užėmė aukštas pareigas savo darbovietėse. Name butus gavo ir išties reikšmingi mokslininkai. Tais atvejais buto orderį galėjo nulemti ir eilėje butui gauti užimama vieta bei šeimos sudėtis⁸⁹. Kadangi pokariu dėl karo sujauktų gyvenimų ir kultūrinių tradicijų trijų kartų šeima ir namų darbininkė buvo įprastas šeimos modelis, po vienu stogu neretai gyvendavo nuo šešių iki dešimties tos pačios šeimos narių.

Praėjus vos keleriems metams po daugiabučio statybų didžioji dalis Mokslininkų namų butų buvo paversta „komunalkėmis“, t. y. butais, kuriuose gyveno po kelias šeimas, besidalijančias bendrais patogumais. Šios šeimos gyveno viename iš prabangiojo buto kambarių (pvz., Lozuraičiai buvo gavę darbo kabinetui skirtą kambarį, kuriame gyveno visa šeima), tačiau privalėjo dalytis ta pačia virtuve, vonios kambariu bei koridoriais su kitais buto gyventojais. Vadinasi, iš esmės toje nedidelėje pokario sovietinės visuomenės dalyje – akademinėje visuomenėje – egzistuojančią hierarchiją atspindėjo ir būsto padalijimas šiame konkrečiame daugiabutyje. Pagal nuopelnus Mokslininkų namuose buvo matuojami ir kvadratiniai metrai. Jau ni, žemesnio rango ar ideologiškai mažiau nusipelnę mokslininkai atitinkamai gaudavo mažiau ploto nei

akademikai. Iš pasakojimų galima susidaryti įspūdį, kad kai kuriose šio elitinio namo „komunalkėse“ santykių tarp kaimynų įtampos kildavo žymiai daugiau nei kitose, tačiau komunaliniam gyvenimui būdingą privačios erdvės stygių, dažnai ir nepriteklius pamena visi jį patyrę liudininkai. Pavyzdžiui, Stasė Mičiulytė prisiminimuose aprašo sunkią namo 6 deš. gyvenusio dailininko Vytauto Kairiūkščio buitį. Jis gyveno savo brolio gydytojo Jono Kairiūkščio buto viename kambaryje, kuris buvo „dirbtuvė, virtuvė, miegamasis ir svečių kambarys“, užgrioztas porėmiais, paveikslais, įvairiais rakandais. S. Mičiulytė palygina, kad nors visi tuo laiku gyveno stygiaus sąlygomis, tačiau Kairiūkščio būstas jai atrodė ypač skurdus⁹⁰.

Viena vertus, didžiuosius namo butus teko dalyti kelioms šeimoms, nes Lietuvos SSR Mokslų akademija nuo 1949 m. neturėjo jokio kito gyvenamojo fondo ir prašė vykdomojo komiteto išskirti jiems sklypus statyboms. Daug vilčių buvo dėta į gyvenamuosius daugiabučius mokslininkams ir aspirantams būsimame Mokslų akademijos kvartale šalia Žvėryno tilto⁹¹. Iki 1965 m. čia planuota pastatyti net 11 gyvenamųjų korpusų, tačiau įgyvendinti buvo tik du⁹².

Kita vertus, iškart po karo Vilniuje pradėta įgyvendinti sovietinė sutankinimo (rus. *уплотнение*) politika ir komunalinis gyvenimas tapo norma. Sovietų Sąjungoje ši būsto politika buvo taikoma nuo 1919 m., kai dėl būsto stygiaus ir egalitarinių principų dideliose miestų butuose gyvenantys žmonės privalėjo priimti proletarų šeimas. 1919 m. SSSR sveikatos apsaugos komisariato suskaičiuota higienos norma siekė 8,25 kv. m žmogui⁹³, tačiau realus vidurkis buvo žy-

88 Vaidotas Žukas, *Mano mielas laukinis*, [knyga rengiama spaudai].

89 Iš interviu su Mindaugu Dagiū, 2014 05 13, ir Eleonora Žukienė, 2014 05 12, Asmeninis autorės archyvas.

90 Stasė Mičiulytė, „Apsilankymas pas dėdę Vytautą“, in: *Vytautas Kairiūkštis. Straipsniai, paskaitos, dokumentai, laiški, amžininkų atsiminimai*, sud. Romana Brogienė, Vilnius: Vaga, 1989, p. 418.

91 LVCA, f. R-1001, ap. 15, b. 17, l. 44.

92 Lietuvos TSR MA projektuojamų statyti rūmų komplekso 1950 m. planinė užduotis, in: LVCA, f. R-1001, ap. 2, b. 150, p. 20.

93 Buvo nustatyta, kad 30 kubinių metrų oro žmogui reikia nakties miego metu, norint gerai jaustis (kad nepritrūktų deguo-

miai mažesnis. Pavyzdžiui, Katerina Gerasimova teigia, kad vidutiniškai 1951 m. Leningrade kiekviename bute gyveno po 3,3 šeimos ir net 1989 m. 23,8 proc. šio miesto gyventojų gyveno „komunalkėse“.

„Komunalkių“ situaciją Vilniuje, kaip ir kituose miestuose, lėmė didžiulis būsto trūkumas. Statistiškai 1950 m. buvo planuojamas 6,2 kv. m gyvenamojo ploto vidurkis žmogui, tačiau realiai tai buvo tik siekiamybė, ir galima spėti, kad šis vidurkis buvo dar mažesnis. Juk po 1949 m., kai po didžiųjų trėmimų ir forsutos kolektyvizacijos žmonės masiškai pradėjo bėgti iš kaimų į miestus, jie Vilniuje negalėjo registruotis, neturėjo kur gyventi, tad dažnai „už lovą ir stogą virš galvos“ pasisamdavo privatiems darbams. Daug tokių moterų išties dirbo tarnaitėmis, tuo metu vadinamomis „namų tvarkytojomis“. Jos gamindavo maistą, prižiūrėdavo vaikus, tvarkydavo namus ir gyvendavo kartu su ją priėmusia šeima virtuvėje, o kartais net viename ir tame pačiame „komunalkės“ kambaryje. Nepaisant didžiulio erdvės stygiaus, tokia schema buvo patogi, kadangi po karo labai trūko ne tik būsto, bet ir kitos socialinės infrastruktūros, pavyzdžiui, vaikų darželių, valgyklų, o dėl nuolatinio stygiaus maisto gavimas ir gaminimas užimdavo išties daug laiko. Todėl daugelis mano apklaustų vilniečių gyveno kartu su savo auklėmis ar šeiminkėmis, kurios kartais tose šeimose likdavo dirbti dešimtmečiais ir tapdavo kone šeimos nariais⁹⁴. Tai buvo patogu, net patys aukščiausi funkcionieriai mini namuose dirbant šeiminkes ar namų tvarkytojas⁹⁵. Vis dėlto oficialiosios socialinės politikos atžvilgiu tai buvo paradoksalu, nes sovietinėje šalyje negalėjo būti privačiai samdomo darbo.

Žvilgsnis į Mokslininkų namų architektūrą, išplavinimą ir būsto paskirstymą pademonstravo sudė-

nies, kasryt nesukeltų galvos skausmo), tai vidutiniškai atitiko 8,25 kv. m ploto; žr. Mark Mejerovič, *op. cit.*, p. 170.

94 Iš interviu su Laima Laučkaite, 2014 01 31, Audrone Girdzijauskaitė, 2013 05 29, Vaidotu Žuku, 2014 04 23, Asmeninis autorės archyvas.

95 Iš interviu su Audrone Girdzijauskaitė, 2013 05 29, Asmeninis autorės archyvas.

tingą pokario socialinę situaciją ir neatitikimus tarp oficialių ideologinių schemų ir įprastų elgesio normų sovietiniame pokario Vilniuje. Viena vertus, būsto padalijimas šiame daugiabutyje patvirtina daugelio tyrinėtojų pastebėtą sovietinės visuomenės klasinę stratifikaciją, taip pat aukštą akademikų poziciją šioje naujoje sovietinių klasių schemoje. Jie priklausė naujajai sovietinei nomenklatūrai ir už nuopelnus sistemai buvo apdovanojami būstu ir gyvenamąja aplinka, kurie pokario Vilniaus kontekste atrodė kaip itin didelė prabanga. Kita vertus, patyrinėjus realius komunalinio gyvenimo šiame daugiabutyje aspektus, atskleidžiamas žymiai sudėtingesnis laikotarpio socialinių santykių vaizdas. Tuomet galima geriau suprasti, pavyzdžiui, tarnaitės kambario funkciją, kuri pokario realijose buvo greičiau susijusi su socialiniais ir ekonominiais laikmečio poreikiais nei su prabanga. Tarkime, privataus samdomo darbo fenomenas greičiau priskirtinas ne aukštam socialiniam rangui, o neoficialios Vilniaus ekonomikos sričiai, kuri buvo plačiai paplitusi ir plačiai viešai priimtina „paslaptis“⁹⁶. Patyrinėjus konkrečius atvejus, Vilniaus privilegijuotųjų gyvenimo aplinka nebuvo tokia jau patogi, nors ir išskirtinė, palyginus su tam laikotarpiui įprastu gyvenimo kokybės lygiu.

IŠVADOS

Mokslininkų namų Vilniuje atvejis buvo tyrinėjamas kaip platesnių sovietinių pokario Vilniaus socialinių procesų dalis. Miesto centro istorija buvo papildyta iki šiol netyrinėtais aspektais, susijusiais su ypatingu pokario valdžios dėmesiu mokslui ir šiai sričiai skirtiems pastatams. Pokario rekonstrukcijos planuose jo centre buvo numatytas ne tik reprezentacinės Tarybų aikštės kompleksas, bet ir išstis Mokslo kvartalas. Pastarojo

96 Pvz., Laimos Laučkaitės pasakojimu, jų laiptinės liftininkė Lionė savo kambarėlyje apsiūdavo visas tų pačių Mokslininkų namų merginas; Iš interviu su Laima Laučkaite, 2014 01 31, Asmeninis autorės archyvas.

projektas buvo įgyvendintas tik fragmentiškai, tačiau jo idėja gerai atspindi sovietinę pokario modernaus miesto viziją. Mokslo pastatai joje įkūnijo sovietinės kultūros pasiekimus, racionalios, technologiškai progresyvios, modernios valstybės viziją. Pirmasis įgyvendintas šio kvartalo pastatas buvo Mokslininkų namai, mokslininkams skirtas prabangus daugiabutis.

Straipsnyje pademonstruotas svarbus šio daugiabučio retorinis ir urbanistinis vaidmuo pokariniame Vilniaus centro rekonstrukcijos plane bei nurodyti mokslui skirtų pastatų-dominančių analogai Maskvoje ir kituose sovietiniuose pokario didmiesčiuose. Darbe pavyko atrasti priežastis, nulėmusias tokį laikotarpio valdžios dėmesį mokslo pastatams. Viena vertus, dėmesys tiksliesiems mokslams buvo susijęs su sustiprėjusiomis tarptautinėmis varžybomis technologijų (ypač karinių) ir industrializacijos srityse. Kita vertus, humanitariniai ir socialiniai mokslai valdžios buvo galutinai instrumentizuoti ideologinės propagandos tikslams. Kadangi šie procesai vyko intensyviau naujosios sovietinės nomenklatūros formavimo laikotarpiu, į šį naujosios klasės formavimą iškart įtraukti ir mokslininkai. Už nuopelnus valstybei jie buvo apdovanojami ne tik socialinėmis pozicijomis, tačiau ir materialiniu atlygiu, kuris buvo labai reikšmingas svirtas pokarinėje visuotinio stygiaus situacijoje. Įdomu, kad mokslo laipsnis pokaryje atitiko socialinį rangą, o kartu ir materialias privilegijas bei turimo būsto kokybę. Viena iš svarbiausių privilegijų, be abejonės, buvo būstas. Taigi 1946 m. SSRS MT nutarimu penkių kambarių daugiabučiai namai mokslininkams turėjo būti pastatyti daugelyje sostinių. Dažniausiai elito nariai privalejo pasižymėti ir tam tikru politiniu lojalumu, išimčių net ir mokslininkų tarpe būta nedaug. Pagal šį nutarimą statyti ir Mokslininkų namai, kurių išplanavimas ir aplinka atrodė ypač prabangūs to meto Vilniuje. Tačiau iš tikrųjų beveik iškart po statybų dauguma šių namų būtų buvo paversti „komunalkėmis“, o turimų kvadratinų metrų skaičius didele dalimi atitiko mokslininko užimamą padėtį laikmečio mokslo visuomenėje.

Šį daugiabutį galima laikyti tam tikru mokslinės pokario Vilniaus visuomenės mikromodeliu. Jo architektūra ir erdvės panaudojimas iš esmės patvirtina naujosios sovietinės klasinės visuomenės egzistavimą valstybėje, kuri oficialiai skelbėsi egalitarine. Viena vertus, ši istorija aprašo pokario elito gyvenimo aplinką. Nors oficialiosios retorikos nenuoseklumas buvo būdingas visam sovietiniam laikotarpiui, Mokslininkų namų projektas demonstruoja, kad pokaris tapo vienu iš kulminacinių sovietinio oficialiojo diskurso kaitos momentų, kai elitiškumas ir materialiosios gėrybės atvirai ir unifikuotai tapo oficialiu privilegijuoto sluoksniu atpažinimo atributu ir skiriamuoju ženklu, o beklasės, asketiškos, idėjinės visuomenės lozungai išliko inerciniame ritualiniame fone. Kita vertus, tyrime pademonstruoti pastato planavimo nesutapimai su tikruoju erdvės paskirstymu ir organizavimu atskleidžia realią lietuvišką naujojo sovietinio elito aplinką, kuriai buvo būdingas Vilniaus pokario gyvenimui įprastas privačios erdvės stygius ir kiti nepritekliai.

Gauta 2014 05 08

ŠALTINIAI

Архитектура СССР, 1944–1952.

Giluminis interviu su Ramute Auštrevičiene, 2010 10 11.

Giluminis interviu su Audrone Girdzijauskaite, 2013 05 29.

Rūtos Gūzevičiūtės atsakymai į klausimus, atsiųsti elektroniniu paštu 2014 04 28.

Giluminis interviu su Rūta Gūzevičiūte, 2014 05 14.

Giluminis interviu su Albinu Lozoraičiu, 2011 12 12.

Giluminis interviu su Laima Laučkaite, 2014 01 27.

Giluminis interviu su Mindaugu Dagiū, 2014 05 13.

Giluminis interviu su Eleonora Žukiene, 2014 05 12.

Pokalbiai su Arūne Tornau, 2010 10 12–2014 04 28.

Jaunimo gretos, 1944–1952.

Komjaunimo tiesa, 1944–1952.

LSSR architektų sąjungos archyvas, LLMA, f. 87, ap. 1.

LTSR Mokslo akademijos archyvas, LVCA, f. R-1001, ap. 2.

Švyturys, 1944–1952.

Tiesa, 1944–1952.

Vilniaus m. generalinio plano rengimo, tvirtinimo dokumentų, kopijų rinkinys, 1946–1948 m., Architektūros reikalų skyrius prie Vilniaus m. DDT VK, VAP, f. 1011, ap. 5, b. 49–51.

LITERATŪRA

- Antanavičiūtė Rasa, „Stalininis penkmetis: Vilniaus viešųjų erdvių įprasminimo darbai“, in: *Menotyra*, 2009, t. 16, Nr. 3–4, p. 150–169.
- Buchli Victor, *An Archeology of Socialism*, London: Berg, 1999.
- Clark Katerina, *Moscow, the Fourth Rome. Stalinism, Cosmopolitanism and the Evolution of Soviet Culture, 1931–1941*, Cambridge: Harvard University Press, 2011.
- Crowley David, *Warsaw*, London: Reaktion Books, 2003.
- Čebatariūnaitė Danguolė, „Ideologija fizinėje erdvėje, butų interjerai sovietinėje Lietuvoje „atšilimo“ laikotarpiu“, in: *Naujasis Židinys*, 2006, Nr. 8, p. 329–338.
- Čepaitienė Rasa, „Tarybinės sostinės' konstravimas J. Stalino epochoje: Vilniaus ir Minsko atvejai“, in: *Nuo Basanavičiaus, Vytauto Didžiojo iki Molotovo ir Ribbentropo. Atminties ir atminimo kultūrų transformacijos XX–XXI amžiuje*, Vilnius: LII leidykla, 2011, p. 171–224.
- Davoliūtė Violeta, *The Making and Breaking of Soviet Lithuania: Memory and Modernity in the Wake of War*, London: Routledge, 2013.
- Drėmaitė Marija, „Naujas senasis Vilnius: griovimas ir atstatymas, 1944–1959“, in: *Atrasti Vilnių. Skiriama Vladui Drėmai*, red. Giedrė Jankevičiūtė, Vilnius: VDA leidykla, 2010, p. 183–200.
- Drėmaitė Marija, „Housing in Estonia, Latvia, Lithuania, and Poland, 1850–2010, Review of Historiography“, in: *Tensions of Europe/Inventing Europe*, Working Paper, Nr. 2011_02, [žiūrėta 2014 04 12], http://www.tensionsofeurope.eu/www/en/files/get/publications/WP_2011_02_Dremaite.pdf, date of access 12 04 2014.
- Drėmaitė Marija, Petrus Vaidas, Tutlytė Jūratė, *Architektūra sovietinėje Lietuvoje*, Vilnius: VDA, 2012.
- Дружинин Петр, *Идеология и филология. Ленинград, 1940-е годы*, Москва: Новое литературное обозрение, 2012.
- Gerasimova Katerina, „Public privacy in the Soviet Communal Apartment“, in: *Socialist spaces. Sites of Everyday Life in the Eastern Bloc*, ed. Crowley David and Reid Susan, Oxford: Berg, 2003, p. 207–230.
- Gronow Jukka, *Caviar with Champagne. Common Luxury and the Ideals of the Good Life in Stalin's Russia*, Oxford, New York: Berg, 2003.
- Хмельницкий Дмитрий, *Зодчий Сталин*, Москва: Новое литературное обозрение, 2007.
- Hoffmann David, „Introduction“, in: *Stalinism. The Essential Readings*, ed. Hoffmann David, Blackwell Publishing, 2003.
- Lakačiauskaitė Regina, „Miestiečio butas sovietų Lietuvoje 1945–1990 m.“, in: *Naujasis Židinys*, 2010, Nr. 1–2, p. 13–22.
- Lankots Epp, „Klassid klassideta ühiskonnas. Elitaarne ruumimudel Eesti NSV-s ja nomenklatuursed korterelamud Tallinnas 1945–1955“, (Classes in a Classless Society. The Elite Housing Model in the Estonian SSR and Apartment Buildings in Tallinn for the Communist Nomenklatura 1945–1955), in: *Kunstiteaduslikke Uurimusi [Studies on Art and Architecture]*, 2004, Nr. 13 (2), p. 11–41.
- Lankots Epp, „Two Faces of Stalinism: Privileged Space and the Academics House in Tallinn“, in: *Quo Vadis Architectura? Architectural Tendencies and Debate from the late 1930s to early 1950s*, Helsinki: Helsinki University of Technology, 2008, p. 208–217.
- Mejerovič Mark, „Kas nedirba, tas negyvena. Būsto politika SSRS pirmaisiais sovietų valdžios dešimtmečiais“, in: *Naujasis Židinys*, 2013, Nr. 4, p. 170–175.
- Mikučianis Vladislovas, *Norėjau dirbti Lietuvoje*, Vilnius: VDA, 2002.
- Petrulis Vaidas, *Sovietmečio visuomeninių pastatų architektūra Lietuvoje: stilistinė raida ir sociokultūriniai kontekstai*, Daktaro disertacija, Kaunas: VDU, 2005.
- Rudovska Maija, „Epiced Monuments. Case Studies on Soviet-era Architecture in Latvia through Kaleidoscope of Post-Colonialism“, in: *Kunstiteaduslikke Uurimusi [Studies on Art and Architecture]*, 2009, Nr. 21(3–4), p. 76–93.
- Schlögel Karl, *Teroras ir svajonė. Maskva, 1937-iejai*, Vilnius: Tyto alba, 2013.
- Soviet Communal Living. An Oral History*, ed. Messana Paola, London: Palgrave, 2011.
- Stravinskienė Vitalija, *Tarp gimtinės ir Tėvynės: Lietuvos SSR gyventojų repatriacija į Lenkiją (1944–1947, 1955–1959 m.)*, Vilnius, 2011.
- Трифонов Юрий, *Время и место*, Москва: Известия, 1988.
- Vaiseta Tomas, *Nuobodulio visuomenė: Vėlyvojo sovietmečio Lietuva (1964–1984)*, Daktaro disertacija, VU, 2012.
- Vilnius 1900–2005. Naujosios architektūros gidas*, sud. Osteika Darius, Tutlytė Jūratė, Vilnius: Architektūros fondas, 2005.
- Žukas Vaidotas, *Mano mielas laukinis*, [knyga rengiama spaudai].

ARCHITECTURE AS A MICROMODEL OF ITS SOCIAL CONTEXT: A CASE STUDY OF THE SCIENTISTS HOUSE IN VILNIUS

Ūla Tornau

KEY WORDS: post-war, micromodel, social order, residential architecture, official planning, elite housing, communal housing.

SUMMARY

In this article the author researches the Scientists House in Vilnius as a case study of Stalinist architecture, planning,

social engineering and residential politics. The analysis of this post-war elite housing in Vilnius demonstrates significant contradictions between Lithuanian Soviet post-war official visions and their implementation. Those contradictions manifest themselves in the architecture of the period as well as in other spheres of life. This research looks at those two very different realities – the reality of the official planning and the reality of the actual existence. The efforts of implementing the official plans took place in the complicated conditions of the Soviet post-war period. Thus, the contradictory layers of the visionary planning and its actual implementation coexisted in this one particular building. Its architecture, planning and distribution of space allows one to conceive many aspects of the period's social life that were cultivated in this building, as well as in a broader reality. In this article the Scientist House is perceived as a certain micromodel for the life in post-war Vilnius.

On the one hand, this exclusive house, built according to the 1946 decree of the Soviet Council of Ministers, was designed to accommodate distinguished Lithuanian scientists. The building was designed between 1947 and 1950, and inaugurated in 1951 by a Leningrad architect of Italian origins Giovanni Rippa-Angioletto as a representative of elite housing estate. It had its prototypes in Moscow, Leningrad, as well as its analogues in Tallinn, Minsk, and other Soviet capitals. On the other hand, almost immediately after the building was completed, it was transformed and adapted to the post-war Vilnius reality, dominated by sharp economic deficiency and communal dwelling. One of the themes of this article is dealing with efforts to explain the coexistences of those immense paradoxes – how could a family of academics receive an apartment of 200 square metres at the time when the planning norm of living space in the period's Soviet Vilnius was 6.2 square metres per person? How did these privileges work? And what role did this building play in the post-war reconstruction plans of the centre of Vilnius?

A glance at the real distribution of space in the Scientists House mirrors the social position of the scientists or other cultural workers who lived in the building. Distinguished scientists or the ones actively involved in Soviet propaganda belonged to the new Soviet

nomenklatura. They had better access to these prestigious apartments and living environment that were considered very exclusive in comparison to the average Vilnius housing of the period. However, a closer analysis of the communal life in this tenement building reveals a far more complex image of the period's social relations.

These relations can be explained by the real social and economic needs of the place and period rather than by the exclusive argument of social positions, privileges and luxury.