

# Dvaro idilės vaizdinys Dabraulėnų parko ikonografijoje

Dainius Labeckis

Vilniaus dailės akademija

Maironio g. 6, LT-01124 Vilnius

dainius.labeckis@gmail.com

———— Dabraulėnų dvaro sodyba XIX a. 3–4 deš. tapo vienu ryškesnių dvarų kultūros centrų istorinėje Lietuvoje. Publikacijoje, pasitelkus išlikusius šio neilgo laikotarpio šaltinius – vaizdus ir tekstus, nagrinėjamas dvaro kaip šeimos lizdo vaizdinys, atsispindėjęs parko ikonografijoje. Atskleidžiamos sąsajos su kultūriniais kontekstais ir konkrečiomis istorinėmis aplinkybėmis, jų svarba ir simbolinė raiška dvaro parke, patikslinama kai kurių istorinių vaizdų atribucija.

*Reikšminiai žodžiai:* dvarų parkai ir sodai, parko simbolika, Dabraulėnai (Дабраўляны, Dobrowlany), Giunteriai (Günther von Hildesheim), Kazimieras Bachmatavičius, romantizmas.

Parkas arba sodas įprastai yra ne tik materialus, bet ir simbolinis, idėjinis reiškiny, kuriame architektūriniai arba gamtiniai elementai gali funkcionuoti tiek kaip savarankiški simboliai, tiek kaip nuorodos ar užuominos, padedančios suvokti kultūros paliestą gamtinę vietą (jos dvasią) per simbolinę ar tiesiog kultūrinę prizmę. Šis kultūrinis klodas, atlikdamas komunikacinės priemonės vaidmenį konkrečiai visuomenei, savaip įprasmina parkus kaip meno kūrinius ir kaip paveldo objektus, t. y. komunikuoja ir ateičiai. Kol kas Lietuvos istorinių dvarų parkų tyrimuose jų ikonografinis – simbolinis matmuo dažniausiai nutylimas arba yra vertinamas kaip šalutinis. Prie to prisideda ir santykinis šio iš esmės nematerialaus, nors ir labai svarbaus matmens netvarumas – labai fragmentiškas išlikimas kultūrinėje atmintyje ir istorijos šaltiniuose. Straipsnyje paliečiamas Dabraulėnų dvaro parkas ir jo ikonografija XIX a. pirmoje pusėje – savaip tipinis ir savaip išskirtinis atvejis tarp kitų šio laikotarpio Lietuvos parkų.

Dabraulėnai<sup>1</sup> – vienas iš tų daugelio istorinės Lietuvos dvarų, iš kurių materialaus pavidalo šiandien belikusios nuotrupos. Apie išnykusią romantizmo kultūros salą liudija taip pat fragmentiški, nors istorinių Lietuvos dvarų šaltinių kontekste išskirtinai gausūs XIX a. pirmos pusės prisiminimai ir piešiniai: visa dvarininkų grafų Giunterių šeima daugiau ar mažiau užsiėmė menais, dvare gyveno dailininkas Kazimieras Bachmatavičius (1803 ar 1808–1837)<sup>2</sup>, lankėsi žymūs kultūros veikėjai, o literatė Gabrielė Giunterytė-Puzinienė (Albina Gabrjela z Güntherów Puzynina, 1815–1869) paliko memuarus, turtingus (ne)kasdienio gyvenimo smulkmenomis ir asmeniniais vertinimais<sup>3</sup>. Tai iš dalies atperka lakoniškus žinomų dokumentinių šaltinių

1 Baltarusių k. *Дабраўляны*, lenkų k. *Dobrowlany*, vietovė istoriniame Ašmenos pavietae, dabartiniame Smurgainių (Smorgonės) rajone, Baltarusijoje. Lietuviškuose tekstuose pavadinimas rašomas skirtingai: *Dabraulianai*, *Dabraulėnai*, *Dobrovlėnai*. Naujausioje Lietuvos literatūroje vyraujantis sulietuvintas variantas *Dabraulėnai* yra vartojamas nuo tarpukario.

2 *Lietuvos dailininkų žodynas / Dictionary of Lithuanian artists*, t. 2: 1795–1918, sud. Jolanta Širkaitė, Vilnius: Lietuvos kultūros tyrimų institutas, 2012, p. 53, 151–153.

3 Gabrjela z Güntherów Puzynina, *W Wilnie i w dworach litewskich*, Wilno: Zawadzki, 1928. Lietuviškas vertimas: Gabrielė Giunterytė-Puzinienė, *Vilniuje ir Lietuvos dvaruose: 1815–1843 metų dienoraštis*, iš lenkų k. vertė I. Alekšaitė, Vilnius: Regioninių kultūrinių iniciatyvų centras, 2005. Šiame straipsnyje duodamos nuorodos į lenkišką knygos leidimą, tačiau cituojant tekstą, taip pat nurodomas ir lietuviškas vertimas, kai jis yra tikslus. Pagrindiniai straipsnyje naudojami vaizdiniai Dabraulėnų ikonografijos šaltiniai saugomi Lietuvos mokslų akademijos bibliotekos Rankraščių skyriuje, Vilniaus universiteto bibliotekos Grafikos kabinete, Varšuvos universiteto bibliotekos Grafikos kabinete bei Lenkijos nacionalinės bibliotekos Varšuvoje ikonografijos rinkinyje.

duomenis<sup>4</sup>. Naujausia ir plačiausia studiją šios šeimos ir žymiausias jos atstovės veiklai skyrusi Maria Berkan-Jabłońska taikliai apibūdino Dabraulėnus kaip *prarastosios idilės pasaulį*<sup>5</sup>. Būtent šiuo laiku dvaras gavo ir dabartinį pavadinimą, išreiškusį santykį su šia vieta<sup>6</sup>.

Dvaras (iki XIX a. – *Dubrowlany* vardu) istorijos šaltiniuose žinomas nuo XVI a. – tai buvo istorinė Svyrių kunigaikščių valda, vėliau daug kartų keitusi savininkus, kol XVIII a. tapo Sanguškų nuosavybe ir kuriam laikui viena svarbesnių šios šeimos rezidencijų. Tuomet pastatyti barokiniai rūmai ir sukurtas barokinis sodas<sup>7</sup>. XVIII a. antroje pusėje iš Sanguškų dvaras perėjo Abramavičiams, kurie, tuo pat metu kurdami pagrindinę savo rezidenciją su parku netolimoje Varnionių dvaro sodyboje, Dabraulėnuose didesnių naujovių neįvedinėjo, XIX a. pradžioje dvaro rūmai ir sodas tebeminimi kaip kunigaikščių Sanguškų (o ne Abramavičių) palikimas<sup>8</sup>.

1818 m. dvarą iš Ignoto Abramavičiaus įsigijo Giunteriai<sup>9</sup>, kurie netrukus (dar iki 1820 m.) jame pradėjo pertvarkas, be kita ko, „neseniai sutvarkyto“ barokinio („klasicistinio“) sodo perkūrimą į peizažinį romantinį<sup>10</sup>. Šeimos santykis su reguliariųjų sodų tradicija, kaip ir trumpas G. Giunterytės-Puzinienės atsiminimų apie tai fragmentas<sup>11</sup>, labai charakteringas kai kurių XIX a. pradžios autorių tekstams. Jame galima atpažinti atsikartojantį išraiškingą Izabelės Čartoriskos pasibjaurėjimą nepatogiomis barokinėmis

4 Dalis dvaro dokumentų saugoma Lenkijos centriname senųjų aktų archyve (dauguma Tyzenhauzų fonde) bei Lietuvos valstybės istorijos archyve (toliau – LVIA), didelė dalis taip pat galėjo žūti Varšuvoje 1944 m. Iš išlikusiųjų paminėtini Dubrovlėnų dvaro su palivarkais inventorių, 1796 (Inwentarz Dobr Dubrowlan z Folwarkami, 1796 roku sporządzony), in: Archiwum Główne Akt Dawnych w Warszawie (toliau – AGAD), Archiwum Tyzenhauzów, C-1: Archiwum Dubrowlan; Dabraulėnų dvaro inventorių, 1847 (Статистические сведения об имении Добровляны), in: LVIA, f. 394, ap. 6, b. 138.

5 Maria Berkan-Jabłońska, *Arystokratka i biedermeyer. Rzecz o Gabrieli z Güntherów Puzyninie (1815–1869)*, Łódź: Wydawnictwo Uniwersytetu Łódzkiego, 2015, p. 222.

6 Senajame pavadinime *Dubrowlany* (*dybrowa* sen. slavų ir kitose slavų kalbose – ąžuolynas) buvo pakeista vos viena raidė (*Dubrowlany* = *Dąbrowlany* > *Dobrowlany*), bet tai iš esmės suteikė naują reikšmę: *dobro* (lenkų k.) – visų pirma *gėris*, *švelnumas*, kita vertus, tai ir *dvaras*. Giunteriams iš tiesų abi šios reikšmės tiko: tai buvo naujai įsigytas dvaras, kuris nuo pat pradžių šeimai tapo pagrindine užmiesčio rezidencija ir vieta kuriamai šeimos idilei. Šiai idėjai tarsi atliepė ir Giunterių šeimos herbo devizas: „*Consilio amore, et non timore*“.

7 Šis sodas aprašytas: Gabrjela z Güntherów Puzynina, *op. cit.*, p. 14–16.

8 *Ibid.*

9 Dubrovlėnų dvaro pirkimo-pardavimo dokumentai, 1818–1838, in: AGAD, Archiwum Tyzenhauzów, C-31: *Archiwum Dubrowlan*.

10 Gabrjela z Güntherów Puzynina, *op. cit.*, p. 15.

11 „labirintas <...> buvo nereikalinga slėptuvė tinginiams, tad mano tėvai jį iškirto, nors kai kurie kaimynai labai dėl to apgailstavo, nes laikė jį vienu pasaulio stebuklų“; Gabrjela z Güntherów Puzynina, *op. cit.*, p. 15–16; Gabrielė Giunterytė-Puzinienė, *op. cit.* p. 31.

sodų puošmenomis<sup>12</sup>, ir yra pagrindo teigti, jog šios autoritetingos autorės mintys padarė tiesioginę įtaką. Kaip ir I. Čartoriska, nevertinamam dirbtinumui G. Giunterytė-Puzinienė priešpriešino tapybišką natūralų peizažą<sup>13</sup>. Parką užpildė „nuostabi augalija, tvenkiniai, mūriniai tiltai ir memorialinių paminklų gausa“<sup>14</sup>.

Vis dėlto atsinaujinimas nebuvo beatodairiškas, išsaugoti ne tik senųjų rūmų likučiai, bet ir senojo barokinio parko elementai, ažuolas prie rūmų – visa tai išreiškė tam tikrą tęstinumą ir vietos dvasios paisymą. Integruotos senosios struktūros naujajame parke turėjo likti kaip praeities ženklas ir įprasinti vieną svarbiausių romantizmo ideologijos bruožų – pagarbą istorinei praeičiai, kuri reiškia per tikro ar imaginacinio ryšio su ja paieškas, pasitelkiant reliktinius šios praeities ženklus. Kita vertus, nors „klasicistinė“, t. y. barokinė, geometrija vertinta kaip pasenusi ir neskoninga, *naujose* ir *skoningose* struktūrose ji tapo romantizuotos parko ikonografijos elementu, šalia visų kitų romantinių aliuzijų į kitas kultūras ir epochas.

Greičiausiai asmeninis Adomo Giunterio (Adam Günther von Hildesheim, 1782–1854) domėjimasis sodininkyste lėmė prioritetų seką: Dabraulėnų parką imta (re)formuoti gerokai anksčiau, nei pradėti rūmų perstatymo darbai (nežiūrint į tai, jog senieji rūmai atrodė nebetinkami gyventi)<sup>15</sup>. Kaip ir būdinga XVIII a. pabaigos – XIX a. pradžios sodininkavimo kultūrai, Giunterių parko, arba sodo, kūrimas nuo pat pradžių buvo šeimos reikalas. Parko formavimas buvo nenutrūkstamas kūrybinis procesas, į kurį kiekvienas įsitraukė su savomis idėjomis bei skirtingais poreikiais<sup>16</sup>. Grafienė Aleksandra

12 Izabela Czartoryska, *Myśli różne o sposobie zakładania ogrodów*, Wrocław, 1805, p. 54 etc.

13 „nuo tada kasmet išnykdavo kuri nors viena neskoninga seniena, o išaugdavo daugybė medžių ir krūmų; dailiai pasisukdami vingiavo žvyruoti takeliai, aksominėje žolėje imdavo žydėti gėlynai <...> mums pasisekė, kad keliolikos varstų lygumoje mūsų sodas buvo nusėtas kalvelėmis, ir tai kartu su medžiais ir vandeniu teikė jam savitumo, tarsi būtų atsidūręs kitoje šalyje“; Gabrijela z Güntherów Puzynina, *op. cit.*, p. 16.

14 „Wegetacya wspaniała, kanały, mosty murowane i pełno pamiątkowych pomników ogród zapelniają“; *Pamiętniki 1798–1865 Gustawa Olizara*, t. 3, p. 300.

15 Naujieji – *romantinio klasicizmo*; *Lietuvos architektūros istorija*, t. 3: nuo XIX a. 2-ojo dešimtmečio iki 1918 m., sud. Nijolė Lukšionytė-Tolvaišienė, Vilnius: Savastis, 2000, p. 52–53. Dabraulėnų dvaro rūmai buvo pastatyti tik 1823–1830 m., Giunteriai į juos įsikėlė 1830 m., t. y. praėjus 12 metų nuo rezidencijos įsigijimo ir angliškojo parko formavimo pradžios; Gabrielė Giunterytė-Puzinienė, *op. cit.*, p. 127.

16 „Mano tėvams kildavo vis daugiau minčių, kaip papuošti savo sodybą: vienas pro savo langus norėjo matyti elegantiškus pastatus, kitas – vis gražėjantį sodą, o pro kaminio mamos kabinetą langą matėsi senų liepų tankmė, gėlynai, aksominė žolė, skaidrus vanduo, apaugę krantai, o tolumoje, tamsaus miško fone – balta itališko stiliaus koplyčia. Kasdien ten atsirasdavo kas nors naujo, tarsi teptuko potėpiai tapant peizažą. Toji observatorija, pro kurios langus matėsi tiek daug, tuo pačiu buvo ir tapytojos dirbtuvė [...]“; Gabrielė Giunterytė-Puzinienė, *op. cit.*, p. 127–128.



1.  
*Souvenirs de Dobrowlany*, 1835, K. Bachmatavičiaus  
 litografijų lakštas, VUB GK

Sheet with Kazimierz Bachmatowicz's lithographs  
*Souvenirs de Dobrowlany*, 1835



2.  
*Dabraulėnai*, apie 1835, K. Bachmatavičiaus  
litografija, VUB GK

*Dobrowlany*, ca.1835, lithograph by Kazimierz  
Bachmatowicz

Tyzenhauzaitė-Giunterienė, žiūrėdama į upelio tekėjimą, „mintyse jau sodino palei jį keletą alyvų krūmų“ ir sidabrinčius bei auksinius gluosnius, kurių šakelių buvo parsivežusi iš Rygos<sup>17</sup>. Išlikusiuose ražiniuose galima pamatyti, kaip šios mintys buvo realizuotos netoli centrinių dvaro rūmų: želdinių masyvas pridengia didelio klasicistinio pastato tūrį, nusidriekia iki pat tvenkinio pakrantės, kur pasodintų gluosnių palinkusios šakos atsispindi vandenyje [1 il.]. Svyrantys, šviesialajai medžiai, taip pat ir krūmai arčiau vandens, o aukšti ir tamsesni tuopų ir eglių (ar kėnių) siluetai kyba netoli rūmų. Dar vienoje Dabraulėnų litografijoje matomą laisvų formų želdinių kuokštą viršutinėje terasoje prie rūmų [2 il.] – būtent taip nuo XVIII a. įprasta pridengti griežtų klasicistinių pastatų šonus – galima tapatinti su minima liepų tankme, kurią A. Tyzenhauzaitė-Giunterienė mačiusi pro savo kambario langus. Kita vertus, šis vaizdas taip pat leidžia suprasti, kas galėjo išaugti iš kai kurių prie rūmų paliktų senųjų barokinio sodo liepų.

Idalijos Giunterytės (1813–1888) – žinomiausios šios šeimos dailininkės piešinių albumuose išlikę parkų peizažai [3–5 il. ir kt.], kuriuose ji kopijavo paveikslus su parkų, jų statinių motyvais ir kūrė naujus imaginacinius

<sup>17</sup> Gabrielė Giunterytė-Puzinienė, *op. cit.*, p. 31.

vaizdus – potencialiai naujas puošmenas Dabraulėnų parkui. Klasikinės, dar nuo XVIII a. pabaigos populiarios „angliškujų“ parkų statinių formos (paladianistiniai šventyklų pavidalo paviljonai, kaskados, tiltai, griuvėsiai) komponuojamos gamtinėje – pastoralinėje aplinkoje<sup>18</sup>. Dar viename dailininkės pasirašytame piešinyje (jo originalas kol kas nerastas) matoma ažūrinė medinė parko altana ant kalvelės, link kurios pro krūmų grupes veda pynučiais apribotas tako vingis [6 il.]<sup>19</sup> – būdingas oriento inkliuzas XVIII–XIX a. Europos parkuose.

Dauguma pastarųjų kompozicijų turbūt net neskirtos realizuoti (kopijuoti) Dabraulėnuose, tačiau neatmestina, kad kai kurių pastatytųjų architektūrinės idėjos gimė būtent taip. Šie apie 1831 m. piešti vaizdai tęsė dar XVIII a. vaizduojamojoje dailėje įsigalėjusią romantizuoto peizažo kryptį, kurios kai kurie atstovai (žymiausias – Hubertas Robertas) patys aktyviai įsitraukė į „tapybiškųjų“ parkų kūrimą. I. Giunterytė atsiskleidžia kaip peizažistų tradicijos tęsėja ar epigonė, nors sunku pasakyti, kokią dalį šie piešiniai užimtų visų (greičiausiai neišlikusių) jos pieštų peizažų kontekste ir kiek šios tradicijos laikėsi jos šeimos nariai, prisidėję prie parko kūrimo Dabraulėnų dvare. Galima pastebėti, kad parkų peizažas ankstyvuosiuose Giunterytės piešiniuose, labai artimas XVIII a. motyvams, gerokai skyrėsi nuo „tikrųjų“ Dabraulėnų parko vaizdų, kurie vos po kelerių metų buvo užfiksuoti litografijose.

1835 m. datuojamas Giunterių šeimai artimo dailininko Kazimiero Bachmatavičiaus (1808–1837) litografijų lakštas *Souvenirs de Dobrowlany* pristato Dabraulėnų dvarą per 10 vaizdų seką (šių vaizdų žinoma ir daugiau),

<sup>18</sup> Idalijos Giunterytės piešinių albumas, apie 1830–1831, in: Lietuvos mokslų akademijos Vrublevskių bibliotekos Rankraščių skyrius (toliau – LMAVB RS), f. 320-199, l. 2, 5; Idalijos Giunterytės piešinių albumas, apie 1830–1831, in: LMAVB RS, f. 320-201, l. 2, 8, 11, 12, 19.

Giunterytės piešiniuose galima atpažinti tiek pavyzdinius specializuotoje literatūroje rekomenduotus parkų statinius, tiek konkrečius kitų dailininkų piešinius, pavyzdžiui, griuvėsių vaizdas (Idalijos Giunterytės piešinių albumas, apie 1830–1831, in: LMAVB RS, f. 320-201, l. 12) yra akivaizdi Zygmunto Vogelio piešinio (ar tiksliau, 1806 m. Jano Zachariaszo Freyjaus oforto pagal šį piešinį) *Karališkosios Lobzovo pilies griuvėsiai* variacija (plg.: Jan Zachariasz Frey, *Widok Łobzowa / Vue de Łobzow*, in: *Zbiór widoków sławiejszych pamiątek narodowych, jako to: zwałisk zamków, świątyni, nadgrobków, starożytnych budowli i miejsc pamiętnych w Polsce przez Zygmunta Vogel z natury rys. a przez Jana Frey sztychowany*, *Warszawskiemu Towarzystwu Przyjaciół Nauk przypisany*, Warszawa, 1806, l. 3; Biblioteka Narodowa w Warszawie (toliau – BNW), G.1576/Sz.). Kita vertus, tuo pačiu tai gali būti ir aliuizija į Dabraulėnus: Giunteriai čia kurį laiką gyveno apgriuvusiuose rūmuose, aplink kuriuos kūrė parką.

<sup>19</sup> Gabrjela z Güntherów Puzynina, *op. cit.*, p. 112.

kurių ikonografija to meto visuomenei turėjo būti artima ir suprantama<sup>20</sup>. Preciziškai pieštuose paveikslėliuose atsiskleidžia mišraus planavimo sodo erdvės ir detalių gausa. Laukymė priešais rūmus, į kurią patenkama tilteliu per tvenkinį, apribota dviem tiesiomis medžių eilėmis (greičiausiai juodųjų tuopų f. ‚italica‘), pabrėžusiomis erdvės didingumą ir paladianistinį charakterį. Aukštų medžių ritmas vizualiai įrėmino paradinį rūmų fasadą ir atribojo laukymę nuo kitų sodo erdvių (daugelyje kitų dvarų sodybų šią funkciją atliko dvi šoninės rūmų oficinos). Priešingoje Dabraulėnų rūmų pusėje dominavo didelė apskrita klomba, apjuosta pynučiais<sup>21</sup>. „Atidavus duoklę“ rūmų simetrijai, likusioji sodo erdvė suplanuota laisvai, pabrėžiant kraštovaizdžio natūralų ar tariamai natūralų grožį. Parko plano simetrija greičiausiai apsiribojo artimiausia rūmų aplinka: tiltas, skirtas paradiniam įvažiavimui, jau nebebuvė statmenas rūmų fasadui.

Parko statiniai visur supami laisvai augančių medžių ir krūmų, formavusių ne tik jų foną, bet ir kiekvieno atskirą erdvę. Vyrauja gluosnių, tuopų, spygliuočių siluetai, krūmai, žolės ir egzotiniai augalai, derinti prie apželdinamų objektų. Kompozicijas paryškina tvenkinio vanduo – Bachmatavičiaus serijoje tai jungiančioji bendrybė tarp atskirų graviūrų, leidžianti pajauti komplekso vienovę. Dabraulėnų vaizdų rinkinys struktūriškai šiek tiek artimas įvairiems XVIII a. vadovams po Europos parkus, kurie buvo skirti ne šiaip juos pristatyti, bet padėti lankytojui „teisingai“ suprasti sodo simboliką ir nukreipti jį „teisingais“ maršrutais: sodas materialiu pavidalu funkcionavo visų pirma kaip vieta turiningam pasivaikščiavimui<sup>22</sup> (*ogród spacerowy*<sup>23</sup>). Visgi Dabraulėnų „vadovas“ palieka gerokai daugiau erdvės savarankiškai interpretacijai (t. y. romantizmo vaizduotei).

Išsiskiria dekoratyvūs rytietiški akcentai: egiptietiški varteliai, pro kuriuos patenkama į parko tankmę, medinis paviljonas ant polių prie tvenkinio pakrantės. Tai tipiniai šio laikotarpio statiniai, kuriuos galima buvo

20 Kazimieras Bachmatavičius, Litografijų lakštas *Dabraulėnų prisiminimas* / Bachmatowicz K., *Souvenirs de Dobrowlany*, Wilno, 1835, in: Vilniaus universiteto bibliotekos Grafikos kabinetas (toliau – VUB GK), BachK/IC-1, G0009727 (t. p. LMAVB, Liet. 3/3.2.3).  
Publikuota: *Jonas Rustemas – dailininkas ir pedagogas*: 2012 m. spalio 30 d. – 2013 m. kovo 10 d. Vilniaus paveikslų galerijoje vykusios parodos, skirtos 250-osioms dailininko gimimo metinėms, katalogas, Vilnius, 2013, p. 305. Dvaro vaizdų yra išlikę ir daugiau.

21 Gabrjela z Güntherów Puzynina, *op. cit.*, p. 1.

22 Parkus reprezentuojančios vaizdų sekos su komentarais ar be jų Vakarų Europoje ėmė plisti dar XVII a., o XVIII a. pabaigoje prigijo ir kai kuriuose Lenkijos peizažiniuose parkuose.

23 Józef Strumiłło, *Ogrody polnocne*, t. 2, Wilno, 1834, p. 173, 198–205.





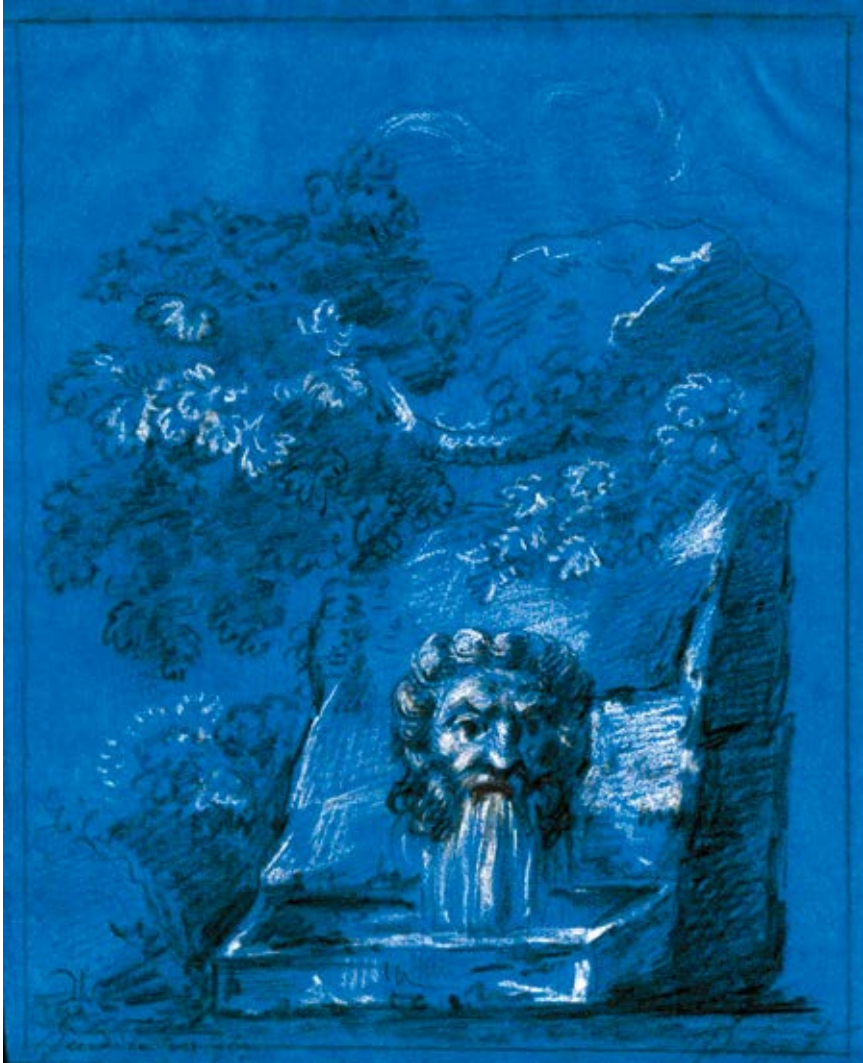
3.  
*Parko peizažas su paviljonu*, apie 1831, piešinys iš  
 Idalijos Giunterytės piešinių albumo, LMAVB RS

*Garden landscape with pavilion*, drawing from  
 Idalia Günther's album, ca. 1831



4.  
*Parko peizažas su paviljonu*, apie 1831, piešinys iš  
 Idalijos Giunterytės piešinių albumo, LMAVB RS

*Garden landscape with pavilion*, drawing from  
 Idalia Günther's album, ca. 1831



5.  
*Fontanas*, apie 1831, piešinys iš Idalijos Giunterytės  
 piešinių albumo, LMAVB RS

*Fountain*, drawing from Idalia Günther's album,  
 ca. 1831

pamatyti tiek kaimyninių kraštų rezidencijose, tiek publikacijose. Parkuose nuo XVIII a. buvo įprasta kartoti motyvus, atspindinčius įvairias civilizacijas ir istorinius stilius, sodų meno patarimų kompendiumai, pavyzdžių albumai (C. C. L. Hirschfeldo, J. G. Grohmanno, J. C. Krafto<sup>24</sup> etc.), taip pat J. Strumilos, S. Wodzickio, I. Čartoriskos veikalai vietos dvarininkams siūlė įvairių ir tuo pačiu gana panašų sprendinių, detalių, praktinių ir simbolinių paskirčių asortimentą, nuolat pabrėžiant funkcijos ir pavidalo dermę. Dvarų soduose tie dalykai buvo dėsningai panašiai įgyvendinami. Pavyzdžiui, Strumila siūlė sodą papuošti gotikiniu bokštu ir naudoti jį pagal paskirtį, atitinkančią statinio mastelį: didesniame įrengti saloną, mažesniame – rūkyklą<sup>25</sup>. Tame pačiame sode siūlyta statyti keleto skirtingų stilių namelius: „graikišką“, „kinišką“, „bengališką“, „afrikietišką“, „amerikietišką“, tačiau vengiant jų gretinimo, toliau nuo gyvenamųjų namų, pabrėžiant kiekvienos sodo dalies paskirtį, savitumą ir vidinę darną<sup>26</sup>. Tipinis sodų elementas buvo ir memoriaaliniai akmenys, vertinamas užrašų juose trumpumas, formos natūralumas ir nepretenzingumas. Atitinkamų formų tiltai, vartai, suoliukai ar pavėsinės.

Tarp Dabraulėnų parko statinių savo individualia simbolika (ir originaliu įkomponavimu) išsiskiria šaltinis, pavaizduotas vienoje akvarelėje iš išblaškytų Giunterių šeimos rinkinių. Vaizdas įvardytas kaip *trijų seserų, trijų pusseserų, trijų dukterėčių, trijų malonių [gracijų] fontanas [šaltinis / šulinys]* [7 il.]<sup>27</sup>. Šaltinio vanduo įprastai – iš metalinio maskarono teka į lėkštą kriauklę ar taure, iš kurios, galima tai numanyti, turėjo upeliu jungtis su Dabraulėnų parko tvenkiniais<sup>28</sup>. Vandens srovę dengia žema akmeninė grotos pavidalo arka (jos balkšvas, grublėtas akmeninis paviršius pavaizduotas labai

24 Johann Gottfried Grohmann, *Ideenmagazin für Liebhaber von Gärten, Englischen Anlagen und für Besitzer von Landgütern, um Gärten und ländliche Gegenden, sowohl mit geringem als auch grossem Geldaufwand nach originellsten Englischen, Gothischen, Sinesischen Geschmacksmanieren zu verschönern und zu veredeln*, Leipzig [etc.]: Baumgärtner [et al.], 1796–1806; Jean Charles Kraft, *Constructions plans et décorations des jardins de France, d'Angleterre et d'Allemagne : recueil contenant des plans de jardins connus, extrêmement pittoresques, des projets non moins satisfaisans, des élévations de fabriques de tout genre d'architecture égystienne, chinoise, arabe, turque, gothique, greque, romaine et française, des ornemens analogues et des détails essentiels pour l'exécution: avec texte explicatif en trois langues, composé de 96 planches*, Paris, 1831.

25 Pirmas variantas dar XIX a. pr. įgyvendintas Varnionių, antras – Dabraulėnų, Pienionių ir kitų Lietuvos dvarų parkuose.

26 Józef Strumiłło, *op. cit.*, p. 218–223.

27 *La Fontaine de trois soeurs, trois cousins, trois nieces, trois graces, á Dobrowlany*, in: Biblioteka Uniwersytecka w Warszawie, Zbiory Gabinetu Rycin, Inw. G. R. 2756.

28 Atitinkamai – į upelio slėnio perspektyvą buvo orientuotas ir Dabraulėnų dvaro rūmų pietinis (parko) fasadas.

aiškiai), kurios apatinis ir viršutinis kraštai papuošti keraminiais lapeliais. Iš abiejų arkos šonų po tris vienodas, greičiausiai terakota dengtas pakopas, o dar trys pakopos iškilusios virš arkos ir virš daubos, kurioje ji įkomponuota. Ant šių pakopų – apžvalgos aikštelė su turėklais, nuo kurios turėjo atsiverti tapybiškas vaizdas į upelį ar didesnį vandens telkinį. Visą šį simetrišką statinį vainikuoja stulpas (obeliskas) su stogeliu ir lentele, skirta, matyt, jau minėtam pavadinimui įrašyti. Fontano architektūra šiek tiek artima Čartoriskos ir kitų autorių siūlytiems sprendiniams, kilusiems iš to paties archetipo<sup>29</sup>. Taip pat nėra aišku, ar toks statinys Dabraulėnuose apskritai buvo pastatytas, ar tai tik nerealizuotas eskizas šiai dvaro sodybai, kadangi yra žinomi bent du kitokie šio parko šaltinių vaizdai, užfiksuoti Bachmatavičiaus litografijose. Kita vertus, tarp Idalijos Giunterytės eskizų [žr. 5 il.] išlikęs tapybiškas, medžiais pridengto parko fontano vaizdas: uoloje iškaltas ar pritvirtintas maskaronas (jo vaizdas lygiai toks, kaip ir kitų dviejų Dabraulėnuose), iš kurio veržli vandens srovė krinta į paprastą stačiakampį baseinėlį<sup>30</sup>.

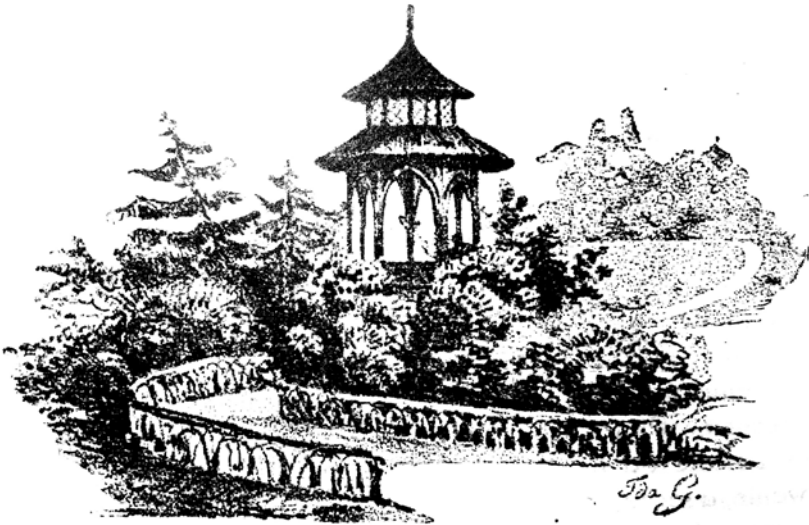
Simbolinės šio statinio reikšmės susijusios su labai asmeniškais dalykais. Galima numanyti, kad „trys seserys“ buvo Giunterių dukterys: Idalija, Matilda, Gabrielė Giunterytės, o „trys pusseserės“ – Adolfo Reinoldo Tyzenhauzo dukterys Ermancija, Juozapa, Elfrida Tyzenhauzaitės – Giunterių pusseserės. G. Giunterytės-Puzinienės prisiminimuose aprašomi jų susitikimai Dabraulėnuose ir seseriški santykiai. Kitos „trys malonės“ (greičiausiai – trys gracijos) galėjo būti kunigaikštytės Ema, Ida ir jau minėta Amelija Oginskytės, pas kurias dažnai svečiuotasi netolimame Zalesės dvare – būtent taip („senatorienės Oginskienės gracijos“) Gabrielė Giunterytė jas vadina savo prisiminimuose<sup>31</sup>. Neatmestina, jog statinio forma pasiskolinta iš ten pat: labai panaši kompozicija – laiptuotos piramidės pavidalo stogas su obelisko formos bokšteliu vainikavo iki 1822 m. statytus Zalesės dvaro rūmus ir, tikėtina, šio ansamblio simboliką<sup>32</sup>. Oginskių dukterys Zalesės parke

29 Tikslių analogų jam kol kas nėra nustatyta, artimiausi – XIX a. kurortų šaltiniai, pvz., Ivoničiuose, kur virš vienos iš versmių Amelijos Oginskytės iniciatyva buvo pastatytas analogiškas obeliskas su stogeliu ir atminimo lentele jos vyrui Karoliui Zaluskui.

30 Idalijos Giunterytės piešinių albumas, apie 1830–1831, in: LMAVB RS, f. 320-199, l. 5r.

31 Gabrjela z Güntherów Puzynina, *W Wilnie i w dworach litewskich*, p. 128.

32 Šiame bokštelyje dar buvo valandas mušantis laikrodis su ciferblatais į visas puses, o virš jo stogo iškeltas gaublys; Zalesės dvaro inventorių, 1834, in: LVIA, f. 1177, ap. 1, b. 2443. Vėliau vietoj jo minimas gandrallizdis; Czesław Jankowski, *Powiat oszmiański: materiały do dziejów ziemi i ludzi*. Cz. 2, p. 141.



6.

*Parko altana*, Idalijos Giunterytės piešinio reprodukcija, in: Gabrjela z Güntherów Puzynina, *W Wilnie i w dworach litewskich*, Wilno: Zawadzki, 1928, p. 112

*Garden arbor*: reproduction of Idalia Günther's drawing

taip pat buvo įamžintos: yra žinoma, jog viena iš parko šventyklų čia buvo dedikuota Amelijai, o viena parko klombų – Emai Oginskytėms<sup>33</sup>.

Turint omenyje, kad šaltinis apskritai yra kertinis, netgi archetipinis simbolis istorinėje sodų ikonografijoje, jį galima vertinti kaip neeilinę grandį simbolikoje, galbūt kaip užuominą, kas yra šio sodo ir šiuo atveju Giunterių mikropasaulio gyvybės versmė. Be šio *fontaine*, Dabraulėnuose buvo dar bent du architektūriškai išryškinti šaltiniai, vienas jų prie pastato sienos, kitas – atokiau parke [žr. 1 il.]. Apie jų simboliką galima tik spėlioti, tačiau numanant simbolinės programos nuoseklumą, būdingą romantizmo parkuose, visi jie individualiai įprasmintų svarbiausią parko jungtį – daugumą išlikusių šio parko vaizdų susiejantį vandens motyvą: tai vieninga sistema ne tik hidrografijos, bet ir ikonografijos požiūriu.

Dar viena litografija, nepatekusi į Dabraulėnų vaizdų serijos lakštą, yra parko vaizdas neįprastu rakursu: viduryje tvenkinio tirštai apaugusi sala

<sup>33</sup> Czesław Jankowski, *op. cit.*, p. 194. Plačiau apie Giunterių šeimos kultūrinius ir giminytės ryšius: Maria Berkan-Jabłońska, *op. cit.*, p. 35 etc.



7.

*Fontanas Dabraulėnuose*, XIX a. pirma pusė, akvarelė, Varšuvos universiteto bibliotekos Graviūrų kabinetas

*Fountain in Dabraulėnai*, watercolour; first half 19<sup>th</sup> c.

ar pusiasalis, su kenotafu gluosnių paunksmėje [8 il.]<sup>34</sup>. Ši litografija yra neblogai žinoma, tačiau iki šiol neteisingai atributuojama – priskirta Severinui Römeriui<sup>35</sup>, tai savo ruožtu kėlė painiavą identifikuojant vaizduojamą vietą. Stilius ir inicialai *CB fecit* (o ne *SR fecit*) akivaizdžiai rodo Giunterių dailininko K. Bachmatavičiaus ranką ir rašyseną, o antrajame plane kiek kitu rakursu atsikartoja kito Dabraulėnų vaizdo antrasis planas su panašiais pastatais tvenkinio pakrantėje [žr. 1 ir 8 il.]. Taigi galima teigti, kad vaizdas iš tikrųjų yra Dabraulėnų parko, kaip ir kiti jo litografiniai peizažai. Kenotafai (ypač sarkofago, urnos, rečiau kitokių formų), skirti svarbioms asmenybėms atminti, buvo itin mėgiami akcentai Europos parkuose nuo XVIII a., ikonografiškai

<sup>34</sup> Yra ne viena šios litografijos kopija, pateko ji ir tarp G. Giunterytės-Puzinienės prisiminimų knygos iliustracijų; Gabrjela z Güntherów Puzynina, *W Wilnie i w dworach litewskich*, p. 27.

<sup>35</sup> Jolanta Širkaitė, *Dailininkai Römeriai / The Artists of the Römer family*, Vilnius, 2006, p. 105. *Tvenkinys su gubėmis ir valtimi*, [XIX a. I p.], in: LMAVB RS, f. 138–1800. l. 1; BNW, G.53633/I.

įprasminę memorialines parko erdves. Įprastas jų komponavimas saloje ar pusiasalyje, tuo pabrėžiant memorialinės erdvės atskirtį ir sakralumą<sup>36</sup>.

Mūrinis pakelės koplytstulpis [žr. 1 il.] – vienas iš nedaugelio išlikusių XIX a. pirmos pusės statinių Dabraulėnuose – buvo pastatytas pietrytinėje dvaro sodybos dalyje (kiek atokiau nuo kenotafo ir atskirtas vešliais želdiniais). Bendro šiųdviejų statinių vaizdo nėra, tačiau vis dėlto gana aiškus sakralios paskirties mažosios architektūros elementų koncentravimas teritorijoje prie tvenkinio, t. y. parko zonavimas pagal paskirtis ir simboliką. Antra vertus, rūmai ir centrinė parko erdvė atskirta nuo sakralinės paskirties erdvių: koplytėlė nuo rūmų skyrė tvenkinys. Dar kita – „itališka“ koplyčia, esanti priešingoje (šiaurinėje) dvaro sodybos ansamblio pusėje, atskirta nuo centrinės erdvės kanalu (ir matoma iš jos vešaus medyno fone, t. y. atskirta ir iš priešingos pusės, kurioje, atrodo, tęsėsi ūkinė dvaro sodybos dalis). Panašios atskirtys yra labai įprastos XIX a. Lietuvos dvarų sodybų planavime: formuojamos vizualinės ir funkcinės rūmų – sakralinio pastato jungtys, dažnai pabrėžtinai sutampančios su centrine ansamblio ašimi<sup>37</sup>, tačiau tuo pat metu tradiciškai atskiriama atokiau esanti sakralinė (dažnai – naudojama viso dvaro gyventojų) erdvė nuo sodybos branduolio erdvės, taip suteikiant pastarajai daugiau privatumo.

Dėl Dabraulėnų dvaro sodybos architektūros autorystės nėra iki galo sutarta: rūmų architektu E. Łopacińskis, S. Łoza laikė Giuseppe Boretti, G. Giunterytė-Puzinienė mini savo tėvo Adomo Giunterio nuopelnus, V. Levandauskas meninės idėjos autoriumi laiko Karolį Podčasinski<sup>38</sup>, šią pastarąją atribuciją kol kas galima laikyti labiausiai pagrįsta. Rūmų architektūra visais atvejais yra neatsiejama nuo bendros parko kompozicijos ir šiuo atveju galima pastebėti konkrečių bruožų, atspindinčių Podčasinskio propagotą parko sampratą. Pavyzdžiui, medžių sodinimas eilėmis priešais rūmus tiksliai atitinka jo rekomendaciją<sup>39</sup>. Tačiau prisiminimai taip pat liudija, jog

<sup>36</sup> Šiuo atveju kraštovaizdį papildė iš pažiūros tipinis tokiam vaizdai stafažas: trys praplaukiančios gulbės (viena jų juoda) ir merginos valtyje prie kranto. Vis dėlto net ir toks iš pirmo žvilgsnio antraeilis peizažo papildymas šiuo atveju galimai turi simbolinę potekstę, ypač kai šalia merginų valtyje atsiduria juodas jautis (ar buivolai) – gana neįprasta figūra parke, ji buvo pagrindinė Tyzenhauzų, t. y. Giunteryčių motinos Aleksandros heraldikoje.

<sup>37</sup> Indrė Kačinskaitė, „Ašinė kompozicija Lietuvos dvarų sodybose“, in: *Kultūros paminklai*, Vilnius: Savastis, 2003, t. 10, p. 104–108.

<sup>38</sup> Stanisław Łoza, *Architekti i budowniczowie w Polsce*, Warszawa: Budownictwo i architektura, 1954, p. 34; Vytautas Levandauskas, *Architektas Karolis Podčasinskis*, in: *Acta Academiae Artium Vilnensis*, Vilnius, 1994, t. 4: *Dailė*, p. 57–59.

<sup>39</sup> Vytautas Levandauskas, *op. cit.*, p. 102.

architektas Dabraulėnuose lankęsis veikiau kaip svečias ir vertintojas – netgi kritiškas arba abejingas parko puošmenoms<sup>40</sup>, kas jo autorystės tikimybę iš esmės menkina. Parkas ir ypač pagrindiniai architektūriniai jo akcentai, pabrėžę jo simboliką, greičiausiai vis dėlto buvo paties Giunterio – K. Podčasinskio mokinio (1824 m. studijavusio architektūrą Vilniaus universitete<sup>41</sup>) kūrybos vaisiai – jo, kaip architekto, savirealizacija<sup>42</sup>.

1825 m. Varšuvoje A. Giunteris susipažino su Stanisławu Wodzickiu (1764–1843, tuomet vienu produktyviausių Lenkijos sodų meno apologetų) ir apsiėmė platinti jo daugiatomio veikalo prenumeratą<sup>43</sup>. Yra pagrindo spėti, jog A. Giunteris taip pat buvo S. Wodzickio informatorius apie Lietuvos parkų būklę: dauguma 1825 m. S. Wodzickio publikacijoje<sup>44</sup> vardijamų Lietuvos parkų ir sodų savininkų vienaip ar kitaip susiję su Giunterių šeimos aplinka. Tais pat metais Giunteriai svečiavosi ir pas Čartoriskius Pulavuose, kur turėjo progą ne tik pabendrauti su žymiausia Lenkijos sodų kūrėja, bet ir gyvai pamatyti jos knygoje aprašytų sumanymų realizacijas<sup>45</sup>. Tiesmukai jų kopijuoti nesiimta, tačiau 1835 m. litografinių vaizdų serijos ir amžininkų prisiminimai vis dėlto rodo daug bendrybių Dabraulėnuose su XIX a. pradžios Pulavų parko vaizdais. *Egiptietiški varteliai, gotiška rūkykla, itališka kopyčia*, parko erdves formuojančios augalų kompozicijos – ne vienas šių elementų turi ikonografinius atitikmenis Izabelės Čartoriskos *Ivairiose mintyse apie sodų kūrimo būdą* [9–11 il.]<sup>46</sup>. Daugelį šioje knygoje publikuotų vaizdų (pagrindiniai jų – Pulavų parko vaizdai) tenka laikyti Dabraulėnų parko vaizdų pirmavaizdžiais. Manytina, neatsitiktinai vienintelis tekstas, užfiksuotas K. Bachmatavičiaus litografiniuose Dabraulėnų parko vaizduose,

40 Gabrjela z Güntherów Puzynina, *op. cit.*, p. 207–208.

41 Rasa Butvilaitė, *Architektūros studijos Vilniaus universitete 1773–1832 metais*, p. 244.

42 Didelė dalis 1835 m. Dabraulėnų litografijų lakšto vaizdų buvo sukurti ne

K. Bachmatavičiaus, o pačių Giunterių – Adomo arba jo žmonos Aleksandros, kurių inicialais yra pažymėti: *AG [Aleksandra Günther] fecit*.

43 Gabrjela z Güntherów Puzynina, *op. cit.*, p. 82–83.

44 Stanisław Wodzicki, *O chodowaniu, użytku, mnożeniu i poznananiu drzew, krzewów, roślin i ziół celniejszych ku ozdobie ogrodów przy zastósowaniu do naszej strefy dzieło miłośnikom ogrodów poświęcone*, t. 4, Kraków, 1825, p. 86–88.

45 Gabrjela z Güntherów Puzynina, *op. cit.*, p. 84–88.

46 Izabela Czartoryska, *op. cit.*, p. 20–21, 24–25, 36–37, 42–43, 54–55, 58–59, 62–63. Taip pat pažymėtina, jog Dabraulėnų parko vaizdas, kurį matome 1835 m. litografijose, daug kur sutampa ir su J. Strumilos mintimis, nors buvo formuojamas gerokai prieš 1834 m., kai pastarasis trečiajame išplėstiniame *Šiaurės sodų* leidime pirmą kartą pristatė angliškojo parko koncepciją (ankstesniuose veikalo leidimuose J. Strumila šios temos iš esmės nelietė). Idėjų sutapimą iš dalies paaiškina A. Giunterio asmeniniai ryšiai su autoriais, kurių tekstais kiek vėliau pasinaudojo J. Strumila.





8.  
*Tvenkinys su gubėmis ir valtimi*, apie 1835,  
K. Bachmatavičiaus litografija, BNW

*Pond with swans*, ca.1835, lithograph by Kazimierz  
Bachmatowicz

yra fragmentiškai matomas įrašas ant akmens: *Iza[beli] C[Zartoryskiej]. Wdzi[ęczone], R[ok] 18[...]* [žr. 1 il., vaizdas lapo apačioje bei 11 il.]. Jį galima vertinti ne tik kaip padėką Giunterių parko idėjų įkvėpėjai (tuomet – jau ir nacionalinio pasipriešinimo simbolinei figūrai), bet ir apskritai kaip esminę užuominą šiame litografijų lakšte, pasirodžiusiame I. Čartoriskos mirties metais.

Giunterių Dabraulėnų dvaro parke XIX a. pirmoje pusėje sukurta viena ryškiausių Lietuvos romantinio parko ikonografinių programų. Istoriniai parko vaizdai kartu su memuarais leidžia pažvelgti į romantizmo simbolikos paliestą Giunterių šeimos lizdą jų pačių akimis. Atkurti visą ikonografiją ir struktūrą būtų sudėtinga, kadangi dvaro sodyba sunykusi, senieji planai kol kas neatrasti, o daugelis (gal net dauguma) Dabraulėnų vaizdų neišliko<sup>47</sup>. Išlikę gotikinės rūkyklos, egiptietišku vartų, namelio ant vandens, grotos, tiltelio, altanos, koplyčios vaizdai susieja Dabraulėnų parką su pavyzdinių to meto Lenkijos sodų idėjomis; publikuojamuose vaizduose galima įžvelgti paraleles su knygoose dėstomais patarimais ir aliuzijais į pavyzdinius sodo vaizdus<sup>48</sup>. Kartu sekama europinėje parkų menui skirtoje literatūroje propaguojamais pavyzdžiais, bei atspindint XVIII a. pabaigoje įsigalėjusią

<sup>47</sup> *Lietuvos dailininkų žodynas / Dictionary of Lithuanian artists*, t. 2, p. 152, 311.

<sup>48</sup> Izabela Czartoryska, *op. cit.*, p. 6–7, 52. G. Giunterytė prisipažino (ir laikė tai natūraliu dalyku), jog jos „Poema apie Dabraulėnus“ buvo „tarsi klasikos studijų – Krasickio, Delilio, Sent Lamberto – aidas“ (Gabrjela z Güntherów Puzynina, *op. cit.*, p. 217). I. Krasickis, J. Delille ir J. F. de Saint-Lambert – XVIII a. pab. – XIX a. pr. poetai, skyrę daug dėmesio gamtai ir sodui; pripažįstama didelė jų įtaka Lenkijos ir Europos sodų meno raidai.



9.  
*Źródło pod kalvos arba prie sienelės*, in: Izabela  
 Czartoryska, *Mysli różne o sposobie zakładania*  
*ogrodów*, Wrocław, 1805

*Spring at the hill or at the wall*

Dainius Labeckis ———

*Dvaro idilės vaizdinys Dabraulėnų parko ikonografijoje*



10.  
*Akmuo su įrašu beržo paunksmėje netoli vandens,*  
 in: Izabela Czartoryska, *Myśli różne o sposobie*  
*zakładania ogrodów*, Wrocław, 1805

*Stone with an inscription at the foot of a birch tree*  
*near the water*

tendenciją parką formuoti kaip memorialinę vietą, kurioje simboliškai pagerbiamos ne tik asmenybės ar įvykiai, bet ir idėjos, pasaulio šalys, praėjusios epochos, įamžinami asmeniniai kelionių išpūdžiai ir kiti dalykai, turėję liudyti savininkų kultūrinį akiratį<sup>49</sup>.

Buvusios bendrybės leidžia konstatuoti Dabraulėnų romantinio parko vaizdinio tipiškumą XIX a. pradžios Lietuvos parkų kontekste ir, patikslinant, priskirti kiek vėlyvesniam romantinio angliškojo parko raidos etapui. Tai ypač išryškėja lengvai ironiškame G. Giunterytės-Puzinienės atsiliepime apie išpūdingą, tačiau jos akimis, matyt, nebešiuolaikišką „angliškąjį parką“ jos dėdės Juozapo Antano Kosakovskio Liukonių dvare: „į tą per amžius susiformavusį Dievo kūrinį žiūrėjo šių dienų ir vokiško skonio projektai (*koncepty*), išduodantys, jog *čia gyvena viengungis, kurio jaunystė prabėgo XVIII amžiuje*“<sup>50</sup>. Plintant naujoms sodų meno tendencijoms, o parkams vis labiau prarandant ankstesnę reprezentacinę reikšmę, ilgainiui daugėjo intymesnių simbolių, susijusių su asmeniniais išgyvenimais. Individualumo siekis, kurį taip pat galima vertinti kaip įprastą romantizmo tendenciją, programavo unikalius bruožus.

Galima apibendrinti, kad XIX a. šio parko ikonografijoje matomas klasikinis angliškojo parko elementų rinkinys, įprasminantis tokio parko idėją ir jo ribose konstruojamą simbolinį turinį, simboliniai akcentai arba turėjo žinomus ikonografinius atitikmenis, arba (ir) papildomą žodinį komentarą, t. y. galėjo būti nesunkiai perskaitomi to pačio sociokultūrinio sluoksnio atstovams. Taigi parkas įprasminamas per simbolius ir per juos funkcionuoja kaip savita simbolinės komunikacijos erdvė. Šaltinių trūkumas kol kas neleidžia visiškai rekonstruoti parko simbolikos, visgi galima teigti, jog ji buvo kuriama palaipsniui, atsižvelgiant į kintančias aplinkybes, kurias atspindėjo, bei nenuolstant nuo vyrujančių tendencijų kituose Lietuvos dvaruose. Istorinio Dabraulėnų dvaro parko estetikoje identifikuojamos: a) tiesioginė I. Čartoriskos propaguotų idėjų, b) Lenkijos sodų meno veikalų, c) Vakarų Europos (visų pirma Vokietijos) autorių, d) Vilniaus meno mokyklos įtakos. Ikonografijoje išsiskiria bendraeuropiniai motyvai, per kuriuos formuojamos romantinio parko vaizdinio gairės, antra, per juos išreiškiamos asmeninės

49 Дмитрий Сергеевич Лихачев, *Поэзия садов. К семантике садово-парковых стилей. Сад как текст* (изд. 2-е, исправленное и дополненное), Академия наук СССР, Институт русской литературы (Пушкинский дом) АН СССР, С.-Петербург: Наука, С.-Петербургское отделение, 1991, p. 224–236.

50 Gabrijela z Güntherów Puzynina, *op. cit.*, p. 242–243.



11.

Izabelės Čartoriskos atminimui, litografija  
pagal Aleksandros Giunterienės piešinį, 1835 m.  
K. Bachmatavičiaus litografijų lakšto *Souvenirs de  
Dobrowlany* fragmentas, VUB GK

In memory of Izabela Czartoryska. Detail of the sheet  
with Kazimierz Bachmatowicz's litographs *Souvenirs  
de Dobrowlany*, 1835

aktualijos. Giunterių parko Dabraulėnuose simbolika ir estetika iš esmės sutampa su idiliniu dvaru – šeimos lizdo vaizdiniu, kurį savo memuaruose sukūrė G. Giunterytė-Puzinienė.

Gauta — 2020 10 12

## Archyviniai šaltiniai

- Bachmatavičius Kazimieras, Litografijų lakštas *Dabraulėnų prisiminimas* / Bachmatowicz Kazimierz, *Souvenirs de Dobrowlany*, Wilno, 1835, in: VUB GK, BachK/IC-1, G0009727 (t. p. LMAVB, Liet. 3/3.2.3).
- Bachmatavičius Kazimieras, *Dabraulėnai* / Bachmatowicz Kazimierz, *Dobrowlany*, apie 1835, litografija, in: VUB GK, BachK/IC-1, G0009727.
- [Bachmatavičius Kazimieras], *Tvenkinys su gubėmis* / [Bachmatowicz Kazimierz], *Widok parku*, winieta, apie 1835, litografija, in: BNW, G.53633/I (t. p. LMAVB RS, f. 138-1800).
- Dabraulėnų dvaro inventorių, 1847, in: AGAD, Archiwum Tyzenhauzów, C-1: Archiwum Dubrowlan.
- Dubrovlėnų dvaro inventorių / Inwentarz Dobr Dubrowlan z Folwarkami, 1796, in: AGAD, C-1: Archiwum Dubrowlan.
- Dubrovlėnų dvaro pirkimo-pardavimo dokumentai, 1818–1838, in: AGAD, Archiwum Tyzenhauzów, C-31: Archiwum Dubrowlan.
- Idalijos Giunterytės piešinių albumas, apie 1830–1831, in: LMAVB RS, f. 320-199.
- Idalijos Giunterytės piešinių albumas, apie 1830–1831, in: LMAVB RS, f. 320-201.
- La Fontaine de trois soeurs, trois cousins, trois nieces, trois graces, á Dobrowlany*, in: Biblioteka Uniwersytecka w Warszawie, Zbiory Gabinetu Rycin, Inw. G. R. 2756.
- Zalesės dvaro inventorių, 1834, in: LVIA, f. 1177, ap. 1, b. 2443.
- Статистические сведения об имени Добровляны, in: LVIA, f. 394, ap. 6, b. 138.

## Istorinės publikacijos

- Czartoryska Izabela, *Myśli różne o sposobie zakładania ogrodów*, Wrocław, 1805.
- Grohmann Johann Gottfried, *Ideenmagazin für Liebhaber von Gärten, Englischen Anlagen und für Besitzer von Landgütern, um Gärten und ländliche Gegenden*,

*sowohl mit geringem als auch grossem Geldaufwand nach originellsten Englischen, Gothischen, Sinesischen Geschmacksmanieren zu verschönern und zu veredeln*, Leipzig [etc.]: Baumgärtner [et al.], 1796–1806.

- Kraft Jean Charles, *Constructions plans et décorations des jardins de France, d'Angleterre et d'Allemagne: recueil contenant des plans de jardins connus, extrêmement pittoresques, des projets non moins satisfaisans, des elevations de fabriques de tout genre d'architecture égyptienne, chinoise, arabe, turque, gothique, greque, romaine et française, des ornemens analogues et des détails essentiels pour l'exécution: avec texte explicatif en trois langues, composé de 96 planches*, Paris: Chez Bance ainé, éditeur, rue Saint-Denis: Imprimerie de Ducessois, quai des Augustins, 55, 1831.
- Olizar Gustaw, *Pamiętniki 1798–1865*, z przedmową J. Leszczycza, t. 3, Lwów: Księgarnia Gubrynowicza i Schmidta, 1892.
- Strumiłło Józef, *Ogrody północne*, t. 2, Wilno, 1834.
- Wodzicki Stanisław, *O chodowaniu, użytku, mnożeniu i poznawaniu drzew, krzewów, roślin i ziół celniejszych ku ozdobie ogrodów przy zastosowaniu do naszej strefy dzieło miłośnikom ogrodów poświęcone*, t. 4, Kraków, 1825.
- Zbiór widoków sławniejszych pamiątek narodowych, jako to: zwalisk zamków, świątyń, nadgrobków, starożytnych budowli i miejsc pamiętnych w Polsce przez Zygmunta Vogel z natury rys. a przez Jana Frey sztychowany*, Warszawskiemu Towarzystwu Przyjaciół Nauk przypisany, Warszawa, 1806, in: BNW, G.1576/Sz.

## Literatūra

- Berkan-Jabłońska Maria, *Arystokratka i biedermeier. Rzecz o Gabrieli z Güntherów Puzynie (1815–1869)*, Łódź: Wydawnictwo Uniwersytetu Łódzkiego, 2015.

- Giunterytė-Puzinienė Gabrielė, *Vilniuje ir Lietuvos dvaruose: 1815–1843 metų dienoraštis*, iš lenkų k. vertė I. Alekštaitė, Vilnius: Regioninių kultūrinių iniciatyvų centras, 2005.
- Jonas Rustemas – dailininkas ir pedagogas: 2012 m. spalio 30 d. – 2013 m. kovo 10 d. Vilniaus paveikslų galerijoje vykusios parodos, skirtos 250-osioms dailininko gimimo metinėms, katalogas, Vilnius, 2013.
- Kačinskaitė Indrė, „Ašinė kompozicija Lietuvos dvarų sodybose“, in: *Kultūros paminklai*, Vilnius: Savastis, 2003, t. 10, p. 104–116.
- Levandauskas Vytautas, *Architektas Karolis Podčasinskis*, in: *Acta Academiae Artium Vilnensis*, Vilnius, 1994, t. 4: *Dailė*, Vilnius, 1994.
- Lietuvos architektūros istorija*, t. 3: nuo XIX a. 2-ojo dešimtmečio iki 1918 m., sud. Nijolė Lukšionytė-Tolvaišienė, Vilnius: Savastis, 2000.
- Lietuvos dailininkų žodynas / Dictionary of Lithuanian artists*, t. 2: 1795–1918, sud. Jolanta Širkaitė, Vilnius: Lietuvos kultūros tyrimų institutas, 2012.
- Łoza Stanisław, *Architekci i budowniczy w Polsce*, Warszawa: Budownictwo i architektura, 1954.
- Puzynina z Güntherów Gabrijela, *W Wilnie i w dworach litewskich*, Wilno: Zawadzki, 1928.
- Širkaitė Jolanta, *Dailininkai Römeriai / The Artists of the Römer family*, Vilnius, 2006.
- Лихачев Дмитрий Сергеевич, *Поэзия садов. К семантике садово-парковых стилей. Сады как текст* (изд. 2-е, исправленное и дополненное), С.-Петербург: Наука, С.-Петербургское отделение, 1991.

## Summary

## The Image of a Manor Idyll in the Iconography of the Dabraulėnai Park

Dainius Labeckis

*Keywords:* manor parks and gardens, park symbolism, Dabraulėnai (Дабраўляны), Günther von Hildesheim, Kazimierz Bachmatowicz, Romanticism.

The article explores the problem of park iconography with the focus on a specific object – the historical park of the Dabraulėnai Manor in a certain period, viewing it from a symbolical perspective. The Dabraulėnai Manor (today, the Smarhon district in Belarus), only small fragments of which have been preserved until our times, in the 1820s–1830s was one of the more distinct centres of manor culture in historical Lithuania, while the manor park was praised by contemporaries as one of the most noteworthy examples of garden art in the vicinity of Vilnius in that period. Texts and images created in the milieu of the counts Günther allow partially reconstructing the iconographic programme of this park and the symbolic image of a family nest and an idyll of a provincial manor.

The relations of the iconography to the cultural contexts and concrete historical circumstances, as well as their symbolical expression are revealed, and the attribution of certain historical images is specified. Referring to historical sources, the author shows that the aesthetics of the park elements was influenced by direct contacts with influential promoters of landscape parks, above all, Izabela Czartoryska, as well as by the publications of Polish and Western authors of the first third of the 19<sup>th</sup> century, examples of other parks, Adam Günther's studies at Vilnius University, and artistic practices in the family. The image of the park reflected the general artistic tendencies of Lithuanian parks in the period of Romanticism; on the other hand, while using and interpreting characteristic motifs



of Romantic parks and gardens, the subjects that were relevant to the manor owners' family were symbolically represented. The article is illustrated with drawings of the members of Günther family, lithographs created by the artist Karimierz Bachmatowicz; part of them is published for the first time, attribution is specified, and possible prototypes are discussed.