

XV–XVI a. bajorų gyvenamieji pastatai: architektūros pobūdis ir kaita

Dalė Puodžiukienė

Viešoji įstaiga „Dvarų kultūra“

Tvirtovės al. 11, LT-50166 Kaunas

dale.puodziukiene@gmail.com

———— Pasitelkus XVI a. antros pusės inventoriuose aprašomų pastatų struktūrose ir formose užkoduotas tradicinės vietinės medinės statybos ir iš kitų kraštų atklydusias architektūrines žymes, istorijai ir architektūrai skirtus šaltinius, mokslinę literatūrą, straipsnyje nagrinėjama XV–XVI a. bajorų gyvenamųjų pastatų struktūrų raida, aptariami architektūros bruožai.

Reikšminiai žodžiai: medinė architektūra, XV–XVI a. bajorų gyvenamieji pastatai, dvarų sodybos, dvarų kultūra.

XV ir XVI amžiai pasižymėjo dideliais pokyčiais, sietiniais su Lietuvos Didžiosios Kunigaikštystės įsiliejimu į Vakarų ir Vidurio Europos sociokultūrinę erdvę ir paskatinusiais dvarų sodybų ir jų pastatų kaitą. Pokyčius lydėjo įprasta naujovių ir tradicijų sąveika. Naujovių nešėjai buvo valstybės valdovai ir po krikšto su Europos aukštuomene suartėję didikai, tradicijų – konservatyviai mąstantys kilmingieji. Deja, XV a. – XVI a. pirmos pusės architektūrinės raidos procesai, nesant tiesioginių šaltinių ir materialių pavyzdžių, beveik netyrinėti. Ankstyvoji dvarų sodybų architektūra didžia dalimi skendi nežinioje.

Straipsnis skiriamas kaimiškujų dvarų sodybų bajorų gyvenamųjų pastatų ankstyvosios architektūrinės raidos tyrimams. Postūmį tam inspiravo *Lietuvos architektūros istorijos* IV tomo ruošimo metu kilusios, tačiau dėl ribotos leidinio apimties neišplėtotos idėjos¹. Siekis išsakyti tyrimo metu gimusias mintis, kurios nesant pakankamai tiesioginių šaltinių dažnai yra menamos, t. y. hipotezių lygmens, sudominti jomis skaitytoją, galbūt išprovokuoti diskusiją nulėmė šios publikacijos atsiradimą. Jos tikslas – pasitelkiant XVI a. antros pusės pastatų struktūrose ir formose užkoduotas tradicinės vietinės statybos ir iš kitų kraštų užklydusias architektūrines žymes, aptarti ankstyvąją XV a. – XVI a. vidurio bajorų gyvenamųjų pastatų architektūrą, galimai atskleisti jos raidą.

Anot Artūro Dubonio, dvarai susikūrė XV a., kai prie kiemų (dvaras yra slaviškas kiemo atitikmuo) bajorija suformavo dirbamos žemės plotus (vėliau pavadintus palivarkais), kuriuose įbaudžiavinti valstiečiai atliko prievoles². Dėl šios priežasties ankstyvąją nagrinėjamo laikotarpio riba pasirinkome XV amžių. Tačiau siekiant pagrįsti straipsnyje išsakomus teiginius, kai kurios ankstesnių amžių gyvenamųjų pastatų ypatybės taip pat analizuojamos. Baigtinė tyrimo riba – XVI a. vidurys – „visa apimančių pokyčių epocha“³ vainikavusių administracinių, teisinių ir žemėtvarkos

1 Knygoje buvo pateikta trumpa XVI a. bajorijos sodybų raida, keliomis pastraipomis apibūdintos galimos kilmingų žmonių sodybų XI–XV a. užstatymo tendencijos, o namai nagrinėjami tik nuo XVI a. vidurio; Dalė Puodžiukienė, „Dvarų sodybų architektūra“, in: *Lietuvos architektūros istorija: Lietuvos etninė architektūra nuo seniausių laikų iki 1918 m.*, t. 4, Vilnius: Savastis, 1914, p. 359–361, 376–377.

2 Artūras Dubonis, „Lietuvos didžiojo kunigaikščio dvarų tinklo susiformavimas XIII–XIV a.“, in: *Lietuvos dvarai – praeitis, dabartis ir ateitis*: Konferencijos medžiaga, Vilnius, 2001, p. 8.

3 Jūratė Kiaupienė, Rimvydas Petrauskas, *Lietuvos istorija*, t. IV: *Nauji horizontai: dinastija, visuomenė, valstybė, Lietuvos Didžioji Kunigaikštystė 1386–1529 m.*, 2009, Vilnius: Baltos lankos, p. 12.

reformų metai. Nuo šios ribos taip pat nukrypome, nes su gyvenimo įpročiais glaudžiai susijusioje inertiškoje namų aplinkoje susiformavusios sodybų užstatymo ir pastatų struktūros išlieka ilgiau nei jas inspiravusios idėjos.

Lietuvos moksle kaimiškųjų dvarų sodybų architektūros tyrimai pradedami nuo XVI a. antros pusės, t. y. nuo inventorinių šaltinių gausa pasižymėjusio laikotarpio. Jų yra nedaug. Apie XVI a. – XVII a. pirmos pusės gyvenamuosius pastatus rašė Algė Jankevičienė, Mečys Urbelis, Juozas Jurginis, šio straipsnio autorė⁴. Išsakyti mokslininkų pastebėjimai buvo ir yra aktualūs. Pastaraisiais metais vienintelė publikacija, kurioje aptariami XVI a. pirmos pusės bajorų gyvenamųjų pastatų architektūros bruožai – istorikės Neringos Dambrauskaitės 2019 m. išleista knyga *Lietuvos Didžiosios Kunigaikštystės bajorų namai XVI a. – XVII a. pirmoje pusėje*⁵. Knygoje pateikiama kruopščiai surinkta faktologinė medžiaga, kasdienės atributikos (baldu, indų, tekstilės ir kt.) tyrimai, yra nuorodų į retus XVI a. pirmos pusės inventorius. Architektūros analizė aprašomojo pobūdžio, kai kurių faktų ir reiškinių interpretacija, mūsų nuomone, kelia abejonių, tačiau knygoje yra svarbių įžvalgų (pavyzdžiui, paklėčio genezės tyrimas) ir kontekstualių pastebėjimų interjero, pastatų įrangos aprašymuose.

Pagrindiniai šio tyrimo šaltiniai spausdintiniai XVI a. inventoriai⁶, jų analizei skirta literatūra⁷, XVI a. leidiniai bajorams⁸. Prie papildomų

4 Algė Jankevičienė, „Buvusių dvarų sodybos ir pastatai“, in: *Lietuvių liaudies architektūra*, Vilnius: Mintis, 1968, t. 2, p. 84–99; Mečys Urbelis, „XVI a. Lietuvos kaimo gyvenamieji pastatai pirminių šaltinių duomenimis“, in: *Lietuvos TSR aukštųjų mokyklų mokslo darbai. Statyba ir architektūra*, t. XVI: *Architektūra ir miestų statyba*, Vilnius, 1978, Nr. 6, p. 64–82; Idem, „XVI–XVII a. kaimo medinės statybos technikos lygis Lietuvoje“, in: *Lietuvos TSR aukštųjų mokyklų mokslo darbai. Statyba ir architektūra*, t. XIX: *Architektūra ir miestų statyba*, Vilnius, 1981, Nr. 9, p. 61–77; Dalė Puodžiukienė, „Tradicinės architektūros ponų namų raida XVI–XVII a.“, in: *Liaudies kultūra*, Nr. 3, 2001, p. 8–17; Eadem, „Medinė dvarų sodybų architektūra“, in: *Medinė architektūra Lietuvoje*, Vilnius: Vaga, 2002, p. 36–49; Eadem, *Medinės ponų namų architektūros raida Lietuvoje XVI a. vid. – XIX a. vid.*: Daktaro disertacija, Vytauto Didžiojo universitetas, Kaunas, 2011.

5 Neringa Dambrauskaitė, *Lietuvos Didžiosios Kunigaikštystės bajorų namai XVI a. – XVII a. pirmoje pusėje*, Vilniaus universiteto leidykla, 2019.

6 *Istorijos archyvas*, t. I: *XVI a. Lietuvos inventoriai*, surinko Konstantinas Jablonskis, Kaunas: Vytauto Didžiojo universiteto bibliotekos leidinys Nr. 2, 1934; *Lietuvos inventoriai XVII a.*: Dokumentų rinkinys, sud. Konstantinas Jablonskis ir Mečislovas Jučas, Vilnius: Valstybinė politinės ir mokslinės literatūros leidykla, Lietuvos TSR mokslų akademijos Istorijos institutas, 1962.

7 Knygos, kurių įžangose ir komentaruose gausu įžvalgų, skirtų XVI a. ir ankstesnei bajorų namų architektūrai: Konstantinas Jablonskis, *Lietuviški žodžiai senosios Lietuvos raštinių kalboje*, Kaunas, 1941; Juozas Jurginis, „Alytaus ekonomijos dvarų pastatai 1649 metais“, in: *Acta historica Lituanica*, Vilnius: Lietuvos TSR Mokslų akademijos institutas, 1972, t. VIII; Юрий А. Якимович, *Зодчество Белорусии XVI – середины XVII в.*: Справочное пособие, Минск: Наука и техника, 1991;

šaltinių priskirtume sąvokų sąsajoms nustatyti tarnaujančius terminų žodynus⁹. Kontekstui suvokti yra svarbūs Lietuvoje ir užsienyje skelbti istoriniu ir architektūriniu aspektu laikotarpį nušviečiantys leidiniai¹⁰.

Tyrimas nėra baigtinis. Nauji duomenys pagrindžia iškeltas idėjas, jas praplečia, o kartais pakeičia. Taigi straipsnis atspindi iki šių dienų turimą tyrimo lygmenį.

Nesant vizualinės medžiagos, išsakytos mintys iliustruojamos pastatų schemomis, sudarytomis pagal, tikėtina, ankstyvąją XVI a. pradžios pastatų struktūros raidą atspindėjusio 1554 m. valstybinio Linkmenų dvaro inventorių¹¹. Kiti vaizdiniai asociatyvūs, t. y. nesurišti su konkrečiais objektais, bet iliustruojantys reiškinių pobūdį.

Dažnai priekaištaujama, kad architektūros istorikai mažai domisi originalių šaltinių paieška, o tyrimuose apsiriboja spausdintiniais inventoriais taip susiaurindami reiškinio suvokimą. Manytume, kad darbo tikslas nusako pačių šaltinių ir jų apimties pasirinkimą. Sprendžiant bendro pobūdžio problemas neprivalu nuosekliai tyrinėti rankraščiuose likusių inventorių (dvarų surašymo, atskirų giminių dokumentų), kaip tai daroma ieškant duomenų apie konkrečią dvaro sodybos evoliuciją. Spausdintiniai inventoriai sudaro galimybę greitai peržvelgti ir susisteminti itin didelius informacijos kiekius ir rasti reikiamus faktus. Pasirinkimo korektūras taip pat įneša

Krótká nauka budownicza dworów, pałaców, zamków, podług nieba i zwyczajów polskiego, įvadas ir komentarai Adam Miłobędzki, Wrocław: Zakład imienia Ossolinskiich, 1957.

8 Anzelm Gostomski, *Gospodarstwo*, Kraków, 1588; Piotr Crescentyn (Petrus de Crecentius), *O pomnożeniu y rozkrzewieniu wszelkich pożytków ksiąg dvoionaście: ludziom stanu każdego (którzyby się uczciwym gospodarstwem bawili) wielce potrzebna a pożyteczna...*, Kraków, 1571.

9 *Lietuvių etnografijos enciklopedinis žodynas*, sud. Birutė Kulnytė ir Elvyda Lazauskienė, Vilnius: Lietuvos nacionalinis muziejus, 2015; *Lietuvių kalbos atlasas*, t. 1: *Leksika*, 1977, Vilnius: Lietuvos TSR Mokslų akademija, Lietuvių kalbos ir literatūros institutas; *Lietuvių kalbos žodynas*, (1941–2002, t. I–XX), elektroninis variantas, Vilnius: Lietuvių kalbos institutas, 2005, (atnaujinta versija – 2008), www.lkz.lt; Karol Podczaszyński, *Nomenklatura architektoniczna czyli słowamiennik cieszliczych polskich wyrazów*, wydanie powtórne, Warszawa: w drukarni J. Janowskiego, 1854; В. И. Даль, *Толковый словарь живого великорусского языка*, 1861, [interaktyvus], [žiūrėta 2020-10-26], <http://slovardalja.net/letter.php?charkod=207> ir kt.

10 Tyrime naudotų istorinių ir architektūrinių leidinių signalūros pateikiamos puslapių išnašose.

11 *Istorijos archyvas*, p. 125. Feodalizacija didžiojo kunigaikščio žemėse šimtmečiu vėlavo: valstiečių įbaurdinimas (panaikinta išieyvstės teisė) privačiuose dvaruose vyko iki XV a. vid., didžiojo kunigaikščio žemėse – iki XVI a. vidurio; Edvardas Gudavičius, *Lietuvos istorija nuo seniausių laikų iki 1596 metų*, Vilnius: Lietuvos rašytojų sąjungos leidykla, t. 1, 1999, p. 342–343. Stambios privačios žemėvaldos dvaruose sodybos pradėtos tobulinti anksčiau nei nepaskirtų laikytojams mažiau svarbių valstybinių dvarų, kaip kad buvo Linkmenų dvaras.

tiriamąjį objekto apimtį – platus skirtingų, būtinų pažinti sričių spektras. Pagrindai tyrimui ir jo išvadoms sudedami inventorių medžiagos analizę susiejus su architektūrine ir istorine informacija, pačios materijos pažinimu.

Valstybės sociokultūrinės erdvės pokyčiai, bajorija ir jos sodybos

Lietuva politiniu ir socialiniu požiūriu viduramžių pasauliui priklausė jau XIII–XIV a., tačiau sąlygos perimti viduramžiams būdingus reiškinius susiklostė tik po krikšto. Katalikų ir stačiatikių kultūrų sankirtoje, buvusiai Lietuvos Didžiąjai Kunigaikštystei tapus krikščioniška suverenija Vidurio Rytų Europos valstybe, atsivėrė naujos ūkinės, politinės ir kultūrinės raidos galimybės¹².

XV a. antrame ketvirtyje pasibaigus karams ir vidinėms kovoms intensyvėjo ryšiai su Europos šalimis. Dėl geografinės padėties ir palankaus klimato Lietuva į europines ūkio struktūras įėjo kaip žemės ūkio produkcijos ir miško žaliavos tiekėja. Grūdai ir miško produktai buvo gabunami Nemuno ir Dauguvos upių baseinais, eksportuojami per Memelio (Klaipėdos), Dancigo, Rygos uostus. Tais pačiais keliais iš Vakarų Europos olandų, anglų, škotų ir vietiniai pirkkliai įveždavo įvairius gaminius, prieskonius, prabangos reikmenis, būtinus kylančiai aristokratijai¹³. Valstybėje plečiant žemės ūkį prasidėjo intensyvi apleistų vidaus žemių kolonizacija. Ją lydėjo didysis valstiečių įbaudžiavinimas. Susikūrusių privačių dvarų vidaus struktūra rutuliojosi tradicinio palivarkinio – lažinio dvaro linkme¹⁴. Kartu vyko administraciniai valstybinės erdvės pokyčiai.

Per XV a. susiklostė vieninga teritorinio valdymo luominė valstybės vykdomoji valdžia – teisiškai apibrėžtų urėdų sistema. Dar XIV a. pabaigoje stiprėjant valdovo institucijai sritinius kunigaikščius pakeitė didžiojo kunigaikščio vietininkai. Šie stambūs žemvaldžiai – vaivadijų, pavietų, valsčių laikytojai tapo valdančiąja oligarchija. XV a. antrame ketvirtyje lenkų pavyzdžiu juos imta vadinti „ponais“. Karo metu Lietuvos didikai – bajorai riteriai išruošdavo vidurio Europos ginkluotės lygio karių pulkus ir tuo prilygo kitų šalių elitui. Iš didikų sudaryta ponų taryba buvo analogiška

¹² *Lietuvos istorija*, t. IV, p. 13.

¹³ *Ibid.*, p. 116.

¹⁴ Edvardas Gudavičius, *op. cit.*, p. 369; Mečislovas Jučas, *Baudžiavos irimas Lietuvoje*, Vilnius: Mintis, 1972, p. 83.

kaip savoms valstybėms atstovaujančios Vidurio Europos šalių tarybos. Greta formavosi bajorų luomas, XVI a. pavadintas „šlėkta“¹⁵.

XVI a. bajoro sąvoka jau apėmė visus kilminguosius. Anot istoriko Ivano Lappo, XVI a. antroje pusėje bajorija tapatinosi su lietuvių tauta, kurią vienijo rusėnų kalba, bajoriškos laisvės ir privilegijos, tikybos laisvė ir suvokimas, kad ji kaip savarankiška ir atskira tauta politine prasme sudaro nedalomą vienetą, kuriai būdinga bendra garbės samprata¹⁶. Vakarų krikščionybės sklaidai intensyvėjant, bajorų visuomenė vis labiau siejosi su katalikiška kultūra. XV a. antroje pusėje vėlyvosios riterių kultūros tradicijas¹⁷ pakeitė poreikis keliauti ir semtis patirties svarbiuose Vakarų Europos monarchų ar didikų dvaruose, o nuo XVI a. vidurio studijuoti universitetuose. Dėl šių ryšių Lietuvos diduomenė sparčiai perėmė europines kilmingųjų normas ir pasaulėžiūrą¹⁸.

Valstybės ir visuomenės transformacijos, lotyniškos kultūros sklaida, bajorijos mentaliteto pokyčiai negalėjo nedaryti įtakos sodybų struktūrų ir jų architektūros kaitai. Tačiau ją teko derinti su senosiomis, iš ankstesnių amžių paveldėtomis statybos tradicijomis. Teisiškai bajoro statusą įtvirtino 1387 m. vasario 20 d. Jogailos privilegija¹⁹, tačiau jau iki krikšto papročių teisė ir administravimo praktika atliekančius karo tarnybą žmones laikė tradiciškai apibrėžta socialine kategorija, įvardijama „bajoro“ terminu²⁰. Dvarų sodybų architektūra kurta ne „tuščioje vietoje“, o remiantis iki tol gyvenusių kilmingų žmonių (karo vadų) statybos patirtimi.

Pagal Vytautą Daugudį, pagrindiniai funkciniai pastatų tipai susidarė antro tūkstantmečio pradžioje. X–XII amžiais jie formavo piliakalniuose buvusias gyvenvietes²¹, XIII a. – Lietuvos valstybės susidarymo ir

¹⁵ Edvardas Gudavičius, *op. cit.*, p. 347–348, 399, 413.

¹⁶ Jūratė Kiaupienė, „Mes, Lietuva“. *Lietuvos Didžiosios Kunigaikštystės bajorija XVI a. (viešasis ir privatus gyvenimas)*, Vilnius: Kronta, 2003, p. 57–58.

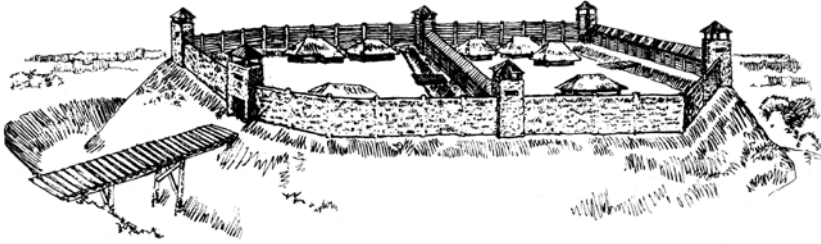
¹⁷ Riterių kultūra buvo puoselėjama dar Vytauto dvare. XV a. riterystė buvo vienas iš ženklų, skyręs diduomenę nuo bajorijos. XVI a. riterijos žodžiu imta vadinti visus kilmingus, galinčius nešioti ginklą; *Lietuvos istorija*, t. IV, p. 234–239. Riterio sąvoka tapo bajoro sąvokos papildomu atributu ir sinonimu; Edvardas Gudavičius, *op. cit.*, p. 416.

¹⁸ *Lietuvos istorija*, t. IV, p. 234–239, 482–484.

¹⁹ Privilegijos dokumente bajoru laikomas karys, kuriam pagal seną paprotį paliekama karo žygio pareiga, vykdoma „savo nuostoliais ir išlaidomis“; *Lietuvos TSR istorijos šaltiniai*, t. 1, 1955, Vilnius: Valstybinė politinė ir mokslinė literatūros leidykla, p. 57.

²⁰ Edvardas Gudavičius, *op. cit.*, p. 345.

²¹ Vytautas Daugudis, „Gyvenvietės ir pastatai“, in: *Lietuvių materialinė kultūra IX–XIII a.*, t. 1, 1978, Vilnius: Mokslas, p. 37–39.



1.

Pilis ant piliakalnio – „nulipusios nuo piliakalnio“ sodybos prototipas, Petro Tarasenkos sudaryta XIII–XIV a. pilies ant Ročiškės piliakalnio, Raseinių r., retrospektyva, in: *Lietuvos architektūros istorija*, t. 1, Vilnius: Mokslas, 1988, p. 26

Castle on a hillfort – the prototype of an estate that “has gotten off the hillfort”

įsitvirtinimo laikotarpio pradžioje – sritinių kunigaikščių pilių sodybas (Bačkinkėliai, Guogai, Lavariškės, Renavas ir kt.)²², XIV a. gale – tradicine prasme suprantamų dvarų atsiradimo prielaidose – ant piliakalnių stovėjusių didžiojo kunigaikščio vietininkų gyvenimui skirtus pilies ir papėdėje buvusius ūkinius kiemus²³, taip pat privačius didikų dvarus, kilmingų žmonių vienkiemius ir kaimus²⁴. Sodybos tuomet ir vėliau buvo užstatytos mediniais pastatais. Tai būdinga miškingoms zonoms, kuriose nėra aukštai glūdinčių uolienų²⁵.

Pasibaigus karams su Teutonų ordinu ir stiprėjant ūkinei dvaro reikšmei, veikiausiai apie XV a. vidurį²⁶, kunigaikščio vietininkų pilys rezidencijos [1 il.] „nulipo“ nuo piliakalnio į gyvenimui ir ūkiui labiau tinkamas žemes. Pilies – dvaro perimamumas yra visuotinai pripažintas

22 Gintautas Zabiela, *Lietuvos medinės pilys*, Vilnius: Diemedis, 1995, p. 170–171.

23 XIV a. įsitvirtinus didžiojo kunigaikščio valdžiai, jo domeno ribose išsirutuliojo stabilus pilių ir kiemų (dvarų) tinklas. Pilys tapo kaimyninių laukų (valsčių, žemių) administraciniais centrais ir kunigaikščio vietininkų – pilių seniūnų – rezidencijomis. Šalia jų buvę kiemai su individualių prievolių sistema viskuo aprūpino pagrindinės rezidencijos – pilies gyvavimą; Edvardas Gudavičius, *op. cit.*, p. 22.

24 *Lietuvos architektūros istorija*, t. 1, Vilnius: Mokslas, 1988, p. 13, 26–27;

Dalė Puodžiukienė, „Dvarų sodybų architektūra“, p. 359–361.

25 Gintautas Zabiela, *Lietuvos medinės pilys*, p. 65.

Medinė statyba stambiuose Lietuvos užmiesčio dvaruose dominavo iki XVIII a. pabaigos. Tik prasidėjus klasicizmui XVIII a. pabaigoje aristokratija ir stambūs bajorai pamėgo mūrinius ansamblius.

26 R. Petrausko nuomone, pilių, kaip gynybinių centrų, reikšmė bent jau valstybės centre ėmė mažėti XV a. antroje pusėje; *Lietuvos istorija*, t. IV, p. 329. Matyt, tuomet didžioji dalis lietuviškųjų valsčių virto dvarais, o jų vietininkai – pilių valdytojai – tapo dvarų laikytojais ir įsikūrė dvarų sodybose šalia pilių. Gintauto Zabielos duomenimis, tik trys XV–XVII a. dvarų sodybos – Punia, Aukštadvaris ir Verkiai – tarp 84 tyrinėtų aptiktos vėlyvuose piliakalniuose; Gintautas Zabiela, *Lietuvos medinės pilys*, p. 65.

bendraeuropinis viduramžių reiškiny²⁷. Tačiau XIV a. – XV a. pradžios Lietuvoje didžioji dalis dvarų (kiemų) buvo įkurta šalia pilių arba be jų²⁸. Anot Rimvydo Petrausko, istoriniai šaltiniai nemini privačių pilių. Valdovui leidus, jos pradėtos statyti tik XV–XVI a. sandūroje ir nesisiejo su XIII a. sritinių kunigaikščių pilimis. XIV a. didiko alodo centras buvo privatus dvaras su uždara ir įtvirtinta sodyba²⁹. Pagrindinis sodybos kiemas, kuriame padriškai talpinti įvairūs gyvenamieji ir ūkiniai pagalbiniai pastatai, buvo aptvertas aukštomis tvoromis su keliais bokšto pavidalo vartais, kartais apsuptas pylimu ir vandens fosa. Prie jo glaudėsi aptarnaujančių žmonių reikmėms skirtas dvarelis³⁰. Taigi Lietuvoje pilies – dvaro perimamumas didžia dalimi buvo formalaus pobūdžio. Jį įkūnijo sodybų struktūros ir architektūros formos. Kunigaikštiskų sodybų gynybinis įvaizdis taip pat buvo menamas: valstybės branduolyje, toli nuo priešų puldinėjamų valstybės pakraščiu, šalia metropolijos sostinės Vilniaus, buvusios sodybos pilies pavidalas visų pirma įprasmino vertą pagarbos bajoro kilmę, aukštą visuomeninį statusą, atitiko „pilies šeimininko“ – kario-riterio įvaizdį³¹.

Seklyčios ir namai – XV a. – XVI a. pirmos pusės bajorijos gyvenamieji pastatai

Išsamiai ištyręs XVI a. inventoriuose aprašytus statinius M. Urbelis aptiko dviejų pavadinimų bajorams gyventi skirtus pastatus – *seklyčias* (*сeмнуца, swietlica*) ir *namus* (*дом, dom*)³². Jie statyti visų bajorų ir didžiojo kunigaikščio dvaruose. Seklyčiomis vadinti pastatai, kurių pagrindinė patalpa buvo apšildoma nedūmine, vadinama „baltąja“, krosnimi. *Seklyčiomis* (*сeмнуца, swietlica*) ar *seklytėlėmis* (*сeмличка, светлочка, swietlica, swietlecza, swiatelka*) taip pat įvardijamos nedūminės patalpos namų pastatuose. Baltoji krosnis seklyčioms buvo tiek įprasta, kad, pavyzdžiui, 1570 m. inventoriaus aprašo sudarytojas naujame iš priemenės ir

²⁷ *Ibid.*, p. 65.

²⁸ Pagal A. Dubonį, Lietuvoje pilys gyvenime ir istorijos šaltiniuose net iki daugumos jų sunykimo nebuvo sutapatinamos su dvaru. Kaip pavyzdį jis pateikia Veliuonos valsčių, kurį 1412 m. kunigaikštis Vytautas suvokė kaip sudarytą iš pilies, dvaro (kiemo) ir priklausomos teritorijos; Artūras Dubonis, *op. cit.*, 2001, p. 6.

²⁹ *Lietuvos istorija*, t. III, p. 252.

³⁰ Dalė Puodžiukienė, „Dvarų sodybų architektūra“, p. 30.

³¹ Pagal Mykolą Stryckovskį didikai yra riteriai-kariai; iš to kilo jų turtai ir valdos; Jūratė Kiaupienė, „*Mes Lietuva*“, p. 82.

³² Mečys Urbelis, „XVI a. Lietuvos kaimo gyvenamieji pastatai“, p. 64–82.

dviejų seklytėlių sudarytame Kruonio dvaro name nurodė vieną seklytėlę buvus be krosnies, o apie kitos seklytėlės krosnį, kaip apie savaime suprantamą dalyką, net neužsiminė³³.

Pagal M. Urbelį, daugiau kaip pusė iš 87 tyrinėtų XVI a. *seklyčiomis* vadintų pastatų buvo vienos ar dviejų patalpų (tik seklyčios ar seklyčios ir priemenės). Jose retai kada buvo šoninių kamarų³⁴. Jei pastatas buvo dviejų galų, tai priešais seklyčia, kitoje priemenės pusėje, priklausomai nuo bajoro turtingumo, buvo dažnai mažesnė gyvenama kamara arba pirkia, o kartais ir gryčia³⁵. Ši paprasta gyvenamųjų pastatų struktūra veikiausiai buvo paveldėta iš XV amžiaus.

Namais vadinti pastatai buvo sudėtingesni. Iš 163 M. Urbelio nagrinėtų XVI a. *namų* tik 18 buvo dviejų patalpų, t. y. seklyčios ir priemenės, kiti – trijų ir daugiau patalpų. XVI a. viduryje dviejų galų namai susidėjo iš kelių seklyčių ir kelių šoninių kamarų. Nefiksuota nė vieno pastato, kurį sudarė tik seklyčia³⁶. Galima įtarti, kad *namo* terminas imtas vartoti sudėtingėjant pastatui, ir iki jo atsiradimo kilmingų bajorų gyvenami pastatai buvo vadinami *seklyčiomis*. Šią nuostatą iš dalies patvirtina keli netiesioginiai faktai. XVI a. antros pusės inventoriuose tokios pačios struktūros pastatai vadinami ir namais, ir seklyčiomis, o kartais tas pats pastatas įvairiose teksto vietose įvardijamas ir vienaip, ir kitaip. Taigi, galime teigti, kad viduramžiais *seklyčia* buvo vienos patalpos bajoro poreikiams skirtas statinys, vėliau didėjęs ir tobulėjęs.

Pagrindinė pastatų patalpa – *seklyčia* įkūnijo „senąją“ tradiciją. Jos principinis suplanavimas, užstatymo sudėtis per XVI a. nepasikeitė, todėl tikėtina, kad XV a. taip pat mažai keitėsi. Netoli durų prie vidinės sienos stovėjo „baltoji“ krosnis, didesniuose pastatuose taip pat apšviečiantis patalpą tamsiu paros metu mūrinis ar drėbto molio židinėlis (*печем*) su

33 *Istorijos archyvas*, p. 177.

34 Šonine kamara (*komora bokowa*) buvo vadinama patalpa prie didesnės patalpos šono, tai yra įrengta už lygiagrečios išilginei pastato sienai pertvaros.

35 Gryčia inventoriuose buvo vadinama primityvia dūmine krosnimi šildoma ir ypač paprastai įrengta patalpa (su aslos grindimis, mažais užstumiamais langeliais) arba ją (jas) talpinęs pastatas. Gryčiose gyveno dvaro ūkyje dirbusi „juodoji“ šeimyna – mergos, bernai, piemuo. Pirkia buvo vadinama patalpa arba ją (jas) talpinęs pastatas, kurio įranga buvo geresnė nei gryčios, tačiau seklyčiai neprilygo. Pirkia buvo šildoma dūmine, rečiau nedūmine krosnimi. Pirkios buvo smulkių bajorų ir turtingų žemininkų gyvenamieji pastatai. Stambesniuose dvaruose jose gyveno aukštesnės kategorijos dirbantieji – rykūnė, ūkvedys, sodininkas, virėjas.

36 Mečys Urbelis, „XVI a. Lietuvos kaimo gyvenamieji pastatai“, p. 75.



2.

Seklyčia šiaurės vakarų Rusijos kaime, A. Gricaį, *Seklyčia (Горница)*, 1986, aliejus, in: Василий Белов, *Лад, очерки о народной эстетике*, Москва: Молодая гвардия, 1986, p. 183

Living room in a north-western Russian village

geležine įranga ugniai³⁷, kartais židiny (kominek). Inventorių aprašuose visada minimi suolai (*lawy*) ir stalai (*stoly*). Suolai (*lawy*) buvo platūs, įrengti aplink patalpą prie sienų, stacionarios konstrukcijos ir tiek įprasti, kad inventoriaus sudarytojas Anuvėnų dvaro didžiojoje menėje nematė tikslo nurodyti jų skaičiaus, o konstatavo buvus „visus“ suolus (*lawy wszystkie*). 1595 m. Pašakarnio dvarelyje naujoje seklyčioje išvardijami privalomi stacionarūs jos priklausiniai, tarp jų ir suolai – rašoma, kad „suolų, durų ir krosnies seklyčioje dar nėra“³⁸. Žarėnų dvaro seklyčioje taip pat minimos prie sienos (aplink patalpą) įrengtos stacionarios dažytos lentynos³⁹. Stalų būdavo mažų ir didelių, nuo vieno iki keleto, nelygu patalpos dydis. Prie stalų stovėdavo vienas–du krėslai šeimnininkui ar jo iškiliam svečiui (Kiaunorių dv., 1596 m.⁴⁰) ir atskiri trumpesni suoleliai – uslonai, dar keli stacionarūs

³⁷ *Пересветь глиняный и железо до огня складеня* (Balninkų dv., 1597 m.); *Istorijos archyvas*, p. 447.

³⁸ *Ibid.*, p. 383, 531.

³⁹ *Ibid.*, p. 515.

⁴⁰ *Ibid.*, p. 401.

suoleliai (*ławy*) buvo įrengiami prie krosnies. Apie grindis ir lubas XVI a. inventorių sudarytojai beveik neužsimena. Tačiau lubos turėjo būti iš lentų, o grindys – veikiausiai asla, kartais plytos, taip pat lentos. Jei seklyčia buvo virš paklėčio, grindys buvo lentų.

Seklyčių įrangos ypatybės buvo paveldėtos iš viduramžių, bendros visai Kunigaikštystei, galbūt tam turėjo įtakos slaviškų kraštų architektūra. Šiaurės vakarų Rusijos pakraščių kaimo architektūroje šių patalpų apstatymo principai (stacionarus suolai, lentynos, krosnių vieta) išliko iki XX a. vidurio [2 il.].

Vienodos suplanavimu ir principine įranga seklyčios skyrėsi didumu ir elementų turtingumu. Nuo šeimininko turto ir padėties, taip pat ir laikmečio padiktuotų techninių galimybių priklausė patalpų dydis, puošnumas ir įranga. Durys buvo paprastos ar stalių darbo, su geležiniais vyriais, rankenomis, sklendėmis, kita armatūra. Krosnys ir židiniai varijavo nuo drėbto molio balintų iki puošnių spalvotų koklinių. Kuo turtingesnis dvaras, tuo daugiau ir didesni buvo seklyčios langai.

Labai saikingi inventorių aprašai neatskleidžia viso patalpų vaizdo; juose nekalbama apie tekstilę, retai minimi šventųjų ar kiti paveikslai. Suskaičiuojamos spintelės, spintos, lentynos, paprasti ar stalių darbo stalai, kai kurie atsivežtiniai baldai (1569 m. Plonėnų dvare buvo du vokiški stalai⁴¹), įspūdingesni krėslai (1596 m. puošnus raižytas krėslas stovėjo Utenos dvaro name)⁴².

Pagrindinė seklyčia visada buvo puošniausia ir erdviausia patalpa, tai rodo jos ypatingą paskirtį. Esant pastate daugiau „baltųjų“ patalpų, ji vadinta didžiąja seklyčia (*swietlica wielka*), o nuo XVI a. antros pusės – didžiąja mene (*izba wielka*) ar „stalų“ mene – stalavine (*izba stolowa*). Žodis „didžioji“ nurodė patalpos svarbą (didžioji seklyčia kaip didysis kunigaikštis), o ne dydį. Mažiau turtinguose dvaruose seklyčios rentinys tesiekė 3 sieksnius (apie penkis–šešis su trupučiu metrus⁴³), tačiau patalpa vis tiek dažnai buvo pavadinama didžiąja. Stalavinė – „stalų seklyčia“, arba stalų menė (*izba stolowa*), taip pat buvo ne šiandienine prasme suprantamas valgomasis, o patalpa, kuri turtinguose dvaruose naudota reprezentacijai – priėmimams, svarbių įvykių ritualams ir pokyliams, mažesniuose dvaruose joje buvo valgoma, priimami svečiai, esant reikalui ant plačių suolų ir

41 *Ibid.*, p. 171.

42 *Ibid.*, p. 439.

43 Lietuvos Didžiojoje Kunigaikštystėje sieksnis svyravo nuo 1,40 iki 1,89 m.

miegama⁴⁴. 1659 m. išleistos knygos *Trumpas statybos mokslas* autorius taip apibūdino šią patalpą: „Visų pirma – tai pagrindinė menė. Joje džiaugsmingas bruzdesys, gera draugija, užsiėmimai su draugu, turtai ir didybė. Todėl ji turi būti ir linksma, ir puošni, taip pat parodanti aukštą šeiminko statusą“⁴⁵. Apibūdinimas perteikia XVII a. funkcijas ir požiūrį į interjerą, tačiau esminė paskirtis – vieša namų erdvė išliko nepakitusi nuo XV a., veikiausiai ir ankstesnių laikų. Ypatingas bruožas, nulėmęs XVI a. patalpos pavadinimą „stalavinė“, buvo stalų gausa.

XVI a. vidurio inventoriuose kita labai dažnai minima patalpa – *kamara*. Kamaros – nešildomos patalpos. Jei būdingoje kamara vietoje buvo šildoma nedūminė patalpa, be labai retų išimčių, ji vadinta seklyčia ar seklytėle. Pavyzdžiui, 1585 m. Paistrės dvare, Upytės pavieta, namo viename gale buvo didžioji seklyčia, kitapus priemenės – dvi seklyčios, kurių viena tradiciškai didelė, o už jos, šone, tipinėje kamara vietoje, seklytėlė⁴⁶. XVI a. kamarų paskirtis labai įvairi. Tos, kurios turėjo didesnius ir dažnai įstiklintus langus, buvo gyvenamos, su mažais langeliais ar be langų skirtos podėliui, o kamaraitės „pagal poreikį“ (*komorka potrzebna*) – išviete.

Kamaros buvo paplitusios visoje Europoje. Ankstyvaisiais viduramžiais jose miegota. Manierizmo architekto Sebastiano Serlio veikaluose kamara (*camere*) vadinama vidutinio dydžio privati patalpa⁴⁷. XVI a. Lietuvos dvaruose *gyvenamosios* kamaros įkūnijo pirminę „viduramžišką“ paskirtį – jose buvo miegama. Tai, kad gyvenama kamara asocijavosi su patalpa miegojimui, iliustruoja netipinis ir priešingas minėtam Paistrės dvaro namui pavyzdys. 1585 m. Pašvitinio dvaro sename viengaliame name, anot inventoriaus sudarytojo, buvo menė, priemenė, prie jos kamara ir kamarėlė „pagal poreikį“. Kamaroje stovėjo „paprasčia“ krosnis, taip pat senas eglinis stalas, trys suolai ir ažuolinis staliaus darbo gultas – „łoszko“⁴⁸. Šiuo

44 Milkuvos dvarelio name, „kuriame gyvenama“, vienoje seklyčioje suolai naudoti „pagal poreikį“, o kitoje, galbūt su reta išimtimi, nebuvo stacionarūs (*лавы возле потребности направные*); *Istorijos archyvas*, p. 288.

45 „Jest częśc przedniejsza *et membrum aedificii principale*. W niej *hospitalitas*, wesola krotofila, dobra kompanija, zabawa z przyjacielem, w niej zgoła zażywanie największe dobrego mienia i okazalej magnificencyjej mięszka. A tak szusznie ma być wesola i ozdobna, i do pokazania pompy sposobna.“; *Krótka nauka budowlana*, p. 13.

46 *Istorijos archyvas*, p. 240.

47 *Sebastiano Serlio on architecture*, Vol. two (books VI and VII), translated from the Italian with an Introduction and Commentary by Vaughan Hart and Peter Hicks, London, New Haven: Yale university press, 2001, p. 598.

48 *Istorijos archyvas*, p. 254.

atveju šildoma patalpa pavadinta kamara veikiausiai dėl paskirties – joje buvo miegama. XVI a. viduryje turimų inventorių duomenys rodo, kad dauguma gyvenimui skirtų kamaryų buvo kitapus priemenės, priešais seklyčią, o XVI a. antroje pusėje jos įkuriamos prie seklyčios šono, atidalijus dalį pastarosios erdvės.

Kol kas nežinome, kada Lietuvoje seklyčių ir namų pastatuose pradėta įrengti miegui skirtas kamaras. Anot N. Dambrauskaitės, jau 1500 m. Jono Hornostajaus Ščitnikų dvaro sodyboje stovėjo senas gyvenamasis pastatas, kurio priemenės dešinėje buvo erdvi seklyčia ir nedidelė kamarelė miegui, o kitapus priemenės dar viena gyvenimui skirta patalpa⁴⁹. XVI a. vidurio inventoriuose kamara – visuotinai privaloma stambesnių bajorų pastatų dalis. Anot Adamo Miłobędzkiego, Lenkijos dvaruose kamara į gyvenamosios programos sudėtį įtrauktos vėlai – XV–XVI a. sandūroje, ir iš nešildomos, podėliui skirtos patalpos tapo satelitinė miegamojo kambario (*izbos*) patalpėle – drabužine (*garderobu*)⁵⁰. Vladimiro Dalio ir kituose rytų slavų kalbų žodynuose „kamara“ vadinama kitapus priemenės esanti priešinė „izbai“ nešildoma patalpa, paskirtimi ir reikšme tapati klėčiai, kurioje buvo miegama⁵¹. Todėl gali būti, kad Lietuvoje kamara iš pradžių taip pat įkurtos kitapus priemenės ir dėl slaviškų kraštų architektūros įtakos ar pagal pirminę paskirtį vadintos klėtimis, o vėliau, XV a. antroje pusėje, europėjant gyvenimo būdui ir perimant jo sąvokas, pagal lotyniškąją *camera* pervadintos kamaromis. Šią mintį pagrindžia Karolis Podčiašinskis (Karol Podczaszyński), sudarytame terminų žodyne nurodęs, kad miegui skirtų patalpų *komora* ir *komnata* sąvokos kilo iš lotyniškų *camera*, *caminata*, ir kad abi šios patalpos skirtos miegojimui (*izba sypialna, łóżnica*)⁵².

Pavyzdžiu pasirinktoje 1554 m. Linkmenų dvaro sodyboje⁵³ buvo trys namai, kurių suplanavimas identiškas [3 il.]. Kiekvieną namą sudarė seklyčia, priemenė ir kitoje jos pusėje priešais seklyčią buvusi kamara. Vienas iš namų, vadintas „didžiuoju“, tai yra pagrindiniu (*dom wielki*), stovėjo

49 Neringa Dambrauskaitė, *op. cit.*, p. 74.

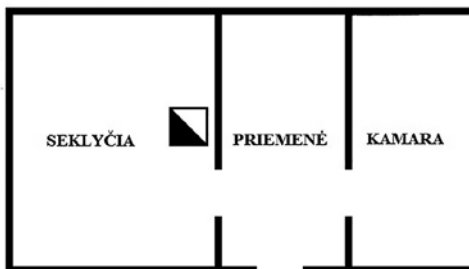
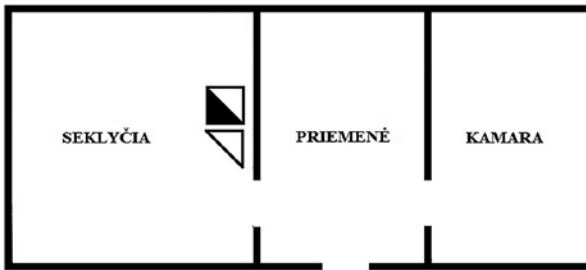
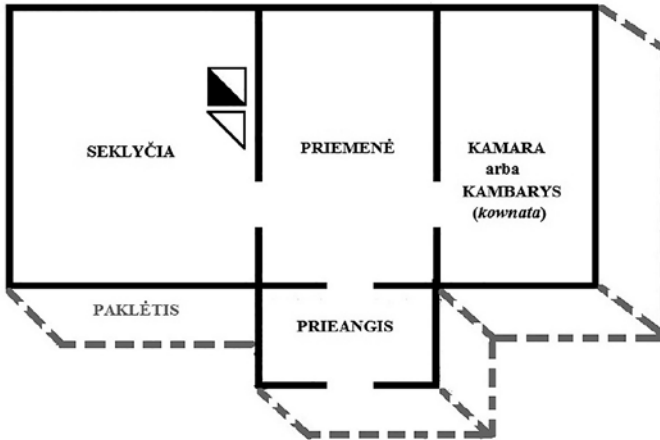
50 *Krótką nauka budowlana*, p. 60.

51 В. И. Даль, *op. cit.*, слово „клеть“.

52 Karol Podczaszyński, *op. cit.*, p. 133.

53 *Istorijos archyvas*, p. 125.

Linkmenų dvaras buvo valstybinis, dar nepaskirtas laikytojui, dėl ko jo pastatų architektūra ir įranga turtingumu veikiausiai nusileido to meto didikų dvarų pastatams, apie kuriuos, nesant išsamių XVI a. pirmos pusės ar vidurio inventorių, duomenų neturime. Todėl tikėtina, kad jis iliustruoja XV a. – XVI a. pirmos pusės pastatų struktūras.



3.
Linkmenų dvaro sodybos namų planų schemas pagal
1554 m. inventorių, sudarė Dalė Puodžiukienė

Plan drawings of houses on the Linkmenys estate
according to the 1554 inventory

ant paklėčio. Inventoriaus sudarytojas paaiškina, kad priešais seklyčią yra „kambarys arba kamara“ (*kounata albo komora*), bet nenurodo joje buvus kokį nors inventorių. Ji buvo tuščia. Paklėčio patalpose laikytos statinės. Antrame name, statytame „ant žemės“, t. y. be paklėčio, buvo pagrindinė menė – didžioji seklyčia (*swietlica wielka*) ir kamara. Menėje stovėjo paprasta krosnis, buvo židinytis patalpai apšviesti, suolai (*lawy*), stalas ir suolelis, kamaroje buvo du suolai. Trečias namelis tokio pat plano, jo seklyčioje buvo krosnis, suolai ir stalas, kamara, kaip ir pirmame name, buvo tuščia.

Linkmenų dvare dvi iš trijų kamary buvo tuščios, be baldų. Daugumos XVI a. stambių dvarų inventoriuose aprašomų kamary taip pat buvo tuščios arba su vienu kitu baldu. Tik kartais prie sienos buvo įrengiami suolai, labai retai minimos vadinamos „lovos“ – *łozzko*. Veikiausiai tai buvo primityvios pakyls – gultai, ant kurių kloti šiaudai ir patalai. Tikros lovos – prabangos atributas retais atvejais stovėjo didikų dvaruose⁵⁴, o šios sutinkamos apleistose ir neturtingose sodybose, kartais net ne pagrindiniuose namuose ir nebūtinai ant jų buvo miegama. 1597 m. Svirnų dvaro Ukmergės paviete virtuvės pastate pakyla *łozzko* buvo įrengta salyklinės patalpoje ir skirta salyklui daiginti⁵⁵. Žarėnų dvaro name *łozzko* be lentelių minima išvietės patalpoje (*potrzebna komorka, w niey łozzko bez desczek*)⁵⁶. Vargu ar tikra lova stovėjo ir 1590 m. Gaižuvos dvarelis Vilkijos valsčiuje seno ir labai apleisto namo, kurio kitą galą užėmė nešildoma gryčia, kamaroje. Inventoriaus sudarytojas mini „lovą, pastatytą su viršaus uždengimu“ (*łozze budowane z wierzchnym nakriciem*)⁵⁷. N. Dambrauskaitė mano, kad tai baldakimas⁵⁸, tačiau „budowane“ – statybinis terminas, apibūdinantis stacionarią, vietoje sumontuotą konstrukciją, o palyginti skurdžiame dvare minima perdanga labiau tikėtina buvo lentų paklotas (nors kas žino, kokiuose kraštuose bajoras klajojo ir kokiais pavyzdžiais rėmėsi įrengdamas namus).

Kamary apstatymo kuklumas neatsitiktinis. XV–XVI a. valdovai ir turtingi bajorai daug keliaudavo, ypač didelę teritoriją apimančioje Lietuvos ir Lenkijos valstybėje ar Lietuvos Didžiojoje Kunigaikštystėje. Tipišku *keliaujančiu* valdovu, kuris apvažiudavo valdas ir sprendavo įvairius su turtu arba pareigūnų paskyrimu susijusius ginčus, buvo Vytautas. Jogaila

54 Neringa Dambrauskaitė, *op. cit.*, p. 107.

55 *Istorijos archyvas*, p. 465.

56 *Ibid.*, p. 516.

57 *Ibid.*, p. 300.

58 Neringa Dambrauskaitė, *op. cit.*, p.107.

per 48 valdymo metus aplankė 431 vietą. XV a. pabaigoje, didžiuoju kunigaikščiu tapus Aleksandrui, šių tradicijų atsaisyta (valdovas valdė valstybę per administracijos pareigūnus). Tačiau iš sostinių valdovas vykdavo į seimus, karo žygius, diplomatines, religines ir rekreacines keliones, lankydavo gimines. Štai Žygimantas Senasis, palyginus su jo pirmtakais, važinėjo žymiai mažiau, buvo laikotarpį, kai Vilniuje ar Krokuvoje gyvendavo iki trejų metų. Trakte tarp dviejų sostinių turėjo po keletą svarbesnių rezidencijų, kuriose apsistodavo ilgiau. Jas papildė nedideli etapiniai nakvynės dvarai. Atskirą grupę sudarė vasaros ir medžioklės rezidencijos⁵⁹.

Didikai ir stambūs bajorai privačiais ir valstybiniais tikslais taip pat važinėjo iš dvaro į dvarą. Vykstant iš vienos vietos į kitą su šeima, virėjais⁶⁰, tarnais, apsauga (kelionės bajorais), kitais lydinčiais asmenimis reikėjo vežtis buičiai būtinus rakandus, drabužius, patalynę ir čiužinius, puošnius tekstilės gaminius, svarbius dokumentus, brangenybes ir daug kitų daiktų, paprastai sukrautų skryniuose, o atvykus visa tai kažkur sudėti. Atvežtos skrynios buvo išskirstomos po kamaras, kambarius, vėliau apartamentus arba sudedamos į saugojimui skirtas specialias patalpas (kamarėles) ar pastatus (*povalušus*, lobynus). Kai kurie baldai (stalai, staleliai, kėdės, vaikų lovelės) taip pat buvo vežami, todėl privalėjo būti paprasti ir palyginti lengvi (italų ir prancūzų kalbose baldai įvardijami mobilumą reiškiančiais terminais *mobilia*, *moubles*). Toks gyvenimo būdas nebuvo palankus puošnioms rezidencijoms kurti, meno kūriniams ir brangiems daiktams kaupti. Anot istoriko R. Petrausko, XV–XVI a. pradžioje iš kartos į kartą paveldimo dvaro – tėvonijos samprata dar tik klostėsi⁶¹. Dvarų sodybos buvo gamybiniai ūkiniai vienetai arba gyvenamoji vieta trumpiau ar ilgiau sustoti. Veikiausiai dar ir dėl to namų suplanavimas buvo labai paprastas, toks pats kiekviename, kad ir kiek nutolusiame dvare. Kažkurios patalpos buvo įrengtos (pavyzdžiui, seklyčios), o kitos stovėjo tuščios su vienu ar kitu atsitiktiniu baldeliu. Kiekvieną kartą atvykus, jas papuošdavo atsivežtiniais tekstilės gaminiiais, sustatydavo trūkstantus baldus, išdėliodavo įprastus rakandus,

⁵⁹ *Lietuvos istorija*, t. IV, p. 73; Tomasz Ratajczak, „Podróże władcy i architektura“, in: *Uniwersytet Jagiellonski: Storia, Dell'arte, Architektura*, p. 17–23, [interaktyvus], [žiūrėta 2020-09-25], <https://www.docsity.com/pl/przebudowa-rezydencji-krolewskich-za-panowania-zygmuntastarego/5781060/>.

⁶⁰ Virėjai vykdavo visada. Štai 1583 m. virėjas Radvilą Našlaitėlį lydėjo į piligriminę kelionę į Šventąją žemę; Jūratė Kiaupienė, „Mes, Lietuva“, p. 231., p. 231.

⁶¹ Rimvydas Petrauskas, *Galia ir tradicija: Lietuvos Didžiosios Kunigaikštystės giminių istorijos*, Vilnius: Baltos lankos, 2016, p. 19.

brangius ir sakralius daiktus. Taip sukurdavo jaukų ar prabangų, bajoro padėtį atspindintį interjerą. Mažų dvarelių šeimininkai gyveno sėsliai, bet dėl lėšų stygiaus turėjo nedaug inventoriaus, o tradicija kopijuoti turtingųjų gyvenimo būdą lėmė panašų, bet kuklų patalpų apstatymą. Tik XVI a. pabaigoje vis labiau įsigalint sėsliesniam gyvenimo būdui⁶² kambaros ir kitos patalpos apstatytos baldais, o skryniais pakeitė spintos⁶³.

Gyvenamųjų pastatų genezė: klėtys ir seklyčios

Galima tik spėlioti, kur bajoras miegodavo iki gyvenamojo namo miegoti skirtų kambarų „atsiradimo“. N. Dambrauskaitė, aprašydama XVI a. klėtis ir jų inventorių, mini ypatingą atvejį – 1528 m. įvykį Kauno pavieto bajoro Stanislovo Giržado sodyboje, kai užpuolimo metu buvo nužudyta *klėties* pastate miegojusi žmona⁶⁴. Palyginti ankstyva inventoriaus data teikia vilčių, kad buvo užfiksuotas miegojimo klėtyje atvejis.

Jei ankstyvuojų laikotarpiu miegota klėtyse, tuomet verta grįžti prie pastato, XVI a. inventoriuose įvardijamo „povalušu“, mįslės⁶⁵. XVI a. antros pusės inventorių aprašuose *povalušas* – itin puošni dviaukštė, dažnai kvadratinio plano bokšto formos reprezentacinio dvaro kiemo klėtis, skirta turtui saugoti (ypač bajoro-kario inventoriui). Rusios medinėje architektūroje XI–XV a. *povalušu* (*пoвалуша, повалушь*) buvo vadinamas surestas ant paklėčio, dažnai kelių aukštų bokšto tipo statinys, kartu su kitais pastatais sudaręs turtingų namų (choromų) kompleksą⁶⁶. Pagrindinė jo patalpa buvo reprezentacijai skirta menė viršutinėje pastato dalyje. Tuo *povalušas* siejosi su vakarietišku rezidenciniu bokštu (gyvenamuoju donžonu). V. Dalio žodyne šiuo žodžiu taip pat vadinama nešildoma viršutinė namo patalpa, į kurią visa šeima išeidavo nakčiai miegoti (*пoвалиться*)⁶⁷.

62 XV–XVI a. daugelyje Europos monarchijų laikytasi ispaniškojo karališkųjų rūmų etiketo. XVI a. ispanų monarchai iš Habsburgų perėmė nuolatinio rezidavimo vienoje vietoje tradiciją (nuo amžiaus vidurio rezidavo Madride) ir perėjo prie griežto burgundiškojo ceremonialo. Ispanų monarchais sekė kitos Europos dinastijos; *Prof. Ferdinandas Viljasenjoras-Sebastianas apie Ispanijos karalių rezidencijas bei rūmų ceremonialą XV–XVI a.*: 2013 m. kovo 14 d. paskaitos santrauka, Valdovų rūmų Istorijos archyvas, [interaktyvus], [žiūrėta 2020-09-25], <https://www.valdovurumai.lt/lankytojams/renginiai/apie-ispnijos-karaliu-rezidencijas-bei-rumu-ceremoniala-xxvi-a>.

63 Neringa Dambrauskaitė, *op. cit.*, p. 88.

64 *Ibid.*, p. 120.

65 Dalė Puodžiukienė, „Dvaro sodybos pastatas povalušas: funkcija, forma ir tradicija“, in: *Acta Academiae Artium Vilnensis*, Vilnius, 2017, t. 86–87: (Iš)koduota istorija architektūroje, sud. Rasa Butvilaitė, Edita Povilaitytė-Leliugienė, p. 149–165.

66 *Большая советская энциклопедия*, 3-е издание, t. 20, 2001; <http://bse.uaio.ru/BSE/2001.htm> ir kt.

67 В. И. Даль, *op. cit.*, слово „поволять“.



4.

X a. pabaigos moto sodybos (*motte and bailey*) replika, Saint-Sylvain d'Anjou, Prancūzija, in: <http://www.goliards.fr/wp-uploads/2015/11/28301-le-xiii-siecle-saint-sylvain-d-anjou.jpg>

Replica of a late tenth-century motte-and-bailey castle, Saint-Sylvain, France

Slaviškos kilmės pastato pavadinimas turėtų sieti *povaluša* su rusėniškomis žemėmis. Tačiau gali būti, kad inventorių sudarytojai rusėnai *povalušu* pavadino nuo seno baltų kraštuose buvusį pastatą, kuris savo forma ir funkcija priminė jų turimą statinį. Dvarų sodybų struktūros bei architektūrinių sprendimų užuomazgos siekė lietuviškuosius ankstyvuosius „viduramžius“, o gal ir dar ankstesnius baltiškuosius amžius. Pastarąją mintį perša skandinavų literatūros paminklo – Egilio sagoje⁶⁸ aprašomas Torlovo ir Egilio žygis į Kuršių žemę. Kuršių žemininko sodyboje jau X a. stovėjo gyvenamasis statinys pagal formą ir funkcijas tapatus *povalušui* – jame buvo miegama, laikyti brangūs daiktai, tarp jų ir karybos inventorius⁶⁹.

⁶⁸ Egilio saga skirta IX–X a. islando Egilio Sakllagrimssono šeimos gyvenimui ir paties Egilio žygiams aprašyti. Seniausias rankraštis (fragmentas) datuojamas 1240 m.; https://en.wikipedia.org/wiki/Egil%27s_Saga.

⁶⁹ Pasakojama, kaip išsilaipinęs didelės upės žiotyse Egilis su dvylika vyrų perėjo girią ir pamatė plačius laukus, o juose – turtingos sodybos trobesius. Upės žiotys, girios ir platūs dirbami laukai galimi tik žemyninėje dalyje, tad tikėtina, kad veiksmas vyko dabartinėje Žemaitijoje ar pajūrio teritorijoje. Sodyboje buvo dviejų aukštų (bokšto tipo?) pastatas. Išoriniai laiptai vedė į viršutinę patalpą, kurioje laikyta daug brangių ginklų, o tarnai klojo patalus sodybos šeiminkui. Egilis su draugais nužudė tarnus, pro dangtį grindyse nusileido į pirmame aukšte įrengtą lobyną, kur „buvo brangūs daiktai, daug sidabro ir prisiplėšė turto „ kiek tik galėjo panešti“; *Egilio saga*, Vilnius: Aidai, 2012, p. 117.

Rusėniško *povalušo* įtaka X a. kuršių sodybos dviaukščiui pastatui galima dėl prekybinių santykių⁷⁰, tačiau panašumų vertėtų paieškoti ir šiaurės ar vakarinių Europos pakraščių architektūroje, kurią mobilūs kuršiai, turėję laivyną, gerai pažinojo. Gali būti, kad abiejų pastatų – kuršių namo ir rusėnų *povalušo* kilmė bendra – medinis rezidencinių bokštų prototipas⁷¹, o sodybos užstatymas savitas nuo Airijos iki rytinės Lenkijos pakraščių tankiai statytų viduramžių motų – žemesnio lygio kilmingųjų medinių pilaičių su papiliu *bailey* (*moth and bailey* arba *moth and outer bailey*) – atgarsis⁷² [4 il.]. Šios nedidelės, dažniausiai medinės pilaitės – dvareliai-gyvenvietės galėjo daryti įtaką išprususių, turtingų ir karingų kuršių sodybų statybai. Veikiausiai iš pastarųjų kai kurios architektūrinės ypatybės buvo perimtos vakarinių prūsų⁷³ ir turtingų lietuvių žemininkų, o XV a. „perkeltos“ į susikūrusius dvarus. Štai Egilio sagoje pasakojama, kad aukštomis tvirtomis tvoromis aptvertoje sodyboje, be jau minėto dviaukščio gyvenamojo statinio, stovėjo daug kitų pastatų, tarp kurių buvo trobesys viešiesiems suėjimams ir puotoms, o šalia jo atskira virtuvė⁷⁴. Aukšti namai lietuvių sodybose minimi lenkų kronikininko Vincento Kadlubeko (Wincenty Kadłubek, 1150–1223) 1192 m. lenkų karų su lietuviais aprašyme⁷⁵, o XVI a. vidurio inventoriuose randame keistai pavadintus statinius: Apytalaukio dvarelyje 1558 m. ant paklėčio stovėjo „aukšta priemenė“ (*сенни высокие на потклетях*)⁷⁶. XVI a.

70 Роман А. Широухов, „Импорты древнерусских типов на территории пруссов в X/XI–XIV вв.“, in: *Русь в IX–XII веках. Общество, государство, культура*, ред. Н. А. Макаров, А. Е. Леонтьев, Москва–Вологда: Древности Севера, 2014, p. 407.

71 Gyvenamieji bokštai statyti nuo ankstyvųjų iki vėlyvųjų viduramžių, taip pat ir XVI–XVII a. Jie buvo paplitę viduramžių Europoje, ypač Prancūzijoje, kur vadinti *donjon* – donžonais, Anglijoje – *keep*. Medinių viduramžių pilaičių tipas *moth* (pranc.) ar *motte* (vok.) buvo mūrinių bokštų replika, statyta mažiau turtingų kilmingųjų sodybose; <https://de.wikipedia.org/wiki/Wohnturm>; [https://de.wikipedia.org/wiki/Donjon_\(Burg\)](https://de.wikipedia.org/wiki/Donjon_(Burg)).

72 [https://de.wikipedia.org/wiki/Motte_\(Burg\)](https://de.wikipedia.org/wiki/Motte_(Burg)); Lietuvoje priskiriamų Teotonų ordinui didžiųjų motų vietas tyrinėjo archeologas Gintautas Zabiela; Gintautas Zabiela, „Nuo medinės prie mūrinės pilies (Motai Europoje ir Lietuvoje)“, in: *Lietuvos pilių archeologija*, sud. dr. Jonas Genys, habil. dr. Vladas Žulkus, Klaipėda: Klaipėdos universiteto leidykla, 2001, p. 11–41.

73 Роман А. Широухов, „Контакты пруссов и куршей X–XIII вв. по археологическим источникам“, in: *Lietuvos archeologija*, 2011, t. 37, p. 198.

74 Kuršių į nelaisvę paimti užpuolikai buvo uždaryti pastate, kurį sudarė mažiausiai trys patalpos. Išvertę lentų pertvaras, pro grūdų svirną Egilis su savo žmonėmis išėjo į laisvę ir ėmė plėsti sodybą. Tuo metu šeimininkai ir jų svečiai puotavo trobesyje, į kurį iš netoli esančio virtuvės pastato buvo nešami gausūs valgiai. Virtuvėje virš ugniakuro kabėjo katilai. Pagriebęs degantį rąstą Egilis nubėgo prie trobos, kurioje vyko puota, ir pakišo po šelmeniu. Užsidegė beržo tošimi išklotas namo stogas. Besigelbstinčius nuo ugnies žmones vikingai išžudė; *Egilio saga*, p. 116–22.

75 „1192 m. Kazimiero karai prieš paleskonis (lietuvius)“, in: *Lietuvos TSR istorijos šaltiniai*, t. 1, 1955, Vilnius: Valstybinė politinės ir mokslinės literatūros leidykla, p. 27.

76 *Istorijos archyvas*, p. 135.

viduryje turtingo lietuvių bajoro aptvertame pagrindiniame *dvaro* kieme taip pat buvo renčiama daug įvairių pastatų, tarp kurių lobynu virtusi jau minėta bokšto formos atkartojanti klėtis *povalušas*, vienos ar kelių patalpų *didžioji seklyčia*, pagal funkciją atitinkanti puotos metu sudegintą kuršių namą, ir atskira virtuvė. Tačiau XVI a. Lietuvoje jau miegota ne klėtyse *povalušuose*, o kasdieniam gyvenimui skirtų *seklyčių* ir *namų* kamarose.

Taigi XV–XVI a. mediniais pastatais užstatytose sodybose vyravo kelių pastatų gyvenamosios erdvės sankloda. Manytume, kad ji buvo paveldėta iš ankstesnių amžių. Sanklodos susidarymą lėmė giminystės ryšiais pagrįsta viduramžių visuomenės politinė struktūra, kurioje pagrindinį vaidmenį vaidino vedybinių ryšių saistomi giminių klanai. R. Petrauskas šią giminės struktūrą vadina „horizontalia“. Anot istoriko, XIII a. Lietuvoje giminės „horizontalumas“ buvo esminė socialinė kategorija, formavusi specifinę savimonę ir dariusi įtaką visoms gyvenimo sritims⁷⁷, vadinasi, ir sodybų užstatymui. Tikėtina, kad sodybose nuolat gyvendavo artimi ir tolimi tos pačios kartos giminaičiai, o susiklosčius aplinkybėms jose privalėjo tilpti visa „plati giminė“. Todėl statyta daug iš dalies nedidelių pastatų privatiems poreikiams ir vienas didelis suėjimų ir puotų pastatas – didžioji seklyčia, vėliau pavadintas „stalų“ namu. XV a. Lietuvos elito šaknys siekė gentinius laikus, dėl ko tradicinės gyvenamosios erdvės struktūros lengvai buvo perkeltos į susikūrusių dvarų sodybas.

Kalbant apie *povalušo* ir seklyčios dvilypumą, galimos ir kitos genezės parinktys, galbūt nulėmusios išskaidytų gyvenamųjų funkcijų sanklodos tęstinumą iki XVII a. vidurio. Vertėtų atkreipti dėmesį į Vakarų Europos vėlyvųjų viduramžių rezidencijos struktūrą. Rezidenciją sudarė pagrindinės dalys – gyvenamasis bokštas – donžonas ir audiencijų salės korpusas⁷⁸. Pagal lenkų mokslininką Andrzejų Rottermundą, XIV a. pabaigoje – XVI a. pirmoje pusėje ceremonialo pokyčiai darė didesnę poveikį architektūrai nei stilių kaita⁷⁹. Lietuvos dvarų kultūroje Vakarų Europos valdovams būdingo ceremonialo tradicijų laikytasi jau XV a. antroje pusėje Vytauto dvare, tam tikrą ceremonialą turėjo ir didikų dvarai⁸⁰. *Povalušą* ir

⁷⁷ *Lietuvos istorija*, t. III, p. 250.

⁷⁸ Į aukšto lygio rezidencijų (Liudviko IX Šventojo Paryžiuje ar Karolio IV Prahoje ir jo pilyje Karlšteine) sudėtį taip pat įėjo koplyčios-relikvijoriai.

⁷⁹ Andrzej Rottermund, „Kształtowanie się apartamentu w nowożytniej architekturze polskiej“, in: *Rocznik Muzeum Narodowego w Kielcach*, t. 21, 2003, p. 13.

⁸⁰ *Lietuvos istorija*, t. IV, p. 263–267.

seklyčią galima traktuoti kaip gyvenamojo bokšto ir audiencijų salės atitikmenis, kurie buvo patalpinti skirtinguose pastatuose.

Gyvenamųjų funkcijų išskaidymas per kelis pastatus nebuvo vien medinei architektūrai būdingas reiškinys. Štai Anglijos mūrinėje architektūroje viduramžių rezidenciniai *keep* bokštai kartu su vėliau pastatytais dalimis sudarė ansamblį (žymiausias pavyzdys – Vindzoro pilis), o vėliau bokštai tapo sudėtinėmis vieno pastato dalimis⁸¹. Pavyzdžiai rodo bendrus rezidencinės architektūrinės raidos dėsningumus. Lietuvoje stambių bajorų sodybose vyko panašūs procesai, tik mažesnės apimties ir vėlesniu laiku.

Kaip atrodė XV–XVI a. seklyčių ir namų pastatai

XV–XVI a. dauguma seklyčių ir namų buvo asimetriški, nes seklyčios galas dažnai buvo ilgesnis, su daugiau ir didesniais langais. XVI a. turtingesnių bajorų sodybose kai kurios seklyčios ir namai statyti ant paklėčio, su prieangiais (gonkais), mažiau turtingų bajorų namuose paklėtį po priemene pakeisdavo stulpai. 1595 m. tokią konstrukciją turėjo senas trobesys Panemunės dvarelyje, Vilkijos valsčiuje⁸².

Paklėtis – medinių namų ir klėčių apatinis aukštas. XV–XVI a. paklėčio patalpose buvo laikomi įvairūs rakandai ir produktai, XVI a. pabaigoje – XVII a. pradžioje didikų namuose buvo apgyvendinti tarnai (šiam virsmui postūmį suteikė stilinės architektūros pavyzdžiai)⁸³.

Paklėčio paplitimą ir veikiausiai atsiradimą lėmė utilitarios priežastys. Šalyse, kur iškrenta labai daug sniego ar dažnai lyja, užkeltos ant paklėčio patalpos buvo šiltesnės, sausesnės, saugesnės ir gyvenimui suteikdavo daugiau komforto (dėl ko valstiečių architektūroje, ypač Šiaurės kraštuose, paklėčiai išliko iki XX a. vidurio) [5, 6 il.]. XV–XVI a. Lietuvos stambiuose dvaruose ant paklėčių įprastai statytos klėtys, gyvenamosios seklyčios ar namai. XVI a. antroje pusėje, kai stambių bajorų namų įranga ir dekoras tapo itin puošnūs, „sveriant“ pastatus ir keičiant supuvusius apatinius paklėčio sienojus, pagrindinio aukšto apdaila nenukentėdavo⁸⁴.

⁸¹ Mark Girouard, *Life in the English country house. A social and Architectural History*, Yale University Press, New Haven and London, 1978, p. 60–75.

⁸² *Istorijos archyvas*, p. 383.

⁸³ Sebastiano Serlio darbuose užmiesčio sodybų namuose tarnų patalpos projektuotos cokoliniame aukšte; *Sebastiano Serlio on architecture*, p. 14–23 ir kt.

⁸⁴ Tarp M. Urbelio išnagrinėtų 163 XVI a. – XVII a. pirmos pusės inventoriuose aprašytų namų ant paklėčių buvo surėsti 33 stambių dvarų pastatai; Mečys Urbelis, „XVI a. Lietuvos kaimo gyvenamieji pastatai“, p. 75.



5.

Namai su paklėčiais Archangelsko sr., in: Василий Белов, *Лад, очерки о народной эстетике*, Москва: Молодая гвардия, 1986, p. 145

Houses with wooden socle storeys (*paklėtis, podklet, подклеть*) with the premises for storage and servants in Arkhangelsk Oblast

Pagal N. Dambrauskaitę, XVI a. paklėčiai buvo paplitę visoje Lietuvos Didžiosios Kunigaikštystės teritorijoje, o jų genezė sietina su viduramžių Skandinavija. Iš jos paklėčius perėmė Kijevo Rusia, o iš pastarosios – Lietuva⁸⁵. Visiškai tikėtina prielaida, nors prisiminus Egilio sagoje aprašytą *povalušo* tipo kuršių medinį namą ir žinant apie prekybinius ryšius su Skandinavijos šalimis, peršasi mintis apie galimą artimesnį – tiesioginį kelią.

85 Neringa Dambrauskaitė, *op. cit.*, p. 66.

Stogai dažniausiai buvo dengiami skeltomis pušinėmis lentomis – skalėmis (*драницями, dranicami pobity*)⁸⁶ [7 il.], šiaudais (*stoma kryty*), o stambiuose dvaruose – gontais (Paistrės dv., 1585 m., Kurtuvėnų dv., 1592 m. ir kt.)⁸⁷. 1554 m. Linkmenų dvaro namo stogo danga buvo tašytų storlenčių (*dylami ciosanemi pobity*)⁸⁸. Stogo forma taip pat įvairavo: lentomis dengtų pastatų buvo dvišlaitė, šiaudais, gontais keturšlaitė, o gal ir pusvalminė (vieno iš Žarėnų namo stogas buvo dengtas šiaudais prūsų pavyzdžiu (*po prusku*)⁸⁹. Dvišlaičiai, pusvalminiai ir valminiai stogai pavaizduoti 1568 m. Gardino miestą vaizduojančioje graviūroje⁹⁰. Seniausios dangos, tikėtina, buvo skeltų lentų.

Pastatų dydžius iliustruoja keli pavyzdžiai. 1585 m. Paistrės dvaro statomo namo seklyčia buvo 5 sieksnių, t. y. apie 9 m ilgio ir tiek pat pločio, su 7 dideliais langais⁹¹. M. Urbelis nurodo XVI a. pastatus buvus 3–5 sieksnių pločio, 6–10 sieksnių ilgio⁹². Paulius Galaunė knygoje *Lietuvių liaudies menas* cituoja Telšių karūžo Jurgio Stanislovavičiaus Liaudimavičiaus 1576 m. Virmos dvaro inventoriaus ištrauką, kurioje nurodoma, kad *seklyčios* pastato patalpos – didžioji seklyčia (*светлица великая*) ir didžioji kamara (*комора великая*) buvo 5 sieksnių, o priemenė (*примен*) – 4 sieksnių ilgio. Priešais šį pastatą stovėjo kita *seklyčia*, kurią taip pat sudarė seklyčia, priemenė ir kamara, kiekviena po 3 sieksnius. Taigi sodybos gyvenamieji pastatai buvo 20–25 m ir 13–16 m ilgio⁹³. Be jų, sodybos apraše minimos dvi klėtys, kurių viena stovėjo ant paklėčio ir joje buvo 4 patalpos po 4 sieksnius (po 6–7 m; iš viso pastatas buvo apie 30 metrų ilgio)⁹⁴.

Gyvenamųjų pastatų patalpos turėjo būti aukštos – apie 5–6 m (XVII a. – XVIII a. vid. stambių bajorų medinių namų patalpos vis dar siekė

⁸⁶ XVI a. „dranyčiomis“ buvo vadinamos apie 2 m ilgio pušinės skeltos lentos, vėlesniais amžiais šiuo terminu taip pat vadintos smulkios pušinės skeltos lentelės (pušiniai lotai) ar drožtos skiedros. Pokyčiai sietini su technologijų raida.

⁸⁷ *Istorijos archyvas*, p. 240, 329–330.

⁸⁸ *Ibid.*, p. 125.

⁸⁹ *Ibid.*, p. 516.

⁹⁰ Gardino miesto vaizdas – VERA DESIGNATIO VRBIS IN LITTAVIA GRODNAE, spalvintas vario raizynys pagal 1568 m. piešinį, autorius Frans Hogenberg, 1575; https://www.limis.lt/laikotarpis/perziura/-/exhibit/preview/4000000001783?s_id=WhdtG8QDHZjphbOE&s_ind=8&valuable_type=EKSPONATAS.

⁹¹ *Istorijos archyvas*, p. 239.

⁹² Mečys Urbelis, „XVI–XVII a. kaimo medinės statybos technikos lygis“, p. 63.

⁹³ Lietuvos Didžiojoje Kunigaikštystėje sieksnis svyravo nuo 1,40 iki 1,82 m.

⁹⁴ Paulius Galaunė, *Lietuvių liaudies menas*, Kaunas: L. U. Humanitarinių mokslų fakulteto leidinys, 1930, p. 38–39.



6.

Namas su paklėčio reliktu Naugarų kaime, Kupiškio vls., ŠAM

House with a relic of a wooden sole storey in Naugarai village, Kupiškis rural district

4 m)⁹⁵. Paklėčiai pagrindiniam aukštui neprilygo. Bent jau XVII a. viduryje jie tikrai buvo žemesni. N. Dambrauskaitė pagal Mikalojaus Kazimiero Šemetos Kėdainių sutarties įvykių eiliuotą aprašymą nurodo paklėčio patalpas buvus arti dviejų sieksnių (apie 3–3,5 m)⁹⁶.

Langų dydžiai ir formos priklausė nuo patalpų funkcijos. Didžiausi buvo seklyčių langai. Inventoriuose jie dažnai apibūdinami epitetu „dideli“. Langai tarnavo šviežiam orui ir šviesai į patalpą įleisti. XV–XVI a. viduryje dažniausiai tai angos su jiems uždaryti skirtomis varstomomis ar užsklendžiamomis vidinėmis langinėmis⁹⁷. Štai 1554 m. Lygmenų valsčiaus dvaro inventoriaus seklyčioje minimi trys dideli langai su langinėmis ant vyrių ir vienas mažas „paprastas“ langelis su užsklendžiama langine. Apie stiklą, kurį dėl brangumo ir vertės inventoriuje privalu buvo paminėti, ar kitokią angas uždengiančią medžiagą (naudotos gyvulių pūslių plėvės, popierius, drobė) apraše neužsimenama⁹⁸.

⁹⁵ XVII a. paskutiniame ketvirtyje statytų medinių Štaškūniškio dvaro ir XVIII a. viduryje Biržuvėnų dvaro rūmų patalpos yra apie 3,8 m aukščio.

⁹⁶ Autorė nurodo paklėčio aukštį buvus 4,26 m sieksnio, apskaičiuoti naudodama po Lietuvos ir Lenkijos valstybės padalijimo įvesto rusiško sieksnio ilgį – 2,13 m; Neringa Dambrauskaitė, *op. cit.*, p. 69. Kaip jau minėta, Lietuvoje sieksnis svyravo nuo 1,40 iki 1,82 m. Taigi paklėtis buvo žemesnis.

⁹⁷ Langinės aprašomos prie patalpų įrangos, ir tai pagrindžia teiginį, kad jos vidinės.

⁹⁸ *Istorijos archyvas*, p. 125.



7.

Uždengtas skalomis (dranyčiomis) pastatas Pirogovo muziejaus (Kijevas) Paliesės kr. ekspozicijoje, Dalės Puodžiukienės nuotrauka, 2016

Building covered with splinters in the display of the Polesia region in the Pirogov Museum (Kiev)

Langinėmis uždamos angos XIV–XVI a. buvo paplitusios visoje Europoje [8 il.]. Turtingesnių piliečių namuose smulkiais stikliukais buvo įstiklinamos viršutinės langų dalys. Uždarius apatines didžiausias aklinas varčias patalpose likdavo šviesos. Anot tyrinėtojo Jano Tajchmano, Lenkijoje tokio tipo langai ypač dažni apie 1450 m. ir aptinkami iki XVII a. pradžios, o XVI a. viduryje plito langai su įvairių geometrinių formų nedidelių stiklų varstomomis ar nevarstomomis varčiomis, amžiaus gale – dažni su stačiakampiais stikliukais⁹⁹. Tokie pat pokyčiai, tikėtina, vyko ir Lietuvoje¹⁰⁰. Pingant stiklui, jis tapo labiau prieinamas (XVI a. pabaigoje nedideli įstiklinti langeliai buvo įstatomi mažų dvarelių pastatuose).

⁹⁹ Jan Tajchman, *Slowik terminologiczny architektury – Stolarka okienna*, Warszawa: Osrodek dokumentacji zabytkow, 1993, p. 1, 20–21.

¹⁰⁰ 1591 m. Viduklės dvaro namo seklyčioje buvo keturi varstomi įstiklinti, deja, sudaužyti, langai (*болони шклянные, фортки в них потолчоны*); *Istorijos archyvas*, p. 309.

XVI a. dauguma seklyčių, o ir *namais* vadintų pastatų vis dar buvo be kaminų, apšildomų krosnimis su virš perdengimo išvestais dūmtraukiais. Jų dūmai pro stogo plyšius išsisklaidydavo į išorę. Todėl tikėtina, kad XV a. tokia dūmų pašalinimo sistema buvo daugmaž visuotinė (smulkiuose dvarreliuose ir bajorkaimiuose ji išliko iki XVIII a. pabaigos)¹⁰¹ [9 il.]. Didikų privačių dvarų pagrindinių namų patalpose per stogą išvesti dūmtraukiai galėjo būti įrengiami kur kas anksčiau, nei jie paminėti XVI a. antros pusės inventoriuose (Jurbarko dv. – 1561 m.; Svirnų dv. – 1597 m.; Žarėnų dv. – 1599 m.; Kurtuvėnų dv. – 1592 m.)¹⁰². XVI a. pirmoje pusėje veikiausiai jau statyti ir mūriniai didieji kaminai¹⁰³ (1585 m. du mūriniai didieji kaminai buvo Paistrės dvaro rezidenciniame name)¹⁰⁴.

Inventoriai neperteikia architektūrinių detalių, o tik bendrąsias pastatų kategorijas – medžiagiškumą ir pastatų sudėtį. Nesudėtinga plano struktūra, lakoniški aprašai verčia manyti, kad XVI a. viduryje (vadinasi, ir anksčiau) gyvenamųjų pastatų apdaila buvo skurdi, architektūra primityvi. Tačiau, ar tikrai ji buvo tokia?

XV a. antroje pusėje Lietuvos didikai prilygo Vidurio Europos aristokratams. Gyvenamųjų pastatų architektūra privalėjo atspindėti aukštą visuomeninį bajorų statusą. Tikėtina, kad nesudėtingas planines struktūras „atsvėrė“ pastatų dydžiai ir puošyba (norint išsiskirti bendruomenėje pastatai visais laikais buvo dailinami). Lietuviška dailidystės mokykla buvo pajėgi sukurti didelius statinius (XIV a. – XV a. pradžioje statytos sudėtingos medinės pilys), ji vertinta aukštuomenės ir valdovo aplinkoje¹⁰⁵, o vėlesnio XVII a. pabaigos pastatų dekoru elementai nešė žinią apie nuo seno turėtus puošybos įgūdžius. Deja, apie Lietuvos XV a. – XVI a. pirmos pusės medinių pastatų dekorą šaltiniai tyli, o dėl medienos polinkio be pėdsakų

101 1780 m. be kamino buvo surestas Biržiškų namas Pailgočio dvarelyje; dūmai išsisklaidydavo pro čiukurus. Bajorkaimio sodybos Biržų Lauko dvaro 1809 m. žemės valdos plane taip pat pavaizduotas be kaminų (dvaro namas pavaizduotas su kaminu); *Lietuvos dvarų sodybų atlasas*, t. 1: *Šilalės rajono savivaldybė*, 2012, sud. Rasa Butvilaitė, Vilnius: Vilniaus dailės akademijos leidykla, p. 82, 170.]

102 *Istorijos archyvas*, p. 329–330, 463, 515, 565.

103 Didžiaisiais kaminiais vadinama XVI–XVIII a. šildymo sistemos sudėtinė dalis: butelio formos patalpa su virš stogo iškylančiu dūmtraukiu, į kurią atsiverdavo aplink esančių patalpų krosnių pakuros ir dūmų kanalai.

104 *Istorijos archyvas*, p. 240.

105 Dailidės prilygo architektams: Antrojo Lietuvos Statuto (1566) vertimuose lotyniškas žodis architektas (*architekto*) į rusėnų kalbą buvo verčiamas dailidės (*домуидъ*) terminu – *домуидъ* (lot. vert. *architecto*; lenk. vert. *ciesti*); Konstantinas Jablonskis, *op. cit.*, p. 67.



8.
 XV–XVI a. langinėmis uždaromas langas, Robert
 Campin, Verlo triptikas, dešinysis sparnas,
 Šv. Barbora su knyga, apie 1438, fragmentas,
 Prado muziejus, Madridas, in: [https://lt.wikipedia.
 org/wiki/Robert_Campin#/media/Vaizdas:Robert_
 Campin_015.jpg](https://lt.wikipedia.org/wiki/Robert_Campin#/media/Vaizdas:Robert_Campin_015.jpg)

15th–16th century window with shutters

sunykti nėra išlikusių pastatų ar archeologinių radinių. Tačiau šaltinių duomenys leidžia spręsti apie XVI a. aukštą pastatų įrangai ir puošybai būtinų dailidystės ir kitų amatų lygį. Pagal M. Urbelį, to meto įvairių įrankių ir gaminių gausa, sudėtinga su medžiu dirbančių meistrų hierarchinė sistema, importuojamų prekių pobūdis parodo jį tokį buvus. XVI a. viduryje į šalį buvo įvežami dažai, klijai, lakas, geležis ir jos dirbiniai, alavas, švinas, varis, įrankiai, stiklas ir kita, o XVI a. pabaigoje – skirtingiems darbams naudoti per dešimt rūšių kirvių ir kirvelių, kelių rūšių plieniniai ir variniai pjūklai, kaltai, peiliai, drožtuvai ir t. t.¹⁰⁶ Net ir turint galvoje, kad įrankių daugėjo per visą nagrinėjamą laikotarpį, palyginti greita visuotinė jų adaptacija rodė iš seno turėtus vietos meistrų gebėjimus¹⁰⁷.

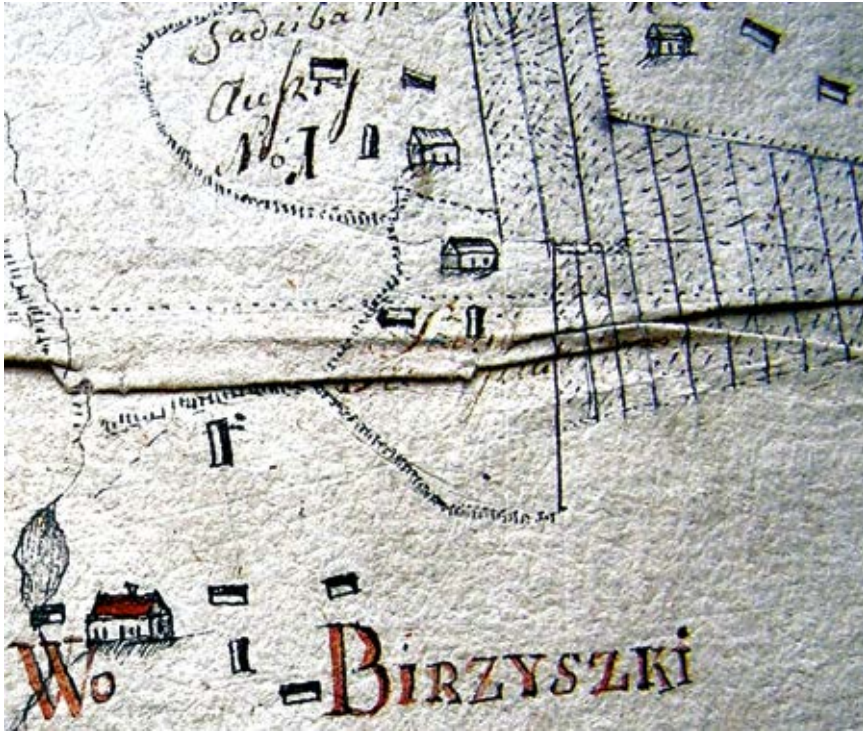
Katalikų ir stačiatikių kultūrų sankirtoje buvusioje valstybėje pastatų elementų formose ir dekore (pavyzdžiui, prieangiuose, kurie per visą architektūros istoriją buvo ypač puošiami) pynėsi ir vienos, ir kitos kultūros simbolika. Ankstyvajame XV a. pastatų dekore turėjo būti ir baltiškajai (indoeuropietišškai) tradicijai priskirtinos ornamentikos. Transformuoti jos elementai žinomi XVIII a. smulkių bajorų namų puošyboje [10 il.], XIX a. pabaigos lietuvių valstiečių trobose, taip pat Šiaurės Rusijos (Archangelsko sr.), kai kurių archajišką vietinę kultūrą išsaugojusių Europos dalių (Balkanų regiono) kaimo architektūroje. XVI a. antroje pusėje Lietuvos namų puošyboje turėjo atsirasti renesanso stilistikos interpretacijų. Deja, visa tai prielaidos, pagrįstos bendromis visuomenės ir architektūros raidos tendencijomis, bet ne šaltiniais.

Kelių pastatų tradicija XVI a. pabaigoje – XVII a. pradžioje: pokyčiai ir tęstinumo priežastys

XVI a. viduryje, be didžiosios seklyčios pastato, stambių bajorų sodybose stovėjo dar 2–3 dažniausiai dviejų galų *namai* su miegui skirtomis kamaramis, mažiau turtingų bajorų sodybose 1–2 viengaliai ar dvigaliai vis dar *seklyčiomis* vadinami pastatai. Sodybos bajoro privačiam gyvenimui ir miegojimui skirtas pastatas buvo suręstas ant paklėčio, o kiti, kaip ir didžiosios seklyčios namas, – „ant žemės“ (be paklėčio). Apie namų paskirtis

106 Mečys Urbelis, „XVI–XVII a. kaimo medinės statybos technikos lygis“, p. 65.

107 Suomijos šiaurės rytuose, Karelijos regione, teko matyti primityvios statybos karelių kaimo sodybas vos 30 km atstumu (šiaurėje tai labai arti) nuo sudėtingo, puošnaus seno slavų (rusų) kaimo. Šimtus metų gyvenę šalia patogių ir aukštos statybinės kultūros pastatų kareliai neperėmė dailidystės įgūdžių.



9.

XVIII a. smulkių bajorų namai be kaminų Biržų Lauko bajorkaimyje, 1809, Biržų Lauko žemės valdos plano fragmentas, in: *Lietuvos dvarų sodybų atlasas*, t. 1: *Šilalės rajono savivaldybė*, p. 82

18th century petty nobles' houses without chimneys. Biržų Laukas noble village. Plan of the Biržų Laukas property of 1809

galime spėti iš Anzelmo Gostomskio (1509–1588) nurodymų norintiems pažangiai gyventi bajorams. Anot 1588 m. išleistos knygos *Ūkininkystė* autoriaus, reprezentaciniame *dvaro* kieme privalėjo būti vienas gerai matomas, gražiai atrodantis bajoro namas. Jame kambariai ponui, žmonai ir vaikams – žiemą šilti, vasarą šalti, taip pat patalpos svečiams, podėliui ir tarnams. Taigi A. Gostomskis išvardijo įvairiuose pastatuose talpintas dalis, kurias derėjo sukelti į vieną „modernią“ rezidenciją.

Nežiūrint dėl stilinės architektūros įtakos suformuotų reikalavimų¹⁰⁸, XVI a. antroje pusėje sodybose statyti keli skirtingos paskirties

¹⁰⁸ Europoje gyvenamosios normos, kultūrą ir jai paklūstančią architektūrą propagavo teoretikai praktikai italai: Leonas Battista Alberti (1404–1472), Sebastiano Serlio (1475–1554), Andrea Palladio (1508–1580) ir kt. Jie aukštino vilos tipo užmiesčio ar priemiesčio namą, skirtą maloniam gyvenimui ir kūrybai. Bajorai, kurie išgalėjo keliauti, domėjosi ir studijavo, tarnavo Prancūzijos, Italijos dvaruose, buvo susipažinę su teoretikų veikalais, o gal ir lankydavosi jų aprašytuose pavyzdiniuose objektuose. Kiti žinių sėmėsi iš Lietuvos ir Lenkijos valstybėje išleistų knygų, kurių autoriai populiarino atviros sodybos ir susieto su gamtine aplinka namo įvaizdžius.

gyvenamieji pastatai bajoro šeimai ir svečiams, tarp jų – du pagrindiniai namai: kasdieniam pono ir ponios gyvenimui skirtas rezidencinis (gyvenamasis) namas (*dom mieszkalny, dom wielki*) ir reprezentacinis „stalų“ – stalavinės namas (*dom stołowy*). Jie išlaikė principinę XVI a. vidurio pastatų tūrio sanklodą – pirmasis labai dažnai stovėdavo ant paklėčio, antrasis – „ant žemės“. Dėl didėjančio dėmesio tėvoninėms sodyboms, renesanso – manierizmo architektūros įtakos, statybinių technologijų evoliucijos pastatai palaipsniui sudėtingėjo: panašios kaip Linkmenų dvaro namai struktūros 1570 m. buvo Kruonio, labiau išvystyti 1596 m. Utenos, dar sudėtingesni 1599 m. Žarėnų dvaro sodybų gyvenamieji pastatai¹⁰⁹.

Kelių gyvenamųjų pastatų statybos tradicija išliko iki XVII a. vidurio. 1659 m. išleistoje knygoje *Trumpos statybos mokslas* vis dar reikalaujama, kad stalavinė būtų tame pačiame pastate, kuriame yra šeiminių gyvenamieji kambariai, ir į ją „per lauką nereikėtų vaikščioti“¹¹⁰.

XVII a. pradžioje ypač puošnūs, sudėtingų planų, tūrių ir formų pastatai stovėjo kunigaikščių sodybose. Štai 1628 m. vieno iš svarbiausių Radvilų dvarų Deliatičių (dab. Baltarusija) inventoriuje aprašyti du prabangūs namai. Rezidencinis namas buvo su paklėtyje įrengtomis patalpomis tarnams. Į pagrindinio aukšto prieangį vedė dvipusiai gontų stogeliais uždengti išoriniai laiptai. Kunigaikščio (dešinėje) ir kunigaikštienės (kairėje) apartamentus sudarė didelė menė, miegamasis ir tualetas patalpa. Dideli įstiklinti langai turėjo puošnias tapytas langines. Krosnių kokliai buvo atvežti iš Turkijos, o židinių kokliai buvo vietos ir italų meistrų darbo. Apartamentų kambarių sienos buvo išmuštos užsienietiškais audiniais ir oda, įrėmintais paaukuotais apvadais. Patalpas puošė paveikslai, graviūros, ikonos. Virš priemenės kilo salė su 20 langų. Prieš šį pastatą kitoje kiemo pusėje stovėjo „stalų“ namas. Jį sudarė 13 patalpų, kurių pagrindinė buvo didelė stalavinė su pakyla muzikantams. Iš priemenės laiptinė kilo į mezoniną, kur buvo įrengta iškilminga salė. Patalpų dekoras taip pat buvo labai puošnus¹¹¹.

Sunku apčiuopti priežastis, kodėl XVI a. pabaigoje – XVII a. pradžioje didikai ir stambūs bajorai kaimišųjų dvarų sodybose vis dar laikėsi

109 *Istorijos archyvas*, p. 177, 438–440, 515–516.

110 „w tymże, gdzie mieszkaasz, domu ma być stołowa izba, żeby się do niej nie przechodził przez podwórze“; *Krótko nauka budowlana*, p. 11.

111 Ю. А. Якимович, *op. cit.*, p. 117–118.

archajinės kelių pastatų gyvenamosios erdvės sanklodos, kai atskiri pavyzdžiai rodė, jog požiūris į rezidenciją jau buvo pasikeitęs¹¹².

Viena iš priežasčių galėjo būti XVI a. viduryje, o gal ir anksčiau dvarų sodybose suręstų pastatų kokybė. Į statybą ir įrengimą buvo investuotos didelės lėšos, todėl jų nugriauti nevertėjo. Keičiantis gyvenimo būdui, namai buvo tobulinami, o papildant gyvenamąją erdvę pagal etiketą būtinomis patalpomis, buvo renčiami nauji tradicinei struktūrai paklūstantys statiniai.

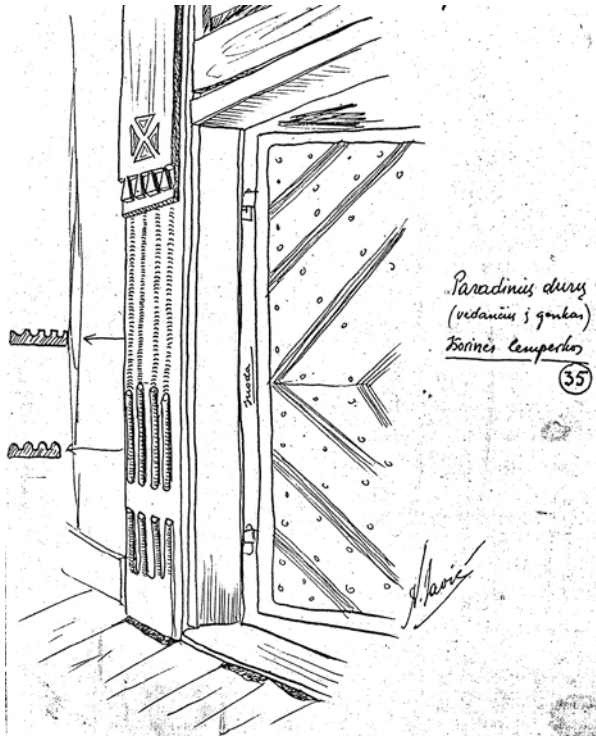
Kita priežastis – medinės architektūros specifika. Ypač dideli ir sudėtingi daugiafunkciai mediniai namai buvo nepatogūs ir nesaugūs gaisro požiūriu¹¹³, taip pat veikiausiai neatitiko užsakovų ir meistrų estetinės sampratos. Lietuviškoji dailidystės mokykla rėmėsi vietine patirtimi. Joje iš kartos į kartą buvo perduodamas įprastas akiai ir mielas širdžiai pastato bei jo dalių proporcingumas ir etninio arealo medinei statybai būdingas formų ir dekoru saikingumas.

Trečia, aristokratijai perimant Vakarų kultūros nuostatas, XVI a. pabaigoje – XVII a. pradžioje stiprėjo požiūris į medinį pastatą kaip į laikiną, kurį artimiausioje ateityje vertėjo pakeisti mūrine rezidencija. Štai kunigaikščiai Radvilos jau XVI a. paskutiniame ketvirtyje tenkino architektūrinės ambicijas Biržuose, Nesvyžiuje statydami išskirtinius *Palazzo in fortezza* – mūrinius „rūmus įtvirtinimuose“¹¹⁴. Kiti didikai veikiausiai taip pat puoselėjo viltį įsikurti madinguose, jų turtą parodančiuose mūriniuose pastatuose. Galbūt dėl šios priežasties XVI a. pabaigoje – XVII a. pradžioje

112 1610 m. kunigaikščio Žilinsko Raguvo dvaro sodyboje stovėjo naujo pavyzdžio rezidencija. Medinį namą, „kuriame paprastai gyventa“, inventorius sudarytojas nevadina pastatu ant paklėčio. Jis dviaukštis, simetrinės kompozicijos. Pirmame aukšte buvo pagrindinė priemenė su puošnia laiptine į antro aukšto priemenę, kelios seklyčios ir kambarys. Antrame aukšte iš priemenės durys vedė į abipus esančias menes (abi patalpos vadinamos *wielka stolowa*), už jų buvo gyvenamosios patalpos, tarp jų – vaikų miegamasis. Namas stovėjo įvažiavimo ašyje, kiti du dideli namai, skirti gyvenamosioms ir ūkinėms reikmėms (prie pirmojo pristatyta šunidė su gardu, prie kito – gerųjų arklių arklidė), buvo suręsti kiemo šonuose vienas priešais kitą; *Lietuvos inventoriai XVII a.*, p. 45–46.

113 Pavyzdžiui, XVII a. pirmoje pusėje, formuojant vieną daugiafunkcę rezidenciją ir mechaniškai viename pastate talpinant gyvenamojo ir „stalų“ namų patalpas, namai įgydavo sudėtingą asimetrinės kompozicijos tūrį, kur kas labiau nutolusį nuo griežtų stilinės architektūros reikalavimų; Kėdainių dvaro inventorius, in: *XVII a. inventoriai*, p. 18–19. Gyvenamosios erdvės išskaidymas medinės architektūros (ir ne tik) aplinkoje išliko ir vėlesniais laikais: svečių apartamentai, vaikų, jų auklių ir mokytojų patalpos buvo įrengiamos oficinose, XVIII a. didikų sodybose, kai rūmai buvo skirti tik reprezentacijai, rezidencinėje oficinoje gyvendavo šeiminkai (Jonavos dv.).

114 Indrė Kačinskaitė, „Lietuvos dvaro (kiemo) formavimasis ir architektūrinė raida“, in: *K. Šešelgio skaitymai*, Gedimino technikos universitetas, 2013, p. 304.



10.

XVIII a. smulkaus bajoro namo durų dekoras, bajoro Daugmaudžio namo Čeponių bajorakaimyje, Šiaulių aps., piešinys, ŠAM

Door décor of a petty noble's house of the 18th c.

tikrosios Lietuvos žemėse vyko pirmosios žymesnės mūrinės statybos: rezidenciniai mūriniai rūmai iškilo Lapių, Skarulių, Pienionių, Bikuškio, Linkuvos prie Kauno ir keliolikoje kitų dvarų sodybų¹¹⁵.

Išvados

XV–XVI a. kaimiškų dvarų mediniais pastatais užstatytose sodybose vyravo archajinė kelių pastatų gyvenamosios erdvės sankloda, kuri susidarė iki krikščioniškoje Lietuvoje kaip giminytės ryšiais paremtos kilmingųjų bendruomenės atspindys. Stambaus bajoro ir jo artimųjų gyvenimas vyko susibūrimų ir pokylių (reprezentacijai) skirtame pastate (didžiojoje seklyčioje, vėliau „stalų“ name) ir keliuose privataus pobūdžio

¹¹⁵ Visi pastatai, išskyrus nebent Siesikus ir statybos metu iš užsienio kilusių pirklių rezidencines pilis, vėliau buvo apleisti, pavirto ūkiniais statiniais, griuvėsiais ar išvis išnyko.

pastatuose (iš pradžių klėtyse, vėliau *seklyčiose* ar *namuose* su miegojimui skirtomis kamaromis).

Per nagrinėjamą laikotarpį keitėsi pastatų tipai, formos, dydis, planai, nors principinė kelių pastatų gyvenamoji struktūra išliko. Pokyčiai įvyko dėl daugelio viena su kita susietų sociokultūrinių priežasčių, kurių pagrindinės buvo bajorijos luomo struktūros, mentaliteto, gyvenimo būdo kaita, taip pat technologijų ir statybos technikos evoliucija. Visus juos inspiravo intensyvūs ryšiai su Vidurio ir Vakarų Europos kilmingaisiais.

Kelių gyvenamųjų pastatų tradicija atsekama iki XVII a. pradžios. Tuo metu net didikų sodybose vis dar stovėjo du pagrindiniai namai – „didysis namas“ pono ir ponios apartamentams ir „stalų namas“ pokyliams ir suėjimams (Radviloms priklausiusio Deliatičių dvaro sodybos kelių namų pavyzdys). Tradicijos gajumą galėjo lemti racionalumu paremtos nuostatos (esami pastatai buvo aukštos kokybės, brangiai įrengti), taip pat medinės architektūros estetinės ir technologinės ypatybės.

Apie pastatų smulkias architektūrines formas, dekorą duomenų nėra ir apibūdinti jų negalime. Tačiau atsižvelgiant į su medžiu dirbusių meistrų aukštą visuomeninį įvertinimą, bajorų siekį būti turtingiems ir turtus demonstruoti, į įvežamų statybai ir prabangiai įrangai būtinų prekių pobūdį, galima spėti, kad XV–XVI a. nesudėtingos planų struktūros buvo kompensuojamos statinių dydžiu ir puošnumu.

Gauta ——— 2020 11 03

Šaltiniai

- Crescentyn Piotr (Petrus de Crecentius), *O pomnożeniu y rozkrzewieniu wszelakich pożytków ksiąg dwoienastcie: ludziom stanu każdego (którzyby się uczciwym gospodarstwem bawili) wielce potrzebna a pożyteczna...*, Kraków, 1571.
- Gostomski Anzelm, *Gospodarstwo*, Kraków, 1588.
- Istorijos archyvas*, t. I: *XVI a. Lietuvos inventorai*, surinko Konstantinas Jablonskis, Kaunas: Vytauto Didžiojo universiteto bibliotekos leidinys, Nr. 2, 1934.
- Krótká nauka budownicza dworów, pałaców, zamków, podług nieba i zwyczaju polskiego*, įvadas ir komentarai Adam Miłobędzki, Wrocław: Zakład imienia Ossolinskich, 1957.
- Lietuvos inventorai XVII a.*: Dokumentų rinkinys, sud. Konstantinas Jablonskis ir Mečislovas Jučas, Vilnius: Valstybinė politinės ir mokslinės literatūros leidykla, Lietuvos TSR mokslų akademijos Istorijos institutas, 1962.
- Podczaszyński Karol, *Nomenklatura architektoniczna czyli słowomiennik cieszcliczych polskich wyrazów, wydanie powtórne*, Warszawa: w drukarni J. Janowskiego, 1854.
- Sebastiano Serlio on architecture*, Vol. two (books VI and VII), translated from the Italian with an Introduction and Commentary by Vaughan Hart and Peter Hicks, London, New Haven: Yale university press, 2001.
- Zbiór praw litewskich*, in: *Lietuvos TSR istorijos šaltiniai*, t. 1, Vilnius: Valstybinė politinės ir mokslinės literatūros leidykla, 1955.
- Literatūra**
- Baronas Darius, Dubonis Artūras, Petrauskas Rimvydas, *Lietuvos istorija*, t. III: *Valstybės iškilimas tarp Rytų ir Vakarų, XIII a. – 1385 m.*, Vilnius: Baltos lankos, 2011.
- Bryson Bill, *Namie: trumpa privataus gyvenimo istorija*, Vilnius: Tyto alba, 2011.
- Dambrauskaitė Neringa, *Lietuvos Didžiosios Kunigaikštystės bajorų namai XVI a. – XVII a. pirmoje pusėje*, Vilnius: Vilniaus universiteto leidykla, 2019.
- Daugudis Vytautas, „Gyvenvietės ir pastatai“, in: *Lietuvių materialinė kultūra IX–XIII a.*, t. 1, 1978, Vilnius: Mokslas, p. 14–47.
- Dubonis Artūras, „Lietuvos didžioji kunigaikščio dvarų tinklo susiformavimas XIII–XIV a.“, in: *Lietuvos dvarai – praeitis, dabartis ir ateitis*: Konferencijos medžiaga, Vilnius, 2001, p. 5–9.
- Egilio saga*, vertimas, pastabos, pratarinė ir straipsnis Svetlanos Steponavičienės, Vilnius: Aidai, 2012.
- Ferdinandas Viljasenjoras-Sebastianas apie Ispanijos karalių rezidencijas bei rūmų ceremoniją XV–XVI a.*: 2013 m. kovo 14 d. paskaitos santrauka, Valdovų rūmų Istorijos archyvas, [interaktyvus], [žiūrėta 2020-09-25], <https://www.valdovurumai.lt/lankytojams/renginiai/apie-ispnijos-karaliu-rezidencijas-bei-rumu-ceremoniala-xxvi-a>.
- Galaunė Paulius, *Lietuvių liaudies menas*, Kaunas: L. U. Humanitarinių mokslų fakulteto leidinys, 1930.
- Girouard Mark, *Life in the English country house. A social and Architectural History*, Yale University Press, New Haven and London, 1978.
- Gudavičius Edvardas, *Lietuvos istorija nuo seniausių laikų iki 1596 metų*, Vilnius: Lietuvos rašytojų sąjungos leidykla, t. 1, 1999.
- Jablonskis Konstantinas, *Lietuviški žodžiai senosios Lietuvos raštinių kalboje*, Kaunas, 1941.
- Jankevičienė Algė, „Buvusių dvarų sodybos ir pastatai“, in: *Lietuvių liaudies architektūra*, Vilnius: Mintis, 1968, t. 2, p. 84–99.
- Jučas Mečislovas, *Baudžiamos irimas Lietuvoje*, Vilnius: Mintis, 1972.
- Jurginis Juozas, „Alytaus ekonomijos dvarų pastatai 1649 metais“, in: *Acta historica Lituania*, t. VIII, 1972, Vilnius: Lietuvos

- TSR Mokslų akademijos institutas.
- Kiaupienė Jūratė, „Mes, Lietuva“. *Lietuvos Didžiosios Kunigaikštystės bajorija XVI a. (viešasis ir privatus gyvenimas)*, Vilnius: Krona, 2003.
- Kiaupienė Jūratė, Petrauskas Rimvydas, *Lietuvos istorija*, t. IV: *Nauji horizontai: dinastija, visuomenė, valstybė, Lietuvos Didžioji Kunigaikštystė 1386–1529 m.*, 2009, Vilnius: Baltos lankos.
- Lietuvių etnografijos enciklopedinis žodynas*, sud. Birutė Kulnytė ir Elvyda Lazauskienė, Vilnius: Lietuvos nacionalinis muziejus, 2015.
- Lietuvių kalbos atlasas*, t. 1: *Leksika*, 1977, Vilnius: Lietuvos TSR Mokslų akademija, Lietuvių kalbos ir literatūros institutas.
- Lietuvių kalbos žodynas*, (1941–2002, t. I–XX), elektroninis variantas, Vilnius: Lietuvių kalbos institutas, 2005, (atnaujinta versija – 2008), www.lkz.lt.
- Lietuvos architektūros istorija*, t. 1, Vilnius: Mokslas, 1988.
- Lietuvos dvarų sodybų atlasas*, t. 1: *Šilalės rajono savivaldybė*, sud. Rasa Butvilaitė, Vilnius: Vilniaus dailės akademijos leidykla, 2012.
- Petrauskas Rimvydas, *Galia ir tradicija: Lietuvos Didžiosios Kunigaikštystės giminių istorijos*, Vilnius: Baltos lankos, 2016.
- Šešelgis Kazimieras, *Lietuvos urbanistikos istorijos bruožai*, Vilnius: Mokslo ir enciklopedijų leidykla, 1996.
- Tajchman Jan, *Slownik terminologiczny architektury – Stolarka okienna*, Warszawa: Osrodek dokumentacji zabytkow, 1993.
- Urbelis Mečys, „XVI a. Lietuvos kaimo gyvenamieji pastatai pirminių šaltinių duomenimis“, in: *Lietuvos TSR aukštųjų mokyklų mokslo darbai. Statyba ir architektūra*, t. XVI: *Architektūra ir miestų statyba*, Vilnius, 1978, Nr. 6, p. 64–82.
- Urbelis Mečys, „XVI–XVII a. kaimo medinės statybos technikos lygis Lietuvoje“, in: *Lietuvos TSR aukštųjų mokyklų mokslo darbai. Statyba ir architektūra*, t. XIX: *Architektūra ir miestų statyba*, Vilnius, 1981, Nr. 9, p. 61–77.
- Zabiela Gintautas, „Nuo medinės prie mūrinės pilies (Motai Europoje ir Lietuvoje)“, in: *Lietuvos pilių archeologija*, sud. dr. Jonas Genys, habil. dr. Vladas Žulkus, Klaipėda: Klaipėdos universiteto leidykla, 2001, p. 11–41.
- Zabiela Gintautas, *Lietuvos medinės pilyys*, Vilnius: Diemedis, 1995.
- Белов Василий, *Лад, очерки о народной эстетике*, Москва: Молодая гвардия, 1986.
- Большая советская энциклопедия*, 3-е издание, t. 20, 2001, [interaktyvus], [žiūrėta 2020-10-11], <http://bse.uaio.ru/BSE/2001.htm>.
- Даль В. И., *Толковый словарь живого великорусского языка*, 1861, [interaktyvus], [žiūrėta 2020-10-26], <http://slovardalja.net/letter.php?charkod=207>.
- Пилявский В. И., Тиц А. А., Ушаков Ю. С., *История русской архитектуры*, Ленинград: Стройиздат, 1984.
- Широухов Роман А., „Импорты древнерусских типов на территории пруссов в X/XI–XIV вв.“, in: *Русь в IX–XII веках. Общество, государство, культура*, ред. Н. А. Макаров, А. Е. Леонтьев, Москва–Вологда: Древности Севера, 2014, p. 386–412.
- Широухов Роман А., „Контакты пруссов и куршей X–XIII вв. по археологическим источникам“, in: *Lietuvos archeologija*, 2011, t. 37, p. 167–206.
- Якимович Юрий А., *Зодчество Белорусии XVI – середины XVII в.*: Справочное пособие, Минск: Наука и техника, 1991.

Summary

Residential Buildings of Nobles in the 15th–16th Century: The Nature of Their Architecture and Its Development

Dalė Puodžiukienė

Keywords: wooden architecture, 15th–16th century residential buildings of nobles, manor estates, manor culture.

In the 15th–16th centuries, the social, economic and cultural shifts that took place as part of the integration of the Grand Duchy of Lithuania into European structures inspired changes in the structure of manor estates and buildings. The article addresses the development of the structure of residential buildings of nobles in the 15th and 16th century, and discusses their general architectural features. The research is based on the analysis of buildings described in the inventories from the second half of the 16th century, early architectural traces that it has revealed, and an interpretation of the sources and literary facts related to the history, architecture and lifestyle of the nobility. Due to the scarcity of sources, the ideas proposed here are for the larger part tentative (hypothetical).

In the 15th–16th century, the archaic structure of a residential space consisting of several buildings prevailed in wealthy manors. It was formed in pre-Christian Lithuania and reflected the structure of a noble community related by family ties. The estates mostly had wooden buildings, which were traditional in Lithuania. The life of the nobles and their families was centred in a building meant for gatherings (the great living room, later called “the house of tables”), and several private buildings used for living and sleeping.

In the 15th–16th century, because of the close ties with Central and Western European nobles, the mentality and lifestyle of the noble class in Lithuania was changing. All that, as well as the development of the con-

struction methods and techniques, inspired the evolution of types, planning and forms of residential buildings. Due to ceremonial requirements, buildings became more complex.

The tradition of the residential structure of several buildings survived in the estates up until the middle 17th century. The tenacity of this tradition might have been determined by rational solutions (building quality, investments into architecture and equipment) and the features of wooden architecture (aesthetic and technological features of wooden constructions).

There is hardly any data about the size of buildings, the forms of small-scale architecture and décor that would allow to describe them. However, considering the professionalism of woodworkers (in 1566, in the Second Statute of Lithuania, a carpenter was equalled to an architect) and the aim of aristocrats to show off their riches, we can guess that already in the late 15th–16th century, quite simple planning structures were compensated by the size and decorativeness of the buildings. It is quite likely that building décor combined ornaments typical of Eastern and Western cultures, and at the beginning of the period, ornaments attributable to the Baltic tradition must have existed as well.