

# Verkių dvaras XVIII a. pirmoje pusėje

Rūta Janonienė

Vilniaus dailės akademijos Dailėtyros institutas

Dominikonų g. 15, LT-01131 Vilnius

ruta.janoniene@gmail.com

——— Straipsnyje aptariamas neišlikęs Verkių dvaro sodybos ansamblis, sukurtas XVIII a. pirmoje pusėje, vyskupo Konstantino Kazimiero Bžostovskio laikais, ir su nedideliais pokyčiais išlikęs iki vyskupo Ignoto Jokūbo Masalskio užsakymu įvykdytos ansamblio pertvarkos bei perstatymo. Apie XVIII a. pirmos pusės Verkių dvaro pastatus iki šiol turėta nedaug žinių. Tyrime remiamasi 1766 m. dvaro inventoriumi ir archeologinių tyrimų duomenimis.

*Reikšminiai žodžiai:* Verkių dvaras, Vilnius, XVIII a. kultūra, Konstantinas Kazimieras Bžostovskis, Ignatas Jokūbas Masalskis, baroko architektūra.

Verkių dvaro ansamblis, nuo pat Lietuvos krikšto laikų priklausęs Vilniaus vyskupams, yra labai reikšmingas Lietuvos kultūrai, tačiau iki dabar tyrinėtas nepakankamai. Daugiausia dėmesio iki šiol sulaukė vėliausieji (XVIII a. pab. – XIX a.) dvaro istorijos etapai – vyskupo Ignoto Jokūbo Masalskio ir Vitgenšteinių laikų statybos, nes būtent tuomet sukurto ansamblio statinių dalis bent iš dalies išliko iki mūsų dienų. Iš ankstesnių laikotarpių plačiau analizuotas tik vyskupo Eustachijaus Valavičiaus dvaras Verkiuose<sup>1</sup>. Visą rezidencijos raidą viename straipsnyje yra apžvelgusi meno istorikė Birutė Rūta Vitkauskienė, įrodžiusi, kad bent jau nuo XVI a. vyskupų gyvenamoji rezidencija buvo įsikūrusi ant kalno, viršutinėje terasoje<sup>2</sup>. Nustatyta, kad XVII a. pagrindiniai dvaro rūmai buvo mediniai su mūriniais rūšiais, stogas dengtas spalvotais gontais, prie rūmų buvo įrengtas barokinis parkas su fontanais ir labirintu<sup>3</sup>. Dėl straipsnio pobūdžio XVIII a. pirmos pusės laikotarpio ansamblį B. R. Vitkauskienė aptarė gan trumpai, naujų duomenų apie jį nepateikė. Žinoma, kad pirmus mūrinius rūmus ant Verkių kalvos pastatydino vyskupas Konstantinas Kazimieras Bžostovskis (1644–1722), rūmai buvę trijų aukštų su skarda dengtais rizalitais arba bokštais kampuose, nuo upės pusės su galerija ir su kolonomis fasade<sup>4</sup>. Iš vėlesnių Vilniaus vyskupų, kuriais iki 1762 m. nominuoto Ignoto Juozapo Masalskio paeilui buvo Motiejus Juozapas Ancuta (1722 10 24 –1723 01 18), Karolis Petras Pancežinskis (1724 09 11 – 1730 02 19) ir Mykolas Jonas Zenkavičius (1730 10 02 – 1762 01 23), tik pastarasis galėjo žymiau prisidėti prie Verkių ansamblio raidos, deja, kol kas sunku pasakyti, kokius konkrečius darbus Verkiuose jis įgyvendino.

Šiame straipsnyje, visų pirma remiantis 1766 metų Verkių dvaro inventoriumi<sup>5</sup>, siekiama plačiau aptarti XVIII a. pirmoje pusėje egzistavusį

1 Marek Janicki, „Willa Eustachego Wollowicza w Werkach pod Wilnem i jej epigraficzny program ideowy“, in: *Barok. Historia – Literatura – Sztuka*, Nr. II/2, Warszawa, 1995, p. 123–149; Birutė Rūta Vitkauskienė, „Vilniaus vyskupo Eustachijaus Valavičiaus rezidencija Verkiuose“, in: *Acta Academiae Artium Vilnensis*, Vilnius, 2009, t. 55: *Lietuvos dvarai: kultūros paveldo tyrinėjimai*, sud. Algė Andriulytė, Rasa Butvilaitė, p. 23–51.

2 Birutė Rūta Vitkauskienė, „Werki – rezydencja biskupia i magnacka (koniec XIV – początek XX wieku)“, in: *Środowiska kulturotwórcze i kontakty kulturalne Wielkiego Księstwa Litewskiego od XV do XX wieku*, pod red. Urszuli Augustyniak, Warszawa: Instytut Historii PAN, 2009, p. 25–38.

3 Birutė Rūta Vitkauskienė, „Werki“, p. 28.

4 Marija Rupeikienė, „Verkių architektūros ansamblis“, in: *Lietuvos TSR istorijos ir kultūros paminklų sąvadas*, t. I, Vilnius: Vyriausioji enciklopedijų redakcija, 1988, p. 552.

5 Tyrimui naudotasi Vokietijos nacionaliniame archyve Koblence esančio dokumento skaitmeninė kopija, saugoma Lietuvos valstybės istorijos archyve; Verkių dvaro inventorius, sudarytas 1766, aktikuotas 1806, in: Lietuvos valstybės istorijos archyvas (toliau – LVIA), f. 1999, ap. 9, b. 7 (Bundesarchiv Koblenz, Nachlass Radziwill, No. 1043).

Vilniaus vyskupų dvaro ansamblį Verkiuose. Inventorius sudarytas jau vyskupo I. J. Masalskio laikais, tačiau iš esmės atspindi jo iš pirmtakų perimto dvaro būklę, kurios dar nespėta ženkliau pakeisti, nes ryškesni pokyčiai galėjo atsirasti tik po 1769 m., vyskupo architektu tapus Martynui Knakfusui.

K. K. Bžostovskis Vilniaus vyskupu buvo nominuotas 1687 metais. Kada jis pradėjo Verkių rūmų rekonstrukciją – sunku pasakyti. Literatūroje nurodomos skirtingos datos. Vienur teigiama, kad nauji mūriniai rūmai pastatyti apie 1690 m.<sup>6</sup>, kitur nurodomi 1700 m.<sup>7</sup> Kadangi minima, kad 1705 m. vyskupas Verkiuose iškėlė didelę puotą Petro I garbei<sup>8</sup>, reikia manyti, kad tuo metu dvaro ansamblis jau buvo baigtas ir rūmai įrengti. 1717 m. gruodžio 26 d. laiške LDK didžiajam kancleriui Karoliui Stanislovui Radvilai, rašytame Verkiuose, K. K. Bžostovskis dėkoja už atsiųstus „buvusių pažįstamų kardinolų portretus“ ir, atrodo, paties Radvilos portretą, kurį puikiai nukopijavo kažkuris vietinis dailininkas<sup>9</sup>. Tikėtina, kad portretai buvo skirti vienai Verkių officinos salei (apie tai rašoma toliau).

### Aukštutinės terasos ansamblis

Viršutinėje kalno dalyje išsidėstę dvaro pastatai 1766 m. dvaro inventoriuje vadinami pilimi<sup>10</sup>. Šios dvaro dalies kiemas tuo metu buvo apskritas, vietomis aptvertas<sup>11</sup>, matyt, pastatai buvo išdėstyti kiemo perimetru, o tarpuose tarp jų pastatytos tvoros. Kiemo kompozicija pasižymėjo griežta simetrija, pagrindinė išilginė judėjimo ašis (šiaurės rytų–pietvakarių kryptimi) vedė nuo įvažiavimo vartų iki centrinių rūmų. Įvažiavimo vartai buvo su gontais dengtu stogeliu<sup>12</sup>, juose buvo dvivėrės varčios bei įėjimo varteliai, o virš varčių įtaisytos geležinės grotos. Abipus vartų stovėjo medinės arklidės, greičiausiai statytos dar Bžostovskio laikais. Dešinėje pusėje nuo vartų arklidė apibūdinta kaip sena, dengta gontais, viduje senos ėdžios ir senos juodgrindės iš storlenčių. Arklidėje buvo dveji dvivėriai vartai, vieni

6 Marija Rupeikienė, *op. cit.*, p. 552.

7 Eduardas Budreika, *Verkių rūmai*, Vilnius: Mintis, 1982, p. 9.

8 *Polski słownik biograficzny*, t. 3, Krakow: Nakł. Polskiej Akademii Umiejętności, 1937, p. 51.

9 Vyskupo K. K. Bžostovskio laiškas K. S. Radvilai, Verki, 1717 12 26, in: AGAD, AR, dz. V, 1513/VI, l. 75.

10 *Verkių dvaro inventorius*, sudarytas 1766, l. 1.

11 *Ibid.* Orig.: „dziedzinniec w koło, mieyscoma oparkaniony“.

12 *Ibid.* Inventoriuje tvoros ir vartų medžiaga nenurodyta, bet atrodo, kad šie elementai buvo mediniai.

iš jų buvo atsukti į kiemo pusę, kiti, atrodo, buvo visai šalia vartų<sup>13</sup>. Kairėje pusėje stovėjusi arklidė taip pat buvo su dvejais dviveriais vartais, iš kurių vieni buvo statmeni įvažiavimo vartams, kiti – atsukti į kiemo pusę. Ši arklidė viduje buvo neseniai atnaujinta, dviejų linijų (su vidiniais vartais tarp jų), su arklide jungėsi dviguba vežiminė su vartais iš kiemo pusės, taip pat dengta gontais.

Kiemo kampuose stovėjo du pastatėliai<sup>14</sup>, dengti gontais, viename jų nebuvo nei durų, nei langų, kitame – dvejios durys ir trys langai mediniuose rėmuose (juose buvo sudėti smulkūs stikliukai, nes suskaičiuota, kad net 21 stiklas sudaužytas), čia stovėjo sena žalių koklių krosnis.

Toliau einant link rūmų viena priešais kitą stovėjo dvi, matyt, medinės ofcinos<sup>15</sup>. Kairėje kiemo pusėje buvo oficina, kurios suplanavimas ne visai aiškus. Minima, kad joje pirmiausia buvo „sodo kambariai“<sup>16</sup> – kambarys su dviem langais (jame minima gera žalių koklių krosnis) ir alkierius su vienu langu. Atrodo, „sodo kambariai“ turėjo atskirą įėjimą nuo vartų pusės. Į kitas šios ofcinos patalpas buvo patenkama per priemenę. Iš priemenės pasukus į kairę pusę vienvėrės durys vedė į kambarį su keturiais langais ir žalių koklių krosnimi, iš kurio buvo patenkama į alkierių su vienu langu. Į alkierių buvo durys ir tiesiai iš kiemo. Iš priemenės, pasukus į dešinę pusę, buvo patenkama į kambarį su trimis langais, jame stovėjo žalių koklių krosnis, taip pat didelė dviejų durų spinta, iš šio kambario galima buvo pereiti į sandėliuką su vienu langu. Iš tos pačios priemenės buvo durys į kairę, į antrą patalpų eilę, kurioje buvo kambarys su dviem langais, prie jo alkierius be durų, su vienu langu, iš alkieriaus durys vedė į virtuvėlę. Šioje ofcinoje visos durys buvo vienvėrės, visuose kambariuose sudėtos vienodos plytų grindys. Pastatas buvo dengtas gontais, du kaminai išvesti virš stogo. Paminėta, kad prie langų, išeinančių į kiemo pusę, buvo septynerios langinės.

Kitoje kiemo pusėje (nuo vartų dešinėje) stovėjo virtuvės oficina<sup>17</sup>. Iš kiemo pusės į ją vedė pušinės durys, pro kurias pirmiausia buvo patenkama į didelę priemenę, o iš priemenės dešinėje durys vedė į kepyklą su trimis langais, čia stovėjo duonkepė krosnis. Iš kepyklos išėjus atgal į priemenę pro vienvėrės duris buvo patenkama į virtuvę, kurioje taip pat buvo trys

<sup>13</sup> Verkių dvaro inventorių, sudarytas 1766, l. 2.

<sup>14</sup> Orig.: *koszarnie*.

<sup>15</sup> Verkių dvaro inventorių, sudarytas 1766, l. 2–3.

<sup>16</sup> Orig.: *pokoje ogrodowe*.

<sup>17</sup> Verkių dvaro inventorių, sudarytas 1766, l. 3–4.

langai. Dar vienos durys priemenės dešinėje – į kambarėlį su vienu langu, jame stovėjo žalių koklių krosnis. Iš virtuvės į kiemą vedė dvejos pušinės durys. Iš didžiosios priemenės pro duris kairėje pusėje buvo pereinama į mažą priemenėlę, už kurios, kairėje pusėje, buvo kambarys su trimis langais, jame gera žalių koklių krosnis. Iš šio kambario vienerios durys vedė į sandėliuką, o kitos – į kitą oficiną patalpų „eilę“, į patalpą su penkiais langais. Šioje virtuvės oficinoje taip pat visos durys buvo vienvėrės, kai kurios palūžusios, kai kurie langų stiklai išdaužyti, po pastatu buvo du mūriniai rūšiai vaisiams saugoti.

Už oficinų stovėjo du svirnai<sup>18</sup>. Kairėje kiemo pusėje svirnas buvo skirtas grūdams supilti, jame juodgrindės iš lentų, stogas dengtas gontais. Dešinėje kiemo pusėje, „netoli ponų virtuvės“, stovėjęs svirnas inventoriuje aprašytas trumpiau, tik paminėta, kad jo durys buvo dvivėrės, apkaltos lentelėmis.

Dar labiau artėjant link centrinių rūmų viena priešais kitą stovėjo dvi čerpėmis dengtos oficinios. Jų statybos medžiaga 1766 m. inventoriuje nenurodyta, bet atrodo, kad galėjo būti mūrinės. Kairiojoje oficinoje<sup>19</sup> įeinant iš kiemo (pro prieangėlį su pušinėmis durimis ir dviem langais švino rėmeliuose) pirmiausia buvo patenkama į salę. Į tą pačią salę vedė ir kitos, ažuolinės dvivėrės durys iš priemenės. Salėje buvo dvylika langų, 1766 m. šeši iš jų jau buvo užmūryti (jų seni stiklai švino rėmeliuose buvo sudėti svirne), o kituose šešiuose languose buvo sudėti nauji balto stiklo lakštai mediniuose rėmuose ant vyrių. Salės grindys medinės, klotos „kvadratais“<sup>20</sup>, t. y. iš kvadratinių medienos skydų. Salėje buvo didelis stalas. Toje salėje buvę šventųjų paveikslai ir įvairių ponų portretai inventoriaus sudarymo metu jau buvo nukabinti ir sudėti lobyne. Paminėta, kad tai buvo 38 vyskupų, 6 kardinolų, 10 popiežių ir 22 įvairių didikų portretai, taip pat 20 įvairių šventųjų paveikslų. Iš salės pro dvivėres ažuolines duris buvo patenkama į mūrinę koplyčią<sup>21</sup>. Koplyčioje buvo du langai švino rėmeliuose, jų apatinės dalys varstomos. Abiejose pusėse stovėjo suolai, užkloti raudonu audiniu, dešinėje stovėjo ažuolinė vaškuota katedra, buvo įrengti trys mediniai altoriai. Didysis altorius buvo drožėjų darbo<sup>22</sup>, pakeltas ant medinių laiptelių, altoriuje

<sup>18</sup> *Ibid.*, l. 3.

<sup>19</sup> *Ibid.*, l. 4–5.

<sup>20</sup> Orig.: *w kwadrat robiona*.

<sup>21</sup> Verkių dvaro inventorių, sudarytas 1766, l. 5–6.

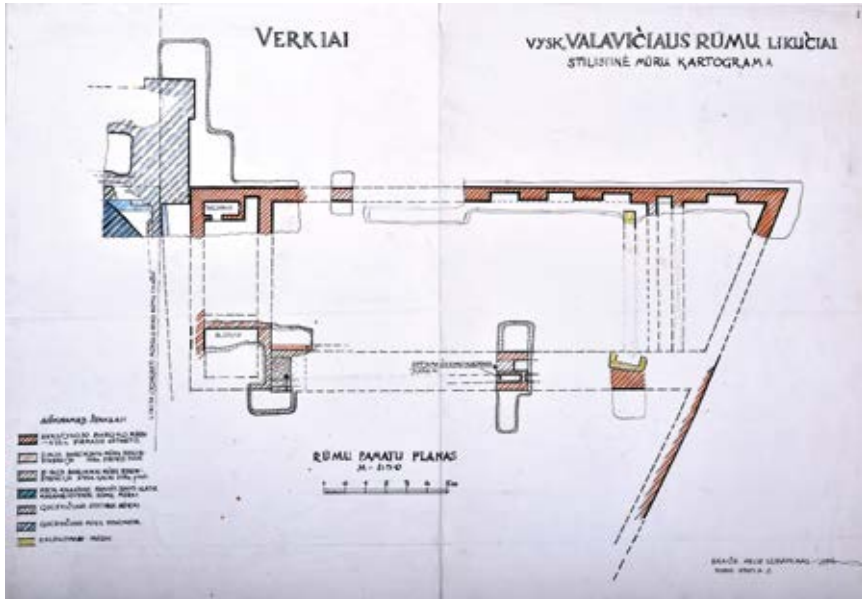
<sup>22</sup> Nenurodyta, kad altorius paausutas, bet tikriausiai toks buvo, nes abu šoniniai paausuoti.

kabėjo Viešpaties Jėzaus Gimimo paveikslas, buvo 6 paaukuotos medinės žvakidės, 6 medinės pasidabruotos vazos, žalvarinis krucifiksas, kanonas rėmeliuose, senas žalvarinis smilkytuvas, drobinis altoriaus užtiesalas. Abipus didžiojo altoriaus ant sienų kabėjo du nedideli paveiksai be rėmų, kurių turinys inventoriuje nenurodytas. Dešinėje pusėje buvo Šv. Marijos Magdaliėtės altorius, taip pat drožėjų darbo, paaukuotas, prie jo buvo relikvijorius, mažas medinis krucifiksas, dvi poros medinių žvakidžių, dvi medinės vazelės, drobinis užtiesalas. Kairėje pusėje – Šv. Kazimiero altorius, drožėjų darbo, paaukuotas, ant jo mensos stovėjo dvi medinės žvakidės, didelis įstiklintas relikvijorius, dvi vazos, medinis sugadintas krucifiksas. Kopyčios šonuose, mūre, buvo įtaisyta 11 skardinių žvakidžių. Kopyčioje taip pat stovėjo drožėjų darbo pasidabruota sakykla, į kurią buvo patenkama trimis langais apšviestais laiptais iš zakristijos. Iš sakyklos laiptai vedė iki kopyčios karnizo (tų laiptų šone įmūrytas metalinis strypas), o virš karnizo buvo raudonai dažytos durelės. Netoli pagrindinio įėjimo, kairėje nuo durų, kopyčioje buvo vienvėrės pušinės durys į zakristiją, prie tų durų – alavinis indas vandeniui. Zakristijoje paminėta spinta su 17 stalčių, taip pat maža spintelė, nedidelis medinis krucifiksas, varpelis prie zakristijos, padėkliukas su ampulėmis, 4 balti arnotai, 2 juodi arnotai, medinė dėžutė ostijoms, 2 Evangelijų knygos, *Rituale Sacramentorum* knyga, žalias ištaipytas stalielis, sena vaza. Buvo ir choras, į kurį buvo patenkama laiptais, įrengtais netoli pagrindinio įėjimo į kopyčią, dešinėje pusėje. Virš choro buvo trys langai, du iš jų švino, o vienas – mediniuose rėmuose.

Dešinėje oficinoje buvo įrengta oranžerija, 1766 m. viduje ji buvo visai išgriauta ir numatyta naujai atstatyti<sup>23</sup>. Iš tos išgriautos oranžerijos patalpos vienvėrės durys vedė į šoninę patalpą<sup>24</sup>, kurioje buvo vienas langas su stiklu švino rėmeliuose; kitos vienvėrės durys buvo į kambarį, kuriame trys langai be stiklų, tik su rėmais. Dešinėje pusėje – vienvėrės pušinės durys į kitą šoninę patalpą su vienu langu, kurį iš vidaus dengė dvejos sulankstomos langinės, patalpoje stovėjo žalių koklių krosnis. Kairėje nuo šios patalpos buvo alkieriukas be durų, jame langas su geležinėmis grotomis. Toje pačioje linijoje buvo lobynas, dengtas cinkuota skarda, jo durys geležinės su dviem įstatomomis spynomis ir viena pakabinama. Lobyne buvo

23 Verkių dvaro inventorių, sudarytas 1766, l. 6–7.

24 Orig.: *bokówka* – taip XVIII a. vadintas nedidelis šoninis kambarys, pertvara atidalytas nuo didesnio kambario.



1.

Sigitas Lasavickas, Mūrinio pastato pamatų, atkastų į rytus nuo buvusių centrinių Masalskio rūmų, planas, LLMA

Lasavickas Sigitas, Plan of the foundations of the brick building excavated east of Massalski's former central palace

du langai švino rėmeliuose, tiek pirmame, tiek ir antrame aukšte iš kiemo pusės jie buvo su geležinėmis grotomis. Antrame lobyno aukšte stovėjo dvi didelės spintos su stalčiais.

1991 m. archeologiniai tyrimai atskleidė, kad į rytus nuo neišlikusių Lauryno Gucevičiaus projektuotų naujų centrinių rūmų esama senesnių pamatų, kuriuos architektas Sigitas Lasavickas neteisingai sutapatino su vyskupo Eustachijaus Valavičiaus rūmais<sup>25</sup>. Mūrinis pastatas buvo 25 × 10 m dydžio, su rūšiais, orientuotas vakarų–rytų kryptimi, jo vakariniame gale buvusioje patalpoje aptiktos plytų grindys ir židinio liekanos, rytinėje dalyje būta didelės salės. Rytinės šio pastato sienos tąsa pietų kryptimi perėjo į kalno šlaito atraminę sienelę<sup>26</sup>. Pastatas buvo datuotas XVI a. pabaiga – XVII amžiumi. Žvalgomųjų tyrimų metu nustatyta, kad nežinomo plano mūrinio pastato būta ir priešingoje pusėje, t. y. į vakarus

<sup>25</sup> Sigitas Lasavickas, Verkiiai. XVII a. viduryje statyta bažnyčia bei vyskupų rūmų likučiai, 1990–1991, in: Lietuvos literatūros ir meno archyvas (toliau – LLMA), f. 650, ap. 1, b. 91, l. 1.

<sup>26</sup> Algirdas Varnas, „Archeologiniai tyrimai Verkių parke 1990 ir 1991 m.“, in: *Archeologiniai tyrinėjimai Lietuvoje 1990 ir 1991 metais*, Vilnius: Lietuvos istorijos institutas, 1992, kn. 2, p. 71.

nuo L. Gucevičiaus projektuotų naujų centrinių rūmų (šio pastato išliko tik nedideli mūro fragmentai, jie nuosekliai netyrinėti)<sup>27</sup>. Archeologinių tyrimų duomenimis, rytinėje pusėje išlikę mūro fragmentai yra kelių laikotarpių, ankstyviausias sluoksnis datuojamas XVI a. pabaiga – XVII a. pradžia. S. Lasavicko sudarytame brėžinyje matyti, kad šie du pastatai buvo panašaus dydžio, stovėjo lygiagrečiai [1 il.]. Remiantis 1766 m. inventoriaus duomenimis, galima kelti prielaidą, kad tai yra dviejų mūrinių oficinų (oficina su oranžerija ir lobynu vakarinėje pusėje ir oficina su sale ir koplyčia rytinėje pusėje) likučiai. Įdomu, kad L. Gucevičiaus projektuotų centrinių rūmų rytiniame flygelyje taip pat buvo įrengta koplyčia, o priešingoje pusėje – lobynas. Galbūt buvo išsaugota ne tik istorinė šių patalpų vieta, bet ir dalis jų mūrų? Į šį klausimą gali atsakyti tolesni išlikusių mūro fragmentų tyrimai.

### Centriniai rūmai

Už mūrinių oficinų, įeinant į sodą, išsidėsčiusį prieš pat centrinius rūmus, buvo dar vieni, ši kartą, atrodo, mūriniai vartai, jų varčios dvivėrės geležinės, tarp vartų piliorių – geležinės grotos<sup>28</sup>. Pusė sodo buvo atitverta statramsčių tvora ir numatyta užsodinti, kitoje dalyje buvo sustatyti vazonai su įvairiais augalais<sup>29</sup>. Už sodo kilo centriniai mūriniai rūmai, kurie 1766 m. inventoriuje buvo aprašyti gana detaliam<sup>30</sup>. Pastatas apibūdinamas kaip dviejų aukštų (nors iš tolesnio aprašymo aiškėja, kad dalis jo buvo triaukštė), perdengtas laužytu čerpių stogu, su cinkuota skarda dengtais bokštais kampuose. Inventoriuje minimi prieš fasadą pakloti pamatai galerijai, jie tuo metu buvo lygiai su žeme aukščiau, o rūmų šonuose jau buvo pastatyti pilioriai su arkadomis sulig pirmo aukšto viršum: *przed frontem na Galeriją fundamenta równo z ziemią wyprowadzone po bokach zaś filary z Arkadami równo z pierwszą kondygnacją wyprowadzone*<sup>31</sup>. Remiantis šio inventoriaus teikiama informacija galima naujai įvertinti K. K. Bžostovskio rūmų liekanų archeologinių ir architektūrinių tyrimų duomenis.

1987–1991 m. archeologinių tyrimų metu buvo atkasti XVIII a. pirmos pusės centrinių rūmų pamatai, nustatyta, kad jie susiliečia su

<sup>27</sup> *Ibid.*

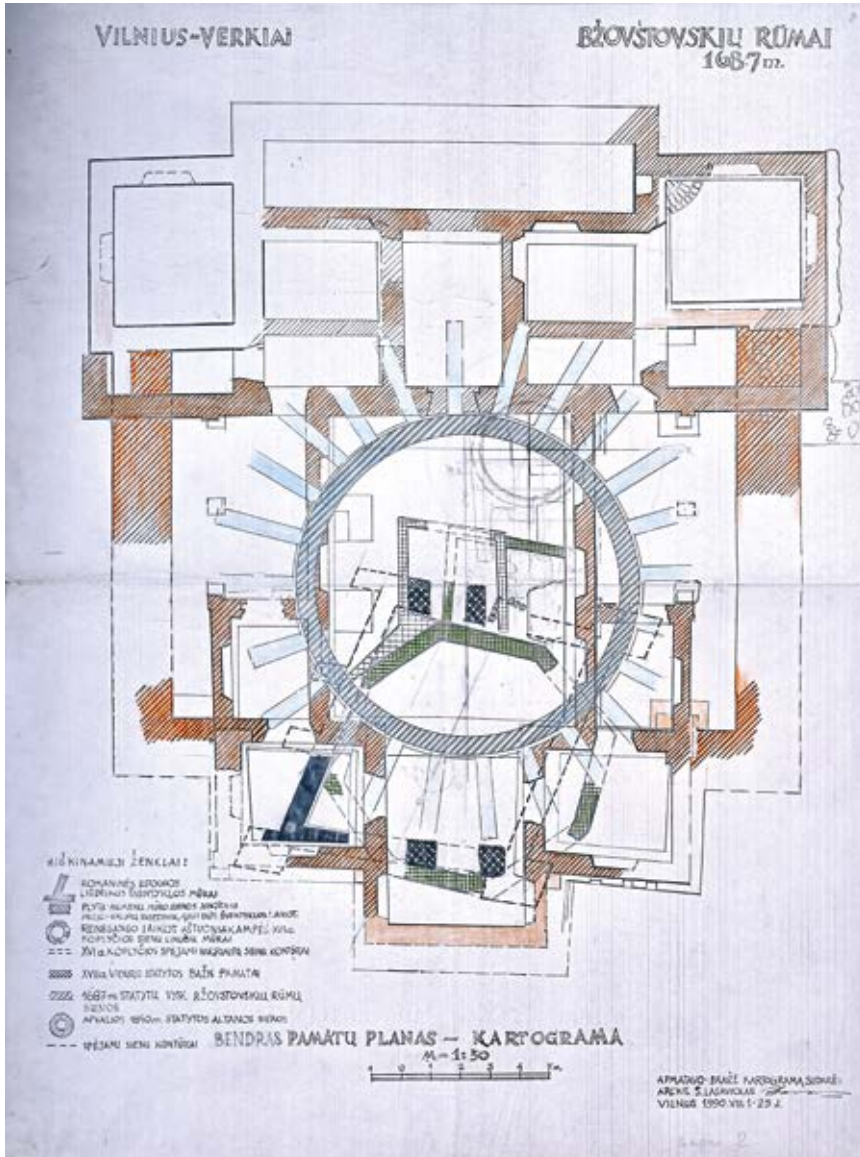
<sup>28</sup> Verkių dvaro inventorius, sudarytas 1766, l. 7.

<sup>29</sup> Plačiau apie šio sodo augalus žr.: Rūta Janonienė, „Verkių sodai vyskupo Ignoto Jokūbo Masalskio laikais“, in: *Acta Academiae Artium Vilnensis*, Vilnius, 2018, t. 88–89: *Sodai: tradicijos, įvaizdžiai, simboliai Lietuvos kultūroje*, sud. Rūta Janonienė, p. 91.

<sup>30</sup> Verkių dvaro inventorius, sudarytas 1766, l. 7–13.

<sup>31</sup> *Ibid.*, l. 7.





2.  
Sigitas Lasavickas, Vyskupo K. K. Bžostovskio rūmų  
ir ankstesniųjų vietoje buvusių mūrų planas, LLMA

Lasavickas Sigitas, Plan of Bishop Brzostowski's  
palace and the earlier walls on that site

Rūta Janonienė —  
Verkių dvaras XVIII a. pirmoje pusėje

ankstesniais kelių laikotarpių mūrais<sup>32</sup>. Išsiaiškinta, kad pietiniame Verkių kalno gale ne vienoje vietoje gruntas yra supiltinis, be to, anksčiau pietinis kalvos galas buvo gerokai siauresnis, jis platintas statant atramines mūrines sienes ir tarpą tarp kalvos šlaito bei sienelės pripildant grunto<sup>33</sup>. S. Lasavickas, 1990 m. nubraižė atkastų K. K. Bžostovskio rūmų pamatų planą, kuriame matyti ir ankstesnių mūrų liekanos bei XIX a. statytos pavėsinės pamatų kontūrai [2 il.]<sup>34</sup>. Seniausius mūrus architektas priskyrė pagoniškosios šventyklos liekanoms, kiti mūrai, jo nuomone, prinklausė anksčiau rūmų vietoje esą stovėjusiai XVI a. renesansinei aštuonkampei koplyčiai ir XVII a. pirmoje pusėje jos vietoje pradėti, bet nebaigti statyti trinavei bažnyčiai<sup>35</sup>. Ankstyviausių mūrų identifikavimą ir interpretacijas paliekant ateities tyrimams, galima pastebėti tik tiek, kad XVII a. pirmoje pusėje šioje vietoje negalėjo būti pradėta statyti bažnyčia, nes jau prieš 1626 m. čia stovėjo vyskupo Valavičiaus rūmai – mediniai, bet su mūriniu rūsium<sup>36</sup>. Galbūt jie turėjo ir mūrinius pamatus, o gal laikotarpiu tarp E. Valavičiaus ir K. K. Bžostovskio statybų dar kuris nors vyskupas buvo pradėjęs kažkokį statinį, kurio nebaigė. Šiaip ar taip, archeologiniai tyrimai rodo, kad K. K. Bžostovskio rūmai statyti didele dalimi panaudojant senesnius akmenų ir plytų mūro pamatus<sup>37</sup>. K. K. Bžostovskio rūmai buvo 33,5 m ilgio ir 16–25 m pločio<sup>38</sup> [3 il.]. Iki XIX a. pradžios jie ne kartą buvo remontuojami ir iš dalies perstatomi. Atsižvelgiant į 1766 m. paminėtas pradėtas statyti šonines ir pagrindinio fasado arkų galerijas ir aprašytą pirmo aukšto patalpų išsidėstymą, galima teigti, kad šiame inventoriuje užfiksuota rūmų situacija atitinka architekto R. Buivydo išskirtus antrąjį ir galbūt trečiąjį statybos etapus<sup>39</sup>. Rūmų planas iki ketvirtojo etapo nedaug kito,

32 Algirdas Varnas, *op. cit.*, p. 65–73; Rimantas Buivydas, Antanas Kunigėlis, Sigitas Lasavickas, Vyskupo K. Bžostovskio buv. rūmų pamatų liekanų Verkiuose 1989–1990 m. archeologinių-architektūrinių tyrimų ataskaita, t. II, 1992, in: Vilniaus regioninis valstybės archyvas (toliau – VRVA), f. 1019, ap. 11, b. 7425, l. 4–5.

33 Algirdas Varnas, *op. cit.*, p. 67–69.

34 Sigitas Lasavickas, Verkiai. Archeologinių tyrimų prie buvusių vyskupų Bžostovskių rūmų ataskaita, 1990–1992, in: LLMA, f. 650, ap. 1, b. 45, l. 2.

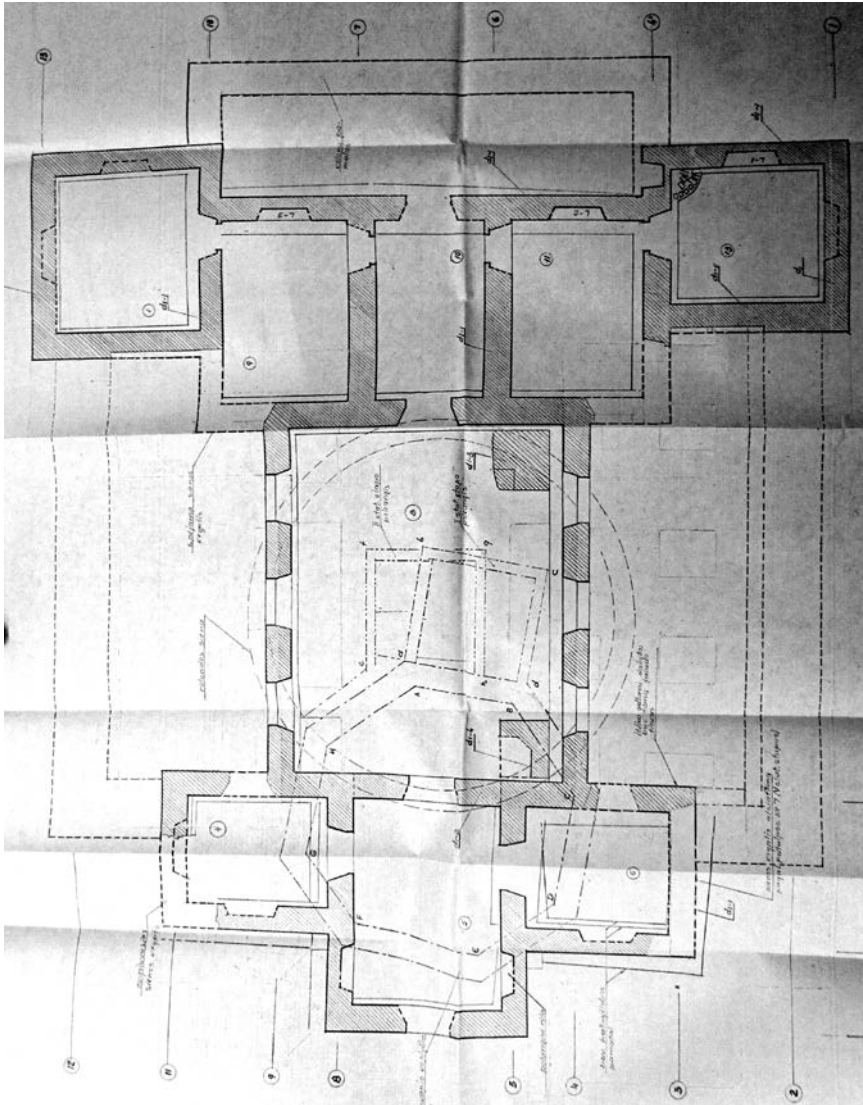
35 Sigitas Lasavickas, Verkiai. Archeologinių tyrimų prie buvusių vyskupų Bžostovskių rūmų ataskaita, 1990–1992, in: LLMA, f. 650, ap. 1, b. 44. Pamatų matmenys: 30 m ilgio ir 25 m pločio.

36 Birutė Rūta Vitkauskienė, „Vilniaus vyskupo Eustachijaus Valavičiaus rezidencija“, p. 30.

37 Rimantas Buivydas, Antanas Kunigėlis, Sigitas Lasavickas, Vyskupo K. Bžostovskio, t. II, l. 5.

38 Sigitas Lasavickas, Verkiai. Trumpos istorinės žinios, statybų metu naudotos medžiagos ir kt., 1991, in: LLMA, f. 650, ap. 1, b. 437, l. 9.

39 Rimantas Buivydas, Antanas Kunigėlis, Sigitas Lasavickas, Vyskupo K. Bžostovskio, t. II, l. 7–8. Iš viso tyrimo autoriai išskyrė net septynis statybos etapus, bet jų galėjo būti ir mažiau.



3.  
Sigitas Lasavickas, XVIII a. I p. centrinių Verkių rūmų planas, LLMA

Lasavickas Sigitas, Plan of the Verkių central palace in the first half of the 18<sup>th</sup> c.

tačiau ankstyviausiame rūmų statybos etape vidurinės salės šoninių fasadų plokštumos dar buvo be piliastų, nebuvo kolonų galerijos šiauriniame ir šoniniuose fasaduose<sup>40</sup>. Antrajame etape rytiniame ir vakariniame fasaduose tarp langų primūryti platūs (apie 130 cm pločio) piliastrai<sup>41</sup>, tarp bokštų (rizalitų) pirmo aukšto lygyje sumūryta arkinė galerija.

1766 m. inventoriuje rūmų aprašymas pradedamas nuo pietinės pusės, atėjus nuo Neries. Minima, kad nuo upės į kalną buvo įrengti mediniai laiptai su suoliukais. Tų laiptų gale, viršuje, ties rūmais buvo dvivėrės durys, nuo jų į arkadą (lenk. *krużganek*) vedė apgriuovę laiptai, iš abiejų pusių aprėminti raudonai dažytais baliustromis<sup>42</sup>. Arkada (galerija) irgi buvo aptverta tokiomis pačiomis baliustromis. Įeinant iš arkados į pačius rūmus buvo dvivėrės, pusiau įstiklintos durys ant dvylikos vyrių.

Pirmame rūmų kambaryje [4 il.] [1]<sup>43</sup> buvo du langai su baltais stiklais švino rėmeliuose, kiekvienas langas padalytas į keturias dalis, iš lauko pusės juos dengė dvivėrės medinės langinės. Šio kambario lubos buvo ištapytos, grindys medinės, iš kvadratinių skydų. Dešinėje pusėje toks pats kambarėlis [2], jame dvivėrės ažuolinės durys, trys langai su stiklais švino rėmeliuose, iš lauko pusės su langinėmis; lubos ir grindys tokios pat kaip pirmame kambaryje. Priešais šį kambarėlį kairėje pusėje buvo kitas kambarys [3], jo durys dvivėrės, ažuolinės, trys langai su langinėmis iš lauko pusės, grindys medinės, lubos išmuštos drobe ir ištapytos. Į slaptą kambarį [3 a]<sup>44</sup> vedė vienvėrės durys, šioje patalpoje buvo vienas mažas langas su stiklu švino rėmeliuose. Toliau inventoriuje aprašoma salė [4]<sup>45</sup>, kurioje lubos buvo puoštos ant drobės tapytais plafonais, grindys medinės, durys dvivėrės ažuolinės; šeši balto stiklo langai švino rėmeliuose, juose 15 stiklų išdaužyta. Anksčiau čia stovėjusi balta krosnis su mėlynomis gėlėmis

40 *Ibid.*, l. 6–7.

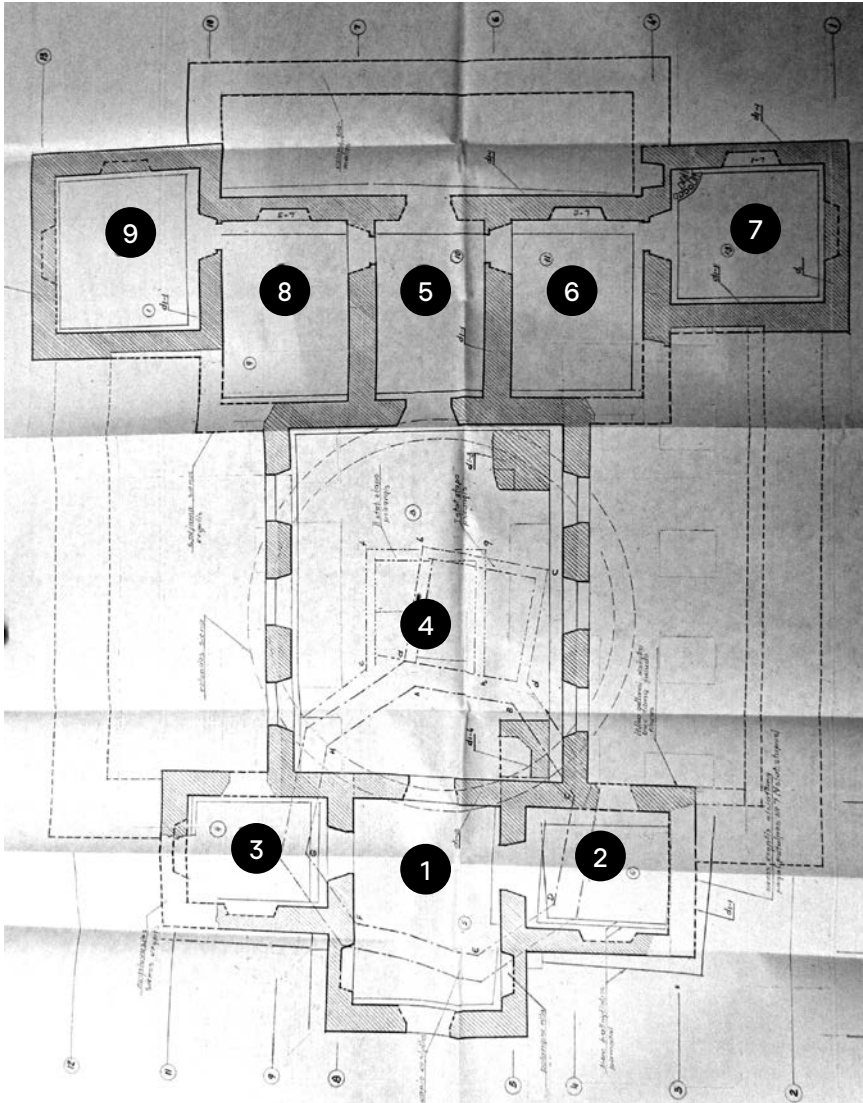
41 *Ibid.*, l. 8.

42 Verkių dvaro inventorius, sudarytas 1766, l. 7. Archeologinių ir architektūrinių tyrimų metu pietinės galerijos kontūrai nenustatyti, tačiau ją buvus liudija rasti piliastų pėdsakai; Rimantas Buivydas, Antanas Kunigėlis, Sigitas Lasavickas, Vyskupo K. Bžostovskio, t. II, l. 11. Gailla, kad archeologiniai tyrimai šioje pastato dalyje liko nebaigti.

43 Rūmų plane kambarių numeracija sužymėta remiantis patalpų paminėjimo 1766 m. inventoriuje eiliškumu.

44 Orig.: *pokój sekretny*. Galbūt tai tualetas? Šios patalpos lokalizuoti nepavyko, galbūt ji buvo pristatyta ties vakariniu šoniniu fasadu. Archeologinių tyrimų metu vakarinė rūmų pamatų pusė liko iki galo neištyrinėta.

45 Archeologinių tyrimų duomenimis, ši salė buvo 10,5 × 8,2 m dydžio; Algirdas Varnas, *op. cit.*, p. 69; Rimantas Buivydas, Antanas Kunigėlis, Sigitas Lasavickas, Vyskupo K. Bžostovskio, t. II, l. 3.



4.  
XVIII a. I p. rūmų pirmo aukšto schema (pagal  
1766 m. inventorių)

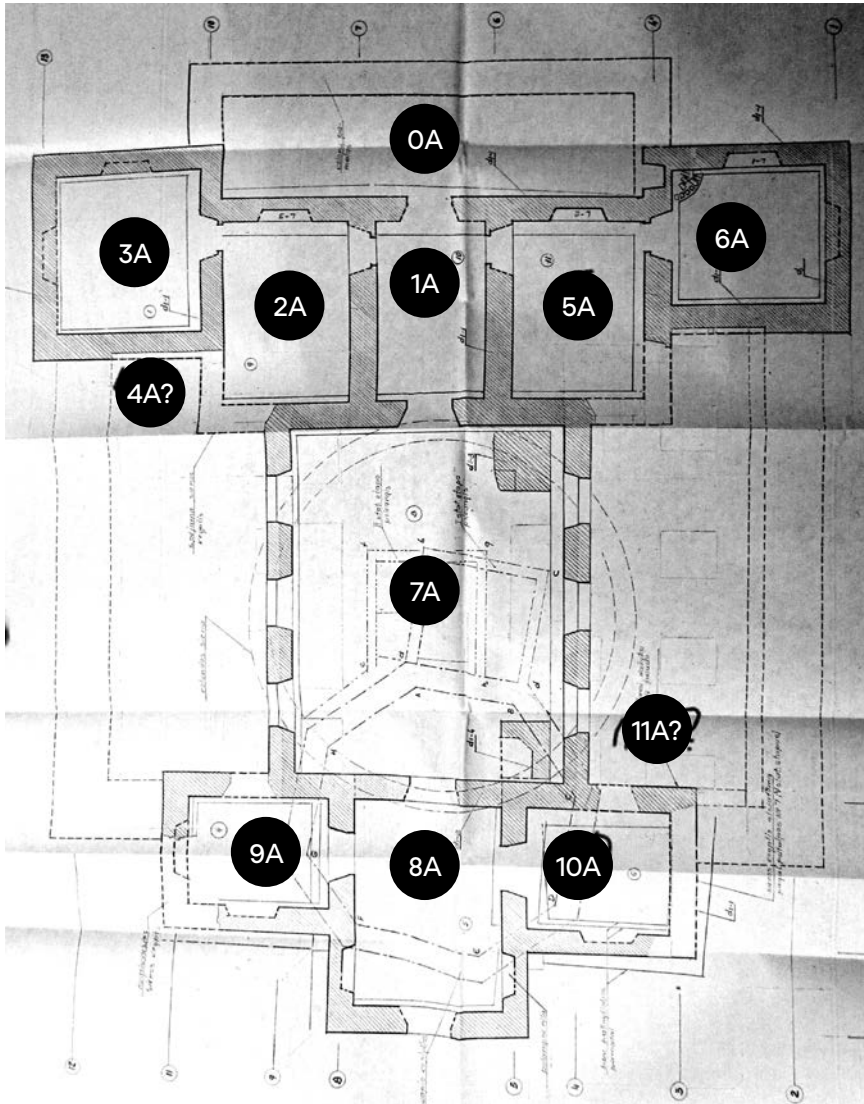
Drawing of the ground floor of the palace, 1<sup>st</sup> half  
18<sup>th</sup> c. (according to the inventory of 1766)

inventoriaus sudarymo metu (1766) jau buvo pernešta į oficinas. Salėje stovėjo didelė indauja su 4 durelėmis. Iš salės einant į priemenę [5] – dvivėrės ąžuolinės durys. Iš priemenės į kambarį dešinėje [6] – dvivėrės ąžuolinės durys, tame kambaryje buvo trys balto stiklo langai švino rėmeliuose, iš kiemo pusės užveriami langinėmis, stovėjo baltų koklių su mėlynomis gėlėmis krosnis, pakuriama iš priemenės. Iš šio kambario į kitą kambarį [7] vedė ąžuolinės durys, tame kambaryje buvo trys langai su langinėmis iš kiemo pusės, jų stiklai buvo išdaužyti ir švinas išluptas. Kairėje pusėje nuo minėtos priemenės buvo kambarys [8] su dvivėrėmis ąžuolinėmis durimis, trimis langais (keturiolika stikliukų juose buvo išdaužyta), išlikusios tik vienerios langinės (nuo kitų buvo likę tik kabliai). Tame kambaryje stovėjo sekreteras be nuplėštų spynų, juodai dažytas staliukas ant vienos kojos, žalių koklių krosnis. Iš šio kambario dvivėrės ąžuolinės durys vedė į kitą kambarį [9] su trimis langais (juose 18 stiklų išdaužta) ir vieneriomis langinėmis. Šiame kambaryje paminėta spintelė be spynos. Visuose šiuose kambariuose buvo vienodos medinės grindys.

Į antrą aukštą vedantys laiptai 1766 m. buvo iš dalies apgriuvę, jų tiksli vieta inventoriuje nenurodyta. Architektūriniai tyrimai irgi nedavė tikslaus atsakymo dėl laiptų vietos. Labiausiai tikėtina, kad jie buvo viename iš kampinių šiaurinio fasado kambarių<sup>46</sup>. Inventoriuje antro aukšto aprašymas pradedamas nuo prieangio (lenk. *ganek*) su baliustromis, sprendžiant iš patalpų išsidėstymo, jis buvo šiauriniame fasade [5 il.] [0 A]. Iš prieangio įeinant į antro aukšto priemenę [1 A] buvo dvivėrės ąžuolinės durys, virš jų – nedidelis langelis švino rėmeliuose. Priemenėje dešinėje pusėje – dvivėrės ąžuolinės durys į kambarį [2 A] su trimis langais, kuriame stovėjo žalių koklių krosnis, indauja. Iš šio kambario per dvivėrės ąžuolines duris buvo patenkama į gretimą kambarį [3 A] su trimis balto stiklo langais švino rėmeliuose, o iš šio kambario vienvėrės ąžuolinės durys vedė į mažą kambarėlį [4 A]<sup>47</sup>. Kairėje pusėje nuo antro aukšto priemenės buvo du kambariai. Pirmas kambarys [5 A] buvo su dvivėrėmis pušinėmis durimis, trimis balto stiklo langais švino rėmeliuose, kuriuos dengė dažytos langinės iš vidaus; jame stovėjo krosnis ir dvi spintos – viena aukšta, su lentynomis, su dviem

<sup>46</sup> Rimantas Buivydas, Antanas Kunigėlis, Sigitas Lasavickas, Vyskupo K. Bžostovskio, t. II, l. 11.

<sup>47</sup> Šio kambarėlio tikslios vietos kol kas nustatyti neįmanoma. Galbūt jis buvo suformuotas atitvėrus dalį kampinio kambario arba primūrytas prie jo pietų pusėje. Neatmestina tikimybė, kad turimas omenyje primūrytas tualetas.



5.  
XVIII a. I p. rūmų antro aukšto schema (pagal  
1766 m. inventorių)

Drawing of the first floor of the palace, 1st half 18<sup>th</sup> c.  
(according to the inventory of 1766)

spynomis, kita iki pusės įstiklinta, apačioje lentynos. Į antrą kambarį [6 A] buvo patenkama iš pirmojo, tarp jų durų nebuvo, tik kabliai staktoje, antrame kambaryje minimi trys langai švino rėmeliuose, iš vidaus uždengiami juodai dažytais langinėmis, čia stovėjo užrakinama spinta ir didelis stalas su stalčiais. Abiejuose šiuose kambariuose buvo medinės grindys, lubos ištapytos. Antrame aukšte taip pat buvo salė [7 A] su dvivėrėmis pušinėmis durimis, virš jų kabėjo kažkoks paveikslas paaukuotuose rėmuose. Salės grindys buvo medinės, lubos – tapytos ant drobės. Salėje buvo šeši langai, stovėjo du dideli stalai (vienas pušinis, kitas ažuolinis, sudedamas), žalių koklių krosnis. Dvivėrės durys iš salės į gretimą kambarį [8 A] buvo puoštos drožiniais ar lipdiniais<sup>48</sup>, tame kambaryje buvo trys langai švino rėmeliuose, jo lubos puoštos lipdiniais, kurie 1766 m. jau buvo truputį apibyrėję. Dešinėje pusėje buvo pušinės dvivėrės durys į kitą kambarį [9 A], kuriame – trys balto stiklo langai, lubos puoštos tapyba ant drobės. Einant į kambarį kairėje [10 A] pusėje – dvivėrės durys, tame kambaryje – trys langai, iš to kambario – vienvėrės ažuolinės durys į mažą kambarėlį [11 A]<sup>49</sup>. Visuose antro aukšto kambariuose buvo tokios pačios medinės kvadratinių skydų grindys.

Į trečią aukštą<sup>50</sup> vedė mūriniai laiptai su geležiniais turėklais, prieš juos buvo vienvėrės durys. Užlipus laiptais į viršų, viduryje buvo langas švino rėmeliuose, jo šeši stiklai išdaužti. Dešinėje pusėje buvo kambarėlis su trimis langais mediniuose rėmuose (34 stiklai juose išdaužti), jame stovėjo keturios palūžusios spintos, jau be stalčių; šio kambario grindys buvo medinės, lubos – iš drobės, 1766 m. jau apdriskusios. Dvivėrės pušinės durys vedė į gretimą kambarį, kuriame buvo dar dvejios durys (vienerios ažuolinės, kitos iki pusės ažuolinės, o viršuje – geležinės grotos), trys langai, kurių trys dalys – švino, o kitos trys – mediniuose rėmuose. Jame stovėjo žalių koklių krosnis, trys didelės ir viena mažesnė spintos, visos keturios dažytos. Lubos ant drobės tapytos, suplyšusios. Toliau einant dešinėje pusėje buvo kambarys su vienvėrėmis pušinėmis durimis, kurių centre buvo prikaltos didelės žaliai dažytos geležinės skardos su herbais, su trimis langais mediniuose rėmuose (juose 25 stiklai išdaužti), balta koklių krosnis su ant viršaus stovintiais dviem rutuliais. Kairėje pusėje (nuo laiptų) – kambarys su vienvėrėmis pušinėmis durimis, trimis langais (iš jų vienas švino, kiti du – mediniuose

48 Orig.: *sztukateriją adornowane*.

49 Šio belangio kambarėlio vieta ir paskirtis taip pat tiksliau nežinoma.

50 Anksčiau manyta, kad trečio aukšto kambariai buvo įrengti kampiniuose bokšteliuose, tačiau inventoriuje pateiktas aprašymas tą paneigia. Laiptų vieta nėra aiški.



rėmuose, juose 12 stiklų išdaužta), žalių koklių krosnimi. Iš šio kambario buvo vienvėrės pušinės durys į prieangį su raudonai dažytais baliustromis.

Inventoriuje paminėtas ir rūmuose buvęs kilnojamas turtas: 18 įvairių portretų, 10 įvairių šventųjų atvaizdų paaukuotuose rėmuose, 6 mažesni paveikslai tokiuose pačiuose rėmuose, 15 paveikslų ant popieriaus ir kartono, 4 staliukai, kurių kraštai drožinėti, pasidabruoti, o viršus išmuštas karmazino audiniu, 2 marmuriniai sudaužyti staliukai, 1 mažas dažytas (ištapytas?) staliukas, 1 apvalus stalas ant vyrių, 1 didelis ažuolinis stalas, 1 apvalus pušinis stalas, 3 pušiniai kvadratiniai stalai, 8 odinės kėdės, 8 kėdės su karmazino apmušalais, 3 dideli krėslai su ranktūriais ir karmazino apmušalais, 2 paprasti seni krėslai, 4 oda aptrauktos taburetės, 2 kitos taburetės, juodai dažytas sekreteras su stalčiais, 4 mažos spintelės su 4 stalčiais.

Šie rūmai paminėti ir po vyskupo I. J. Masalskio mirties 1795 m. sudarytame jo turto inventoriuje, tuomet juose buvo sukrauti brangūs akmenys, skirti židinių gamybai<sup>51</sup>. 1803 m. Verkių dvaro inventoriuje<sup>52</sup> jie aprašyti kaip „seni, pertvarkyti“, stovintys prie pat kalno atšlaimo, triaukščiai, kvadrato formos, su keturiais bokštais kampuose, tuo metu jau tušti, be durų ir langų. Vidurinė rūmų dalis buvo dengta čerpėmis, o bokštai – cinkuota skarda. Fasade, atsuktame į Neries pusę, minima arkinė galerija. Kampiniuose bokštuose ar rizalituose tuo metu suskaičiuota 12 kambarių, rūmų viduryje – kvadratinė salė, o nuo fasado pusės, ties pilioriais – kita stačiakampė salė. Taigi matyti, kad rūmų architektūra nuo 1766 m. šiek tiek pakito. Labai tikėtina, kad I. J. Masalskiui pradėjęs dirbti architektas M. Knakfusas pirmiausia ėmėsi ne naujo ansamblio projektavimo, bet šių senųjų rūmų rekonstrukcijos. 1773 m. vasarą Verkiuose gyvenęs Stanislovas Bohušas Sestšencevičius rašė I. J. Masalskiui, kad „per Verkių rūmų stogą nepaprastai teka“, todėl reikia arba gontais uždengti, arba stengtis nupirkti kitų čerpių, kurias M. Knakfusas įvertintų kaip geras, o senas nuplėšti<sup>53</sup>. 1774–1775 m. vyskupo I. J. Masalskio laiškuose architektui M. Knakfusui duoti nurodymai kuo greičiau baigti darbus Verkiuose, kaupti tuo tikslu staliaus ir marmuro gaminius bei pageidavimas užsakyti raudonmedžio

51 Rūta Janonienė, „Vyskupas Ignatas Masalskis – Pranciškaus Smuglevičiaus mecenatas“, in: *Acta Academiae Artium Vilnensis*, Vilnius, 1997, t. 11: *Pranciškus Smuglevičius ir jo epocha*, sud. Vidmantas Jankauskas, p. 18.

52 Verkių dvaro inventorių, 1803, in: LVIA, f. 515, ap. 22, b. 97, l. 258.

53 Stanislovo Bohušo Sestšencevičiaus laiškas I. J. Masalskiui, 1773 08 02, Vilnius, in: LVIA, f. 1135, ap. 20, b. 427, l. 229–230.



6.

Atkasti K. K. Bžostovskio rūmų pamatai su virš jų išlikusiais XIX a. statytos rotondos pamatais, nuotrauka, LLMA

Photo of the excavated foundations of Brzostowski's palace with the surviving foundations of a 19<sup>th</sup>-century rotunda above them

medienos iš Anglijos, kad „Verkių rūmų grindys būtų gražios ir skoningos“<sup>54</sup>, greičiausiai mini senuosius remontuojamus rūmus, nes netgi 1779 m. naujųjų oficinų projektų M. Knakfusas dar nebuvo parengęs<sup>55</sup>.

Rūmai dar stovėjo XIX a. pirmoje pusėje ir buvo beveik iki pamatų nugriauti prieš 1839 m. (jų jau nematyti tų metų Verkių dvaro plane), po 1844 m. jų vietoje buvo pastatyta apvali Vitgenšteinų pavėsinė [6 il.]. Po supiltomis žemėmis išliko iki 0,5 m aukščio pirmo aukšto sienų mūro, daugelyje vietų išliko buvusių durų bei langų nišų žymės, trijų židinių pamatai, molio plytelėmis klotų priemenės grindų fragmentas<sup>56</sup>.

<sup>54</sup> Vyskupo I. J. Masalskio laiškas M. Knakfusui, 1775 07 19, Varšuva; I. J. Masalskio laiškas M. Knakfusui, 1774 12 03, Varšuva, in: Lietuvos mokslų akademijos Vrublevskių bibliotekos Rankraščių skyrius (toliau – LMAVB RS), f. 139-2720, l. 10, 20.

<sup>55</sup> Vyskupo I. J. Masalskio laiškas M. Knakfusui, 1779 07 30, Paryžius, in: LMAVB RS, f. 139-2720, l. 1.

<sup>56</sup> Algirdas Varnas, *op. cit.*, p. 70.

### Žemutinės terasos pastatai

Grįžtant prie kitų 1766 m. dvaro inventoriuje aprašytų statinių, galima trumpai paminėti ir apatinėje sodybos dalyje buvusio palivarko pastatus. Didelę žemutinės terasos dalį užėmė prie Neries upės išsidėstęs sodas, aplinkui aptvertas sena tvora, jame augo obelys, kriaušės ir vyšnios<sup>57</sup>. Netoli jo buvo palivarkas, kurio pusė aptverta medine tvora su lentiniais, gontais dengtais įvažiavimo vartais<sup>58</sup>. Kairėje palivarko pusėje stovėjo nauja gontais dengta klėtis, dešinėje – senas skiedromis dengtas pastatas, kuriame buvo kepykla ir keli kambariai su kamaromis, taip pat skiedromis dengta sūrinė ant keturių stulpų. Prie pat Neries stovėjo senas bravoras, dengtas skiedromis, su kepykla ir kamara, netoliese stvėjo pašiūrė, kiaulidė ir naujas didelis dviaukštis bravoras, pastatytas iš „prūsiško mūro“, su itališku gontais dengtu stogu ir penkiais virš stogo išvestais kaminiais<sup>59</sup>. Kai kurių patalpų grindys bravore buvo iš plytų, viename gyvenamajame kambaryje – iš stačiakampių medžio plokščių, čia stovėjo baltų koklių krosnis su trimis rutuliais ant viršaus. Kai kurios bravoro patalpų durys apibūdintos kaip „prancūziškos“, minimos ir prancūziškos spynos. Toliau palivarke stovėjo kluonas, prie pat kluonienos – keturi šiaudais dengti tvartai dešinėje ir tiek pat kairėje pusėje<sup>60</sup>. Prie Verkių kaimo stovėjo medinis skiedromis dengtas malūnas ir toks pat didelis bravoras su alaus darykla ir salykline<sup>61</sup>.

### Apibendrinimas

1766 m. Verkių inventorius suteikia daug vertingų duomenų apie XVIII a. pirmos pusės vyskupų dvaro ansamblį Verkiuose. Iš šio dokumento sužinome, kad reprezentacinė dvaro dalis, vadinama pilimi, buvo išsidėsčiusi aukštutinėje terasoje, ant kalno, tuo tarpu apačioje, prie Neries, stovėjo ūkinės paskirties statiniai, plytėjo sodas. Dauguma apatinės terasos pastatų buvo mediniai, minimas tik vienas prūsiško mūro naujas bravoras. Aukštutinės terasos ansamblis taip pat didele dalimi buvo medinis. Čia pastatai stovėjo išdėstyti simetriškai ir kartu su tvoromis perimetru juosė ovalo formos kiemą. Svarbiausieji ansamblio pastatai – dvi mūrinės oficinios ir centriniai rūmai buvo išdėstyti pietinėje kalvos dalyje.

<sup>57</sup> Verkių dvaro inventorius, sudarytas 1766, l. 13.

<sup>58</sup> *Ibid.*

<sup>59</sup> *Ibid.*, l. 14–15.

<sup>60</sup> *Ibid.*, l. 17.

<sup>61</sup> *Ibid.*, l. 18.

Ypač vertinga inventoriaus teikiama informacija apie centrinius ansamblio rūmus. Remiantis aprašymu ir archeologinių bei architektūrinių rūmų pamatų tyrimų duomenimis, pavyko apibūdinti rūmų struktūrą, tiksliau datuoti jų statybos etapus.

1766 m. pirmame rūmų aukšte centre buvo salė su šešiais langais, nuo jos į pietus – trys kambariai ir vienas „slaptas“ kambarėlis, šiaurinėje pusėje – priemenė ir abipus jos simetriškai išdėstyti keturi kambariai. Į antrą aukštą buvo patenkama per balkoną šiauriniame fasade, šio aukšto planinė struktūra beveik nesiskyrė nuo pirmojo, tik kol kas trūksta duomenų nustatyti, kur buvo du maži kambarėliai, minimi prie kambarių šiaurės vakarų ir pietryčių kampuose. Trečiame aukšte buvo keturi kambariai – trys į dešinę pusę nuo laiptinės, vienas – į kairę, visuose minima po tris langus. Iš kairiojo kambario buvo patenkama į balkonėlį, taigi pagrįstai galima kelti prielaidą, kad visi trečio aukšto kambariai buvo šiauriniame korpuse. Šiauriniame (pagrindiniame fasade) antrame ir trečiame aukšte buvo balkonėliai (ir pakloti pamatai kolonų portikui), prie pietinio fasado jungėsi arkinė galerija ir laiptai nuo Neries pusės. Rytiniame ir vakariniame fasaduose, tarp bokštelių, pastatytos vienaukštės arkinės galerijos.

Išnagrinėjus archeologinių ir architektūrinių tyrimų duomenis<sup>62</sup>, galima daryti išvadas, kad tarp 1766 m. ir XIX a. pradžios keliais etapais buvo padaryti tokie pertvarkymai: išardyta didžiosios salės perdanga ir suformuota aukšta salė, apšviečiama per antro aukšto langus, užmūryti pirmo aukšto didžiosios salės langai, nugriauti platūs piliastai, puošę išorinės salės sienas, vietoj jų (bet kitose vietose) sumūryti siauri (apie 50 cm pločio) piliastrai, salė perdengta skliautu, jam sumūrytos aštuonios atramos salės viduje pasieniais, šiauriniame korpuse, (greičiausiai antrame aukšte) vietoj trijų vidurinių patalpų suformuota pailga stačiakampė salė, vėliau palaipsniui pristatyti nedideli (2,5 × 4,5 m) kambarėliai šiaurinių bokštų pietinėje pusėje, taip pat du kambariai į šiaurę nuo pietinių kampinių patalpų<sup>63</sup>, todėl šoninės arkinės galerijos sumažintos ir tapo panašesnės į įgilintas lodžijas. Dar vėliau sumūrytos pertvaros šiaurinio korpuso pirmo aukšto kambariuose abipus priemenės. Ne visai aišku, kaip pasikeitė šiaurinis rūmų fasadas, bet atrodo, kad buvo baigtas statyti pilioriais paremtas prieangis.

<sup>62</sup> Rimantas Buivydas, Antanas Kunigėlis, Sigitas Lasavickas, Vyskupo K. Bžostovskio, t. II, l. 8–13.

<sup>63</sup> Čia kalbama apie pirmo aukšto planą, vargu ar šie priestatai buvo dviaukščiai.

Po 1766 m. vykusios rūmų rekonstrukcijos turėjo būti įgyvendintos pagal M. Knakfuso ir galbūt L. Gucevičiaus projektus.

Inventoriaus ir archeologinių tyrimų duomenų sugretinimas leidžia kelti prielaidą, kad naujieji centriniai L. Gucevičiaus projektuoti rūmai buvo pastatyti plote tarp tuomet nugriautų dviejų mūrinių XVIII a. pirmos pusės oficinų, galbūt netgi apėmė dalį jų mūrų. Reikia tikėtis, kad ateityje pavyks tiksliau lokalizuoti ir kitus 1766 m. inventoriuje minimus statinius.

Gauta ——— 2020 09 21

Rūta Janonienė ———

*Verkių dvaras XVIII a. pirmoje pusėje*

## Šaltiniai

- Verkių dvaro inventorius, 1803, in: LVIA, f. 515, ap. 22, b. 97, l. 258–267.
- Buivydas Rimantas, Kunigėlis Antanas, Lasavickas Sigitas, Vyskupo K. Bžostovskio buv. rūmų pamatų liekanų Verkiuose 1989–1990 m. archeologinių-architektūrinių tyrimų ataskaita, t. II, 1992, in: VRVA, f. 1019, ap. 11, b. 7425.
- Buivydas Rimantas, Kunigėlis Antanas, Lasavickas Sigitas, Vyskupo K. Bžostovskio buv. rūmai. Pamatų liekanų archeologiniai-architektūriniai tyrimai. Ataskaita. Fotofiksacija, t. III, 1992, in: VRVA, f. 1019, ap. 11, b. 7426.
- Lasavickas Sigitas, Verkiai. Archeologinių tyrimų prie buvusių vyskupų Bžostovskių rūmų ataskaita, 1990–1992, in: LLMA, f. 650, ap. 1, b. 44.
- Lasavickas Sigitas, Verkiai. Archeologinių tyrimų prie buvusių vyskupų Bžostovskių rūmų ataskaita, 1990–1992, in: LLMA, f. 650, ap. 1, b. 45.
- Lasavickas Sigitas, Verkiai. XVII a. viduryje statyta bažnyčia bei vyskupų rūmų likučiai, 1990–1991, in: LLMA, f. 650, ap. 1, b. 91.
- Lasavickas Sigitas, Verkiai. Trumpos istorinės žinios, statybų metu naudotos medžiagos ir kt., 1991, in: LLMA, f. 650, ap. 1, b. 437.
- Stanislovo Bohušo Sestšencevičiaus laiškas I. J. Masalskiui, 1773 08 02, Vilnius, in: LVIA, f. 1135, ap. 20, b. 427, l. 229–230.
- Verkių dvaro inventorius, sudarytas 1766, aktikuotas 1806, in: LVIA, f. 1999, ap. 9, b. 7 (Bundesarchiv Koblenz, Nachlass Radziwill, No. 1043).
- Vyskupo I. J. Masalskio laiškas M. Knakfusui, in: LMAVB RS, f. 139-2720.
- Vyskupo K. Bžostovskio laiškas K. S. Radvilai, Verkiai, 1717 12 26, in: AGAD, AR, dz. V, 1513/VI, l. 75.

## Literatūra

- Budreika Eduardas, *Verkių rūmai*, Vilnius: Mintis, 1982.
- Janicki Marek, „Willa Eustachego Wollowicza w Werkach pod Wilnem i jej epigraficzny program ideowy“, in: *Barok. Historia – Literatura – Sztuka*, Nr. II/2, Warszawa, 1995, p. 123–149.
- Janonienė Rūta, „Vyskupas Ignotas Masalskis – Pranciškaus Smuglevičiaus mecenatas“, in: *Acta Academiae Artium Vilnensis*, Vilnius, 1997, t. 11: *Pranciškus Smuglevičius ir jo epocha*, sud. Vidmantas Jankauskas, p. 10–19.
- Janonienė Rūta, „Verkių sodai vyskupo Ignoto Jokūbo Masalskio laikais“, in: *Acta Academiae Artium Vilnensis*, Vilnius, 2018, t. 88–89: *Sodai: tradicijos, įvaizdžiai, simboliai Lietuvos kultūroje*, sud. Rūta Janonienė, p. 89–104.
- Polski słownik biograficzny*, t. 3, Krakow: Nakł. Polskiej Akademii Umiejętności, 1937, p. 51.
- Rupeikienė Marija, „Verkių architektūros ansamblis“, in: *Lietuvos TSR istorijos ir kultūros paminklų sąvadas*, t. I, Vilnius: Vyriausioji enciklopedijų redakcija, 1988, p. 551–560.
- Varnas Algirdas, „Archeologiniai tyrimai Verkių parke 1990 ir 1991 m.“, in: *Archeologiniai tyrinėjimai Lietuvoje 1990 ir 1991 metais*, Vilnius: Lietuvos istorijos institutas, 1992, kn. 2, p. 65–73.
- Vitkauskienė Birutė Rūta, „Werki – rezydencija biskupia i magnacka (koniec XIV – początek XX wieku)“, in: *Środowiska kulturotwórcze i kontakty kulturalne Wielkiego Księstwa Litewskiego od XV do XX wieku*, pod red. Urszuli Augustyniak, Warszawa: Instytut Historii PAN, 2009, p. 25–38.
- Vitkauskienė Birutė Rūta, „Vilniaus vyskupo Eustachijaus Valavičiaus rezidencija Verkiuose“, in: *Acta Academiae Artium Vilnensis*, Vilnius, 2009, t. 55: *Lietuvos dvarai: kultūros paveldo tyrinėjimai*, sud. Algė Andriulytė, Rasa Butvilaitė, p. 23–51.
- Žukovskis Robertas, „Senkapis Verkių dvaro sodybos teritorijoje“, in: *Archeologiniai tyrinėjimai Lietuvoje 2008 m.*, Vilnius: Lietuvos istorijos institutas, 2009, p. 171–180.

## Summary

## The Verkiai Manor in the First Half of the 18<sup>th</sup> Century

Rūta Janonienė

*Keywords:* Verkiai, Vilnius, 18<sup>th</sup> century culture, Konstanty Kazimierz Brzostowski, Ignacy Jakub Massalski, baroque architecture.

The complex of the Verkiai Manor, a property of Vilnius bishops since the Christianisation of Lithuania, has had an extraordinary significance for Lithuanian culture, but until today it has not received enough research attention. The article discusses the defunct ensemble of the Verkiai Manor, which was built at the turn of the 17<sup>th</sup> and 18<sup>th</sup> centuries, in the times of Bishop Konstanty Kazimierz Brzostowski (served in the Vilnius diocese between 1687 and 1722), and survived with minor changes until the ensemble was restructured and rebuilt on commission from Bishop Ignacy Jakub Massalski. The study is based on the manor inventory of 1766 and the data of archaeological excavations and architectural research. The representational part of the manor, the so-called castle, was situated on the upper terrace, on a hill, while wooden auxiliary buildings and a new Prussian-masonry brewery stood below, at the Neris River, where a garden also extended. The buildings on the higher terrace, mostly wooden, were symmetrically arranged and together with fences surrounded the oval-shaped courtyard around its perimeter. Two wooden servants' quarters stood out among other buildings, while two brick servants' quarters (one of them housing a chapel, and the other one – an orangery) and a brick central palace were situated on the southern side of the hill.

In 1987–1991, during the excavations, the foundations of the central palace dated to the first half of the 18<sup>th</sup> century were excavated, and it was established that they abutted on brickwork from several earlier periods (the identification and interpretations of the earliest brickwork still has to

be conducted). Brzostowski's palace was 33.5 m long and 16–25 m wide. In the first half of the 18<sup>th</sup> century, the ground floor of the palace contained a hall with six windows, south of it were three rooms and a small “secret” room, a porch on the north side, and four rooms arranged symmetrically on both sides of the porch. The first floor could be accessed through a balcony on the north façade, the planning structure of this floor was almost identical to that of the ground floor, but there is not enough data to establish the location of two small rooms adjoining the rooms in the north western and south eastern corners, which are mentioned in the sources. The second floor had four rooms – three to the right side of the staircase, and one to the left, and three windows are mentioned in each of them. The room on the left had access to a little balcony, thus there is grounds to presume that all the rooms of the second floor were in the north wing. There is a mention of the foundations for a column portico laid in 1766 on the north (main) façade, and the first and second floors of this façade had little balconies. An arched gallery and a stairway from the side of the Neris River were attached to the south façade. The east and west façades were decorated by one-tier arched galleries connecting the turrets.

Between 1766 and the early 19<sup>th</sup> century, the following reconstructions of the old central building were conducted in several stages according to the projects of Marcin Knackfus and, possibly, Wawrzyniec Gucewicz: the ceiling of the great hall was dismantled and the room was converted into a high vaulted hall lit through the first-floor windows, the ground-floor windows of the great hall were bricked up, pilasters that decorated its external walls were newly rebuilt, three interior rooms in the north wing (probably on the first floor) were restructured into an oblong rectangular hall, and later, small rooms gradually appeared on the south side of the north towers; two rooms were also added north of the southern corner rooms at the expense of the side arched galleries, which were reduced and became more similar to recessed loggias. It seems that on the north façade, a porch supported with pillars was constructed.

Comparing the manor inventory and the data of archaeological excavations allows us assume that the new central palace designed by Gu-



cewicz was built north of the old palace, in the area between the two demolished brick servants' quarters of the first half of the 18<sup>th</sup> century, and probably even abutted on their walls. Hopefully, in the future, we will be able to localise the other buildings mentioned in the inventory of 1766 more precisely.