

# Tarpukario Vilniaus visuomeniniai pastatai: institucijų, funkcijų ir architektūros įvairovė<sup>1</sup>

Rasa Butvilaitė

Vilniaus dailės akademija

Maironio g. 6, LT-01124 Vilnius

rasa.butvilaite@vda.lt

———— Aneksuotame ir vaivadijos centro statusą įgijusiame Vilniuje, kaip ir daugelyje kitų Lenkijos miestų, 1919–1939 m. steigėsi vietos valdžios, bankų, mokslo ir mokymo, sveikatos apsaugos, socialinio draudimo, komunikacijos bei transporto ir kultūros institucijos. Funkcinių programų įvairovė lėmė, kad to laikotarpio architektūros pavidalai buvo labai įvairūs, susiklostė nevienalytės architektūros vaizdinys. Instituciniais sprendimais siekta apdairiai išsaugoti Vilniaus senamiestį, gaivinti jo paminklus, o nauji sumoderninto tradicionalizmo ir grynojo modernizmo pastatai išsyk anapus senojo miesto ribų (visų pirma Naujamiestyje) suteikė atsvarą carinio laikotarpio architektūriniam miesto vaizdiniui, brėžė naujas daugelio miesto teritorijų urbanistinės raidos ir architektūrinio peizažo gaires. Administracinei paskirčiai neretai buvo pritaikomi anksčiau statyti pastatai, o iškilę nauji architektūros kūriniai (ypač po 1935 m., kai valstybės ūkis ir ekonomika ėmė atsigausti ir į Vilnių plūstelėjo statybų banga) liudijo Antrosios Lenkijos Respublikos valdžios galių ir institucijų Vilniaus regione efektyvumą ir modernumą. Nemažai naujų visuomeninės architektūros projektų nespėta įgyvendinti, jie taip ir liko brėžiniuose. Vis dėlto šių pastatų architektūra liudija pakankamai dinamišką stilistinę raidą ir kryptingas konceptualias projektuotojų paieškas siekiant surasti pastatų dermę su urbanistine ir kultūrine Vilniaus aplinka.

*Reikšminiai žodžiai:* Vilniaus architektūra, modernizmas, Varšuvos modernizmo mokykla, visuomeninė architektūra.

<sup>1</sup> Straipsnis parengtas atliekant tyrimą „Vilniaus dailė ir architektūra 1919–1939 m.: institucinis aspektas“, finansuojamą Lietuvos mokslo tarybos pagal Nacionalinę mokslo programą „Modernybė Lietuvoje“ (sutarties Nr. S-MOD-17-12).

1918 m. nepriklausomybę atkūrusioje Lenkijoje prasidėjo naujai besikuriančių administracinių struktūrų formavimo, Pirmojo pasaulinio karo padarinių likvidavimo ir kultūrinio bei ūkinio šalies modernizavimo procesai, kurie paskatino statybinę veiklą. Aneksuotame ir vaivadijos centru statusą įgijusiame Vilniuje, kaip ir daugelyje kitų Lenkijos miestų, 1919–1939 m. steigėsi vietos valdžios, bankų, mokslo ir mokymo, sveikatos apsaugos, socialinio draudimo, komunikacijos bei transporto ir kultūros institucijos, sparčiai plėtojosi gyvenamųjų namų ir rekreacinės paskirties objektų statyba. Atsikuriančios valstybės politiniai, sociokultūriniai, ūkiniai poreikiai ir galimybės tvėrė jų projekcijas architektūroje, institucionalizavo administracines Antrosios Lenkijos Respublikos galias naujai prijungtose teritorijose. Funkcinių programų įvairovė lėmė, kad to laikotarpio architektūros pavidalai buvo labai įvairūs, susiklostė nevienalytės architektūros vaizdinys.

Visuomeninės paskirties tarpukario Vilniaus architektūra kol kas nėra tyrinėta kompleksiskai ir nuodugnai, kaip ir visa aptariamojo laikotarpio Vilniaus architektūra, kuri, lyginant su Antrosios Lenkijos Respublikos didžiųjų vaivadijų miestų (Varšuvos, Poznanės, Krokuvos, Legnicos, Vloclaveko, Gdynės) statybų tempais ir modernistinės raiškos užmojais, neretai laikoma menkaverte periferijos, nuo modernizmo centrų nutolusia kultūrinių „kresų“ apraiška. Tyrinėtojų dėmesys dažniausiai krypsta į kelis ryškiausius laikomus šio laikotarpio Vilniaus architektūros paminklus, kuriuos sukūrė Varšuvos modernizmo mokyklos atstovai<sup>2</sup>. Naujausiuose ir kol kas išsamiausiuose tyrimuose, paremtuose daugiausia šaltiniais, architektūrologė Małgorzata Dolistowska apžvelgė Vilniaus architektūros raidos per tarpukario dvidešimtmetį tradicijų ir avangardo raiškos, varšuvietiškojo modernizmo įtakų klausimus<sup>3</sup>; mokslininkės straipsnyje pateiktas

2 Tarp svarbesnių galima paminėti: Edmund Małachowicz, „Architektura dwudziestolecia międzywojennego w Wilnie“, in: *Studia i materiały do teorii i historii architektury i urbanistyki*, t. XVII: *Architektura i urbanistyka w Polsce w latach 1918–1978*, Warszawa, 1989, p. 121–141; Józef Poklewski, *Polskie życie artystyczne w międzywojennym Wilnie*, Toruń: Wydawnictwo UMK, 1994, p. 170–196; *Stefan Narębski (1892–1966) – architekt, konserwator, profesor*: Katalog towarzyszy wystawie, autor katalogu Michał Pszczółkowski, Toruń: Muzeum Okręgowe w Toruniu, 2017; *Vilnius, 1900–2016: architektūros gidas*, sud. Marija Drėmaitė, Rūta Leitanaite, Julija Reklaitė, Vilnius: Lapas, 2016; Michał Pszczółkowski, *Architektura użyteczności publicznej II Rzeczypospolitej 1918–1939*, Łódź: Dom Wydawniczy Księży Młyn, 2014; Idem, *Kresy nowoczesne. Architektura na ziemiach wschodnich II Rzeczypospolitej 1921–1939*, Łódź: Dom Wydawniczy Księży Młyn, 2016.

3 Małgorzata Dolistowska, „„Miłe miasto“ między tradycją a awangardą: architektura Wilna w dwudziestoleciu międzywojennym: zarys problematyki“, in: *Stan badań nad wielokulturowym dziedzictwem dawnej Rzeczypospolitej*, t. 8, Białystok: Instytut Badań nad Dziedzictwem Kulturowym Europy, 2017, p. 87–149.

mozaikiškas tarpukario Vilniaus architektūros stilinės raidos vaizdas, ne-fokusuojantis dėmesio į tipologinius aspektus.

Priminsiu, bet šiame straipsnyje nenagrinėsiu bemaž ikoniniais tapusių tarpukario Vilniaus modernizmo „inkliuzų“ Gedimino prospekte, kurie suteikė modernistinę atsvarą iki tol carinės Rusijos imperijos laikais kurtos istorizmo stilistikos visuomeninės reprezentacinės paskirties formoms ir brėžė naujo, atgimusiai Lenkijai priklausiusio miesto tapatybę. Pradžią davė **Brolių Jabłkowskių prekybos namai** Gedimino prospekte (Dom Towarowy Braci Jabłkowskich, archit. Kazimierz Krzyżanowski, Karolis Jankowski, Franciszek Lilpopas, 1919). Kitas naujos architektūros objektas – 1931 m. Varšuvos politechnikos atstovų Zygmunto Tarasino ir Stefano Bohusz-Siętrzeniewicziaus suprojektuoti modernizuoto tradicionalizmo **Prekybos ir amatų rūmai** (Gedimino pr. 36, dab. Konstitucinio teismo rūmai). Svarbiausiomis modernaus miesto dvasios raiškomis tapo trys gerai žinomi socialinės bei komercinės-bankinės paskirties objektai, čia atsiradę 1936–1938 m. dėl pažangių užsakovų ir Lenkijos architektų sąjungos organizuotų konkursų<sup>4</sup>. Juos laimėję žinomi Varšuvos modernizmo architektūros grandai, padedami vietos architekto Jano Borowskio, derinosi prie Vilniaus architektūros mastelio ir reprezentatyvaus, paminklinio sostinės statuso. **Pašto taupomosios kasos rūmai** su priešlietu gyvenamojo namo korpusu (archit. Zbigniewas Pugečas, Juliuszas Żórawski, 1936–1937, Gedimino pr. 12, dab. SEB bankas), kurių asketiškoms funkcionalizmui būdingoms formoms reprezentatyvumo bei prabangos suteikia kokybiška gelsvo smiltainio ir granito plokščių apdaila – savotiškas polinkis į dekoratyvumą ir fasadiškumą, siunčiantis žinią apie valstybinės institucijos tvarumą ir galią. Greta šių rūmų komplekso pastatytas **Lenkijos krašto ūkio bankas** (archit. Stanisławas Gałęziowski, Jerzis Pankowski, 1937–1938, Gedimino pr. 14) – tai savita Le Corbusier šveicarų studentų rezidencijos Paryžiuje (1930–1932) interpretacija, ypač akivaizdi laiptinės rizalito, paremto ant atraminių stulpų, motyve. Nuo gatvės atitrauktas pastatas ir priešais jį suformuota aikštė (joje planuota statyti Adomo Mickevičiaus paminklą) akivaizdžiai „laužė“ XIX a. pabaigoje – XX a. pradžioje carinės imperijos laikais pradėtą formuoti banalų perimetrinį prospekto užstatymą ir suteikė jam gyvybingo dinamiškumo. Naujos, „lenkiškosios“,

<sup>4</sup> *Konkursy architektoniczne w Polsce w latach 1918–1939*, Wrocław: Muzeum Architektury i Odbudowy, 1970

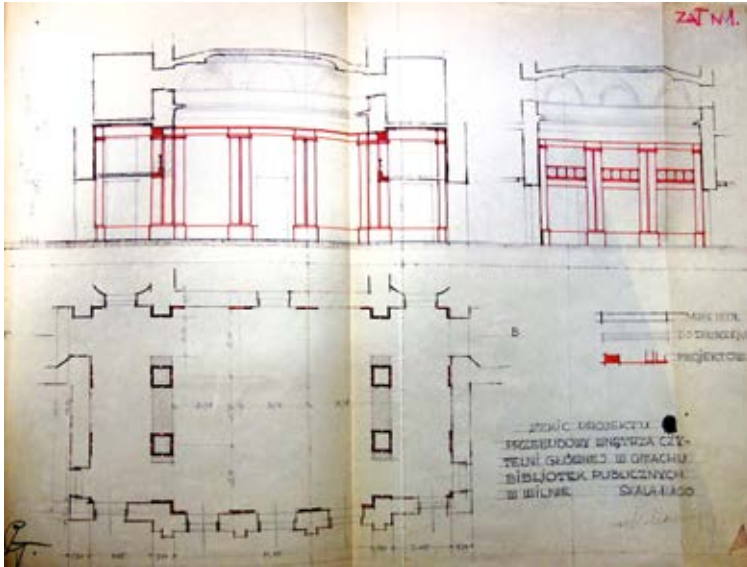
tapatybės suteikimą ir modernizavimą tuometiniam A. Mickevičiaus perspektyvai ženklino ir **Visuomeninio draudimo bendrovės rūmai** (archit. Stanisławas Murezyński, Jerzis Soltanas, 1938–1938, Gedimino pr. 27). **Mokykla Liepkalnyje**, 1939 m. iškilusi pagal žymaus Varšuvos modernisto Romualdo Gutto ir jo asistentu Vilniaus urbanistikos biure dirbusio inžinieriaus architekto Stanisławo Bukowskio<sup>5</sup> projektą, buvo bemaž ryškiausias modernistinės architektūros štrichas ir naujoviškos švietimo sistemos įkūnijimo architektūroje pavyzdys lyg ir netikėtoje – periferinėje – Vilniaus dalyje. Šie pastatai išties brėžė naują tiek miesto centrinės dalies, tiek atokesnių teritorijų urbanistinės raidos ir architektūrinio peizažo viziją ir gaires, formavo Vilniaus kaip modernaus atsikūrusios valstybės miesto vaizdinį. Vis dėlto aptariamojo laikotarpio statybinės veiklos palikimas gerokai gausesnis, kokybiniu bei funkcinio požiūriu įvairesnis ir nesitelkia vien centrinėje Naujamiesčio ašyje.

Nauji tyrimai atskleidžia pakankamai sudėtingą ir įvairialypę tarpukario dvidešimtmečio institucijų Vilniuje kūrimosi ir jų architektūrinio įvaizdinimo panoramą. Šiame straipsnyje, nepretenduojančiame į išsamų ir baigtinį tyrimą, mėginama identifikuoti ir apžvelgti mažiau žinomus ar visai nepastebimus, marginalinius ar nerealizuotus architektūrinius projektus, taip pat labai specifinės paskirties visuomeninės architektūros objektus, kurie liudija iki šiol menkai pažintą institucinę aptariamojo laikotarpio Vilniaus architektūros funkcijų įvairovę, atliepiančią daugialypius socialinius, ūkinius ir kultūrinius tuometinės valstybės statybų politikos tikslus.

Kuriantis valstybei ir jos institucijoms, administracinei paskirčiai neretai buvo pritaikomi anksčiau statyti pastatai. Vienas ankstyviausių tokio pritaikymo ir su juo susijusio perprojektavimo pavyzdys – tai **Vilniaus mokyklų apygardos kuratorijos** (Kuratorjum Okręgu Szkolnego Wileńskiego) įkurdinimas buvusių Universiteto klinikų, chemijos laboratorijos ir medicinos kolegijos pastatuose pagal Stepono Batoro universiteto architektūros profesoriaus Juliuszo Kłoso 1924 m. projektą. Reprezentacinę naujos pastato funkcijos aspektą vainikavo Ovaliosios salės įrengimas<sup>6</sup>:

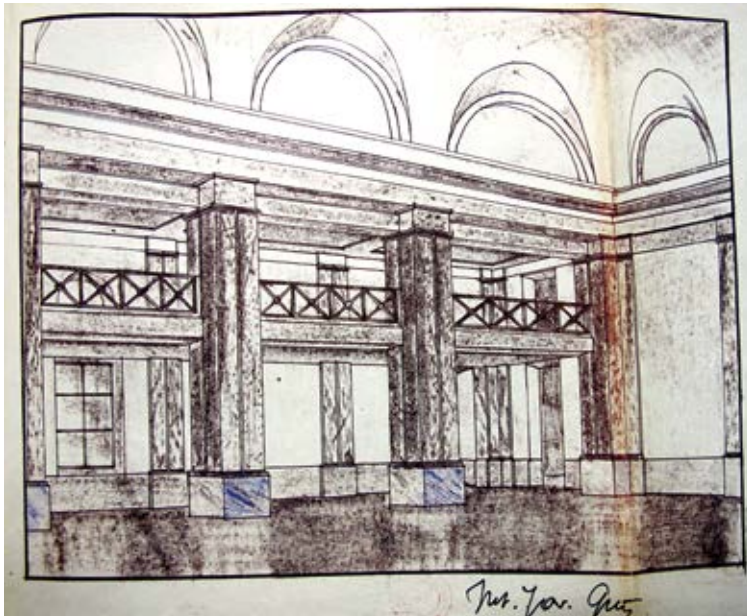
5 Sebastian Wicher, *Życie architektury. Życie i twórczość Stanisława Bukowskiego (1904–1979)*, Białystok: Stowarzyszenie Architektów Polskich Oddział w Białymstoku, Studio Wydawnicze UNIKAT, 2009, p. 17–18.

6 Vilniaus švietimo apygardos kuratorijos (dab. Švietimo, mokslo ir sporto ministerija) ovaliosios salės rekonstrukcijos ir dekoru projektas, archit. Juliuszas Kłosas, 1924, in: VDAM, A-248. Publikuotas: *(Ne)matomas Vilnius: tarpukario dailės ir architektūros pavidalai*: Parodos Vytauto Kasiulio dailės muziejuje (2018 06 12 – 2018 09 16) katalogas, sudarytojos ir tekstų autorės Algė Andriulytė, Rasa Butvilaitė, Ilona Mažeikienė, Vilnius: Vilniaus dailės akademijos leidykla, 2018, p. 14.



1.  
Tiškevičių rūmų Vilniuje pritaikymo Valstybinei  
Vrublevskių bibliotekai projektas: skaitykla, archit.  
Stanisławas Jerzys Miecznikowskis, 1926–1931, AAN

Project for the adaptation of Tyszkiewicz' Palace  
in Vilnius to the Wrublewski State Library:  
reading room



2.  
Tiškevičių rūmų Vilniuje pritaikymo Valstybinei  
Vrublevskių bibliotekai projektas: skaitykla, archit.  
Stanisławas Jerzys Miecznikowskis, 1926–1931, AAN

Project of adaptation of Tyszkiewicz' Palace  
to the Wrublewski State Library: reading room

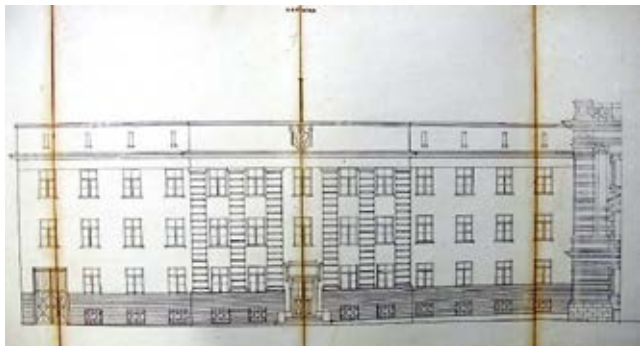
jai suteiktas retrospektyvus neoklasicistinis įvaizdis (kesonus imituojantis skliautas, baltų koklių krosnys arkinėse nišose, toskaniškosios kolonos, laikančios galeriją), subtiliai atgaivinantis architekto Mykolo Šulco 1809–1910 m. sukurtą senojo universiteto kolegijos dvasią.

Tarpukariu romantizuojamą Vilniaus, kaip Lietuvos Didžiosios Kunigaikštystės sostinės ir savivaldą puoselėjusio miesto, garbingą tradiciją siekta įprasminėti rotušėje įkuriant **miesto muziejų** ir reprezentacinę salę. Pirmuosius tyrimus ir pritaikymo Valstybiniam Vilniaus muziejui pasiūlymus 1924 m. parengė architektas Juliuszas Kłosas, 1928 m. Vilniaus miesto vyriausiasis architektas Stefanus Narėbskis parengė kitą Rotušės pertvarkymo ir pritaikymo projektą. Projekte sumanymas atkurti sunaikintą Lauryno Gucevičiaus suplanavimą bei interjero vaizdą derintas su pritaikymu modernioms reikmėms<sup>7</sup>. Iš esmės tai buvo pirmasis didelių sutelktinių architektų, konservatorių (restauratorių) bei dailininkų pastangų ir conceptualių apsisprendimų reikalavęs reikšmingo paveldo objekto senamiesčio teritorijoje tvarkybos projektas (darbai pradėti tik 1936 m.), atskleidęs tuo metu Vilniaus aplinkoje subrendusias požiūrio į paveldą sampratas, grįstas nuodugniais tyrinėjimais.

Visuomeninių objektų projektus valstybės vykdomosios valdžios ar Vilniaus vaivadijos administracijos nurodymu daugiausia inicijavo, rengė ir vykdymą prižiūrėjo šios vaivadijos valdybos Viešųjų darbų direkcijos Konstravimo biuras (Biuro Konstrukcyjne przy Wilenskim urzędzie wojewodskim, Okręgowej dyrekcji robot publicznych), vėliau, po Vilniaus vaivadijos administracinės pertvarkos, – šios valdybos Komunikacijos ir statybos skyrius (Wydział Kominikacyjno-Budowlany). Mažai žinomas (bet gerai visiems pažįstamas) ir vienas pirmųjų pastato konversijos Vilniuje atvejų – tai Tiškevičių rūmų pritaikymas **Valstybinei Vrublevskių bibliotekai**, vykęs 1926–1931 m. (valstybė pastatus išpirko iš Tiškevičių)<sup>8</sup>. Projekto autorius – architektas Stanisławas Jerzis Miecznikowski (1887–1951), Rygos politechnikos absolventas (1914), gyvenęs ir miręs Gdynėje. Pritaikant naujai paskirčiai, laikytasi nuosaikios neotradicionalistinės modernizmo krypties, erdvės modernizuotos (įrengti nauji pagalbiniai laiptai, saugyklos

<sup>7</sup> *Ibid.*, p. 16–21.

<sup>8</sup> Sprawa biblioteki im. Wróblewskich w Wilnie, 1931 r., in: AAN, z. 9: Ministerstwo Spraw Wewnętrznych, sygn. 3815; Projekt przebudowy Pałacu poTyszkiewiczowskiego w Wilnie na gmach bibliotek publicznych, 1928, in: AAN, z. 9: Ministerstwo Spraw Wewnętrznych, sygn. 3816.



3.  
Miesto teismo rūmai  
(dab. Lietuvos  
apeliacinis teismas)  
Vasario 16-osios g.:  
pagrindinis fasadas,  
archit. Jerzys Paprockis,  
1928–1930, AAN

City Court (now the  
Lithuanian Court of  
Appeal) at Vasario  
16-osios St: front façade



4.  
Miesto teismo rūmai  
(dab. Lietuvos  
apeliacinis teismas)  
Vasario 16-osios g.:  
galinis fasadas, archit.  
Jerzys Paprockis,  
1928–1930, AAN

City Court (now the  
Lithuanian Court of  
Appeal) at Vasario  
16-osios St: back façade

ir skaityklos) subtiliai išlaikant buvusių rūmų sandarą [1, 2 il.]. Šios konversijos rezultatai mažai pakitę išliko iki mūsų dienų.

Daug diskusijų to meto visuomenėje sulaukė **Vilniaus miesto teismo rūmų** (Vasario 16-osios g.) korpusas, pagal Varšuvos politechnikos absolvento (1924), po studijų paskirto dirbti Vilniaus vaivadijos valdyboje, Jerzio Klemenso Paprockio (1895–1962) projektą 1928–1929 m. prišlietas prie buvusių gubernijos teismo rūmų<sup>9</sup> (jie pastatyti 1893 m. pagal Peterburgo architekto Vasilijaus Prusakovo projektą)<sup>10</sup> [3, 4 il.]. Lyginant su impozantišku neorenesansinės stilištos imperiniu pastatu, naujasis priestatas buvo mažesnio tūrio ir supaprastinto klasicizmo formų. Projektas sulaukė audringos amžininkų kritikos dėl architektūrinio disonanso ir „blankumo“ lyginant su cariniu pirmtaku, bet priekaištus iš dalies atrėmė vaivadijos

<sup>9</sup> Projekt Sądów Grodzkiego w Wilnie, archit. Jerzy Paprocki, 1928, in: LCVA, f. 51, ap. 10, b. 1300.

<sup>10</sup> Nijolė Lukšionytė-Tolvaišienė, *Istorizmas ir modernas Vilniaus architektūroje*: Monografija, in: *Acta Academiae Artium Vilnensis*, t. 18, Vilnius: Vilniaus dailės akademijos leidykla, 2000, p. 42.



5.

Miesto teismo rūmai (dab. Lietuvos apeliacinis teismas) Vasario 16-osios g.: pagrindinis fasadas, Rasos Butvilaitės nuotrauka, 2020

City Court (now the Lithuanian Court of Appeal) at Vasario 16-osios St: front façade

Statybos taryba, kurią sudarė Stepono Batoro universiteto Menų fakulteto atstovai, miesto architektas ir vyriausiasis paminklų konservatorius. Tačiau ir ši Taryba pateikė išvadą dėl tokios architektūros praktikos ateities:

negalima sekti architektūrinio skonio nuosmukio laikotarpio rusiška architektūra <...>, kurioje turginiai pagražinimai <...> užgožia architektūrinės kompozicijos mintį.<sup>11</sup>

Nauja pastato dalis peikta dėl „baisingos priestato, prilipdyto dideliu tempu prie Teismo pastato, disproporcijos“, stebėtasi, kodėl „nei konservatoriaus tarnyba, nei miesto architektas į tai nereaguoja“<sup>12</sup>, ironizuota, kad tai „pakenčiamas mėginimas paviršutiniškai sueuropinti Kalugos tradicijas, pasitelkiant visiškai nesubtilias menines priemones ir labai dideles lėšas“<sup>13</sup> [5 il.]. Viešųjų darbų direkcijos Konstrukcijų biure (Biuro Konstrukcyjne

11 Akta w sprawie budwy Sądu Grodzkiego w Wilnie, 1929–1929, in: LCVA, f. 51, ap. 10, b. 1296 (lapai nenumuoti).

12 „Rządowa tandeta budowlana“, in: *Dziennik Wileński*, 1929 24 (VI).

13 LCVA, f. 51, ap. 10, b. 1296 (lapai nenumuoti).



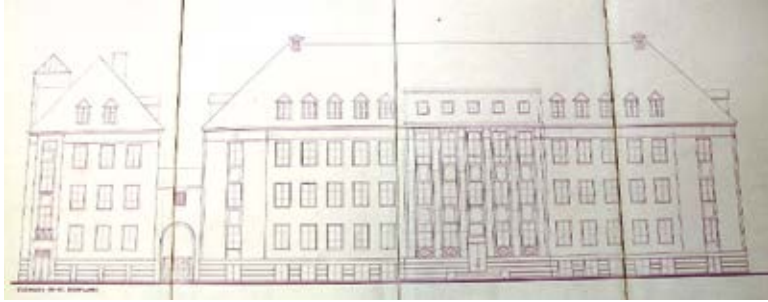
Dyrekcji Robót Publicznych w Wilnie) parengtas projektas išties siekė nedisonuoti su senesnio pastato architektūra ir sykiu komunikuoti to laiko dvasią, tačiau sukilusi opozicijos banga akivaizdžiai paliudija požiūrį į carinės imperijos laikotarpio architektūros sluoksnį miesto audinyje.

Nepaisant ekonominės krizės, kurią XX a. 3 deš. išgyveno Lenkija, imta gausiai statyti įvairių valdybų administracinius pastatus, kuriuose veikė aukščiausių valdžios institucijų (Aukščiausiosios kontrolės rūmų, Bedarbystės ir Darbo fondų, Valstybinių miškų ir Valstybinių geležinkelių direkcijų, Žemės ūkio valdybos ir kt.) vykdomieji padaliniai vaivadijose. Jie projektuoti pagal pakankamai vieningą nusistovėjusią funkcinę plano schemą: dažniausiai ištęsto stačiakampio plano su pagrindiniu įėjimu centriniame rizalite, holu ir laiptine įėjimo ašyje, susirinkimų sale pirmo aukšto centre ir vadovybės kabinetais abipus, kitoje aukšto pusėje – darbuotojų kabinetai (kanceliarija, sekretoriatas, referentų darbo vietos ir pan.). Pastatų viršutiniuose aukštuose ar atskiruose priestatuose – gyvenamosios aukščiausio rango tarnautojų patalpos. Tokių žinybinių įstaigų statybos buvo numatytos ir Vilniuje. Kai kurias svarbiausias valstybines institucijas skubėta steigti, laiko ir lėšų jų statyboms nebuvo, todėl, nepaisant negatyvios išankstinės nuostatos, vietos joms ieškota po nepriklausomybės atkūrimo atsilaisvinusiuose ankstesnės valdžios pastatuose. Antai **Aukščiausiųjų kontrolės rūmų**<sup>14</sup> (t. y. mokesčių kontrolės institucija) Vilniaus padaliniai nebuvo rengiamas naujas projektas – įstaigą, nepaisant negatyvaus carinio laikotarpio architektūros įvaizdžio, suskubta įkurti tuometinėje A. Mickevičiaus gatvėje (dab. Gedimino pr.) buvusiuose Valstybinio banko rūmuose – bene ištaigingiausiame iš visų iki Pirmojo pasaulinio karo Vilniuje statytų bankų (archit. Michailas Prozorovas, 1905).

XX a. 3 deš. viduryje ketinta statyti 1924 m. prezidento potvarkiu įsteigtos **Valstybinės miškų direkcijos** (Dyrekcja Lasow Państwowych)<sup>15</sup>

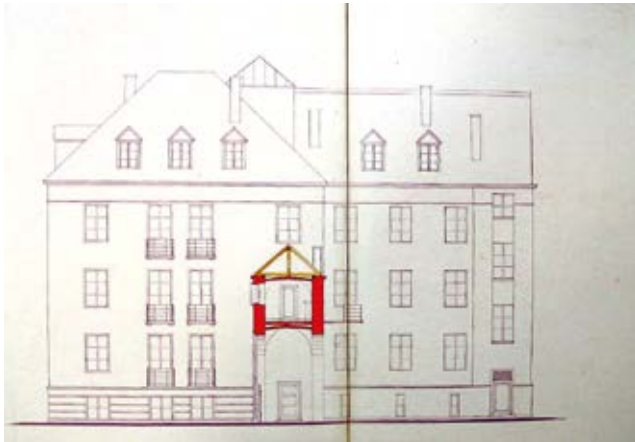
<sup>14</sup> 1919 m. valstybės vadovo dekretu buvo patvirtinti Aukščiausieji valstybės kontrolės rūmai (*Najwyższa Izba Kontroli Państwa*, vėliau pervadinti į *Najwyższa Izba Kontroli*), kurie turėjo visapusiškai kontroliuoti valstybės ir visuomenės finansus; Dekret o najwyższej Izbie Kontroli Państwa, Dziennik Ustaw, 1919, Nr. 14, poz. 183, [interaktyvus], [žiūrėta 2020-01-12], <http://isap.sejm.gov.pl/isap.nsf/DocDetails.xsp?id=WDU19190140183>. 1921 m. priimtas nutarimas įkurti regioninius padalinius (*Izba Okręgowa Kontroli*) Varšuvoje, Lvove, Kielcuose, Kovle, Poznanėje ir Vilniuje; Ustawa z dnia 3 czerwca 1921 r. o Kontroli Państwowej, Dziennik Ustaw, 1921, Nr. 51, poz. 314, [interaktyvus], [žiūrėta 2020-02-04], <http://isap.sejm.gov.pl/isap.nsf/DocDetails.xsp?id=WDU19210510314>; Utworzenie okręgowej izby Kontroli Państwowej w Wilnie, 1922, Dziennik Ustaw, Nr. 51, poz. 314, [interaktyvus], [žiūrėta 2020-01-11], <https://www.prawo.pl/akty/dz-u-1922-75-684,16879789.html>.

<sup>15</sup> Rozporządzenie Prezydenta Rzeczypospolitej z dnia 28 czerwca 1924 r. o statucie przedsiębiorstwa „Polskie Lasy Państwowe“, Dz. U. z 1924 r., Nr. 56, poz. 570, [interaktyvus], [žiūrėta 2020-01-14], <http://isap.sejm.gov.pl/isap.nsf/DocDetails.xsp?id=WDU19240560570>.



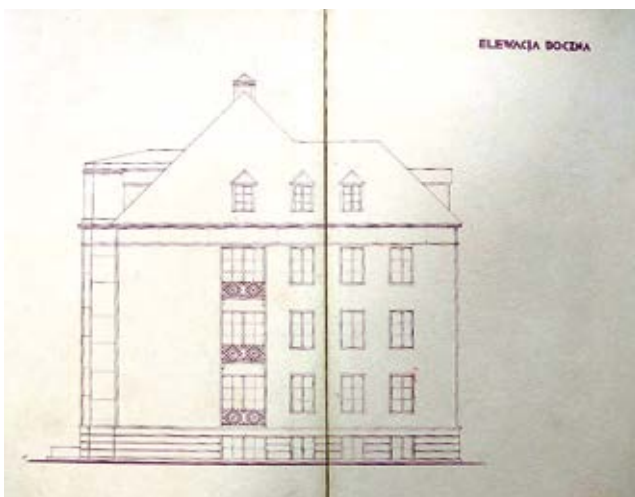
6.  
Valstybinės miškų direkcijos pastatų komplekso  
J. Basanavičiaus g. projektas: pagrindinis  
administracinio korpuso fasadas, archit. Jerzys Beillis,  
1926, AAN

Project of the building complex of the State Forest  
Directorate at J. Basanavičiaus Str: the front façade of  
the administrative building



7.  
Valstybinės  
miškų direkcijos  
pastatų komplekso  
J. Basanavičiaus g.  
projektas: pagrindinis  
gyvenamojo korpuso  
fasadas, archit. Jerzys  
Beillis, 1926, AAN

Project of the building  
complex of the State  
Forest Directorate at  
J. Basanavičiaus Str:  
the front façade of the  
residential building



8.  
Valstybinės  
miškų direkcijos  
pastatų komplekso  
J. Basanavičiaus g.  
projektas: šoninis  
administracinio korpuso  
fasadas, archit. Jerzys  
Beillis, 1926, AAN

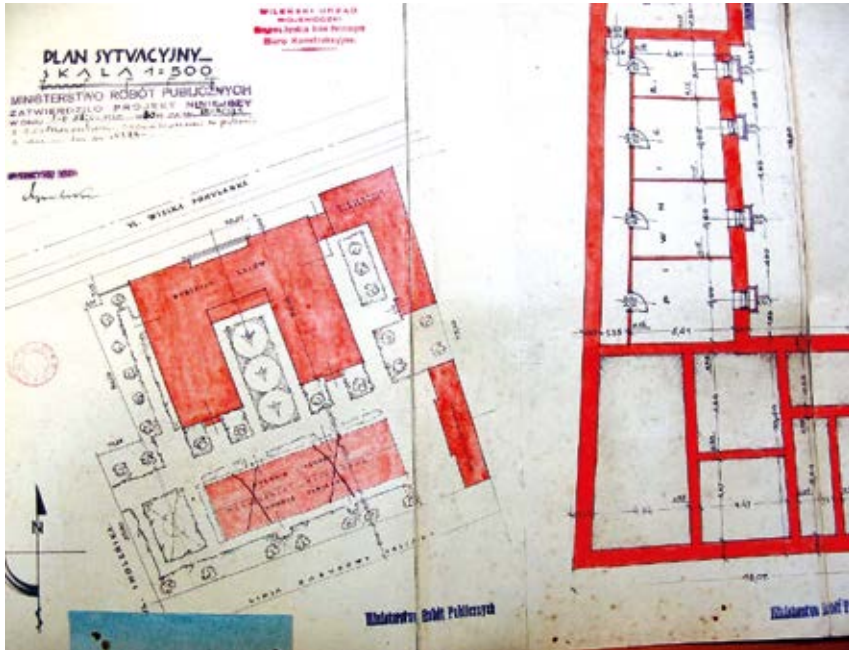
Project of the building  
complex of the State  
Forest Directorate at  
J. Basanavičiaus Str:  
the side façade of the  
administrative building

pastatų kompleksą Basanavičiaus gatvėje. Išlikę du nerealizuoti projektai<sup>16</sup>, skirti šiai Vilniaus vaivadijai strategiškai itin svarbiai institucijai, – miškinykystė buvo viena iš prioritetinių regiono pramonės šakų ir didžiausias ekonomikos ramstis. Pirmąjį projektą 1926 m. parengė Gdansko politechnikos absolventas, architektas inžinierius ir urbanistas Jerzis Beillis (1885–1876), tuo metu ėjęs aukštas pareigas keliose statybas kuravusiose ministerijose Varšuvoje (Vidaus reikalų, Viešųjų darbų, Miestų ir gyvenviečių statybos). Jo sumanymu, pastatas turėjo būti monumentalaus tūrio, visi elementai komponuoti taip, kad pabrėžtų jo vertikalumą: triaukštis su cokoliu, su aukštu šlaitiniu stogu (čia planuota įrengti pastogę su langais), portiku ir lizenomis pabrėžtu pagrindiniu įėjimu, fasaduose – siauroki aukšti langai; įstaigą su gyvenamuoju korpusu jungia didinga įėjimo arka-vartai – tarpukariu Vilniuje labai mėgtas komplekso dalių jungimo būdas [6–8 il.]. Pastate buvo kompaktiškai ir racionaliai suplanuota funkcinė erdvių sąranga: abipus pirmo aukšto koridoriaus buvo įrengti atskiri kabinetai direktoriui, jo pavaduotojui, sekretoriui, sąskaitininkui, teisininkų ir personalo skyriams, inspektoriams, viršininkui, laukiamajam, tualetams; cokoliniame aukšte įkurdintos muziejaus ir bibliotekos salės, viršutiniame – konferencijų salė, o palėpėje – žemėlapių ir matavimo prietaisų saugykla. Kitas, vėlesnis, minėto J. Paprockio projektas (1930) – jau gerokai modernesnis<sup>17</sup>. Pastatas keturių aukštų, lėkštu stogu, taip pat simetriškas, bet pagrindinį įėjimą išryškina ne orderinės architektūros interpretacija, o langų kompozicija ir tarp jų įkomponuota bei cokolį dengianti dekoratyvinė apdaila. Institucijos pastatas buvo sujungtas pereinamuoju dviaukščiu priestatu virš įvažiavimo į kiemą angos (vartų) su palyginti nekukliai dideliu gyvenamuoju direktoriaus šeimai skirtu korpusu – jo architektūra daug modernesnė, neturi pabrėžtinai reprezentacinio „patoso“ [9–11 il.]. Šis projektas taip ir nebuvo įgyvendintas – Direkcija įsikūrė viename iš senamiesčio pastatų (Didžioji g. 66).

1924 m. Lenkijoje įkurtas Bedarbystės fondas, privalėjęs teikti paramą neturintiems darbo ir gyvenantiems sunkiomis buities sąlygomis; 1933 m. įsteigtas ir Darbo fondas, kurio misija buvo padėti surasti darbą arba pragyvenimo šaltinį (pvz., atlikti bent viešuosius, visuomenei naudingus

<sup>16</sup> Projekt gmachu dyrekcji Lasów Państwowych w Wilnie, in: AAN, z. 9: Ministerstwo Spraw Wewnętrznych, sygn. 3817; Projekt gmachu dyrekcji Lasów Państwowych w Wilnie, 1930 r., in: LCVA, f. 51, ap. 10, b. 1301.

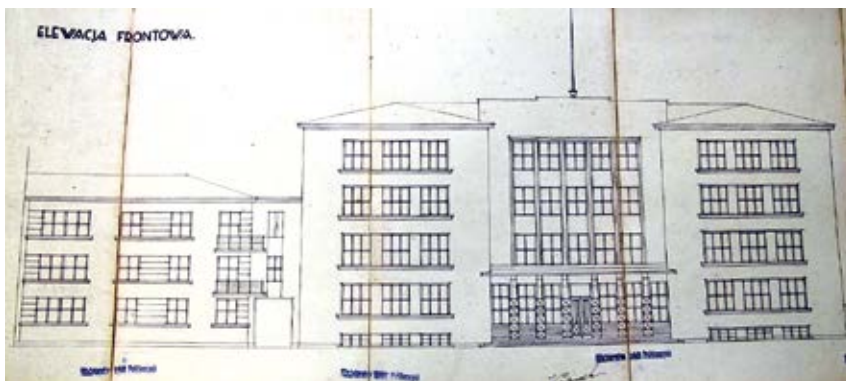
<sup>17</sup> *Ibid.*



9.

Valstybinės miškų direkcijos pastatų komplekso  
J. Basanavičiaus g. projektas: situacijos planas,  
archit. Jerzys Paprockis, 1930, LCVA

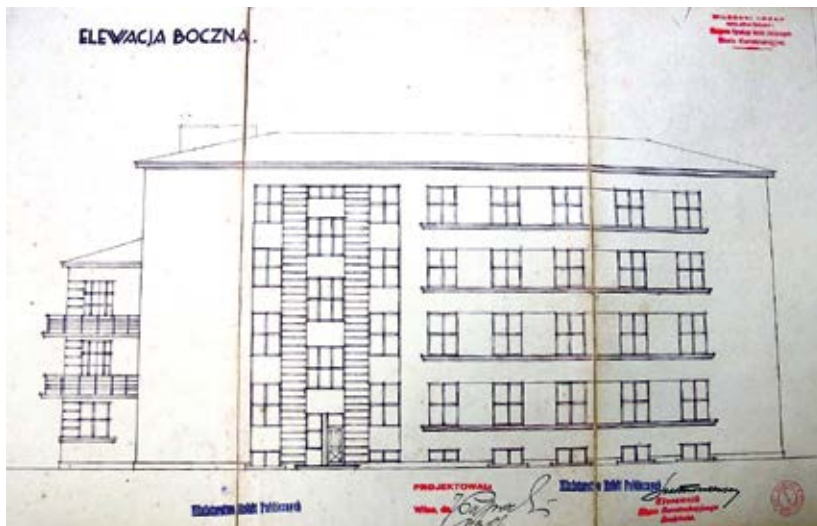
Project of the building complex of the State Forest  
Directorate at J. Basanavičiaus Str: situation plan



10.

Valstybinės miškų direkcijos pastatų komplekso  
J. Basanavičiaus g. projektas: pagrindinis fasadas,  
archit. Jerzys Paprockis, 1930, LCVA

Project of the building complex of the State Forest  
Directorate at J. Basanavičiaus Str: the front façade



11.

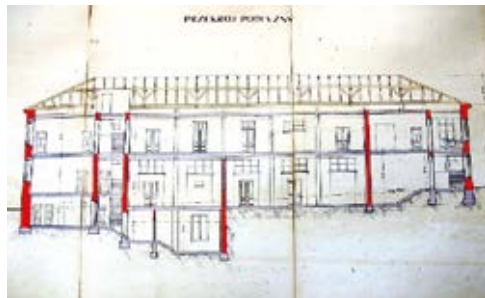
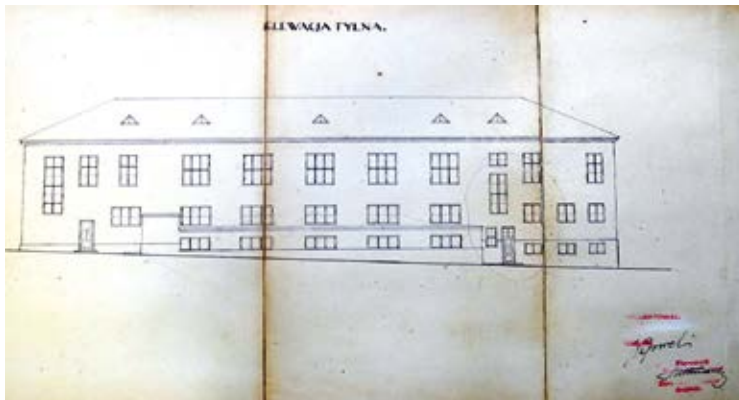
Valstybinės miškų direkcijos pastatų komplekso  
J. Basanavičiaus g. projektas: šoninis fasadas,  
archit. Jerzys Paprockis, 1930, LCVA

Project of the building complex of the State Forest  
Directorate at J. Basanavičiaus Str: the side façade

darbus) žmonėms, neturintiems darbo<sup>18</sup>. Valstybė buvo numachiusi investuoti į šių institucijų atstovybių – Bedarbystės fondo pastatų, vadintų darbo rinkos būstinėmis (Giedla pracy), statybas Poznanėje, Krokuvoje, Torunėje, Katovicuose ir Vilniuje. Šios paskirties objektams būdingas savitas erdvių planavimas. Svarbiausia pirmo aukšto patalpa – tai didelė salė, padalyta į moterų ir vyrų skyrius, kuriuose teikta informacija apie darbo pasiūlymus ir derėtasi su potencialiais darbdaviais. Šitai buvo numatyta ir 1930 m. to paties Vilniaus vaivadijos valdybos Komunikacijos ir statybos skyriaus architekto J. Paprockio suprojektuotos **Darbo rinkos būstinės**<sup>19</sup> (Šv. Dvasios g.) pastate [12 il.]. Savitas jo elementas – atskira dalis (patalpa), skirta inteligentijai, liudija ryškų socialinį susisluoksniavimą tarpukario Vilniuje: pastato funkcinį zonavimą apsprendė ne tik laikmečiui būdinga diferenciacija lyties, bet ir visuomenės sluoksnių požiūriu. Šiame aukšte taip buvo numatytas viršininko kabinetas, rūkomasis, tualetai, greta įėjimo – policijos posto patalpa. Antrame aukšte – rūbinė, svečių kambarys ir viršininko butas. Modernios paskirties būstinė – tradicionalistinių formų: stačiakampio

<sup>18</sup> Ustawa z dnia 16 marca 1933 r. o Funduszu Pracy, Dz. U. 1933, Nr. 22, poz. 163, [interaktyvus], [žiūrėta 2020-02-01], <http://isap.sejm.gov.pl/isap.nsf/DocDetails.xsp?id=WDU19330220163>.

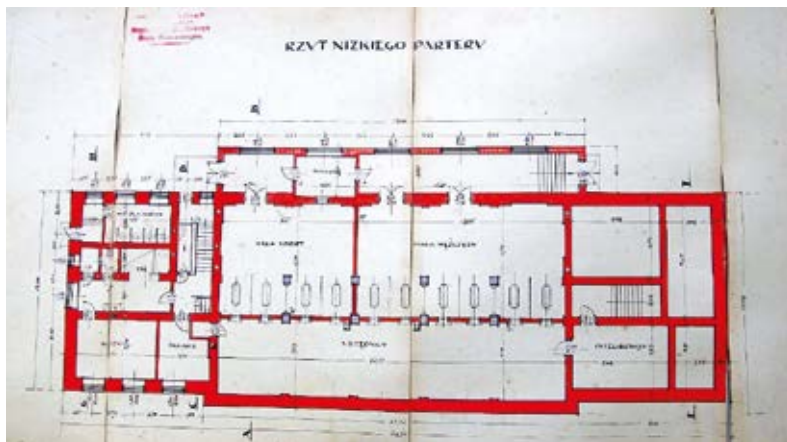
<sup>19</sup> Projekt gmachu Giedły pracy, 1930 r., in: LCVA, f. 51, ap. 10, b. 1316; *Ibid.*, AAN, z. 9: Akta Ministerstwa Spraw Wewnętrznych, sygn. 3821.



12.

Darbo rinkos pastato Šv. Dvasios g. projektas:  
pagrindinis, šoninis ir galinis fasadai, skersinis pjūvis,  
archit. Jerzjis Paprockis, 1930, AAN

Labor Market Office at Šv. Dvasios Str: front, side  
and back façades, cross section



13.

Darbo rinkos pastato Šv. Dvasios g. projektas: pirmo aukšto planas, archit. Jerzys Paprockis, 1930, AAN

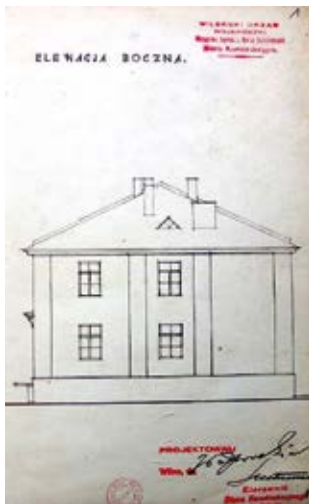
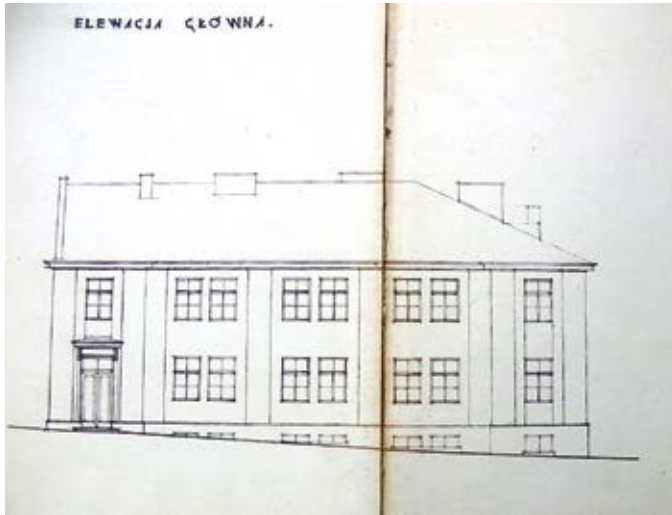
Labor Market Office at Šv. Dvasios Str: plan of the ground floor

plano dviejų–trijų aukštų tūris, dengtas keturšlaičiu stogu; modernistinių užuominų teikia tik dideli langai ir asimetriškas jų komponavimo fasaduose būdas [13 il.]. Šioje vietoje projektas, regis, nebuvo realizuotas, ilgainiui institucija jau kaip Darbo, rūpybos ir sveikatos skyrius (Wydział Pracy, Opieki i Zdrowia) veikė Vaivadijos valdyboje tuometinėje Magdalenos gatvėje (dab. Šventaragio g. 3, Vidaus reikalų ministerija).

Šie keli aptartieji projektai buvo suderinti su Viešųjų darbų ministerijos tarnybomis (Ministerstwo Robót Publicznych) ir patvirtinti, tačiau nerealizuoti veikiausiai dėl ekonominės krizės, visoje valstybėje „sustingdžiusios“ statybinę veiklą, ir dėl to, kad Vilniaus senamiesčio teritorija nebuvo įtraukta į Vilniaus miesto magistrato Miesto matavimų ir reguliacijos skyriaus (Wydział Pomiarów Miejskich i Regulacji) rengiamą reguliacinį Vilniaus miesto planą, ji buvo palikta vaivadijos vyriausiojo konservatoriaus žinioje kaip saugomas senovės paminklas, kurio teritorijoje naujos statybos negalėjo vykti<sup>20</sup>.

Vienas svarbiausių uždavinių, keltų Lenkijos valstybingumo institucijų kūrime, buvo išdo administravimo organizavimas. Mokestinė sistema, paveldėta iš okupacinės valdžios, egzistavo iki 1925 m., kol išibėgėjo

20 Rasa Butvilaitė, „Vilnius 1919–1939 metais: naujo architektūrinio tapatumo kūrimas“, in: *Acta Academiae Artium Vilnensis*, Vilnius, 2019, t. 94: *Menas valstybėje, valstybė mene*, sud. Lina Michelkevičė, Aušra Trakšelytė, p. 88–89.



14.  
Mokesčių inspekcijos valdybos ir kasų Vingrių g. 6  
projektas: pagrindinis ir šoninis fasadai, pirmo aukšto  
planas, archit. Jerzys Paprockis, 1928, AAN

Tax Inspectorate Board and Treasury Office building  
project at Vingrių St 6: front and side façades



1919 m. priimtas mokesčių institucijų ir įstaigų organizavimo įstatymas<sup>21</sup>, kuriuo suformuotas tripakopis išdo administravimo modelis, sudarytas iš Išdo ministerijos, Išdo rūmų ir jiems pavaldžių mokesčių inspekcijų. Teritorinis išdo administravimo įstaigų tinklas sutapo su administraciniu valstybės sudalijimu. Vilniuje įsteigtos **Mokesčių inspekcijos valdybos ir kasų** Vingrių g. 6 projektą 1928 m. parengė tas pats J. Paprockis<sup>22</sup>. Tai stačiakampio plano dviaukštis pastatas šlaitiniu stogu; sienų plokštumos pagyvintos suporintais langais ir lizenomis. Skirtingai nei daugelyje kitų Lenkijos vadvadijų, kur naujai statomi šios paskirties objektai išsiskyrė reprezentatyvumu ir modernizuoto klasicizmo formomis (mokesčių inspekcijos Varšuvoje, Balstogėje, Kielcuose, Krokuvoje, Lodzėje, Poznanėje), vilniškis pastatas, sakytumėi, kuklios, ganėtinai neišraiškingos architektūros pavyzdys, tačiau tikėtina, kad taip architektas apsisprendė siekdamas naują statinį priderinti prie šios senojo miesto dalies pastatų mastelio ir vyraujančių nuosaikaus klasicizmo formų [14, 15 il.].

Miesto audinio akcentais dažniausiai tapusių, reprezentacine dvasia alsuojančių administracinės paskirties visuomeninių pastatų šešėlyje telkėsi nepastebima, architektūros požiūriu ne itin vertinga, tačiau vilniečių kasdienybėje labai svarbių funkcinių-tipologinių grupių architektūra, tenkinusi buitinius, sveikatos ir higienos poreikius.

Atkurtoje Lenkijos valstybėje buvo gana aktyvi valstybinė **sveikatos politika**. Vykdyta privaloma sanitarinė, epidemiologinė priežiūra ir užkrečiamųjų ligų prevencija, taikytas gydymas ir reabilitacija (1926 m. šioms reikmėms valstybės išdas perėmė net Druskininkų šaltinius ir gydymas), kurta su tokiomis veiklomis susijusi infrastruktūra. Šiuose procesuose dalyvavo Vidaus reikalų, Darbo ir socialinės globos, Religijinių reikalų ir visuomenės švietimo, Komunikacijų ministerijos (Ministerstwo Spraw Wewnętrznych, Ministerstwo Pracy i Opieki Społecznej, Ministerstwo Wyznań Religijnych i Oświecenia Publicznego, Ministerstwo Komunikacji), kuravusios ir įvairius su sveikatos apsauga susijusius statybinius darbus. Buvo sukurta Sanitarinės ir estetinės krašto išvaizdos būklės pagerinimo

21 Ustawa z dnia 31 lipca 1919 r. o tymczasowej organizacji władz i urzędów skarbowych, in: Dziennik Ustaw, 1919, Nr. 65, poz. 391, [interaktyvus], [žiūrėta 2020-02-03], <http://isap.sejm.gov.pl/isap.nsf/DocDetails.xsp?id=WDU19190650391>.

22 Projekt gmachu Urzędu i kasy skarbowej w Wilnie. Umowy, kosztorysy, 1929, in: LCVA, f. 51, ap. 10, b. 1318; *Ibid.*, in: AAN, z. 9: Akta Ministerstwa Spraw Wewnętrznych, sygn. 3819. Šiuo metu pastato tūris pakitęs – jis paaukštintas užstačius trečią aukštą.



15.  
Buvusi Mokesčių inspekcijos valdyba ir kasos  
Vingrių g. 6: pagrindinis ir šoninis fasadai, Rasos  
Butvilaitės nuotrauka, 2020

Former Tax Inspectorate Board and Treasury Office  
building at Vingrių Str 6: front and side façades



16.

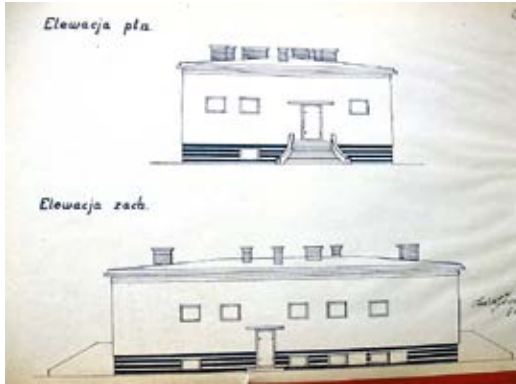
Buęs Sveikatos centras Kauno g. 37 / Vytenio g. 59,  
archit. Stefanas Narėbskis, inž. Władysławas Adolpfas,  
1930–1932, Rasos Butvilaitės nuotrauka, 2019

Former Health Center at Kauno Str 37 / Vytenio Str 59

darbų programa (Program pracy nad podniesieniem stanu sanitarnego i estetycznego wyglądu kraju) – akivaizdu, kad sveikatos, higienos reikalai glaudžiai sieti su estetinėmis urbanistinės aplinkos kokybėmis (XX a. 3 deš. atliekant inspektavimą, nuolat konstatuota, kad Vilniaus sanitarinė būklė ir miesto tvarka – apgailėtina). Vidaus reikalų ministerijos Sveikatos tarnybos departamentas parengė rekomendacinę **Sveikatos centro** (Osrodek zdrowia) programą, projektą ir sąmatą, pagal kurią tokiam pastate turėjo būti ir sanitarinės priežiūros, ir gydytojų, ir skubaus stacionaro patalpos<sup>23</sup>. Iki šių dienų mažai pakito buęs Sveikatos centras Kauno g. 37 / Vytenio g. 59 (archit. Stefanas Narėbskis, inž. Władysławas Adolpfas, 1930–1932)<sup>24</sup> – mažaaukštis, kompaktiško skaidyto tūrio, su plokščiu stogu, fasadų estetika – lakoniška ir taupi. Pastato architektūroje akivaizdi subtili tradicionalizmo ir avangardinio modernizmo dermė [16 il.].

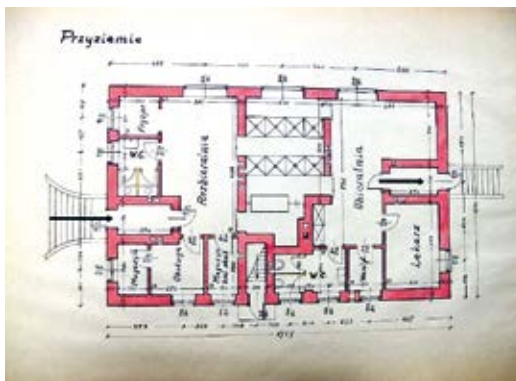
<sup>23</sup> Stan sanitarny osiedli: Wojewodstwo Wileńskie, 1927–1931, in: AAN, z. 15: Ministerstwo Opieki Społecznej, sygn. 871; Księga sanitarna woj. Wileńskiego za 1938 r., in: AAN, z. Ministerstwo Opieki Społecznej, sygn. 824.

<sup>24</sup> Narėbski Stefan, Ośrodek zdrowia, in: Muzeum Architektury we Wrocławiu, MA T IIIb-500.



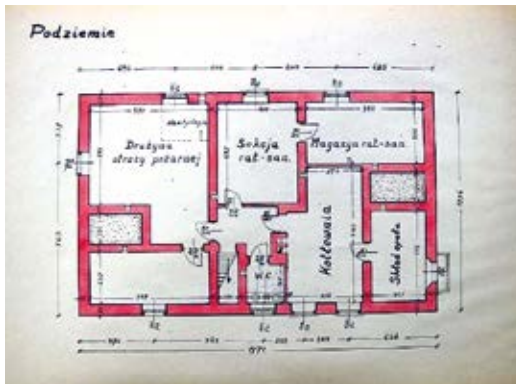
17.  
Dezinfekcinių maudyklų Mindaugo g.  
projektas: fasadai, 1939, AAN

Project of Disinfection baths at  
Mindaugo Str.: façades



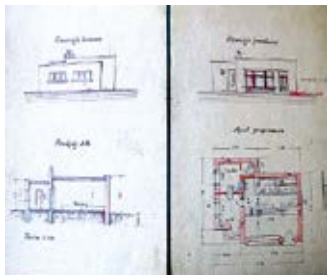
18.  
Dezinfekcinių maudyklų Mindaugo g.  
projektas: pirmo aukšto planas, 1939,  
AAN

Project of Disinfection baths at  
Mindaugo Str.: plan of ground floor



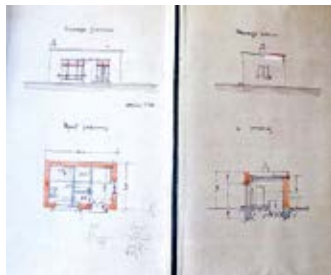
19.  
Dezinfekcinių maudyklų Mindaugo g.  
projektas: pusrūsio planas, 1939, AAN

Project of Disinfection baths at  
Mindaugo Str.: plan of basement



20.  
Žuvies parduotuvių Kalvarijų turguje  
projektas, inž. Tadeusz Jasiński, 1935,  
LCVA

Project of fish shops at Kalvarijų Market



21.  
Žuvies parduotuvių Stepono turguje  
projektas, inž. Tadeusz Jasiński,  
1936, LCVA

Project of fish shops at Stephens  
Market



22.  
Paviljonai Kalvarijų turguje, Rasos  
Butvilaitės nuotrauka, 2019

Pavilions at the Kalvarijų Market



23.  
Paviljonų liekanos buvusiam Stepono  
turguje, Rasos Butvilaitės nuotrauka, 2019

Remains of pavilions at the former  
Stephen's Market

**Dezinfekcinės maudyklos** buvo visuomeninės sveikatos apsaugos sistemos dalis. Jos buvo įrengiamos viešosiose pirtyse, masinio susibūrimo vietose – mokyklose, ligoninėse ir sveikatos centruose. Maudyklų „programą“ sudarė trys praėjimais atskirtos dalys: pirmasis buvo nusirengimo kambarys (čia buvo paliekami nešvarūs drabužiai), antrasis buvo skirtas žaizdoms dezinfekuoti ir gydytis bei praustis dušuose, trečiasis – apsirengti. Pastate buvo įrengta ir drabužių dezinfekavimo patalpa. Tokios paskirties objekto pavyzdys – dezinfekcinių maudyklų Mindaugo g. 1939 m. projektas<sup>25</sup> [17–19 il.].

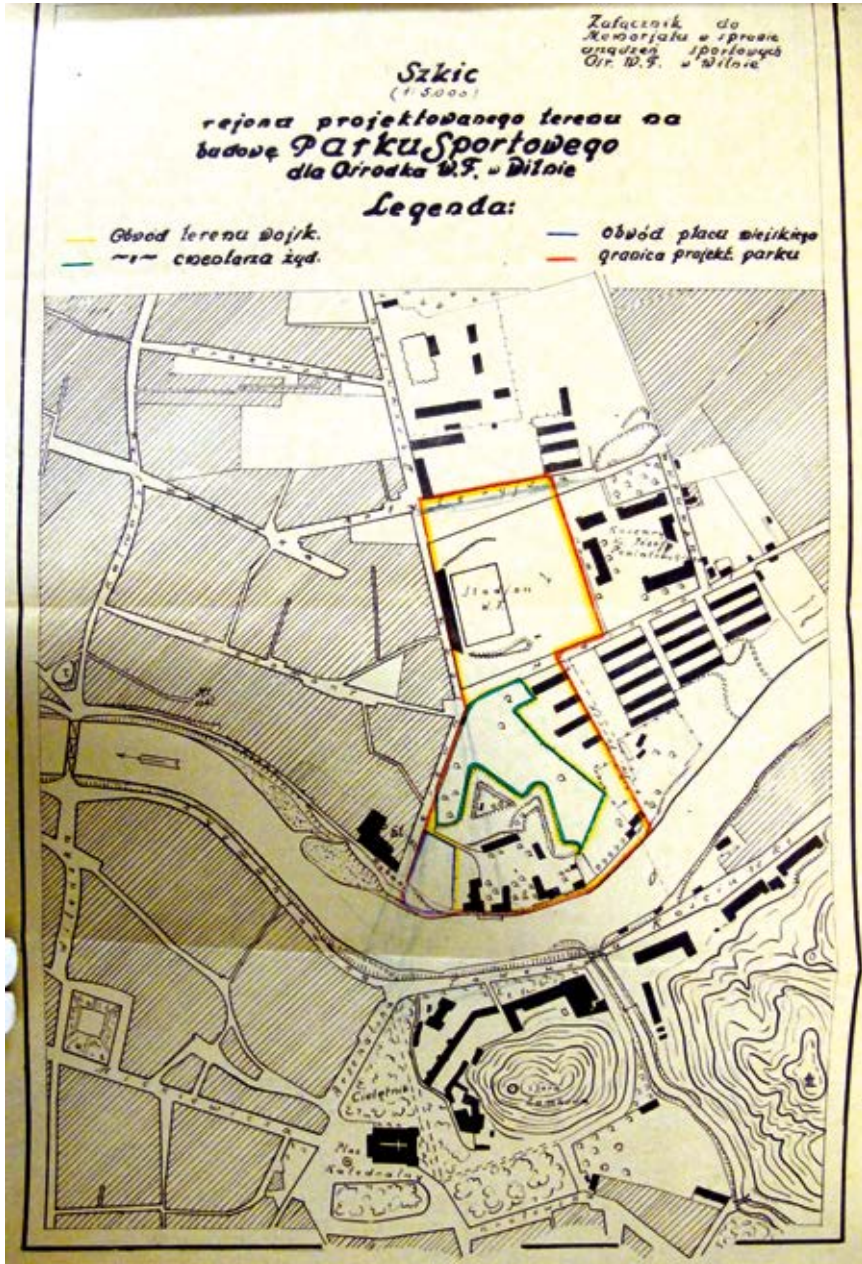
<sup>25</sup> Projekt kąpieliska odkażającego, in: AAN, z. 9: Ministerstwo Spraw Wewnętrznych, sygn. 3824.

Antisanitarijos židiniai laikyti turgūs, todėl rūpintasi sukurti higienos reikalavimus atitinkančią infrastruktūrą. **Kalvarijų, Medienos, Stepono turguose** inžinieriaus Tadeuszo Jasińskiego buvo suprojektuoti ir kai kur įrengti žuvies paviljonai su vandentiekiu, šaldytuvais ir rezervuarais gyvai žuviai<sup>26</sup> [20, 21 il.]. Tai – kompaktiškų tūrių ir utilitarinės „mažakalbės“ modernistinės architektūros pavyzdžiai. Projektai buvo realizuoti (išskyrus Medienos turgų, buvusį tarp Pylimo ir Naugarduko gatvių, dabar toje vietoje – skveras), tačiau Kalvarijų turguje, vykdant atnaujinimo darbus XX a. 6 deš., jų išvaizda gerokai pakito, o buvusio Stepono turgaus vietoje šiuo metu yra gamybinės patalpos, sandėliai, taigi tarpukario statiniai „ištirpo“ priestatų ir antstatų gausoje [22, 23 il.].

Kaip viena iš sveikatinimo rūšių aktyviai propaguotas **sportas**. Nuo 1927 m. fizinį lavinimą ir karinį rengimą skatino ir rėmė valstybė. Vilniuje įkurtas viso Šiaurės rytų regiono sporto centras „Wilno“. Militarizuotame Vilniuje sporto sklaidos kampaniją inicijavo kariškiai, sudarę nemažą miesto gyventojų dalį. Sportas laisvalaikio metu turėjo „pagerinti karių fizinį pasirengimą ir pakelti nuotaiką“, – tą nuolat pabrėžė valstybės vadovas Józefas Pilsudskis. Atviri sporto aikštynai kariuomenės pastangomis gana nesudėtingai buvo įrengti daugelyje Vilniaus vietų. Tuo tarpu išteklių ir infrastruktūros požiūriu anuomet bemaž didžiausias iššūkis buvo baseino, simbolizavusio modernaus gyvenimo standartus, statybos. Vilniaus miesto taryba, išklausiusi Vaivadijos fizinio lavinimo ir karinio rengimo komiteto sekretoriaus kapitono Kawalco ir inžinieriaus Miecznikowskio argumentus, 1928 m. gegužės 29 d. priėmė sprendimą Rinktinės g. 2, netoli elektrinės ir kareivinių, buvusių žydų kapinių teritorijoje, skirti 5230 kv. m plotą baseino su „visais higienos įrenginiais ir pirtimis“ statybai; visiškai pritarta jo projekto autoriaus, minėto Miecznikowskio, siūlymui, kad „baseinas būtų viešas ir visuotinis, prieinamas visiems žmonių sluoksniams, neišskiriant jokių visuomenės ir tautinių grupių“<sup>27</sup>. 1933 m. lapkričio 7 d. Vilniaus miesto prezidentas ir Vilniaus gynybinių įtvirtinimų vadas pasirašė baseino statybų ketinimų protokolą, tačiau dėl ekonominės krizės padarinių jis taip ir nebuvo realizuotas – sumanymas atgimė ir buvo materializuotas tik XX a. 7 dešimtmetyje.

26 Žuvies parduotuvių projektai Kalvarijų, Medienos ir Stepono turgavietėse, 1935–1936, inž. Tadeusz Jasiński, in: LCVA, f. 64, ap. 8, b. 348.

27 Vilniaus miesto magistrato dokumentai, 1933, in: LCVA, f. 64, ap. 9, b. 2531, l. 1–2.



24.  
Teritorijos, skirtos Sporto parkui Piromonte, projekto  
eskizas, 1933, LCVA

Sketch of the project for the territory for the Sports  
Park in Piromont (Vilnius)

1933 m. gruodžio 12 d. Vilniaus gynybinių įtvirtinimų vadovybė paskelbė ir pateikė miesto magistratui vykdyti Fizinio lavinimo ir karinio rengimo priemonių suformavimo memorialą, kuriuo numatyta Vilijos krantinėje Piromonte kurti Sporto parką<sup>28</sup> [24 il.]. Vieta pasirinkta neatsitiktinai: visai šalia miesto centras, kurį tereikia tiltu (jo statybos jau buvo numatytos) sujungti su Piromontu, be to, ji „estetiniu požiūriu graži – su vaizdais į upę, Pilies ir Trijų kryžių kalnus, palankios gamtinės sveikatinančios ir techninės sąlygos; gruntas sausas, žvyringas, gerai sugeriantis drėgmę“<sup>29</sup>. Projektuojamą Sporto parką planuota pritaikyti žiemos ir vasaros sporto šakoms, įrengti uždaras ir atviras erdves: lengvosios atletikos aikštynus, teniso kortus, dviračių ir motosporto trekus, didelį funkcinėmis zonomis suskirstytą sodą, ledo ritulio aikštę, rogučių kalnelius ir žiemos žaidimų aikštelės vaikams, gimnastikos aikštę moterims, paplūdimį ir vietas irkluotojams bei plaukikams, net tris baseinus (atvirą ir uždara plaukimo bei uždara irklavimo), pastatyti tribūnas, gimnastikos ir treniruočių sales su persirengimo kambariais ir dušinėmis, administracinę pastatą su medicinos punktu ir poilsio kambariais ir kita. Taigi užsimota plačiai, sumanymas iš tiesų buvo modernus dėl urbanistinio išvalgumo, daugiafunkciškumo ir sudėtingos infrastruktūros, siekimo orientuotis į miestiečių gerovės kūrimą.

Atskiri kariuomenės padaliniai, dislokuoti Vilniuje, steigė savo sporto klubus, rengė tarpusavio varžybas ir kiekvieno jų ambicija buvo įkurti sporto (visų pirma futbolo) aikštyną. Parengti tokio aikštyno pavyzdinį projektą buvo įpareigotas vyresnysis leitenantas (lenk. *porucznik*) Bolesławas Waligóra, Vilniaus pėstininkų pulko kultūros ir švietimo reikalų referentas. Jis laikomas tuometinių stadionų Vilniuje autoriumi. Norėta įrengti reprezentacinį stadioną ant Tauro kalno, bet galiausiai jis rado vietą Piromonte (Rinktinės g.) ir 1929 m. birželio 6 d. buvo iškilmingai atidarytas (sovietmečiu transformuotas į „Žalgirio“ stadioną). 1929 m. čia vyko Tarpautinės lengvosios atletikos varžybos.

Naujasis stadionas atrodo įspūdingai. Bėgimo takai ir šuolių į tolį aikštelės nuspelno ypatingų pagyrų. Stadionas turi 420 metrų šešių takelių greičio ruožą, futbolo

<sup>28</sup> Vilniaus miesto magistrato dokumentai, 1933, in: LCVA, f. 64, ap. 9, b. 2531, lapai nenumuruoti.

<sup>29</sup> *Ibid.*





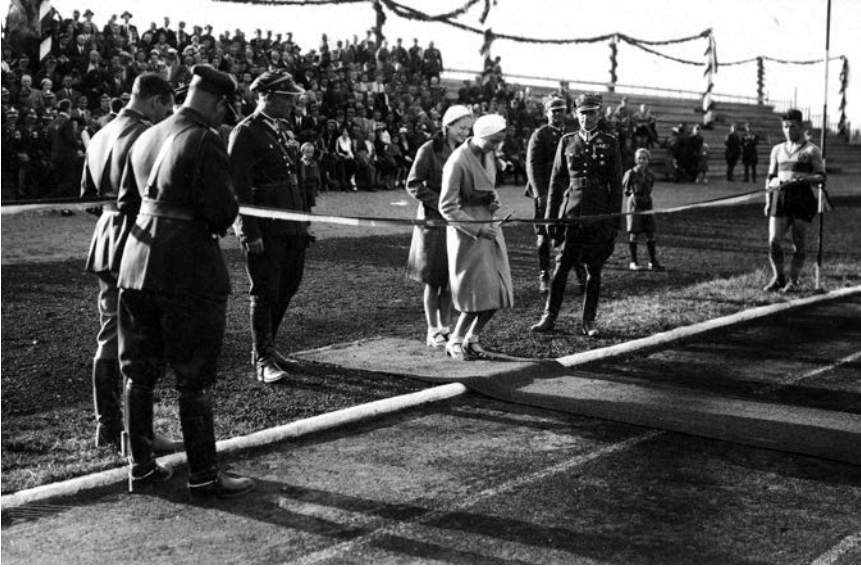
25.  
Pagrindinis įėjimas į sporto aikštyną Kalnų parke,  
1926, NAC

The main entrance to the sports field in Hills Park in  
Vilnius



26.  
Kalnų parko sporto aikštyno bendras vaizdas  
XXI a. 1 deš.

A general view of the Hills Park sports field in the first  
decade of the 21st century



27.

Wanda ir Jadwiga Piłsudski stadiono atidarymo  
iškilnėse, Jaroslavo Niecieckio nuotrauka, 1933, NAC

Wanda and Jadwiga Piłsudski at the opening  
ceremony of the Stadium in Vilnius

aikštę, teniso kortus, sporto aikšteles, apžvalgos bokštus, taip pat nebaigtą dviračių  
taką ir didžiulę tribūną.<sup>30</sup>

Moderniai įrengtas, funkcionalistinės ir konstruktyvistinės archi-  
tektūros formomis (jos priskiriamos Romualdo Gutto ir Stanisławo Buko-  
wskio autorystei<sup>31</sup>) įvaizdintas Antrojoje Lenkijos Respublikoje tai buvo  
vienas didžiausių stadionų. Daugmaž tuo metu įrengtas ir **Kalnų parko**  
(sovietmečiu – „Dinamo“) **sporto aikštynas**<sup>32</sup> [25, 26 il.], greta kareivinių  
Verkių gatvėje 1933 m. vartus atvėrė **Maršalo J. Piłsudskio stadionas** (Sta-  
dion sportowy im. marszałka Józefa Piłsudskiego w Wilnie, dabar teritorija  
užstatyta, ją kerta Ulonų g.) [27 il.]. Šie sporto aikštynai buvo nemenkos  
vilniečių dalies traukos židiniai ir laisvalaikio praleidimo vietos; jie buvo  
svarbūs ir sociourbanistiniu požiūriu – formavo rekreacines miesto salas  
centrinėje dalyje ir kiek atokesnėse vietose.

<sup>30</sup> Waldemar Wołkanowski, „Zanim zniknie „Žalgiris“, czyli jak powstawał stadion w  
Wilnie“, 2017, [interaktyvus], [žiūrėta 2020-05-17], [http://www.wilnoteka.lt/artykul/zanim-zniknie-  
quotzalgirisquot-czyli-jak-powstawal-stadion-w-](http://www.wilnoteka.lt/artykul/zanim-zniknie-quotzalgirisquot-czyli-jak-powstawal-stadion-w-)

<sup>31</sup> Žr. Sebastiano Wicherio straipsnį šiame leidinyje.

<sup>32</sup> NAC, Zespół: Koncern Ilustrowany Kurier Codzienny – Archiwum Ilustracji,  
Sygn. 1-S-89.

Tarpukariu Vilniaus visuomeninės architektūros funkcinę-tipologinę įvairovę ir raidą apsprendė valstybės institucijų raida, atsikūrusios valstybės siekis kurti XX a. pažangą atliepiančią infrastruktūrą, turinčią užtikrinti modernios visuomenės gerovę. Sudėtinga geopolitinė Vilniaus krašto situacija lėmė ūkinio gyvenimo komplikacijas, dėl kurių savo ruožtu ir statybinė veikla neturėjo tokių investicinių išteklių kaip kituose Antrosios Lenkijos Respublikos regionuose. Todėl Vilniaus, nors ir vaivadijos centro, architektūra tarpukariu plėtojosi laipsniškai ir savo dinamiškumu bei gausa neprilygo didžiosioms Lenkijos vaivadijoms, tačiau pirmavo moderniu požiūriu į urbanistinių naujų statybų kontekstualumą. Aptariamuju laikotarpiu Vilniuje daugiausia statyti pakankamai retrospektyvių formų pastatai projektuotojų sumanymu turėjo organiškai įsilieti į didingą istorija alsuojančio miesto istorinių stilių panoramą, o raiškūs modernizmo pavyzdžiai – suteikti Vilniui atsikūrusios modernios valstybės tapatumo ženklus. Visuomeninės architektūros pavidaluose akivaizdi savotiško istorinio vietos, nacionalinę dvasią reflektuojančio „stiliaus“ ir modernizmo pavidalų įvairovės dermė. Funkcinė ir architektūrinė pastatų įvairovė, jų lokalizacija miestovaizdyje davė svarbų impulsą tolesnei, jau sovietinio miesto raidai.

Gauta — 2020 03 02

## Šaltiniai

- Akta w sprawie budowy Sądu Grodzkiego w Wilnie, r. 1928–1930, in: LCVA, f. 51, ap. 10, b. 1296 (lapai nenumeruoti).
- Dekret o najwyższej Izbie Kontroli Państwa, Dziennik Ustaw, 1919, Nr. 14, poz. 183 [interaktyvus], [žiūrėta 2020-01-12], <http://isap.sejm.gov.pl/isap.nsf/DocDetails.xsp?id=W-DU19190140183>.
- Kosztorys na roboty Sądu Grodzkiego w Wilnie, 1928, in: LCVA, f. 51, ap. 10, b. 1306.
- Księga sanitarna woj. Wileńskiego za 1938 r., in: AAN, z. Ministerstwo Opieki Społecznej, sygn. 824.
- Lachert Bohdan, Szanajca Józef, Winkler W., Szkoły Handlowe w Wilnie, 1939 r., in: Muzeum Architektury we Wrocławiu, MAT IIIb-680/1-4, MAT IIIb-219/P, MAT IIIb-266/1-19/P
- NAC, Zespół: Koncern Ilustrowany Kurier Codzienny – Archiwum Ilustracji, Sygn. 1-S-89.
- Narębski Stefan, Ośrodek zdrowia, in: Muzeum Architektury we Wrocławiu, MAT IIIb-500.
- Pašto ir telegrafo direkcijos Vilniuje projektas, [nedatuotas], inž. archit. Julianas Putermanas, in: AAN, z. Akta Ministerstwa Spraw Wewnętrznych, sygn. 3823.
- Projekt gmachu dyrekcji Lasów Państwowych w Wilnie, 1930 r., in: LCVA, f. 51, ap. 10, b. 1301.
- Projekt gmachu dyrekcji Lasów Państwowych w Wilnie, in: AAN, z. 9: Ministerstwo Spraw Wewnętrznych, sygn. 3817.
- Projekt gmachu Gieldy pracy, 1930 r., in: AAN, z. 9: Akta Ministerstwa Spraw Wewnętrznych, sygn. 3821.
- Projekt gmachu Gieldy pracy, 1930 r., in: LCVA, f. 51, ap. 10, b. 1316.
- Projekt gmachu Urzędu i kasy skarbowej w Wilnie, in: AAN, z. 9: Akta Ministerstwa Spraw Wewnętrznych, sygn. 3819.
- Projekt gmachu Urzędu i kasy skarbowej w Wilnie. Umowy, kosztorysy, 1929, in: LCVA, f. 51, ap. 10, b. 1318.
- Projekt kąpieliska odkażającego, in: AAN, z. 9: Ministerstwo Spraw Wewnętrznych, sygn. 3824.
- Projekt przebudowy Pałacu poTyszkiewiczowskiego w Wilnie na gmach bibliotek publicznych, 1928, in: AAN, z. 9: Ministerstwo Spraw Wewnętrznych, sygn. 3816.
- Projekt Sądu Grodzkiego w Wilnie, archit. Jerzy Paprocki, 1928, in: LCVA, f. 51, ap. 10, b. 1300.
- Projekt Urzędu Poczty i Telegrafów, in: AAN, z. 9: Akta Ministerstwa Spraw Wewnętrznych, sygn. 3823.
- Rozporządzenie Prezydenta Rzeczypospolitej z dnia 28 czerwca 1924 r. o statucie przedsiębiorstwa „Polskie Lasy Państwowe“, Dz. U. z 1924 r., Nr. 56, poz. 570, [interaktyvus], [žiūrėta 2020-01-14], <http://isap.sejm.gov.pl/isap.nsf/DocDetails.xsp?id=W-DU19240560570>.
- Sprawa biblioteki im. Wróblewskich w Wilnie, 1931 r., in: AAN, z. 9: Ministerstwo Spraw Wewnętrznych, sygn. 3815.
- Stan sanitarny osiedli: Województwo Wileńskie, 1927–1931, in: AAN, z. 15: Ministerstwo Opieki Społecznej, sygn. 871.
- Ustawa z dnia 16 marca 1933 r. o Funduszu Pracy, Dz. U. 1933, Nr. 22, poz. 163, [interaktyvus], [žiūrėta 2020-02-01], <http://isap.sejm.gov.pl/isap.nsf/DocDetails.xsp?id=W-DU19330220163>.
- Ustawa z dnia 3 czerwca 1921 r. o Kontroli Państwowej, Dziennik Ustaw, 1921, Nr. 51, poz. 314, [interaktyvus], [žiūrėta 2020-02-04], <http://isap.sejm.gov.pl/isap.nsf/DocDetails.xsp?id=W-DU19210510314>.
- Ustawa z dnia 31 lipca 1919 r. o tymczasowej organizacji władz i urzędów skarbowych, Dziennik Ustaw, 1919, Nr. 65, poz. 391, [interaktyvus], [žiūrėta 2020-02-03], <http://isap.sejm.gov.pl/isap.nsf/DocDetails.xsp?id=W-DU19190650391>.
- Utworzenie okręgowej izby Kontroli Państwowej w Wilnie, 1922, Dziennik Ustaw, Nr. 51, poz. 314, [interaktyvus], [žiūrėta 2020-01-11], <https://www.prawo.pl/akty/dz-u-1922-75-684,16879789.html>.

- Vilniaus miesto magistrato dokumentai, 1933, in: LCVA, f. 64, ap. 9, b. 2531.
- Žuvies parduotuvių projektai Kalvarijų, Medienos ir Stepono turgavietėse, 1935–1936, inž. Tadeusz Jasiński, in: LCVA, f. 64, ap. 8, b. 348.
- Literatūra**
- Antanavičiūtė Rasa, *Menas ir politika Vilniaus viešosiose erdvėse*, Vilnius: Lapas, 2019.
- Butvilaitė Rasa, „Vilnius 1919–1939 metais: naujo architektūrinio tapatumo kūrimas“, in: *Acta Academiae Artium Vilnensis*, Vilnius, 2019, t. 94: *Menas valstybėje, valstybė mene*, sud. Lina Michelkevičė, Aušra Trakšelytė, p. 84–119.
- Dolistowska Małgorzata, „„Mile miasto“ między tradycją a awangardą: architektura Wilna w dwudziestoleciu międzywojennym: zarys problematyki“, in: *Stan badań nad wielokulturowym dziedzictwem dawnej Rzeczypospolitej*, t. 8, Białystok: Instytut Badań nad Dziedzictwem Kulturowym Europy, 2017, p. 87–149.
- Konkursy architektoniczne w Polsce w latach 1918–1939*, Wrocław: Muzeum Architektury i Odbudowy, 1970.
- Kučiauskas Karolis, *Prieškario Vilniaus urbanistinis modelis ir jo recepcija karo ir pokario metais (1932–1956 m.)*, [Rankraštis]: Daktaro disertacija, Vilnius: Vilniaus universitetas, 2016.
- Leśniakowska Marta, *Architektura w Warszawie. Lata 1989–2001*, Warszawa: Arkada, 2002.
- Lukšionytė-Tolvaišienė Nijolė, *Istorizmas ir modernas Vilniaus architektūroje*: Monografija, in: *Acta Academiae Artium Vilnensis*, t. 18, Vilnius: Vilniaus dailės akademijos leidykla, 2000.
- Małachowicz Edmund, „Architektura dwudziestolecia międzywojennego w Wilnie“, in: *Studia i materiały do teorii i historii architektury i urbanistyki*, t. XVII: *Architektura i urbanistyka w Polsce w latach 1918–1978*, Warszawa, 1989, p. 121–141.
- Markevičienė Jūratė, „Nuo šiuolaikinio miesto iki sostinės: urbanistinio Vilniaus įvaizdžio kaita 1936–1939 ir 1939–1940 m.“, in: *Sostinė kaip tapatumo simbolis: Vilnius ir Kaunas tarpukario kultūroje*, Vilnius: LLTI, 2014.
- (Ne)matomas Vilnius: tarpukario dailės ir architektūros pavidalai*: Parodos Vytauto Kasiulio dailės muziejuje (2018 06 12 – 2018 09 16) katalogas, sudarytojos ir tekstų autorės Algė Andriulytė, Rasa Butvilaitė, Ilona Mažeikienė, Vilnius: Vilniaus dailės akademijos leidykla, 2018.
- Poklewski Józef, *Polskie życie artystyczne w międzywojennym Wilnie*, Toruń: Wydawnictwo UMK, 1994, p. 170–196.
- Pszczółkowski Michał, *Architektura użyteczności publicznej II Rzeczypospolitej 1918–1939*, Łódź: Dom Wydawniczy Księży Młyn, 2014.
- Pszczółkowski Michał, *Kresy nowoczesne. Architektura na ziemiach wschodnich II „Rządowa tandeta budowlana“*, in: *Dziennik Wileński*, 1929 24 (VI).
- Rzeczypospolitej 1921–1939*, Łódź: Dom Wydawniczy Księży Młyn, 2016.
- Stefan Narębski (1892–1966) – architekt, konserwator; profesor*: Katalog towarzyszy wystawie, autor katalogu Michał Pszczółkowski, Toruń: Muzeum Okręgowe w Toruniu, 2017.
- Vilnius, 1900–2016: architektūros gidas*, sud. Marija Drėmaitė, Rūta Leitanaitytė, Julija Reklaitė, Vilnius: Lapas, 2016.
- Wicher Sebastian, *Życie architektury. Życie i twórczość Stanisława Bukowskiego (1904–1979)*, Białystok: Stowarzyszenie Architektów Polskich Oddział w Białymstoku, Studio Wydawnicze UNIKAT, 2009.
- Wołkanowski Waldemar, „Zanim zniknie „Żalgiris“, czyli jak powstawał stadion w Wilnie“, 2017, [interaktyvus], [žiūrėta 2020-05-17], <http://www.wilnoteka.lt/artykul/zanim-zniknie-quotzalgirisquot-cylii-jak-powstawa-stadion-w-wilnie>.
- „Zabytkowa dzielnica miasta Wilna“, in: *Kurjer Wileński*, 1936 06 26, Nr. 174 (3775), p. 9.

Santrumpos

AAN – Archiwum Akt Nowych (Naujųjų aktų archyvas), Varšuva

LCVA – Lietuvos centrinis valstybės archyvas

NAC – Narodowe Archiwum Cyfrowe (Nacionalinis skaitmeninis archyvas), Varšuva

## Summary

# Public Buildings in Interwar Vilnius: The Diversity of Institutions, Functions and Architecture<sup>1</sup>

Rasa Butvilaitė

*Keywords:* architecture of Vilnius, modernism, Warsaw school of modernism, public architecture.

After the re-establishment of independence in 1918 in Poland the process of forming new administrative structures, eliminating the effects of the WWI and modernising the State's cultural and economic life began, and was followed by the intense construction of building. Vilnius was annexed and acquired the voivodship centre status. In 1919-1939, in many other Polish cities, new institutions of local government, banking, science and education, health, social insurance, communication, transport and culture were established. The variety of functional needs led to the wide variety of architectural forms of that period and the appearance of heterogeneous architecture. Institutional decisions aimed to prudently preserve the Old Town of Vilnius, to revitalise its monuments, and the new buildings of modernised traditionalism and pure modernism just outside the old city (especially in the New Town) counterbalanced the Tsarist architectural image of the city and formed new guidelines for urban development and architectural landscape in many urban areas. Previous buildings were often adapted and used for the new administrative purposes (e.g. a new wing was added to the 19th century courthouse on Gediminas avenue in 1929 etc.). The emergence of new buildings (especially after 1935, when the state economy started to recover after the crisis and a wave of construction flooded into Vilnius) testified to the efficiency and modernity of the powers and institutions of the Second Polish Republic in the Vilnius region (e.g. Postal Savings Bank, Polish Land Bank, Public Insurance Company etc.). Many new public architecture projects were not implemented and remained only as

<sup>1</sup> This research was funded by a grant (No. S-MOD-17-12) from the Research Council of Lithuania.

drawings (e. g. Trade school building complex, palaces of the State Forest Directorate and Labor market, Secondary school at Subačius st., etc). During the Interwar period, the architecture of Vilnius developed gradually, and its dynamism and abundance did not match capitals of the great voivodeships of Poland (Warsaw, Poznan, Krakow, Legnica, Włocławek, Gdynia). However, the harmony of the buildings with their surroundings / context, volumes and spaces, specific architectural solutions, elements and finishing materials determines the unique character of modernist architecture, which only appeared in Interwar Vilnius.